

## เอกสารประกอบการรับฟังความคิดเห็นของผู้มีส่วนได้เสียและประชาชนทั่วไป

ต่อ (ร่าง) รายงานเสนอแนะแนวทางการดำเนินการตามประกาศคณะกรรมการกิจการกระจายเสียง กิจการโทรทัศน์ และกิจการโทรคมนาคมแห่งชาติ เรื่อง การกำหนดข้อห้ามการกระทำที่มีลักษณะ เป็นการครอบงำกิจการโดยคนต่างด้าว พ.ศ. ๒๕๕๔

### ๑. เหตุผลและความจำเป็น

สืบเนื่องจากประกาศคณะกรรมการกิจการกระจายเสียง กิจการโทรทัศน์ และกิจการโทรคมนาคมแห่งชาติ เรื่อง การกำหนดข้อห้ามการกระทำที่มีลักษณะเป็นการครอบงำกิจการโดยคนต่างด้าว พ.ศ. ๒๕๕๔ (ประกาศฯ) ข้อ ๑๖ ได้กำหนดให้เลขาธิการคณะกรรมการกิจการกระจายเสียง กิจการโทรทัศน์ และกิจการโทรคมนาคมแห่งชาติจัดทำรายงานเสนอแนะแนวทางการดำเนินการตามประกาศดังกล่าวต่อคณะกรรมการกิจการกระจายเสียง กิจการโทรทัศน์ และกิจการโทรคมนาคมแห่งชาติ (กสทช.) ภายใน ๙๐ วัน นับแต่วันที่ประกาศมีผลใช้บังคับ ซึ่งประกาศฯ มีผลใช้บังคับเมื่อวันที่ ๓๑ สิงหาคม ๒๕๕๔ ครบกำหนด ๙๐ วัน ในวันที่ ๒๙ พฤศจิกายน ๒๕๕๔ และให้ดำเนินการรับฟังความคิดเห็นสาธารณะตามหลักเกณฑ์ที่กำหนดไว้ในระเบียบคณะกรรมการกิจการโทรคมนาคมแห่งชาติ ว่าด้วยการรับฟังความคิดเห็นสาธารณะ พ.ศ. ๒๕๔๘ ด้วย

### ๒. สรุปสาระสำคัญ

(ร่าง) รายงานเสนอแนะแนวทางการดำเนินการตามประกาศคณะกรรมการกิจการกระจายเสียง กิจการโทรทัศน์ และกิจการโทรคมนาคมแห่งชาติ เรื่อง การกำหนดข้อห้ามการกระทำที่มีลักษณะเป็นการครอบงำกิจการโดยคนต่างด้าว พ.ศ. ๒๕๕๔ มีสาระสำคัญประกอบด้วย ความเป็นมา วัตถุประสงค์ ที่มาของการออกประกาศฯ สาระสำคัญของประกาศฯ แนวทางการดำเนินการตามประกาศฯ แนวทางการพิจารณาและกำหนดข้อห้ามการกระทำที่มีลักษณะเป็นการครอบงำกิจการ โดยคนต่างด้าว การติดตามควบคุมและกำกับดูแล และผลของการฝ่าฝืนไม่ปฏิบัติตามประกาศฯ รายละเอียดปรากฏตาม ภาคผนวก ๑

ในการยื่นขอรับใบอนุญาตประกอบกิจการโทรคมนาคมแบบที่สองที่มีโครงข่ายเป็นของตนเอง และใบอนุญาตประกอบกิจการโทรคมนาคมแบบที่สาม ซึ่งผู้ขอรับใบอนุญาตจะต้องกำหนดข้อห้ามการกระทำที่มีลักษณะเป็นการครอบงำกิจการ โดยคนต่างด้าวตามประกาศฯ สามารถแบ่งการออกใบอนุญาตได้เป็น ๒ กระบวนการหลัก ๆ ซึ่งมีกระบวนการขั้นตอนในการพิจารณาข้อห้ามฯ ที่แตกต่างกัน ได้แก่ กระบวนการออกใบอนุญาตแบบปกติ และกระบวนการออกใบอนุญาตแบบ automatic license ทั้งนี้ เพื่อดำเนินการให้เป็นไปตามประกาศฯ นั้น ผู้ขอรับใบอนุญาตดังกล่าวจะต้องส่งเอกสารประกอบการยื่นคำขอรับใบอนุญาตเพิ่มเติม ได้แก่ แบบรับรองตนเองตามที่ กสทช. กำหนด เพื่อให้

ผู้ขอรับ ...

ผู้ขอรับใบอนุญาตรับรองตนเองว่าจะไม่ดำเนินการใด ๆ อันเป็นการขัดต่อข้อห้ามการกระทำที่มีลักษณะเป็นการครอบงำกิจการ โดยคนต่างด้าวไม่ว่าแต่ข้อหนึ่งข้อใด ซึ่งจะต้องลงนามโดยผู้มีอำนาจลงนามผูกพันนิติบุคคล และข้อบังคับของบริษัท

สำหรับผู้รับใบอนุญาต ซึ่งมีหน้าที่ในการกำหนดข้อห้ามการกระทำที่มีลักษณะเป็นการครอบงำกิจการ โดยคนต่างด้าว ให้ดำเนินการ ดังนี้

๑) กำหนดข้อห้ามการกระทำที่มีลักษณะเป็นการครอบงำกิจการ โดยคนต่างด้าว ยื่นต่อ กสทช. ตามแบบรับรองตนเองตามที่ กสทช. กำหนด พร้อมคำรับรองซึ่งลงนามโดยผู้มีอำนาจลงนามผูกพันนิติบุคคลภายใน ๑๘๐ วัน นับแต่วันที่ประกาศฯ นี้มีผลบังคับใช้ ทั้งนี้ กสทช. อาจพิจารณาขยายระยะเวลาได้อีกไม่เกิน ๑๘๐ วัน หากผู้รับใบอนุญาตร้องขอ

๒) กำหนดหรือทบทวนข้อห้ามการกระทำที่มีลักษณะเป็นการครอบงำกิจการ โดยคนต่างด้าว ยื่นต่อ กสทช. พร้อมคำรับรองซึ่งลงนามโดยผู้มีอำนาจลงนามผูกพันนิติบุคคลภายใน ๓๐ วัน นับแต่วันที่มีการประชุมใหญ่ผู้ถือหุ้นประจำปี โดยต้องได้รับอนุมัติจากที่ประชุมใหญ่ผู้ถือหุ้นของผู้รับใบอนุญาตด้วย

๓) รายงานต่อ กสทช. ทราบในทันที พร้อมทั้งเสนอมาตรการป้องกันหรือแก้ไข หากมีพฤติกรรมใดที่มีความเสี่ยงสูงว่าอาจก่อให้เกิดการฝ่าฝืนข้อห้ามหรือมีการครอบงำกิจการ โดยคนต่างด้าว

นอกจากนั้น (ร่าง) รายงานเสนอแนะแนวทางการดำเนินการตามประกาศฯ ดังกล่าวนี้นี้ ซึ่งประกอบด้วยแนวทางการพิจารณาและกำหนดข้อห้ามการกระทำที่มีลักษณะเป็นการครอบงำกิจการ โดยคนต่างด้าว สำนักงาน กสทช. ได้อธิบายความสำคัญ ๆ และกรอบในการพิจารณาและการกำหนดข้อห้ามดังกล่าวไว้ด้วย

### ๓. ประเด็นในการรับฟังความคิดเห็น

สำนักงาน กสทช. ประสงค์ที่จะรับฟังความคิดเห็นของผู้มีส่วนได้เสียและประชาชนทั่วไป เพื่อนำความคิดเห็นที่ได้มาประกอบการพิจารณาปรับปรุงแก้ไข (ร่าง) รายงานเสนอแนะแนวทางการดำเนินการตามประกาศฯ ให้มีความเหมาะสมเพื่อใช้ประกอบการพิจารณาคำเนิงานให้เป็นที่ไปด้วยความเรียบร้อย และบรรลุวัตถุประสงค์ตามประกาศฯ

ประเด็นที่สำนักงาน กสทช. ต้องการรับฟังความคิดเห็น มีดังต่อไปนี้

๑. ความเหมาะสมของแนวทางการดำเนินการตามประกาศฯ สำหรับผู้ขอรับใบอนุญาตและผู้รับใบอนุญาต

๒. ความเหมาะสมของเอกสารหลักฐานหรือข้อมูลที่เป็นต้องใช้ในการอนุญาต

๓. ความเหมาะสมของแบบรับรองตนเองของผู้ขอรับใบอนุญาตและผู้รับใบอนุญาต
๔. ความเหมาะสมของกรอบในการพิจารณาและการกำหนดข้อห้ามการกระทำที่มีลักษณะเป็นการครอบงำกิจการโดยคนต่างด้าว
๕. ประเด็นเพิ่มเติมอื่น ๆ

หากท่านประสงค์ที่จะแสดงความคิดเห็นต่อ (ร่าง) รายงานเสนอแนะแนวทางการดำเนินการตามประกาศฯ ฉบับนี้ โปรดกรอกแบบแสดงความคิดเห็นตามภาคผนวก ๒ และจัดส่งความคิดเห็นได้ที่ สำนักกฎหมาย สำนักงานคณะกรรมการกิจการกระจายเสียง กิจการโทรทัศน์และกิจการโทรคมนาคมแห่งชาติ โทรศัพท์ ๐๒ ๒๗๑ ๐๑๕๑ ต่อ ๒๓๓ โทรสาร ๐๒ ๒๗๘ ๓๓๕๕ ทั้งนี้ ภายในวันที่ ๑๖ ธันวาคม ๒๕๕๔

-----

## ภาคผนวก ๑

(ร่าง) รายงานเสนอแนะแนวทางการดำเนินการ  
ตามประกาศคณะกรรมการกิจการกระจายเสียง กิจการโทรทัศน์  
และกิจการโทรคมนาคมแห่งชาติ เรื่อง การกำหนดข้อห้ามการกระทำที่มีลักษณะเป็น  
การครอบงำกิจการโดยคนต่างด้าว พ.ศ. ๒๕๕๔

-ร่าง-

รายงานเสนอแนะแนวทางการดำเนินการ  
ตามประกาศคณะกรรมการกิจการกระจายเสียง กิจการโทรทัศน์  
และกิจการโทรคมนาคมแห่งชาติ เรื่อง การกำหนดข้อห้าม  
การกระทำที่มีลักษณะเป็นการครอบงำกิจการโดยคนต่างด้าว  
พ.ศ. ๒๕๕๔

## คำนำ

รายงานฉบับนี้ จัดทำขึ้นเพื่อเสนอแนะแนวทางการดำเนินการตามประกาศคณะกรรมการกิจการกระจายเสียง กิจการโทรทัศน์ และกิจการโทรคมนาคมแห่งชาติ เรื่อง การกำหนดข้อห้ามการกระทำที่มีลักษณะเป็นการครอบงำกิจการโดยคนต่างด้าว พ.ศ. ๒๕๕๔ ต่อคณะกรรมการกิจการกระจายเสียง กิจการโทรทัศน์ และกิจการโทรคมนาคมแห่งชาติ เพื่อให้คณะกรรมการกิจการกระจายเสียง กิจการโทรทัศน์ และกิจการโทรคมนาคมแห่งชาติใช้ประกอบการพิจารณาดำเนินงานให้เป็นไปด้วยความเรียบร้อย และบรรลุวัตถุประสงค์ตามประกาศดังกล่าว ซึ่งสาระสำคัญในรายงานฉบับนี้ประกอบด้วย ความเป็นมา วัตถุประสงค์ สาระสำคัญของประกาศฯ แนวทางการดำเนินการตามประกาศฯ แนวทางการพิจารณาและกำหนดข้อห้ามการกระทำที่มีลักษณะเป็นการครอบงำกิจการโดยคนต่างด้าว การติดตามควบคุมและกำกับดูแล และผลของการฝ่าฝืนไม่ปฏิบัติตามประกาศฯ

สารบัญ	หน้า
๑. ความเป็นมา	๑
๒. วัตถุประสงค์	๑
๓. สาระสำคัญของประกาศฯ	๑
๔. แนวทางการดำเนินการตามประกาศฯ	๘
๕. แนวทางการพิจารณาและกำหนดข้อห้ามการกระทำที่มีลักษณะเป็นการครอบงำกิจการ โดยคนต่างด้าว	๒๓
๖. การติดตามควบคุมและกำกับดูแล	๒๘
๗. ผลของการฝ่าฝืนไม่ปฏิบัติตามประกาศฯ	๒๘

## ๑. ความเป็นมา

สืบเนื่องจากประกาศคณะกรรมการกิจการกระจายเสียง กิจการโทรทัศน์ และกิจการโทรคมนาคมแห่งชาติ เรื่อง การกำหนดข้อห้ามการกระทำที่มีลักษณะเป็นการครอบงำกิจการโดยคนต่างด้าว พ.ศ. ๒๕๕๔ ข้อ ๑๖ ได้กำหนดให้เลขาธิการคณะกรรมการกิจการกระจายเสียง กิจการโทรทัศน์ และกิจการโทรคมนาคมแห่งชาติจัดทำรายงานเสนอแนะแนวทางการดำเนินการตามประกาศดังกล่าวต่อคณะกรรมการกิจการกระจายเสียง กิจการโทรทัศน์ และกิจการโทรคมนาคมแห่งชาติ ภายใน ๕๐ วัน นับแต่วันที่ประกาศมีผลใช้บังคับ ซึ่งประกาศคณะกรรมการกิจการกระจายเสียง กิจการโทรทัศน์ และกิจการโทรคมนาคมแห่งชาติ เรื่อง การกำหนดข้อห้ามการกระทำที่มีลักษณะเป็นการครอบงำกิจการโดยคนต่างด้าว พ.ศ. ๒๕๕๔ มีผลใช้บังคับเมื่อวันที่ ๓๑ สิงหาคม ๒๕๕๔ ครบกำหนด ๕๐ วัน ในวันที่ ๒๙ พฤศจิกายน ๒๕๕๔ พร้อมทั้งให้ดำเนินการรับฟังความคิดเห็นสาธารณะตามหลักเกณฑ์ที่กำหนดไว้ในระเบียบคณะกรรมการกิจการโทรคมนาคมแห่งชาติว่าด้วยการรับฟังความคิดเห็นสาธารณะ พ.ศ. ๒๕๔๘ ด้วย

## ๒. วัตถุประสงค์

เพื่อเสนอแนะแนวทางการดำเนินการตามประกาศคณะกรรมการกิจการกระจายเสียง กิจการโทรทัศน์ และกิจการโทรคมนาคมแห่งชาติ เรื่อง การกำหนดข้อห้ามการกระทำที่มีลักษณะเป็นการครอบงำกิจการโดยคนต่างด้าว พ.ศ. ๒๕๕๔ ต่อคณะกรรมการกิจการกระจายเสียง กิจการโทรทัศน์ และกิจการโทรคมนาคมแห่งชาติ ทั้งนี้ เพื่อให้คณะกรรมการกิจการกระจายเสียง กิจการโทรทัศน์ และกิจการโทรคมนาคมแห่งชาติใช้ประกอบการพิจารณาดำเนินงานให้เป็นไปด้วยความเรียบร้อยและบรรลุวัตถุประสงค์ตามประกาศฯ ดังกล่าว

## ๓. สาระสำคัญของประกาศฯ

ประกาศคณะกรรมการกิจการกระจายเสียง กิจการโทรทัศน์ และกิจการโทรคมนาคมแห่งชาติ เรื่อง การกำหนดข้อห้ามการกระทำที่มีลักษณะเป็นการครอบงำกิจการโดยคนต่างด้าว พ.ศ. ๒๕๕๔ มีสาระสำคัญกำหนดให้ผู้ขอรับใบอนุญาตและผู้รับใบอนุญาตกำหนดข้อห้ามการกระทำที่มีลักษณะเป็นการครอบงำกิจการโดยคนต่างด้าว สรุปได้ ดังนี้

ร่างรายงานเสนอแนะแนวทางการดำเนินการตามประกาศ กสทช.  
เรื่อง การกำหนดข้อห้ามการกระทำที่มีลักษณะเป็นการครอบงำกิจการ โดยคนต่างด้าว พ.ศ. ๒๕๕๔



## ๑. การใช้บังคับ

ประกาศคณะกรรมการกิจการกระจายเสียง กิจการโทรทัศน์ และกิจการโทรคมนาคมแห่งชาติ เรื่อง การกำหนดข้อห้ามการกระทำที่มีลักษณะเป็นการครอบงำกิจการ โดยคนต่างด้าว พ.ศ. ๒๕๕๔ ใช้บังคับแก่

๑.๑ ผู้ขอรับใบอนุญาตประกอบกิจการโทรคมนาคมแบบที่สองที่มีโครงข่ายเป็นของตนเอง และผู้ขอรับใบอนุญาตประกอบกิจการโทรคมนาคมแบบที่สาม

๑.๒ ผู้รับใบอนุญาตประกอบกิจการโทรคมนาคมแบบที่สองที่มีโครงข่ายเป็นของตนเอง และผู้รับใบอนุญาตประกอบกิจการโทรคมนาคมแบบที่สาม

๑.๓ ผู้ได้รับอนุญาต สัมปทาน หรือสัญญาจากการสื่อสารแห่งประเทศไทย หรือองค์การโทรศัพท์แห่งประเทศไทย ซึ่งมีสิทธิหน้าที่และความรับผิดชอบเช่นเดียวกับผู้รับใบอนุญาตประกอบกิจการโทรคมนาคมแบบที่สองที่มีโครงข่ายเป็นของตนเอง และผู้รับใบอนุญาตประกอบกิจการโทรคมนาคมแบบที่สาม

ทั้งนี้ ใช้บังคับเท่าที่ความในประกาศนี้ไม่ขัดหรือแย้งกับความตกลงหรือสนธิสัญญาที่ประเทศไทยเป็นภาคีหรือมีความผูกพันตามพันธกรณี

## ๒. หลักการ

“การครอบงำกิจการ โดยคนต่างด้าว” ได้แก่ กรณีที่คนต่างด้าวมียอำนาจควบคุมในกิจการของผู้ขอรับใบอนุญาตหรือผู้รับใบอนุญาตรวมกันแล้วตั้งแต่กึ่งหนึ่งของอำนาจควบคุมในกิจการดังกล่าว

โดย “อำนาจควบคุม” หมายถึง การมีอำนาจควบคุมหรือมีอิทธิพลไม่ว่าโดยทางตรงหรือทางอ้อมในการกำหนดนโยบาย การบริหารจัดการ การดำเนินงาน การแต่งตั้งกรรมการการแต่งตั้งผู้บริหารระดับสูง หรือการกระทำอื่นใดอันอาจมีผลต่อการบริหารกิจการหรือการประกอบกิจการ

### ข้อยกเว้น

กสทช. อาจพิจารณาข้อยกเว้นการบังคับใช้ประกาศนี้ ไม่ว่าทั้งหมดหรือแต่บางส่วนก็ได้ โดยพิจารณาข้อเท็จจริงและความเหมาะสมเป็นรายกรณี ๆ ไป

## ๓. หน้าที่ผู้ขอรับใบอนุญาต/ผู้รับใบอนุญาต

### ๓.๑ การกำหนดข้อห้ามการครอบงำกิจการ โดยคนต่างด้าว

#### ๓.๑.๑ ผู้ขอรับใบอนุญาต

กำหนดข้อห้ามและยื่นต่อ กสทช. พร้อมคำรับรองซึ่งลงนามโดยผู้มีอำนาจลงนามผูกพันนิติบุคคลว่าจะไม่ดำเนินการใดๆ อันเป็นการขัดต่อข้อห้ามดังกล่าว ไม่ว่าแต่ข้อหนึ่งข้อใด

ร่างรายงานเสนอแนะแนวทางการดำเนินการตามประกาศ กสทช.

เรื่อง การกำหนดข้อห้ามการกระทำที่มีลักษณะเป็นการครอบงำกิจการ โดยคนต่างด้าว พ.ศ. ๒๕๕๔

### ๓.๑.๒ ผู้รับใบอนุญาต

ให้ผู้รับใบอนุญาตกำหนดหรือทบทวนข้อห้าม ซึ่งต้องได้รับอนุมัติจากที่ประชุมใหญ่ผู้ถือหุ้นของผู้รับใบอนุญาต ยื่นต่อ กสทช. พร้อมคำรับรองซึ่งลงนามโดยผู้มีอำนาจลงนามผูกพันนิติบุคคลภายใน ๓๐ วัน นับแต่วันที่มีการประชุมใหญ่ผู้ถือหุ้นประจำปี

### ๓.๑.๓ บทเฉพาะกาล

ภายใน ๑๘๐ วัน นับแต่วันที่ประกาศนี้มีผลบังคับใช้ ให้ผู้รับใบอนุญาตหรือผู้ขอรับใบอนุญาตซึ่งได้ยื่นคำขอรับใบอนุญาตไว้แล้วก่อนหน้านั้น ดำเนินการกำหนดข้อห้ามและยื่นต่อ กสทช. เพื่อพิจารณา ทั้งนี้ กสทช. อาจพิจารณาขยายระยะเวลาได้อีกไม่เกิน ๑๘๐ วัน หากผู้รับใบอนุญาตหรือผู้ขอรับใบอนุญาตร้องขอ

### ๓.๒ พฤติกรรมการฝ่าฝืนข้อห้าม/การครอบงำโดยคนต่างด้าว

#### ๓.๒.๑ ผู้ขอรับใบอนุญาต

- ไม่มี

#### ๓.๒.๒ ผู้รับใบอนุญาต

๑) ภายใน ๓๐ วัน นับแต่วันที่มีการประชุมใหญ่ผู้ถือหุ้นประจำปี ผู้รับใบอนุญาตต้องรายงานพฤติกรรมและสถานภาพการมีอำนาจควบคุมกิจการโดยคนต่างด้าวให้ กสทช. ทราบ

๒) กรณีมีพฤติกรรมใดที่มีความเสี่ยงสูงว่าอาจก่อให้เกิดการฝ่าฝืนข้อห้ามตามวรรคหนึ่งหรือมีการครอบงำกิจการโดยคนต่างด้าว ให้ผู้รับใบอนุญาตรายงานให้ กสทช. ทราบในทันที พร้อมทั้งเสนอมาตรการป้องกันหรือแก้ไข

### ๔. กระบวนการตรวจสอบ

#### ๔.๑ การกำหนดข้อห้ามการครอบงำกิจการโดยคนต่างด้าว

หาก กสทช. เห็นว่าข้อห้ามที่ผู้ขอรับใบอนุญาตหรือผู้รับใบอนุญาตกำหนดไม่เป็นไปตามหลักเกณฑ์ที่กำหนดไว้ กสทช. อาจเรียกให้ผู้ขอรับใบอนุญาตหรือผู้รับใบอนุญาตเข้าชี้แจงจัดส่งเอกสารเพิ่มเติม แก้ไขปรับปรุงข้อห้าม หรือให้ดำเนินการใดๆ ตามที่เห็นสมควรก็ได้

#### ๔.๒ พฤติกรรมการฝ่าฝืนข้อห้าม/การครอบงำโดยคนต่างด้าว

๔.๒.๑ เมื่อมีการรายงานพฤติกรรม หรือเมื่อมีข้อเท็จจริงอื่นใดที่แสดงให้เห็นว่าผู้ขอรับใบอนุญาตหรือผู้รับใบอนุญาตอาจกระทำการฝ่าฝืนข้อห้ามหรือมีการครอบงำกิจการโดยคนต่างด้าว ให้เลขาธิการ กสทช. ดำเนินการตรวจสอบ และเสนอความเห็นต่อ กสทช. เพื่อพิจารณาโดยพลัน

๔.๒.๒ กรณีที่ กสทช. เห็นว่า พฤติกรรมหรือข้อเท็จจริงดังกล่าวไม่เป็นการฝ่าฝืนข้อห้ามหรือการครอบงำกิจการโดยคนต่างด้าว

ร่างรายงานเสนอแนะแนวทางการดำเนินการตามประกาศ กสทช.

เรื่อง การกำหนดข้อห้ามการกระทำที่มีลักษณะเป็นการครอบงำกิจการ โดยคนต่างด้าว พ.ศ. ๒๕๕๔

๑) หากผู้ขอรับใบอนุญาตหรือผู้รับใบอนุญาตเป็นผู้รายงาน ให้ กสทช. แจ้งผลการพิจารณาไปยังผู้ขอรับใบอนุญาตหรือผู้รับใบอนุญาต และอาจกำหนดเงื่อนไขหรือหลักเกณฑ์ใด ๆ ให้ผู้ขอรับใบอนุญาตหรือผู้รับใบอนุญาตดำเนินการเพิ่มเติมด้วยก็ได้

๒) กรณีอื่นๆ กสทช. อาจสั่งยุติเรื่อง หรือดำเนินการตาม ๑) ก็ได้

๔.๒.๓ ให้ กสทช. ขอความเห็นจากหน่วยงาน ได้แก่ (๑) สภาพความมั่นคงแห่งชาติ (๒) สำนักงานตำรวจแห่งชาติ (๓) กระทรวงกลาโหม (๔) กระทรวงมหาดไทย (๕) กระทรวงยุติธรรม (๖) หน่วยงานอื่น ๆ ที่เกี่ยวข้อง

๑) หาก กสทช. เห็นว่าพฤติกรรมหรือข้อเท็จจริงดังกล่าวมีลักษณะเป็นการฝ่าฝืนข้อห้ามหรือมีการครอบงำกิจการ โดยคนต่างด้าว

๒) มีเจ้าพนักงานตามกฎหมายที่เกี่ยวข้องกับความมั่นคง การบริหารราชการในสถานการณ์ฉุกเฉิน กฎอัยการศึก การบังคับใช้กฎหมาย การต่อต้านการก่อการร้าย การฟอกเงิน หรือการล้มละลาย แจ้งแก่ กสทช. ว่าคนต่างด้าวที่เป็นผู้ถือหุ้นหรือผู้บริหารของผู้ขอรับใบอนุญาตหรือผู้รับใบอนุญาตที่มีพฤติกรรมครอบงำกิจการ โดยคนต่างด้าว อาจเป็นภัยต่อความมั่นคงของรัฐ ความสงบเรียบร้อยและศีลธรรมอันดี หรืออาจเกี่ยวข้องกับการก่อการร้าย การฟอกเงิน ความผิดเกี่ยวกับยาเสพติดหรือการค้ามนุษย์ ไม่ว่าจะกระทำ ดังกล่าวจะเกิดขึ้นในราชอาณาจักรหรือนอกราชอาณาจักร

#### ๕. ผลการตรวจสอบ

๕.๑ หากหน่วยงานใน ๔.๒.๓ ให้ความเห็นว่าการกระทำดังกล่าวไม่เป็นภัยต่อความมั่นคงของรัฐหรือความสงบเรียบร้อยหรือศีลธรรมอันดีของประชาชน ให้ กสทช. ดำเนินการตาม ๔.๒.๒

๕.๒ หากหน่วยงานใน ๔.๒.๓ ให้ความเห็นว่าการกระทำดังกล่าวอาจเป็นภัยต่อความมั่นคงของรัฐหรือความสงบเรียบร้อยหรือศีลธรรมอันดีของประชาชน ให้ กสทช. ดำเนินการดังต่อไปนี้

๕.๒.๑ กรณีที่ผู้ขอรับใบอนุญาตหรือผู้รับใบอนุญาตเป็นผู้รายงานถึงความเสี่ยงที่จะเกิดการฝ่าฝืนข้อห้ามในประการที่ตนได้กำหนดไว้เพิ่มเติมนอกเหนือไปจากข้อห้ามตามบัญชีท้ายประกาศ ให้ กสทช. สั่งการให้ดำเนินการแก้ไขเยียวยาภายในกำหนดเวลาไม่เกิน ๑ ปี

๕.๒.๒ กรณีที่ผู้ขอรับใบอนุญาตหรือผู้รับใบอนุญาตเป็นผู้รายงานถึงความเสี่ยงที่จะเกิดการฝ่าฝืนข้อห้ามอื่นๆ นอกเหนือจาก ๕.๒.๑ ให้ กสทช. สั่งการให้ดำเนินการแก้ไขเยียวยาภายในกำหนดเวลาไม่เกิน ๖ เดือน

๕.๒.๓ กรณีอื่น ให้ กสทช. สั่งการให้ดำเนินการแก้ไขเยียวยาภายในกำหนดเวลาไม่เกิน ๓ เดือน

## ๖. การดำเนินการแก้ไขเยียวยา

๖.๑ หากผู้ขอรับใบอนุญาตหรือผู้รับใบอนุญาตไม่ดำเนินการให้ถูกต้อง ถือว่าขาดคุณสมบัติตามที่กฎหมายกำหนด และอาจถือเป็นเหตุให้ กสทช. สั่ง

๖.๑.๑ ปฏิเสธไม่รับคำขอรับใบอนุญาต (กรณีผู้ขอรับใบอนุญาต)

๖.๑.๒ กำหนดโทษปรับทางปกครอง พักใช้ใบอนุญาต หรือเพิกถอนใบอนุญาต (กรณีผู้รับใบอนุญาต)

๖.๒ เมื่อผู้ขอรับใบอนุญาตหรือผู้รับใบอนุญาตได้แสดงให้เห็นเป็นที่พอใจแก่ กสทช. ว่าได้ดำเนินการตามมาตรการแก้ไขเยียวยาเป็นที่เรียบร้อยแล้ว หรือ กสทช. เห็นพ้องกับผลการตรวจสอบของเลขาธิการ กสทช. ว่าไม่มีการกระทำใดๆ อันเป็นการฝ่าฝืนข้อห้ามอีกต่อไป

๖.๒.๑ กรณีผู้ขอรับใบอนุญาต ให้พิจารณาคำขอรับใบอนุญาตต่อไป

๖.๒.๒ ให้แจ้งผลการพิจารณาแก่ผู้รับใบอนุญาตรายนั้น และกรณีที่อยู่ระหว่างการพักใช้ใบอนุญาต ให้ กสทช. สั่งยกเลิกคำสั่งพักใช้ใบอนุญาต

## ๗. หน้าที่อื่นๆ ของเลขาธิการ กสทช.

๗.๑ ภายในเดือนมีนาคมของทุกปี ให้เลขาธิการ กสทช. จัดทำรายงานเกี่ยวกับการมีอำนาจควบคุมหรือการครอบงำกิจการ โดยคนต่างด้าวเสนอต่อ กสทช.

๗.๒ ภายใน ๕๐ วัน นับแต่วันที่ประกาศนี้มีผลใช้บังคับ ให้เลขาธิการ กสทช. จัดทำรายงานเสนอแนะแนวทางการดำเนินการตามประกาศนี้ต่อ กสทช. โดย ให้ดำเนินการรับฟังความคิดเห็นสาธารณะด้วย

## ๘. ข้อห้ามการกระทำที่มีลักษณะเป็นการครอบงำกิจการโดยคนต่างด้าว

ผู้ขอรับใบอนุญาตหรือผู้รับใบอนุญาตต้องกำหนดข้อห้ามการกระทำที่มีลักษณะเป็นการครอบงำกิจการ โดยคนต่างด้าว ที่มีสาระสำคัญเพื่อเป็นการรับรองว่าจะไม่มีการครอบงำกิจการโดยคนต่างด้าว อย่างน้อยตามลักษณะพฤติกรรมหรือข้อเท็จจริงอย่างใดอย่างหนึ่งตามที่ระบุไว้

(๑) การครอบงำกิจการผ่านการให้คนต่างด้าวหรือตัวแทนเข้ามาถือหุ้นไม่ว่าโดยทางตรงหรือทางอ้อมในผู้รับใบอนุญาต

(๒) การครอบงำกิจการผ่านการถือหุ้นของคนต่างด้าวโดยผ่านตัวแทนเซ็คหรือผู้กระทำการแทนในลักษณะอื่น อันมีผลเป็นการเพื่อหลีกเลี่ยงประกาศฉบับนี้

(๓) การครอบงำกิจการผ่านการถือหุ้น โดยคนต่างด้าวเอง หรือถือผ่านผู้แทนหรือตัวแทนของคนต่างด้าว โดยหุ้นดังกล่าวมีสิทธิพิเศษในการออกเสียงลงมติในการประชุมผู้ถือหุ้นเกินกว่าสัดส่วนจำนวนหุ้นที่ถือไว้จริง หรือเป็นหุ้นที่มีสิทธิพิเศษเหนือกว่าหุ้นที่ถือโดยผู้มีสัญชาติไทย

(๔) การครอบงำกิจการผ่านการที่คนต่างด้าวมีส่วนในการแต่งตั้งหรือควบคุมคณะกรรมการหรือผู้บริหารระดับสูง

ร่างรายงานเสนอแนะแนวทางการดำเนินการตามประกาศ กสทช.

เรื่อง การกำหนดข้อห้ามการกระทำที่มีลักษณะเป็นการครอบงำกิจการ โดยคนต่างด้าว พ.ศ. ๒๕๕๔

ผู้บริหารระดับสูง หมายถึง ประธานกรรมการ กรรมการผู้จัดการ ผู้จัดการ  
ผู้อำนวยการ หัวหน้าผู้บริหารด้านจัดซื้อ หัวหน้าผู้บริหารด้านการเงิน หรือบุคคลอื่นใดซึ่งมีอำนาจควบคุม  
หรืออิทธิพลต่อการบริหารกิจการหรือประกอบกิจการ โทรมนาคมในกิจการของผู้รับใบอนุญาต หรือ  
ผู้รับใบอนุญาต

(๕) การครอบงำกิจการผ่านการมีนิติสัมพันธ์กับแหล่งที่มาของเงินลงทุนและเงินกู้จาก  
คนต่างด้าวหรือนิติบุคคลในเครือ อาทิ การค้ำประกันเงินกู้ การให้กู้เงินในอัตราดอกเบี้ยต่ำกว่าราคาตลาด  
การประกันความเสี่ยงทางธุรกิจ หรือการให้สินเชื่อในลักษณะที่มีการเลือกปฏิบัติ

(๖) การครอบงำกิจการผ่านการทำสัญญาเกี่ยวกับทรัพย์สินทางปัญญา สัญญาแฟรนไชส์  
(Franchise) หรือสัญญาที่ให้สิทธิแต่เพียงผู้เดียวกับคนต่างด้าวหรือนิติบุคคลในเครือ และสัญญาดังกล่าว  
มีผลเป็นการถ่ายโอนค่าใช้จ่ายและผลประโยชน์ตอบแทนให้แก่คนต่างด้าว

(๗) การครอบงำกิจการผ่านการทำสัญญาจัดซื้อจัดจ้างหรือสัญญาจ้างบริหารกับคน  
ต่างด้าวหรือนิติบุคคลในเครือ หรือลูกจ้าง หรือพนักงานของคนต่างด้าวหรือนิติบุคคลในเครือ และสัญญา  
ดังกล่าวมีผลเป็นการถ่ายโอนค่าใช้จ่ายและผลประโยชน์ตอบแทนให้แก่คนต่างด้าว

(๘) การครอบงำกิจการผ่านการร่วมประกอบกิจการกับคนต่างด้าวหรือนิติบุคคลใน  
เครือ โดยมีการจัดสรรหรือแบ่งต้นทุนในการประกอบกิจการในลักษณะที่มีผลเป็นการถ่ายโอนค่าใช้จ่าย  
และผลประโยชน์ตอบแทนให้แก่คนต่างด้าว

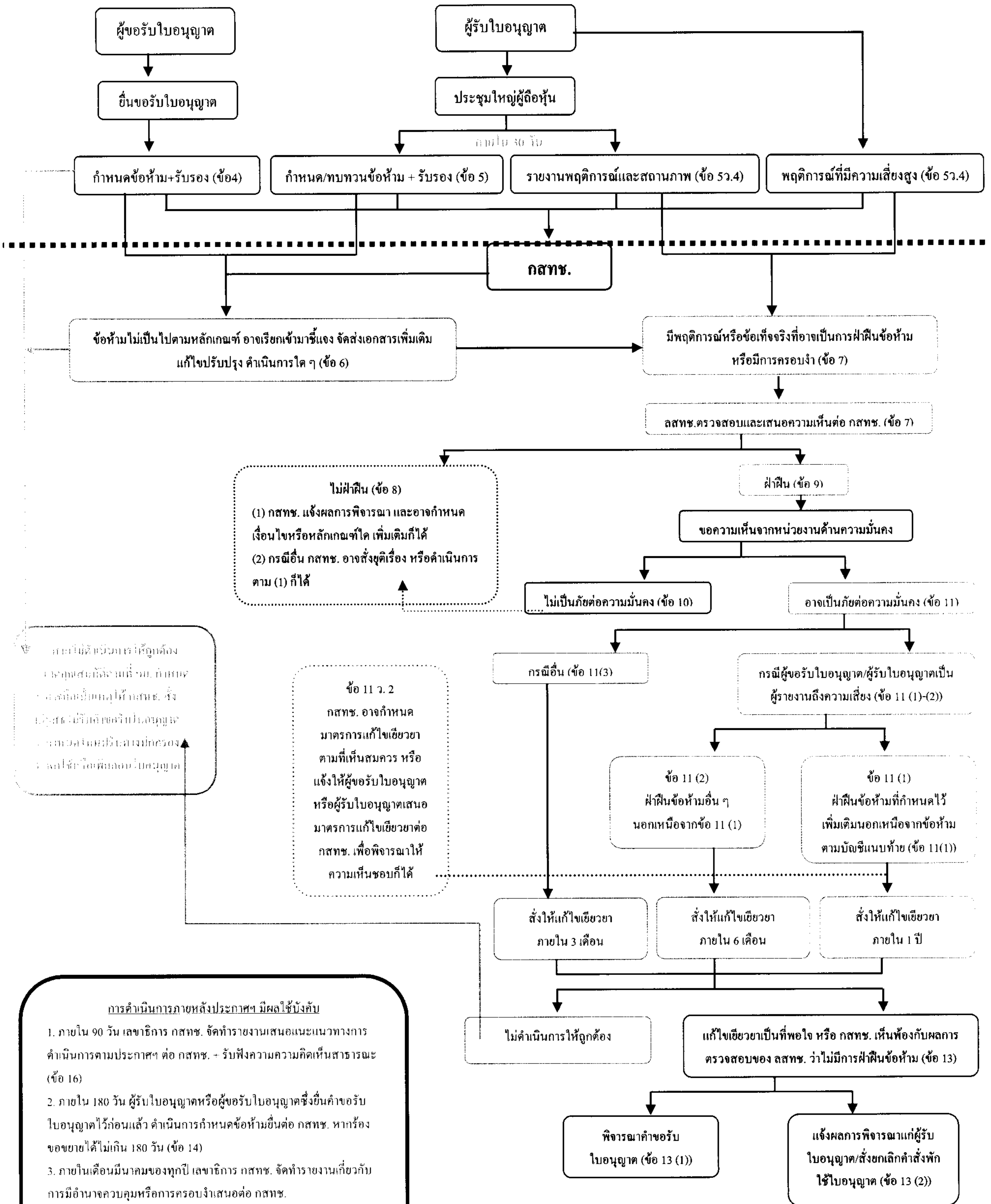
(๙) การครอบงำกิจการผ่านการทำธุรกรรมในลักษณะ โอนราคา (Transfer pricing) หรือ  
สมยอมด้านราคากับคนต่างด้าวหรือนิติบุคคลในเครือ

(๑๐) การครอบงำกิจการผ่านพฤติกรรมในลักษณะอื่นใดอันมีผลเป็นการให้คนต่างด้าว  
หรือตัวแทนของคนต่างด้าวเข้ามามีอำนาจควบคุมในกิจการของผู้รับใบอนุญาต ไม่ว่าจะโดยทางตรงหรือ  
ทางอ้อม

ร่างรายงานเสนอแนะแนวทางการดำเนินการตามประกาศ กสทช.

เรื่อง การกำหนดข้อห้ามการกระทำที่มีลักษณะเป็นการครอบงำกิจการ โดยคนต่างด้าว พ.ศ. ๒๕๕๔

กระบวนการตามประกาศ กสทช. เรื่อง การกำหนดข้อห้ามการกระทำที่มีลักษณะเป็นการครอบงำกิจการ โดยคนต่างด้าว พ.ศ. 2554



ถ้าเป็นลักษณะที่ผู้ถือหุ้นต้อง  
ออกเสียงประชามติแล้ว กสทช.  
จะสั่งให้เรียกผู้ถือหุ้นให้มาประชุม  
ซึ่งผู้ถือหุ้นมีสิทธิขอรับใบอนุญาต  
จาก กสทช. โดยวิธีตามกฎหมายประกอบ  
ร่างไปใช้โดยผู้ถือหุ้น

**ไม่ฝ่าฝืน (ข้อ 8)**  
(1) กสทช. แจ้งผลการพิจารณา และอาจกำหนดเงื่อนไขหรือหลักเกณฑ์ใด เพิ่มเติมก็ได้  
(2) กรณีอื่น กสทช. อาจสั่งยุติเรื่อง หรือดำเนินการตาม (1) ก็ได้

**ข้อ 11 ว. 2**  
กสทช. อาจกำหนดมาตรการแก้ไขเยียวยาตามที่เห็นสมควร หรือแจ้งให้ผู้ขอรับใบอนุญาตหรือผู้รับใบอนุญาตเสนอมาตรการแก้ไขเยียวยาต่อ กสทช. เพื่อพิจารณาให้ความเห็นชอบก็ได้

**การดำเนินการภายหลังประกาศฯ มีผลใช้บังคับ**

- ภายใน 90 วัน เลขานุการ กสทช. จัดทำรายงานเสนอแนะแนวทางการดำเนินการตามประกาศฯ ต่อ กสทช. + รับฟังความคิดเห็นสาธารณะ (ข้อ 16)
- ภายใน 180 วัน ผู้รับใบอนุญาตหรือผู้ขอรับใบอนุญาตซึ่งยื่นคำขอรับใบอนุญาตไว้ก่อนแล้ว ดำเนินการกำหนดข้อห้ามยื่นต่อ กสทช. หากร้องขอขยายได้ไม่เกิน 180 วัน (ข้อ 14)
- ภายในเดือนมีนาคมของทุกปี เลขานุการ กสทช. จัดทำรายงานเกี่ยวกับการมีอำนาจควบคุมหรือการครอบงำเสนอต่อ กสทช.
- ภายใน 30 วัน นับแต่วันที่มีการประชุมใหญ่ผู้ถือหุ้นประจำปี ผู้รับใบอนุญาตกำหนดหรือทบทวนข้อห้ามยื่นต่อ กสทช.
- ในแต่ละปี ภายใน 30 วัน นับแต่วันที่มีการประชุมใหญ่ผู้ถือหุ้นประจำปี ผู้รับใบอนุญาตต้องรายงานพฤติกรรมและสถานภาพการมีอำนาจควบคุม

ไม่ดำเนินการให้ถูกต้อง

พิจารณาคำขอรับ  
ใบอนุญาต (ข้อ 13 (1))

แจ้งผลการพิจารณาแก่ผู้รับ  
ใบอนุญาต/ส่งยกเลิกคำสั่งพัก  
ใช้ใบอนุญาต (ข้อ 13 (2))

แก้ไขเยียวยาเป็นที่พอใจ หรือ กสทช. เห็นพ้องกับผลการ  
ตรวจสอบของ กสทช. ว่าไม่มีการฝ่าฝืนข้อห้าม (ข้อ 13)

## ๔. แนวทางการดำเนินการตามประกาศฯ

### ๔.๑ กรณีผู้ขอรับใบอนุญาต

ในการยื่นขอรับใบอนุญาตประกอบกิจการ โทรคมนาคม แบบที่สอง ที่มีโครงข่ายเป็นของตนเอง และใบอนุญาตประกอบกิจการ โทรคมนาคมแบบที่สาม ซึ่งผู้ขอรับใบอนุญาตจะต้องกำหนดข้อห้ามการกระทำที่มีลักษณะเป็นการครอบงำกิจการ โดยคนต่างด้าว (ข้อห้าม) ตามประกาศ กสทช. เรื่อง การกำหนดข้อห้ามการกระทำที่มีลักษณะเป็นการครอบงำกิจการ โดยคนต่างด้าว พ.ศ. ๒๕๕๔ สามารถแบ่งการออกใบอนุญาตได้เป็น ๒ กระบวนการหลัก ๆ ซึ่งมีกระบวนการขั้นตอนในการพิจารณาข้อห้ามฯ ที่แตกต่างกัน ดังนี้

#### ๑.๑ กระบวนการออกใบอนุญาตแบบปกติ

กระบวนการออกใบอนุญาตแบบปกตินี้ ใช้บังคับกับผู้ขอรับใบอนุญาตที่ประสงค์จะขอรับใบอนุญาตประกอบกิจการ โทรคมนาคม แบบที่สอง ที่มีโครงข่ายเป็นของตนเอง ใบอนุญาตประกอบกิจการ โทรคมนาคม แบบที่สาม ใบอนุญาตการให้บริการอินเทอร์เน็ตแบบที่สอง ที่มีโครงข่ายเป็นของตนเอง ใบอนุญาตการให้บริการอินเทอร์เน็ต แบบที่สาม และใบอนุญาตการให้บริการอินเทอร์เน็ตเขตเฉพาะระหว่างประเทศ และบริการชุมสายอินเทอร์เน็ต แบบที่สาม ซึ่งมีกระบวนการ ดังนี้

๑.๑.๑ ผู้ขอรับใบอนุญาตจะต้องกำหนดข้อห้ามการกระทำที่มีลักษณะเป็นการครอบงำกิจการ โดยคนต่างด้าว พร้อมคำรับรองซึ่งลงนามโดยผู้มีอำนาจลงนามผูกพันนิติบุคคลว่าจะไม่ดำเนินการใด ๆ อันเป็นการขัดต่อข้อห้ามดังกล่าวตามแบบรับรองตนเองที่ กสทช. กำหนด และยื่นข้อบังคับบริษัท ต่อ กสทช. พร้อมแบบคำขอที่กรอกข้อมูลครบถ้วนและเอกสารหลักฐานที่จำเป็นต้องใช้ในการอนุญาตตามที่กำหนดไว้ในประกาศที่เกี่ยวข้อง

๑.๑.๒ สำนักงาน กสทช. พิจารณาตรวจสอบข้อห้ามพร้อมคำรับรองซึ่งลงนามโดยผู้มีอำนาจลงนามผูกพันนิติบุคคลว่าจะไม่ดำเนินการใด ๆ อันเป็นการขัดต่อข้อห้ามดังกล่าวตามแบบรับรองตนเองให้ถูกต้องและครบถ้วน

๑.๑.๓ หากปรากฏว่าผู้ขอรับใบอนุญาตมิได้จัดส่งแบบรับรองตนเอง หรือมิได้ลงลายมือชื่อในแบบรับรองดังกล่าวอย่างครบถ้วนถูกต้อง หรือผู้ที่ลงนามในแบบรับรองตนเองมิใช่ผู้มีอำนาจลงนามผูกพันนิติบุคคล สำนักงาน กสทช. จะแจ้งให้ผู้ขอรับใบอนุญาตจัดส่งแบบรับรองตนเองหรือแก้ไขแบบรับรองตนเองให้ถูกต้องภายในระยะเวลา ๑๕ วัน และจะยังไม่พิจารณากลับกรองนำเสนอ กสทช. จนกว่าจะมีการส่งแบบรับรองตนเอง ที่มีการลงนามรับรองดังกล่าวเรียบร้อยแล้ว

๑.๑.๔ เมื่อเอกสารครบถ้วน สำนักงาน กสทช. จะดำเนินการพิจารณากลับกรองเพื่อจัดทำรายงานการวิเคราะห์ความเหมาะสมของการประกอบกิจการ โทรคมนาคม โดยรายงานข้อเท็จจริง

ร่างรายงานเสนอแนะแนวทางการดำเนินการตามประกาศ กสทช.

เรื่อง การกำหนดข้อห้ามการกระทำที่มีลักษณะเป็นการครอบงำกิจการ โดยคนต่างด้าว พ.ศ. ๒๕๕๔

ของการกำหนดข้อห้ามและการรับรองตนเองตามที่ปรากฏตามแบบรับรองตนเอง เพื่อเสนอ กสทช. พร้อมร่างใบอนุญาตและเงื่อนไข พิจารณาภายในระยะเวลาไม่เกิน ๖๐ วัน

๑.๑.๕ กสทช. พิจารณาข้อห้ามของผู้รับใบอนุญาตพร้อมรายงานการวิเคราะห์ร่างใบอนุญาตพร้อมเงื่อนไขในการอนุญาต โดยให้สำนักงาน กสทช. แจกมติที่ประชุม กสทช. ให้ผู้รับใบอนุญาตทราบภายใน ๓๐ วัน

๑.๑.๖ กรณีที่ กสทช. พิจารณาแล้วเห็นว่าข้อห้ามที่ผู้รับใบอนุญาตกำหนดไม่เป็นไปตามบัญชีแนบท้ายประกาศฯ กสทช. อาจเรียกให้ผู้รับใบอนุญาตเข้าชี้แจง จัดส่งเอกสารเพิ่มเติม แก้ไขปรับปรุงข้อห้าม หรือให้ดำเนินการใด ๆ ตามที่ กสทช. เห็นสมควรก็ได้

๑.๑.๗ หากผู้รับใบอนุญาตไม่ดำเนินการตามคำสั่ง กสทช. อาจถือว่าผู้รับใบอนุญาตขาดคุณสมบัติตามที่กฎหมายกำหนดและอาจถือเป็นเหตุให้ กสทช. สั่งปฏิเสธไม่รับคำขอรับใบอนุญาตได้

๑.๑.๘ เมื่อผู้รับใบอนุญาตได้แสดงให้เห็นที่พอใจแก่ กสทช. ว่าได้ดำเนินการตามมาตรการแก้ไขเยียวยาเป็นที่เรียบร้อยแล้ว หรือ กสทช. พิจารณาแล้ว ให้พิจารณาคำขอรับใบอนุญาตของผู้รับใบอนุญาตต่อไปตามที่กำหนด และให้แจ้งผลการพิจารณาแก่ผู้รับใบอนุญาตรายนั้น

## ๑.๒ กระบวนการออกใบอนุญาตแบบ automatic license

กระบวนการออกใบอนุญาตแบบ automatic license ใช้บังคับกับการขอรับใบอนุญาตการให้บริการอินเทอร์เน็ตเกตเวย์ระหว่างประเทศและบริการชุมสายอินเทอร์เน็ต แบบที่สาม (Automatic License) ซึ่งมีกระบวนการดังนี้

๑.๒.๑ ผู้รับใบอนุญาตจะต้องกำหนดข้อห้าม พร้อมคำรับรองซึ่งลงนามโดยผู้มีอำนาจลงนามผูกพันนิติบุคคลว่าจะไม่ดำเนินการใด ๆ อันเป็นการขัดต่อข้อห้ามดังกล่าวตามแบบรับรองตนเองที่ กสทช. กำหนด และยื่นข้อบังคับบริษัท ต่อ กสทช. พร้อมแบบคำขอที่กรอกข้อมูลครบถ้วนและเอกสารหลักฐานที่จำเป็นต้องใช้ในการอนุญาตตามที่กำหนดไว้ในประกาศที่เกี่ยวข้อง

๑.๒.๒ สำนักงาน กสทช. พิจารณาตรวจสอบข้อห้าม พร้อมคำรับรองซึ่งลงนามโดยผู้มีอำนาจลงนามผูกพันนิติบุคคลว่าจะไม่ดำเนินการใด ๆ อันเป็นการขัดต่อข้อห้ามดังกล่าวตามแบบรับรองตนเองว่าถูกต้องและครบถ้วน พร้อมตรวจความถูกต้องครบถ้วนของเอกสารประกอบคำขออื่น ๆ ให้แล้วเสร็จภายใน ๑ วันทำการ ทั้งนี้ หากปรากฏว่าผู้รับใบอนุญาตมิได้จัดส่งแบบรับรองตนเอง หรือมิได้ลงลายมือชื่อในแบบรับรองดังกล่าวอย่างครบถ้วนถูกต้อง หรือผู้ที่ลงนามในแบบรับรองตนเองมิใช่ผู้มีอำนาจลงนามผูกพันนิติบุคคล หรือมิได้กำหนดข้อห้ามหรือรับรองข้อห้ามนั้น ครบถ้วนถูกต้องตามที่ประกาศกำหนด สำนักงาน กสทช. จะไม่รับพิจารณาคำขอรับใบอนุญาต และคืนเอกสารที่ยื่นมาทั้งหมดแก่ผู้ยื่นคำขอ

ร่างรายงานเสนอแนะแนวทางการดำเนินการตามประกาศ กสทช.

เรื่อง การกำหนดข้อห้ามการกระทำที่มีลักษณะเป็นการครอบงำกิจการโดยคนต่างด้าว พ.ศ. ๒๕๕๔



๑.๒.๓ สำนักงาน กสทช. เสนอใบอนุญาตเพื่อให้ประธาน กสทช. พิจารณา ลงนามในใบอนุญาต และส่งใบอนุญาตพร้อมเงื่อนไขในการอนุญาตให้แก่ผู้รับใบอนุญาตภายใน ๗ วันทำการ นับแต่วันที่ยื่นคำขอรับใบอนุญาต

๑.๒.๔ สำนักงาน กสทช. ดำเนินการตรวจสอบแบบรับรองตนเองที่ผู้รับ ใบอนุญาตยื่นให้แล้วเสร็จภายใน ๗ วัน นับแต่วันที่ออกใบอนุญาต และรายงานข้อเท็จจริงของการกำหนด ข้อห้ามและการรับรองตนเองตามที่ปรากฏตามแบบรับรองตนเอง เพื่อเสนอ กสทช. พิจารณา

๑.๒.๕ กรณีที่ กสทช. พิจารณาแล้วเห็นว่าข้อห้ามที่ผู้ขอรับใบอนุญาตกำหนด ไม่เป็นไปตามบัญชีแนบท้ายประกาศฯ กสทช. อาจเรียกให้ผู้ขอรับใบอนุญาตเข้าชี้แจง จัดส่งเอกสาร เพิ่มเติม แก้ไขปรับปรุงข้อห้าม หรือให้ดำเนินการใด ๆ ตามที่ กสทช. เห็นสมควรก็ได้

๑.๒.๖ หากผู้ขอรับใบอนุญาตไม่ดำเนินการตามคำสั่ง กสทช. อาจถือว่าผู้ขอรับ ใบอนุญาตขาดคุณสมบัติตามที่กฎหมายกำหนดและอาจถือเป็นเหตุให้ กสทช. สั่งเพิกถอนใบอนุญาต

๑.๒.๗ เมื่อผู้ขอรับใบอนุญาตได้แสดงให้เห็นที่พอใจแก่ กสทช. ว่าได้ดำเนินการ ตามมาตรการแก้ไขเยียวยาเป็นที่เรียบร้อยแล้ว หรือ กสทช. พิจารณาแล้ว ให้พิจารณาคำขอรับใบอนุญาต ของผู้ขอรับใบอนุญาตต่อไปตามกระบวนการออกใบอนุญาตปกติ และให้แจ้งผลการพิจารณาแก่ผู้ขอรับ ใบอนุญาตรายนั้น

### ๑.๓ เอกสารหลักฐานหรือข้อมูลที่จำเป็นต้องใช้ในการพิจารณาอนุญาต

เพื่อดำเนินการให้เป็นไปตามประกาศฯ นั้น ผู้ขอรับใบอนุญาตจะต้องส่งเอกสาร ประกอบการยื่นคำขอรับใบอนุญาตเพิ่มเติม ดังนี้

๑.๓.๑ แบบรับรองตนเอง เพื่อให้ผู้ขอรับใบอนุญาตรับรองตนเองว่าจะ ไม่ดำเนินการใด ๆ อันเป็นการขัดต่อข้อห้ามการกระทำที่มีลักษณะเป็นการครอบงำกิจการ โดยคนต่างด้าว ไม่ว่าแต่ข้อหนึ่งข้อใด ซึ่งจะต้องลงนามโดยผู้มีอำนาจลงนามผูกพันนิติบุคคล

๑.๓.๒ “ข้อบังคับของบริษัท” เนื่องจากในข้อบังคับของบริษัทมีข้อมูลเกี่ยวกับ สิทธิในการออกเสียงของผู้ถือหุ้น ซึ่งสำนักงาน กสทช. สามารถใช้เป็นข้อมูลเบื้องต้นในการรายงาน ข้อเท็จจริงเกี่ยวกับอำนาจควบคุมของคนต่างด้าวภายในบริษัทผู้ขอรับใบอนุญาต

หมายเหตุ เอกสารประกอบการยื่นคำขอรับใบอนุญาตตามประกาศ กทช. ที่เกี่ยวข้องกับการขอรับใบอนุญาตแบบที่สองที่มีโครงข่ายเป็นของตนเอง และแบบที่สาม ที่สามารถใช้เป็น ประโยชน์ในการตรวจสอบการดำเนินการตามประกาศฯ ได้แก่

๑) หนังสือรับรองการจดทะเบียนนิติบุคคลและหนังสือบริคณห์สนธิ ซึ่งออก ให้ไม่เกิน ๓ เดือน นับถึงวันยื่นคำขอรับใบอนุญาต เพื่อตรวจสอบผู้มีอำนาจลงนามผูกพันนิติบุคคล สำเนา บัตรประจำตัวประชาชนและสำเนาทะเบียนบ้านของผู้มีอำนาจกระทำการผูกพันนิติบุคคล

ร่างรายงานเสนอแนะแนวทางการดำเนินการตามประกาศ กสทช.

เรื่อง การกำหนดข้อห้ามการกระทำที่มีลักษณะเป็นการครอบงำกิจการ โดยคนต่างด้าว พ.ศ. ๒๕๕๔

๒) เอกสารหลักฐานรับรองสภาพนิติบุคคลซึ่งจัดตั้งขึ้นตามกฎหมายไทย หรือได้รับการรับรองสภาพนิติบุคคลตามกฎหมายไทย เพื่อตรวจสอบความเป็นนิติบุคคลไทย

๓) รายละเอียดเกี่ยวกับข้อมูลนิติบุคคล (Corporate profile) ได้แก่ รายละเอียดเกี่ยวกับบริษัทย่อย รายละเอียดเกี่ยวกับผู้ถือหุ้นรายใหญ่และผู้ถือหุ้นไขว้ รายละเอียดเกี่ยวกับผู้เกี่ยวข้องทางการเงิน หรือการถือหุ้น หรืออำนาจในการจัดการ และรายละเอียดเกี่ยวกับบุคคลที่เกี่ยวข้องกันเพื่อใช้ในการพิจารณาการครอบงำกิจการ ซึ่งอาจตรวจพบการครอบงำกิจการโดยคนต่างด้าวได้

#### ๑.๔ การดำเนินการตามมติที่ประชุม กสทช.

เมื่อ กสทช. พิจารณาข้อเท็จจริงและพฤติการณ์ตามที่สำนักงาน กสทช. เสนอแล้ว ปรากฏว่า

๑.๔.๑ กสทช. เห็นว่าผู้ขอรับใบอนุญาตมีพฤติการณ์ไม่เป็นการฝ่าฝืนข้อห้ามหรือการครอบงำกิจการโดยคนต่างด้าว

(๑) หากผู้ขอรับใบอนุญาตเป็นผู้รายงาน ให้สำนักงาน กสทช. แจ้งผลการพิจารณาไปยังผู้ขอรับใบอนุญาต และอาจกำหนดเงื่อนไขหรือหลักเกณฑ์ใดๆ ให้ผู้ขอรับใบอนุญาตดำเนินการเพิ่มเติมด้วยก็ได้

(๒) กรณีอื่นๆ กสทช. อาจสั่งยุติเรื่อง หรือดำเนินการตาม (๑) ก็ได้

๑.๔.๒ กสทช. เห็นว่าผู้ขอรับใบอนุญาตมีพฤติการณ์เป็นการฝ่าฝืนข้อห้ามหรือการครอบงำกิจการโดยคนต่างด้าว ให้สำนักงาน กสทช. ขอความเห็นจากหน่วยงาน ดังต่อไปนี้

(๑) สภาความมั่นคงแห่งชาติ

(๒) สำนักงานตำรวจแห่งชาติ

(๓) กระทรวงกลาโหม

(๔) กระทรวงมหาดไทย

(๕) กระทรวงยุติธรรม

(๖) หน่วยงานอื่น ๆ ที่เกี่ยวข้อง

เมื่อหน่วยงานดังกล่าวพิจารณาและให้ความเห็นแล้ว ปรากฏว่า

๑.๔.๒.๑ การกระทำหรือพฤติการณ์ดังกล่าวไม่เป็นภัยต่อความมั่นคงของรัฐหรือความสงบเรียบร้อยหรือศีลธรรมอันดีของประชาชน ให้ กสทช. ดำเนินการตามข้อ ๑.๔.๑

๑.๔.๒.๒ การกระทำหรือพฤติการณ์ดังกล่าวเป็นภัยต่อความมั่นคงของรัฐหรือความสงบเรียบร้อยหรือศีลธรรมอันดีของประชาชน กสทช. จะต้องดำเนินการ ดังต่อไปนี้

๑) กรณีที่ผู้ขอรับใบอนุญาตเป็นผู้รายงานถึงความเสี่ยงที่จะเกิดการฝ่าฝืนข้อห้ามในประการที่ตนได้กำหนดไว้เพิ่มเติมนอกเหนือไปจากข้อห้ามตามบัญชีท้ายประกาศฯ กสทช. อาจสั่งการให้ดำเนินการแก้ไขเยียวยาภายในกำหนดเวลาไม่เกิน ๑ ปี

ร่างรายงานเสนอแนะแนวทางการดำเนินการตามประกาศ กสทช.

เรื่อง การกำหนดข้อห้ามการกระทำที่มีลักษณะเป็นการครอบงำกิจการโดยคนต่างด้าว พ.ศ. ๒๕๕๔

เป็นกรณีที่ผู้ขอรับใบอนุญาตได้กำหนดข้อห้ามเพิ่มเติม นอกเหนือจากข้อห้ามตามบัญชีท้ายประกาศฯ ซึ่ง กสทช. ได้กำหนดแบบรับรองตนเองไว้กรณีการกำหนด ข้อห้ามการกระทำที่มีลักษณะเป็นการครอบงำกิจการ โดยคนต่างด้าวเพิ่มเติมตามข้อ ๒.๒ ของแบบรับรอง ตนเองของผู้ขอรับใบอนุญาต เช่น ผู้ขอรับใบอนุญาตกำหนดข้อห้ามตามบัญชีท้ายประกาศฯ ๑๐ ข้อ และ กำหนดข้อห้ามเพิ่มเติมอีก ๕ ข้อ รวมเป็น ๑๕ ข้อ อันแสดงให้เห็นว่า ผู้ขอรับใบอนุญาตรายนั้นแสดงเจตนา อย่างชัดเจนว่าจะไม่มีการครอบงำกิจการ โดยคนต่างด้าว หากผู้ขอรับใบอนุญาตรายงานว่าจะอาจเกิดการ ผ่าฝืนต่อข้อห้ามดังกล่าวไม่ว่าแต่ข้อหนึ่งข้อใด กสทช. อาจสั่งการให้ดำเนินการแก้ไขเยียวยาภายใน กำหนดเวลาไม่เกิน ๑ ปี เพื่อให้ผู้ขอรับใบอนุญาตได้มีโอกาสดำเนินการแก้ไขเยียวยาเป็นเวลาพอสมควร

๒) กรณีที่ผู้ขอรับใบอนุญาตเป็นผู้รายงานถึงความเสี่ยง ที่จะเกิดการฝ่าฝืนข้อห้ามอื่นๆ นอกเหนือจากกรณี ๑) กสทช. อาจสั่งการให้ดำเนินการแก้ไขเยียวยาภายใน กำหนดเวลาไม่เกิน ๖ เดือน

เป็นกรณีที่ผู้ขอรับใบอนุญาตได้กำหนดข้อห้ามตาม บัญชีท้ายประกาศฯ จำนวน ๑๐ ข้อ ตามข้อ ๒.๑ ของแบบรับรองตนเองของผู้ขอรับใบอนุญาต โดยมิได้ กำหนดข้อห้ามเพิ่มเติมอีกแต่อย่างใด

๓) กรณีอื่น กสทช. อาจสั่งการให้ผู้ขอรับใบอนุญาต ดำเนินการแก้ไขเยียวยาภายในกำหนดเวลาไม่เกิน ๓ เดือน

การสั่งการตามข้อ ๑.๔.๒.๒) กสทช. อาจกำหนดมาตรการเยียวยาใด ๆ ตามที่เห็นสมควรให้ผู้ขอรับใบอนุญาตดำเนินการ หรือแจ้งให้ผู้ขอรับใบอนุญาตเสนอมาตรการแก้ไข เยียวยาพฤติการณ์ที่เข้าข่ายเป็นการฝ่าฝืนข้อห้ามหรือมีการครอบงำกิจการ โดยคนต่างด้าว เพื่อให้ กสทช. พิจารณาให้ความเห็นชอบก็ได้

เมื่อผู้ขอรับใบอนุญาตดำเนินการตามมาตรการแก้ไขเยียวยาจนเป็นที่พอใจแก่ กสทช. แล้ว หรือ กสทช. พิจารณาแล้วเห็นพ้องกับผลการตรวจสอบของเลขาธิการ กสทช. ว่า ไม่มีการกระทำอันเป็นการฝ่าฝืนข้อห้ามอีกต่อไป ให้สำนักงาน กสทช. แจ้งผลการพิจารณาแก่ผู้ขอรับ ใบอนุญาตรายนั้น และให้พิจารณาคำขอรับใบอนุญาตของผู้ขอรับใบอนุญาตต่อไปตามกระบวนการออก ใบอนุญาตปกติ

ร่างรายงานเสนอแนะแนวทางการดำเนินการตามประกาศ กสทช.

เรื่อง การกำหนดข้อห้ามการกระทำที่มีลักษณะเป็นการครอบงำกิจการ โดยคนต่างด้าว พ.ศ. ๒๕๕๔

#### ๑.๔ แบบรับรองตนเองของผู้รับใบอนุญาต

ร่างรายงานเสนอแนะแนวทางการดำเนินการตามประกาศ กสทช.  
เรื่อง การกำหนดข้อห้ามการกระทำที่มีลักษณะเป็นการครอบงำกิจการ โดยคนต่างด้าว พ.ศ. ๒๕๕๔



สำนักงาน กสทช.

## แบบรับรองตนเองของผู้ขอรับใบอนุญาต

ตามประกาศคณะกรรมการกิจการกระจายเสียง กิจการโทรทัศน์ และกิจการโทรคมนาคมแห่งชาติ เรื่อง การกำหนดข้อกำหนดการกระทำที่มีลักษณะเป็นการครอบงำกิจการโดยคนต่างด้าว พ.ศ. 2554

### 1. ชื่อนิติบุคคลของผู้ขอรับใบอนุญาต


### 2. คำรับรองของผู้ขอรับใบอนุญาต

ผู้ขอรับใบอนุญาตขอรับรองว่า จะไม่ดำเนินการใดๆ อันเป็นการขัดต่อข้อกำหนดการกระทำที่มีลักษณะเป็นการครอบงำกิจการโดยคนต่างด้าว ตามลักษณะพฤติกรรมหรือข้อเท็จจริงที่ระบุไว้นี้

2.1 ข้อกำหนดการกระทำตามบัญชีท้ายประกาศคณะกรรมการกิจการกระจายเสียง กิจการโทรทัศน์ และกิจการ โทรคมนาคมแห่งชาติ เรื่อง การกำหนดข้อกำหนดการกระทำที่มีลักษณะเป็นการครอบงำกิจการโดยคนต่างด้าว พ.ศ. ๒๕๕๔

ข้อ	ข้อกำหนดการกระทำ
[...] (1)	การครอบงำกิจการผ่านการให้คนต่างด้าวหรือตัวแทนเข้ามาถือหุ้นไม่ว่าโดยทางตรงหรือทางอ้อมในผู้รับใบอนุญาต
[...] (2)	การครอบงำกิจการผ่านการถือหุ้นของคนต่างด้าวโดยผ่านตัวแทนเซด หรือผู้กระทำการแทนในลักษณะอื่น อันมีผลเป็นการเพื่อหลีกเลี่ยงประกาศฉบับนี้
[...] (3)	การครอบงำกิจการผ่านการถือหุ้นโดยคนต่างด้าวเอง หรือถือผ่านผู้แทนหรือตัวแทนของคนต่างด้าว โดยหุ้นดังกล่าวมีสิทธิพิเศษในการออกเสียงลงมติในการประชุมผู้ถือหุ้นเกินกว่าสัดส่วนจำนวนหุ้นที่ถือไว้จริง หรือเป็นหุ้นที่มีสิทธิพิเศษเหนือกว่าหุ้นที่ถือโดยผู้มีสัญชาติไทย
[...] (4)	การครอบงำกิจการผ่านการที่คนต่างด้าวมีส่วนในการแต่งตั้งหรือควบคุมคณะกรรมการหรือผู้บริหารระดับสูง ผู้บริหารระดับสูง หมายถึง ประธานกรรมการ กรรมการผู้จัดการ ผู้จัดการ ผู้อำนวยการ หัวหน้าผู้บริหารด้านจัดซื้อ หัวหน้าผู้บริหารด้านการเงิน หรือบุคคลอื่นใดซึ่งมีอำนาจควบคุมหรืออิทธิพลต่อการบริหารกิจการหรือประกอบกิจการโทรคมนาคมในกิจการของผู้ขอรับใบอนุญาต หรือผู้รับใบอนุญาต
[...] (5)	การครอบงำกิจการผ่านการมีนิติสัมพันธ์กับแหล่งที่มาของเงินลงทุนและเงินกู้จากคนต่างด้าวหรือนิติบุคคลในเครือ อาทิ การค้ำประกันเงินกู้ การให้กู้เงินในอัตราดอกเบี้ยต่ำกว่าราคาตลาด การประกันความเสี่ยงทางธุรกิจ หรือการให้สินเชื่อในลักษณะที่มีการเลือกปฏิบัติ
[...] (6)	การครอบงำกิจการผ่านการทำสัญญาเกี่ยวกับทรัพย์สินทางปัญญา สัญญาแฟรนไชส์ (Franchise) หรือสัญญาที่ให้สิทธิแต่เพียงผู้เดียวกับคนต่างด้าวหรือนิติบุคคลในเครือ และสัญญาดังกล่าวมีผลเป็นการถ่ายโอนค่าใช้จ่ายและผลประโยชน์ตอบแทนให้แก่คนต่างด้าว
[...] (7)	การครอบงำกิจการผ่านการทำสัญญาจัดซื้อจัดจ้างหรือสัญญาจ้างบริหารกับคนต่างด้าวหรือนิติบุคคลในเครือหรือลูกจ้าง หรือพนักงานของคนต่างด้าวหรือนิติบุคคลในเครือ และสัญญาดังกล่าวมีผลเป็นการถ่ายโอนค่าใช้จ่ายและผลประโยชน์ตอบแทนให้แก่คนต่างด้าว
[...] (8)	การครอบงำกิจการผ่านการร่วมประกอบกิจการกับคนต่างด้าวหรือนิติบุคคลในเครือโดยมีการจัดสรรหรือแบ่งต้นทุนในการประกอบกิจการในลักษณะที่มีผลเป็นการถ่ายโอนค่าใช้จ่ายและผลประโยชน์ตอบแทนให้แก่คนต่างด้าว
[...] (9)	การครอบงำกิจการผ่านการทำธุรกรรมในลักษณะโอนราคา (Transfer pricing) หรือสมยอมด้านราคากับคนต่างด้าวหรือนิติบุคคลในเครือ
[...] (10)	การครอบงำกิจการผ่านพฤติกรรมในลักษณะอื่นใดอันมีผลเป็นการให้คนต่างด้าวหรือตัวแทนของคนต่างด้าวเข้ามามีอำนาจควบคุมในกิจการของผู้รับใบอนุญาต ไม่ว่าจะโดยทางตรงหรือทางอ้อม

หมายเหตุ – กรณีผู้ขอรับใบอนุญาตไม่รับรองข้อกำหนดการกระทำข้อใดข้อหนึ่ง ให้ทำคำชี้แจงเป็นลายลักษณ์อักษรด้วย

 สำนักงาน กสทช.	<b>แบบรับรองตนเองของผู้ขอรับใบอนุญาต</b> ตามประกาศคณะกรรมการกิจการกระจายเสียง กิจการโทรทัศน์ และกิจการโทรคมนาคมแห่งชาติ เรื่อง การกำหนดข้อห้ามการกระทำที่มีลักษณะเป็นการครอบงำกิจการโดยคนต่างด้าว พ.ศ. 2554
---	---

2.2 ข้อห้ามการกระทำที่มีลักษณะเป็นการครอบงำกิจการโดยคนต่างด้าวเพิ่มเติมของผู้ขอรับใบอนุญาต (ถ้ามี)

ข้อ	ข้อห้ามการกระทำ
(1)	
(2)	
(3)	
(4)	
(5)	

* หมายเหตุ

ลายมือชื่อ (.....) วัน/เดือน/ปี .....	ผู้มีอำนาจลงนามผูกพันนิติบุคคล (บุคคลที่ 1)
ลายมือชื่อ (.....) วัน/เดือน/ปี .....	ผู้มีอำนาจลงนามผูกพันนิติบุคคล (บุคคลที่ 2)
ลายมือชื่อ (.....) วัน/เดือน/ปี .....	ผู้มีอำนาจลงนามผูกพันนิติบุคคล (บุคคลที่ 3)

## ๔.๒ กรณีผู้รับใบอนุญาต

ผู้รับใบอนุญาตตามประกาศฯ หมายความว่า ผู้รับใบอนุญาตประกอบกิจการ โทรคมนาคมแบบที่สองที่มีโครงข่ายเป็นของตนเอง และผู้รับใบอนุญาตประกอบกิจการ โทรคมนาคมแบบที่สาม และให้หมายความรวมถึงผู้ได้รับอนุญาต สัมปทาน หรือสัญญาจากการสื่อสารแห่งประเทศไทย หรือ องค์การโทรศัพท์แห่งประเทศไทย ซึ่งมีสิทธิหน้าที่และความรับผิดชอบเช่นเดียวกับผู้รับใบอนุญาตประกอบ กิจการ โทรคมนาคมแบบที่สองที่มีโครงข่ายเป็นของตนเอง และผู้รับใบอนุญาตประกอบกิจการ โทรคมนาคม แบบที่สามตามพระราชบัญญัติการประกอบกิจการ โทรคมนาคม พ.ศ. ๒๕๔๔ ด้วยโดยอนุโลม

### ๑) หน้าที่ของผู้รับใบอนุญาต

๑.๑) ภายใน ๑๘๐ วัน นับแต่วันที่ประกาศนี้มีผลบังคับใช้ให้ผู้รับใบอนุญาต ดำเนินการกำหนดข้อห้ามการกระทำที่มีลักษณะเป็นการครอบงำกิจการ โดยคนต่างด้าวและยื่นต่อ กสทช. เพื่อพิจารณา ทั้งนี้ กสทช. อาจพิจารณาขยายระยะเวลาได้อีกไม่เกิน ๑๘๐ วัน หากผู้รับใบอนุญาตร้องขอ

๑.๒) ภายใน ๓๐ วันนับแต่วันที่มีการประชุมใหญ่ผู้ถือหุ้นประจำปี ให้ผู้รับ ใบอนุญาตกำหนดหรือทบทวนข้อห้าม และต้องได้รับอนุมัติจากที่ประชุมใหญ่ผู้ถือหุ้นของผู้รับใบอนุญาต แล้วยื่นต่อ กสทช. พร้อมคำรับรองซึ่งลงนามโดยผู้มีอำนาจลงนามผูกพันนิติบุคคล

๑.๓) หากมีพฤติกรรมใดที่มีความเสี่ยงสูงว่าอาจก่อให้เกิดการฝ่าฝืนข้อห้ามหรือ มีการครอบงำกิจการ โดยคนต่างด้าว ให้ผู้รับใบอนุญาตรายงาน กสทช. ทราบในทันที พร้อมทั้งเสนอ มาตรการป้องกันหรือแก้ไข

### ๒) ขั้นตอนการดำเนินการของสำนักงาน กสทช.

๒.๑) เมื่อได้รับเรื่องตามข้อ ๑.๑), ๑.๒) และ ๑.๓) หรือกรณีที่เจ้าพนักงานตาม กฎหมายที่เกี่ยวกับความมั่นคง การบริหารราชการในสถานการณ์ฉุกเฉิน กฎอัยการศึก การบังคับใช้ กฎหมาย การต่อต้านการก่อการร้าย การฟอกเงิน หรือการล้มละลาย แจ้งแก่ กสทช. ว่าคนต่างด้าวที่เป็น ผู้ถือหุ้นหรือผู้บริหารของผู้รับใบอนุญาตที่มีพฤติกรรมครอบงำกิจการ โดยคนต่างด้าว อาจเป็นภัยต่อความ มั่นคงของรัฐ ความสงบเรียบร้อยและศีลธรรมอันดี หรืออาจเกี่ยวข้องกับการก่อการร้าย การฟอกเงิน ความผิดเกี่ยวกับยาเสพติดหรือการค้ามนุษย์ ไม่ว่าจะการกระทำดังกล่าวจะเกิดขึ้นในราชอาณาจักรหรือนอก ราชอาณาจักร ให้สำนักงาน กสทช. ดำเนินการ ดังนี้

๒.๑.๑) ตรวจสอบข้อเท็จจริงและเอกสาร หลักฐานที่เกี่ยวข้อง โดยเฉพาะ

๑) แบบรับรองตนเองที่ กสทช. กำหนด

๒) ข้อบังคับบริษัท

๒.๑.๒) การมีหนังสือแจ้ง

สำนักงาน กสทช. อาจมีหนังสือเชิญผู้รับใบอนุญาตมาให้ถ้อยคำหรือ ให้ส่งเอกสารวัตถุใดๆ ที่เกี่ยวข้อง หากเห็นว่าข้อห้ามที่ผู้รับใบอนุญาตกำหนดไม่เป็นไปตามหลักเกณฑ์ที่

ร่างรายงานเสนอแนะแนวทางการดำเนินการตามประกาศ กสทช.

เรื่อง การกำหนดข้อห้ามการกระทำที่มีลักษณะเป็นการครอบงำกิจการ โดยคนต่างด้าว พ.ศ. ๒๕๕๔

ประกาศ ฯ กำหนด แต่ถ้าผู้รับใบอนุญาตที่ถูกเรียกให้มาให้อภัยค่าหรือให้ส่งเอกสารหรือวัตถุใด มิได้ดำเนินการหรือดำเนินการไม่ครบถ้วนภายในระยะเวลาที่กำหนดไว้ ให้สำนักงาน กสทช. ดำเนินการตามมาตรา ๖๑ แห่งพระราชบัญญัติการประกอบกิจการโทรคมนาคม พ.ศ. ๒๕๔๔ แล้วแต่กรณี

๒.๒) การทำรายงานสรุปเสนอ กสทช.

เมื่อตรวจสอบข้อเท็จจริงและได้รับข้อมูลที่จำเป็นเพียงพอต่อการพิจารณาแล้ว หรือเป็นกรณีการรับฟังพยานหลักฐานเท่าที่มีอยู่ ให้ทำรายงานสรุป วิเคราะห์ข้อมูลหรือพฤติกรรมที่เกี่ยวข้อง เสนอต่อคณะกรรมการกิจการโทรคมนาคม (กทค.) และ กสทช. เพื่อพิจารณาโดยพลัน

๒.๓) การดำเนินการตามมติที่ประชุม กสทช.

เมื่อ กสทช. พิจารณาข้อเท็จจริงและพฤติกรรมตามที่สำนักงาน กสทช. เสนอแล้ว ปรากฏว่า

๒.๓.๑) กสทช. เห็นว่าผู้รับใบอนุญาตมีพฤติกรรมไม่เป็นการฝ่าฝืนข้อห้ามหรือการครอบงำกิจการ โดยคนต่างด้าว

(๑) หากผู้รับใบอนุญาตเป็นผู้รายงาน ให้สำนักงาน กสทช. แจ้งผลการพิจารณาไปยังผู้รับใบอนุญาต และอาจกำหนดเงื่อนไขหรือหลักเกณฑ์ใดๆ ให้ผู้รับใบอนุญาตดำเนินการเพิ่มเติมด้วยก็ได้

(๒) กรณีอื่นๆ กสทช. อาจสั่งยุติเรื่อง หรือดำเนินการตาม (๑) ก็ได้

๒.๓.๒) กสทช. เห็นว่าผู้รับใบอนุญาตมีพฤติกรรมเป็นการฝ่าฝืนข้อห้ามหรือการครอบงำกิจการ โดยคนต่างด้าว ให้สำนักงาน กสทช. ขอความเห็นจากหน่วยงาน ดังต่อไปนี้

(๑) สภาความมั่นคงแห่งชาติ

(๒) สำนักงานตำรวจแห่งชาติ

(๓) กระทรวงกลาโหม

(๔) กระทรวงมหาดไทย

(๕) กระทรวงยุติธรรม

(๖) หน่วยงานอื่น ๆ ที่เกี่ยวข้อง

เมื่อหน่วยงานดังกล่าวพิจารณาและให้ความเห็นแล้ว ปรากฏว่า

๒.๓.๒.๑) การกระทำหรือพฤติกรรมดังกล่าวไม่เป็นภัยต่อความมั่นคงของรัฐหรือความสงบเรียบร้อยหรือศีลธรรมอันดีของประชาชน ให้ กสทช. ดำเนินการตามข้อ ๒.๓.๑

๒.๓.๒.๒) การกระทำหรือพฤติกรรมดังกล่าวเป็นภัยต่อความมั่นคงของรัฐหรือความสงบเรียบร้อยหรือศีลธรรมอันดีของประชาชน กสทช. จะต้องดำเนินการ ดังต่อไปนี้

ร่างรายงานเสนอแนะแนวทางการดำเนินการตามประกาศ กสทช.

เรื่อง การกำหนดข้อห้ามการกระทำที่มีลักษณะเป็นการครอบงำกิจการ โดยคนต่างด้าว พ.ศ. ๒๕๕๔



๑) กรณีที่ผู้รับใบอนุญาตเป็นผู้รายงานถึงความเสี่ยงที่จะเกิดการฝ่าฝืนข้อห้ามในประการที่ตนได้กำหนดไว้เพิ่มเติมนอกเหนือไปจากข้อห้ามตามบัญชีท้ายประกาศฯ กสทช. อาจสั่งการให้ดำเนินการแก้ไขเยียวยาภายในกำหนดเวลาไม่เกิน ๑ ปี

เป็นกรณีที่ผู้รับใบอนุญาตได้กำหนดข้อห้ามเพิ่มเติม นอกเหนือจากข้อห้ามตามบัญชีท้ายประกาศฯ ซึ่ง กสทช. ได้กำหนดแบบรับรองตนเองไว้กรณีการกำหนด ข้อห้ามการกระทำที่มีลักษณะเป็นการครอบงำกิจการ โดยคนต่างด้าวเพิ่มเติมตามข้อ ๓.๒ ของแบบรับรอง ตนเองของผู้รับใบอนุญาต เช่น ผู้รับใบอนุญาตกำหนดข้อห้ามตามบัญชีท้ายประกาศฯ ๑๐ ข้อ และกำหนด ข้อห้ามเพิ่มเติมอีก ๕ ข้อ รวมเป็น ๑๕ ข้อ อันแสดงให้เห็นว่า ผู้รับใบอนุญาตรายนั้นแสดงเจตนาอย่าง ชัดแจ้งว่า จะไม่มีการครอบงำกิจการ โดยคนต่างด้าว หากผู้รับใบอนุญาตรายงานว่าอาจเกิดการฝ่าฝืนต่อ ข้อห้ามดังกล่าวไม่ว่าแต่ข้อหนึ่งข้อใด กสทช. อาจสั่งการให้ดำเนินการแก้ไขเยียวยาภายในกำหนดเวลา ไม่เกิน ๑ ปี เพื่อให้ผู้รับใบอนุญาตได้มีโอกาสดำเนินการแก้ไขเยียวยาเป็นเวลาพอสมควร

๒) กรณีที่ผู้รับใบอนุญาตเป็นผู้รายงานถึงความเสี่ยงที่จะ เกิดการฝ่าฝืนข้อห้ามอื่นๆ นอกเหนือจากกรณี ๑) กสทช. อาจสั่งการให้ดำเนินการแก้ไขเยียวยาภายใน กำหนดเวลาไม่เกิน ๖ เดือน

เป็นกรณีที่ผู้รับใบอนุญาตได้กำหนดข้อห้ามตามบัญชี ท้ายประกาศฯ จำนวน ๑๐ ข้อ ตามข้อ ๓.๑ ของแบบรับรองตนเองของผู้รับใบอนุญาต โดยมีได้กำหนด ข้อห้ามเพิ่มเติมอีกแต่อย่างใด

๓) กรณีอื่น กสทช. อาจสั่งการให้ผู้รับใบอนุญาต ดำเนินการแก้ไขเยียวยาภายในกำหนดเวลาไม่เกิน ๓ เดือน

การสั่งการตามข้อ ๒.๓.๒.๒) กสทช. อาจกำหนดมาตรการเยียวยา ใด ๆ ตามที่เห็นสมควรให้ผู้รับใบอนุญาตดำเนินการ หรือแจ้งให้ผู้รับใบอนุญาตเสนอมาตรการแก้ไขเยียวยา พฤติการณ์ที่เข้าข่ายเป็นการฝ่าฝืนข้อห้ามหรือมีการครอบงำกิจการ โดยคนต่างด้าว เพื่อให้ กสทช. พิจารณา ให้ความเห็นชอบก็ได้

เมื่อผู้รับใบอนุญาตดำเนินการตามมาตรการแก้ไขเยียวยาจนเป็น ที่พอใจแก่ กสทช. แล้ว หรือ กสทช. พิจารณาแล้วเห็นพ้องกับผลการตรวจสอบของเลขาธิการ กสทช. ว่า ไม่มีการกระทำอันเป็นการฝ่าฝืนข้อห้ามอีกต่อไป ให้สำนักงาน กสทช. แจ้งผลการพิจารณาแก่ผู้รับใบอนุญาต รายนั้น และในกรณีที่อยู่ระหว่างการพักใช้ใบอนุญาต ให้ กสทช. สั่งยกเลิกคำสั่งพักใช้ใบอนุญาต

ร่างรายงานเสนอแนะแนวทางการดำเนินการตามประกาศ กสทช.

เรื่อง การกำหนดข้อห้ามการกระทำที่มีลักษณะเป็นการครอบงำกิจการ โดยคนต่างด้าว พ.ศ. ๒๕๕๔

๓) แบบรับรองตนเองของผู้รับใบอนุญาต



สำนักงาน กสทช.

### แบบรับรองตนเองของผู้รับใบอนุญาต

ตามประกาศคณะกรรมการกิจการกระจายเสียง กิจการโทรทัศน์ และกิจการโทรคมนาคมแห่งชาติ เรื่อง การกำหนดข้อกำหนดการกระทำที่มีลักษณะเป็นการครอบงำกิจการโดยคนต่างด้าว พ.ศ. 2554

<b>1. ชื่อผู้รับใบอนุญาต</b>

2. สถานภาพและคุณสมบัติของผู้รับใบอนุญาต		
ลำดับที่	สถานภาพและคุณสมบัติ	ผู้รับใบอนุญาต
1.	ผู้รับใบอนุญาต แบบที่	<input type="checkbox"/> แบบสอง ที่มีโครงข่ายเป็นของตนเอง <input type="checkbox"/> แบบสาม <input type="checkbox"/> โทรคมนาคม <input type="checkbox"/> อินเทอร์เน็ต
2.	รายละเอียด รูปแบบ ลักษณะและประเภทของการให้บริการ	
3.	สถานภาพการให้บริการ	<input type="checkbox"/> เปิดให้บริการ <input type="checkbox"/> อยู่ระหว่างต่ออายุใบอนุญาต <input type="checkbox"/> ยังไม่เปิดให้บริการ <input type="checkbox"/> อื่น ๆ ..... .....
4.	อื่น ๆ	

### 3. คำรับรองของผู้รับใบอนุญาต

ผู้รับใบอนุญาตขอรับรองว่า จะไม่ดำเนินการใดๆ อันเป็นการขัดต่อข้อกำหนดการกระทำที่มีลักษณะเป็นการครอบงำกิจการโดยคนต่างด้าว ตามลักษณะพฤติการณ์หรือข้อเท็จจริงที่ระบุไว้นี้

3.1 ข้อกำหนดการกระทำตามบัญชีท้ายประกาศคณะกรรมการกิจการกระจายเสียง กิจการโทรทัศน์ และกิจการ โทรคมนาคมแห่งชาติ เรื่อง การกำหนดข้อกำหนดการกระทำที่มีลักษณะเป็นการครอบงำกิจการโดยคนต่างด้าว พ.ศ. ๒๕๕๔

ข้อ	ข้อกำหนดการกระทำ
[...] (1)	การครอบงำกิจการผ่านการให้คนต่างด้าวหรือตัวแทนเข้ามาถือหุ้นไม่ว่าโดยทางตรงหรือทางอ้อมในผู้รับใบอนุญาต
[...] (2)	การครอบงำกิจการผ่านการถือหุ้นของคนต่างด้าวโดยผ่านตัวแทนเขต หรือผู้กระทำการแทนในลักษณะอื่น อันมีผลเป็นการเพื่อหลีกเลี่ยงประกาศฉบับนี้
[...] (3)	การครอบงำกิจการผ่านการถือหุ้นโดยคนต่างด้าวเอง หรือถือผ่านผู้แทนหรือตัวแทนของคนต่างด้าว โดยหุ้นดังกล่าวมีสิทธิพิเศษในการออกเสียงลงมติในการประชุมผู้ถือหุ้นเกินกว่าสัดส่วนจำนวนหุ้นที่ถือไว้จริง หรือเป็นหุ้นที่มีสิทธิพิเศษเหนือกว่าหุ้นที่ถือโดยผู้มีสัญชาติไทย
[...] (4)	การครอบงำกิจการผ่านการที่คนต่างด้าวมีส่วนในการแต่งตั้งหรือควบคุมคณะกรรมการหรือผู้บริหารระดับสูง ผู้บริหารระดับสูง หมายถึง ประธานกรรมการ กรรมการผู้จัดการ ผู้จัดการ ผู้อำนวยการ หัวหน้าผู้บริหารด้านจัดซื้อ หัวหน้าผู้บริหารด้านการเงิน หรือบุคคลอื่นใดซึ่งมีอำนาจควบคุมหรืออิทธิพลต่อการบริหารกิจการหรือ



สำนักงาน กสทช.

### แบบรับรองตนเองของผู้รับใบอนุญาต

ตามประกาศคณะกรรมการกิจการกระจายเสียง กิจการโทรทัศน์ และกิจการโทรคมนาคมแห่งชาติ เรื่อง การกำหนดข้อกำหนดการกระทำที่มีลักษณะเป็นการครอบงำกิจการโดยคนต่างด้าว พ.ศ. 2554

- | ข้อ   | ข้อกำหนดการกระทำ  |
|-------|---|
| [...] | ประกอบกิจการโทรคมนาคมในกิจการของผู้ขอรับใบอนุญาต หรือผู้รับใบอนุญาต   |
| (5)   | การครอบงำกิจการผ่านการมีนิติสัมพันธ์กับแหล่งที่มาของเงินลงทุนและเงินกู้จากคนต่างด้าวหรือนิติบุคคลในเครือ อาทิ การค้ำประกันเงินกู้ การให้กู้เงินในอัตราดอกเบี้ยต่ำกว่าราคาตลาด การประกันความเสี่ยงทางธุรกิจ หรือการให้สินเชื่อในลักษณะที่มีการเลือกปฏิบัติ |
| (6)   | การครอบงำกิจการผ่านการทำสัญญาเกี่ยวกับทรัพย์สินทางปัญญา สัญญาแฟรนไชส์ (Franchise) หรือสัญญาที่ให้สิทธิแต่เพียงผู้เดียวกับคนต่างด้าวหรือนิติบุคคลในเครือ และสัญญาดังกล่าวมีผลเป็นการถ่ายโอนค่าใช้จ่ายและผลประโยชน์ตอบแทนให้แก่คนต่างด้าว                   |
| (7)   | การครอบงำกิจการผ่านการทำสัญญาจัดซื้อจัดจ้างหรือสัญญาจ้างบริหารกับคนต่างด้าวหรือนิติบุคคลในเครือ หรือลูกจ้าง หรือพนักงานของคนต่างด้าวหรือนิติบุคคลในเครือ และสัญญาดังกล่าวมีผลเป็นการถ่ายโอนค่าใช้จ่ายและผลประโยชน์ตอบแทนให้แก่คนต่างด้าว                  |
| (8)   | การครอบงำกิจการผ่านการร่วมประกอบกิจการกับคนต่างด้าวหรือนิติบุคคลในเครือโดยมีการจัดสรรหรือแบ่งต้นทุนในการประกอบกิจการในลักษณะที่มีผลเป็นการถ่ายโอนค่าใช้จ่ายและผลประโยชน์ตอบแทนให้แก่คนต่างด้าว  |
| (9)   | การครอบงำกิจการผ่านการทำธุรกรรมในลักษณะโอนราคา (Transfer pricing) หรือสมยอมด้านราคากับคนต่างด้าวหรือนิติบุคคลในเครือ  |
| (10)  | การครอบงำกิจการผ่านพฤติกรรมในลักษณะอื่นใดอันมีผลเป็นการให้คนต่างด้าวหรือตัวแทนของคนต่างด้าว เข้ามามีอำนาจควบคุมในกิจการของผู้รับใบอนุญาต ไม่ว่าจะโดยทางตรงหรือทางอ้อม   |
- หมายเหตุ – กรณีผู้ขอรับใบอนุญาตไม่รับรองข้อกำหนดการกระทำข้อใดข้อหนึ่ง ให้ทำคำชี้แจงเป็นลายลักษณ์อักษรด้วย

### 3.2 ข้อกำหนดการกระทำที่มีลักษณะเป็นการครอบงำกิจการโดยคนต่างด้าวเพิ่มเติมของผู้รับใบอนุญาต (ถ้ามี)

ข้อ	ข้อกำหนดการกระทำ
(1)	
(2)	
(3)	
(4)	
(5)	

\* หมายเหตุ



สำนักงาน กสทช.

### แบบรับรองตนเองของผู้รับใบอนุญาต

ตามประกาศคณะกรรมการกิจการกระจายเสียง กิจการโทรทัศน์ และกิจการโทรคมนาคมแห่งชาติ  
เรื่อง การกำหนดข้อกำหนดการกระทำที่มีลักษณะเป็นการครอบงำกิจการโดยคนต่างด้าว พ.ศ. 2554

ลายมือชื่อ

(.....)

วัน/เดือน/ปี

.....

ผู้มีอำนาจลงนามผูกพันนิติบุคคล (บุคคลที่ 1)

ลายมือชื่อ

(.....)

วัน/เดือน/ปี

.....

ผู้มีอำนาจลงนามผูกพันนิติบุคคล (บุคคลที่ 2)

ลายมือชื่อ

(.....)

วัน/เดือน/ปี

.....

ผู้มีอำนาจลงนามผูกพันนิติบุคคล (บุคคลที่ 3)

## ๕. แนวทางการพิจารณาและกำหนดข้อห้ามการกระทำที่มีลักษณะเป็นการครอบงำกิจการโดยคนต่างด้าว

ในการกำหนดข้อห้ามการกระทำที่มีลักษณะเป็นการครอบงำกิจการ โดยคนต่างด้าวของผู้ขอรับใบอนุญาตหรือผู้รับใบอนุญาตตามบัญชีแนบท้ายประกาศคณะกรรมการกิจการกระจายเสียง กิจการโทรทัศน์ และกิจการโทรคมนาคมแห่งชาติ เรื่อง การกำหนดข้อห้ามการกระทำที่มีลักษณะเป็นการครอบงำกิจการโดยคนต่างด้าว พ.ศ. ๒๕๕๔ นั้น ต้องมีสาระสำคัญเพื่อเป็นการรับรองว่าจะไม่มีการครอบงำกิจการโดยคนต่างด้าวอย่างน้อยตามลักษณะพฤติการณ์หรือข้อเท็จจริงอย่างใดอย่างหนึ่งตามที่ระบุไว้ ทั้งนี้ เพื่อประโยชน์ต่อการกำหนดข้อห้ามและเพื่อเป็นการสร้างความเข้าใจต่อการกำหนดข้อห้ามดังกล่าว สำนักงานคณะกรรมการกิจการกระจายเสียง กิจการโทรทัศน์และกิจการโทรคมนาคมแห่งชาติจะพิจารณาข้อห้ามดังกล่าวภายใต้หลักที่ว่า ถือหุ้นเท่าใด ควรมีอำนาจควบคุมหรือบริหารจัดการบริษัทเท่านั้น ข้อห้ามที่กำหนดจึงกำหนดขึ้นเพื่อเป็นตัวอย่างพฤติกรรมที่มีลักษณะบ่งชี้ได้ว่าอาจมีการครอบงำกิจการ โดยคนต่างด้าว โดยพิจารณาจากหลายปัจจัยด้วยกัน โดยมีปัจจัยหลักๆ คือการพิจารณาจากผู้รับผลประโยชน์จากการประกอบกิจการที่แท้จริง การผิดปกติวิสัยการประกอบธุรกิจ เช่น บุคคลสัญชาติไทยถือหุ้นมากกว่าแต่กลับมีสิทธิในการประกอบการหรือได้ผลประโยชน์น้อยกว่าคนต่างด้าว เป็นต้น กล่าวอีกนัยหนึ่งคือ กสทช.จะมุ่งกำกับดูแลเฉพาะการกระทำหรือพฤติกรรมที่มีลักษณะเป็นการหลีกเลี่ยงกฎหมายเพื่อให้คนต่างด้าวมีอำนาจควบคุมในกิจการของผู้ขอรับใบอนุญาตหรือผู้รับใบอนุญาตอย่างชัดเจนเท่านั้น หากเป็นการกระทำที่มีลักษณะสอดคล้องกับแนวปฏิบัติอันเป็นที่ยอมรับกันทั่วไปในทางธุรกิจ ผู้ขอรับใบอนุญาตหรือผู้รับใบอนุญาตก็จะได้รับการคุ้มครองตามข้อ ๓ วรรคสอง ของประกาศฉบับนี้ จึงขออธิบายความสำคัญ ๆ และกรอบในการพิจารณาและการกำหนดข้อห้าม ดังต่อไปนี้

(๑) การครอบงำกิจการผ่านการให้คนต่างด้าวหรือตัวแทนเข้ามาถือหุ้นไม่ว่าโดยทางตรงหรือทางอ้อมในผู้รับใบอนุญาต

การถือหุ้นนั้นเป็นส่วนสำคัญในการกำหนดอำนาจควบคุมและบริหารบริษัท ที่ผ่านมามีการกำหนดโครงสร้างบริษัทให้ซับซ้อนเพื่อหลีกเลี่ยงกฎหมายที่กำหนดสัดส่วนการถือหุ้นไว้ เจตนารมณ์ในการกำกับดูแลการถือหุ้นในข้อนี้จึงเพื่อกำกับดูแลการถือหุ้นของคนต่างด้าวในลำดับชั้นอื่น ๆ ซึ่งในท้ายที่สุดส่งผลให้สัดส่วนการถือหุ้นที่แท้จริงของคนต่างด้าวนั้น รวมกันแล้วเกินกว่าร้อยละ ๔๙

โดยการถือหุ้นโดยอ้อมนั้นจะพิจารณาจากการที่คนต่างด้าวหรือตัวแทนนั้นถือหุ้นในบริษัทหรือห้างหุ้นส่วนนิติบุคคลตั้งแต่กึ่งหนึ่งของหุ้นทั้งหมดที่มีสิทธิออกเสียงเป็นทอด ๆ ลงมา และ

ร่างรายงานเสนอแนะแนวทางการดำเนินการตามประกาศ กสทช.

เรื่อง การกำหนดข้อห้ามการกระทำที่มีลักษณะเป็นการครอบงำกิจการ โดยคนต่างด้าว พ.ศ. ๒๕๕๔

บริษัทหรือห้างหุ้นส่วนนิติบุคคลนั้นถือหุ้นในกิจการของผู้ขอรับใบอนุญาตหรือผู้รับใบอนุญาตอีกทอดหนึ่ง<sup>๑</sup>

(๒) การครอบงำกิจการผ่านการถือหุ้นของคนต่างด้าวโดยผ่านตัวแทนเชิด หรือผู้กระทำการแทนในลักษณะอื่น อันมีผลเป็นการเพื่อหลีกเลี่ยงประกาศฉบับนี้

เจตนารมณ์ในการกำกับดูแลการถือหุ้นของคนต่างด้าวโดยผ่านตัวแทนเชิดนั้น เพื่อป้องกันมิให้หลีกเลี่ยงกฎหมายโดยวิธีการใช้ตัวแทนเชิดหรือผู้กระทำการแทนที่อาจมาในรูปแบบอื่น แต่มีจุดมุ่งหมายเพื่อให้คนต่างด้าวมีอำนาจควบคุมเกินกว่าสัดส่วนการถือหุ้นของตน อันถือเป็นเจตนาพิเศษที่จะต้องใช้ประกอบการพิจารณาตามข้อนี้ โดยการพิจารณาว่าผู้ใดเป็นตัวแทนเชิดหรือไม่ ให้พิจารณาตามประมวลกฎหมายแพ่งและพาณิชย์ มาตรา ๘๒๑ กล่าวคือ “ตัวแทนเชิด” หรือ “Nominee” หมายความว่า บุคคลใดที่ถูกยกให้เป็นตัวแทนโดยเชิดขึ้นและแสดงออกว่าเป็นตัวแทนว่าถูกเป็นตัวแทนกรณีดังกล่าวถือเป็นตัวแทนเชิดที่ ผู้แต่งตั้งจะต้องรับผิดชอบต่อบุคคลภายนอกผู้สุจริตเสมือนว่าบุคคลอีกคนหนึ่งนั้นเป็นตัวแทนของตน หรือบุคคลที่ถูกกำหนดให้กระทำการแทนบุคคลอื่นซึ่งโดยทั่วไปใช้ในกรณีเฉพาะ และอาจหมายถึงคู่สัญญาซึ่งถือกรรมสิทธิ์ตามกฎหมายที่สำคัญเป็นพื้นฐานเพื่อประโยชน์สำหรับบุคคลอื่นหรือบุคคลซึ่งได้รับหรือจำหน่ายเงินเพื่อประโยชน์ของบุคคลอื่น

(๓) การครอบงำกิจการผ่านการถือหุ้นโดยคนต่างด้าวเอง หรือถือผ่านผู้แทนหรือตัวแทนของคนต่างด้าว โดยหุ้นดังกล่าวมีสิทธิพิเศษในการออกเสียงลงมติในการประชุมผู้ถือหุ้นเกินกว่าสัดส่วนจำนวนหุ้นที่ถือไว้จริง หรือเป็นหุ้นที่มีสิทธิพิเศษเหนือกว่าหุ้นที่ถือโดยผู้มีสัญชาติไทย

คำว่า “หุ้นที่มีสิทธิพิเศษ” นั้นเป็นคำที่มีความหมายกว้าง แต่ในการบังคับใช้ จะพิจารณาเฉพาะสิทธิการออกเสียงลงมติในการประชุมผู้ถือหุ้น และการมีข้อกำหนดหรือเงื่อนไขที่กำหนดประโยชน์หรืออำนาจพิเศษอื่นใดที่ทำให้หุ้นของคนต่างด้าวมีสิทธิเหนือผู้มีสัญชาติไทยเท่านั้น โดยอาจพิจารณาจากหนังสือบริคณห์สนธิ รายงานการประชุมผู้ถือหุ้น เป็นต้น

(๔) การครอบงำกิจการผ่านการที่คนต่างด้าวมีส่วนในการแต่งตั้งหรือควบคุมคณะกรรมการหรือผู้บริหารระดับสูง

ผู้บริหารระดับสูง หมายถึง ประธานกรรมการ กรรมการผู้จัดการ ผู้จัดการผู้ช่วยกรรมการ หัวหน้าผู้บริหารด้านจัดซื้อ หัวหน้าผู้บริหารด้านการเงิน หรือบุคคลอื่นใดซึ่งมีอำนาจควบคุมหรืออิทธิพลต่อการบริหารกิจการหรือประกอบกิจการ ไตรศมนามคมในกิจการของผู้ขอรับใบอนุญาต หรือผู้รับใบอนุญาต

<sup>๑</sup> หลักการนำมาจาก ประกาศอธิบดีกรมสรรพากร เกี่ยวกับภาษีเงินได้ (ฉบับที่ ๑๗) เรื่อง กำหนดหลักเกณฑ์ วิธีการ และเงื่อนไขการถือหุ้นโดยอ้อมใน บริษัทบริหารสินทรัพย์ตามกฎหมายว่าด้วยบริษัทบริหารสินทรัพย์ ของกองทุนเพื่อการฟื้นฟูและพัฒนากระบวนการเงิน และสถาบันการเงินตามกฎหมายว่าด้วยบริษัทบริหารสินทรัพย์ และประกาศคณะกรรมการกิจการโทรคมนาคมแห่งชาติ เรื่อง หลักเกณฑ์และวิธีการการควบรวมและการถือหุ้นไขว้ในกิจการโทรคมนาคม พ.ศ. ๒๕๕๑

ร่างรายงานเสนอแนะแนวทางการดำเนินการตามประกาศ กสทช.

เรื่อง การกำหนดข้อห้ามการกระทำที่มีลักษณะเป็นการครอบงำกิจการโดยคนต่างด้าว พ.ศ. ๒๕๕๔

เจตนาธรรมเนียมในการกำกับดูแลการแต่งตั้งหรือควบคุมคณะกรรมการหรือผู้บริหารระดับสูงนั้นเพื่อป้องกันมิให้คนต่างด้าวเข้าควบคุมผ่านการแต่งตั้งบุคคลในตำแหน่งสำคัญๆ ของบริษัทซึ่งมีผลต่อการกำหนดนโยบายหรือการบริหารบริษัท โดยการพิจารณานั้นจะกำกับดูแลเฉพาะตัวบุคคลที่มีส่วนสำคัญในการแต่งตั้งคณะกรรมการหรือผู้บริหารระดับสูงเท่านั้น มิได้ล่วงไปถึงสัญชาติของคณะกรรมการหรือผู้บริหารระดับสูงแต่อย่างใด

(๕) การครอบงำกิจการผ่านการมีนิติสัมพันธ์กับแหล่งที่มาของเงินลงทุนและเงินกู้จากคนต่างด้าวหรือนิติบุคคลในเครือ อาทิ การค้ำประกันเงินกู้ การให้กู้เงินในอัตราดอกเบี้ยต่ำกว่าราคาตลาด การประกันความเสี่ยงทางธุรกิจ หรือการให้สินเชื่อในลักษณะที่มีการเลือกปฏิบัติ

การพิจารณาในส่วนนี้จะพิจารณาเฉพาะกรณีที่เกิดวิสัยการลงทุนโดยทั่วไป ที่ผู้ลงทุนย่อมต้องหวังผลกำไรจากเงินลงทุนของตน แต่กลับยอมได้รับผลตอบแทนที่ต่ำกว่าราคาตลาดหรือประโยชน์ที่พึงได้ ซึ่งพฤติกรรมเหล่านี้สะท้อนให้เห็นได้ว่าคนต่างด้าวอาจมีความสัมพันธ์ในฐานะผู้มีอำนาจควบคุมบริษัทมากกว่าการเป็นนักลงทุนหรือผู้ให้กู้

(๖) การครอบงำกิจการผ่านการทำสัญญาเกี่ยวกับทรัพย์สินทางปัญญา สัญญาแฟรนไชส์ (Franchise) หรือสัญญาที่ให้สิทธิแต่เพียงผู้เดียวกับคนต่างด้าวหรือนิติบุคคลในเครือ และสัญญาดังกล่าวมีผลเป็นการถ่ายโอนค่าใช้จ่ายและผลประโยชน์ตอบแทนให้แก่คนต่างด้าว

“สัญญาเกี่ยวกับทรัพย์สินทางปัญญา” หมายความว่า สัญญาเกี่ยวกับลิขสิทธิ์ เครื่องหมายการค้า เครื่องหมายรับรอง สิทธิบัตร และความลับทางการค้าตามกฎหมาย และให้หมายความรวมถึงสัญญาเกี่ยวกับทรัพย์สินทางปัญญาอื่นใดตามที่กำหนดในกฎกระทรวง

“สัญญาแฟรนไชส์” สัญญาเกี่ยวกับการประกอบธุรกิจที่บุคคลหนึ่งเรียกว่า “แฟรนไชส์ซอร์” ตกลงให้บุคคลอีกคนหนึ่งเรียกว่า “แฟรนไชส์ซี” ประกอบธุรกิจโดยใช้รูปแบบ ระบบ ขั้นตอนและสิทธิในทรัพย์สินทางปัญญาของตน หรือที่ตนมีสิทธิที่จะให้ผู้อื่นใช้เพื่อประกอบธุรกิจภายในระยะเวลาหรือเขตพื้นที่ที่กำหนด และการประกอบธุรกิจนั้นอยู่ภายใต้การส่งเสริม และควบคุมตามแผนการดำเนินธุรกิจของแฟรนไชส์ซอร์

การพิจารณาในส่วนนี้จะพิจารณาเฉพาะกรณีที่สัญญาเกี่ยวกับทรัพย์สินทางปัญญา สัญญาแฟรนไชส์ หรือสัญญาที่ให้สิทธิประกอบการแต่เพียงผู้เดียวนั้น ไม่เป็นไปตามหลักการทำสัญญาปกติ กล่าวคือเป็นการทำสัญญาเพื่อหลบเลี่ยงหรือใช้เป็นช่องทางในการ โอนค่าใช้จ่ายและผลประโยชน์ตอบแทนให้แก่คนต่างด้าวให้คนต่างด้าวเท่านั้นมากผิดปกติ หรือกลายเป็นการสะท้อนสถานะของบริษัทว่าเป็นเครือข่ายของบริษัทแม่ที่มีคนต่างด้าวเป็นเจ้าของ

(๗) การครอบงำกิจการผ่านการทำสัญญาจัดซื้อจัดจ้างหรือสัญญาจ้างบริหารกับคนต่างด้าวหรือนิติบุคคลในเครือ หรือลูกจ้าง หรือพนักงานของคนต่างด้าวหรือนิติบุคคลในเครือ และสัญญาดังกล่าวมีผลเป็นการถ่ายโอนค่าใช้จ่ายและผลประโยชน์ตอบแทนให้แก่คนต่างด้าว

ร่างรายงานเสนอแนะแนวทางการดำเนินการตามประกาศ กสทช.

เรื่อง การกำหนดข้อห้ามการกระทำที่มีลักษณะเป็นการครอบงำกิจการ โดยคนต่างด้าว พ.ศ. ๒๕๕๔



โดยทั่วไปนั้นการจ้างงาน ลูกจ้างควรมีเจ้านายเพียงคนเดียวและสนองนโยบายของบริษัทสัญชาติไทยเพียงบริษัทเดียวเท่านั้น การพิจารณาข้อนี้จะพิจารณาอย่างเฉพาะกรณีที่คนต่างด้าว นิติบุคคลในเครือ ลูกจ้างหรือพนักงานที่มีความสัมพันธ์พิเศษกับคนต่างด้าวหรือนิติบุคคลในเครือของคนต่างด้าว จนมีผลประโยชน์ขัดกันกับการสนองนโยบายหรือประกอบการเพื่อให้สมประโยชน์ การประกอบกิจการของนิติบุคคลที่มีสัญชาติไทย ทั้งนี้ เพื่อเอื้อประโยชน์แก่คนต่างด้าว ซึ่งจะพิจารณาจากการถ่ายโอนค่าใช้จ่ายและผลประโยชน์ตอบแทนของบริษัทออกไปให้แก่คนต่างด้าวแทนในสัดส่วนที่เกินกว่าที่ถือหุ้นไว้

(๘) การครอบงำกิจการผ่านการร่วมประกอบกิจการกับคนต่างด้าวหรือนิติบุคคลในเครือ โดยมีการจัดสรรหรือแบ่งต้นทุนในการประกอบกิจการในลักษณะที่มีผลเป็นการถ่ายโอนค่าใช้จ่ายและผลประโยชน์ตอบแทนให้แก่คนต่างด้าว

การกำกับดูแลอัตราค่าบริการในกิจการโทรคมนาคมนั้น จะกำกับดูแลบนพื้นฐานของต้นทุนการให้บริการ (service-based on cost) มิใช่บนพื้นฐานของกำไร (revenue-based) คนต่างด้าวจึงอาจอาศัยช่องว่างโดยการกำหนดโครงสร้างต้นทุนเพื่อเอื้อผลประโยชน์ให้แก่ตนทางอ้อม เช่น การกำหนดราคาขายให้แก่บริษัทไทยสูงกว่าราคาตลาด หรืออาจมีการแบ่งสัดส่วนต้นทุนและกำไรเพื่อให้คนต่างด้าวได้ผลประโยชน์มากกว่าสัดส่วนที่พึงได้ เมื่อคนต่างด้าวสามารถกำหนดผลตอบแทนให้ตัวเองได้ย่อมแสดงให้เห็นว่าการกระทำเหล่านี้แสดงให้เห็นถึงการครอบงำกิจการ โดยคนต่างด้าววิธีหนึ่ง

โดยการพิจารณาการจัดสรรหรือแบ่งต้นทุนนั้น ให้พิจารณาจากการแบ่งส่วนค่าใช้จ่ายไปยังกิจกรรม กระบวนการผลิต การดำเนินงานหรือผลผลิตตามเกณฑ์ต่าง ๆ หรือหมายความว่า การโอนค่าใช้จ่ายทางอ้อมเข้าเป็นต้นทุนของหน่วยงาน และหมายถึงการโอนค่าใช้จ่ายทางอ้อมที่เกี่ยวกับต้นทุนของสินค้าและบริการที่เกิดขึ้น เข้าเป็นต้นทุนของผลิตภัณฑ์หรือต้นทุนอื่นที่เกี่ยวข้อง โดยจะพิจารณาผลสุดท้ายเป็นหลักว่าคนต่างด้าวไปรับผลประโยชน์เกินสัดส่วนการถือหุ้นหรือไม่

(๙) การครอบงำกิจการผ่านการทำธุรกรรมในลักษณะโอนราคา (Transfer pricing) หรือ สมยอมด้านราคากับคนต่างด้าวหรือนิติบุคคลในเครือ

ในเรื่องการโอนราคาหรือการที่คู่สัญญาทำธุรกรรมระหว่างกัน โดยกำหนดราคาซื้อ-ขายสินค้า หรือให้บริการที่แตกต่างไปจากราคาตลาด หรือ Arm's Length Price ถือเป็นการกระทำที่ต้องห้ามตามกฎหมายไทยในบทบัญญัติแห่งประมวลรัษฎากรไว้อยู่แล้ว แต่เพื่อความชัดเจนและแสดงเจตนาของ กสทช. ว่าจะกำกับดูแลในเรื่องนี้ด้วยเช่นเดียวกับกฎหมายอื่น เพราะในปัจจุบัน กสทช. ก็ได้กำกับดูแลทั้งอัตราต้นทุน รายได้ และแบบบัญชี อยู่แล้ว

ร่างรายงานเสนอแนะแนวทางการดำเนินการตามประกาศ กสทช.

เรื่อง การกำหนดข้อห้ามการกระทำที่มีลักษณะเป็นการครอบงำกิจการ โดยคนต่างด้าว พ.ศ. ๒๕๕๔

ในส่วนของการสมยอมด้านราคานั้น จะพิจารณาจากการทำข้อตกลงในทางลับระหว่างบริษัทตั้งแต่สองบริษัทขึ้นไป หรือระหว่างบุคคลตั้งแต่สองคนขึ้นไป ที่ประกอบธุรกิจประเภทเดียวกันหรือมีความเกี่ยวข้องกัน เพื่อให้บริษัททั้งสองหรือบุคคลทั้งสองได้ประโยชน์มากกว่าบริษัทหรือบุคคลอื่น ๆ หรือมากกว่าที่ควรจะได้รับ หรือการทำข้อตกลงร่วมกันในการเสนอราคา เพื่อวัตถุประสงค์ที่จะให้ประโยชน์แก่ผู้ใดผู้หนึ่งเป็นผู้มีสิทธิทำสัญญากับหน่วยงานของรัฐ โดยหลีกเลี่ยงการแข่งขันราคาอย่างเป็นธรรม หรือโดยการกีดกันมิให้มีการเสนอสินค้าหรือบริการอื่นต่อหน่วยงานของรัฐ หรือโดยการเอาเปรียบแก่หน่วยงานของรัฐอันมิใช่เป็นไปในทางการประกอบธุรกิจปกติ๒ หรือการให้ ขอให้ หรือรับว่าจะให้เงินหรือทรัพย์สินหรือประโยชน์อื่นใดแก่ผู้อื่นเพื่อประโยชน์ในการเสนอราคา โดยมีวัตถุประสงค์ที่จะจูงใจให้ผู้นั้นร่วมดำเนินการใด ๆ อันเป็นการให้ประโยชน์แก่ผู้ใดผู้หนึ่งเป็นผู้มีสิทธิทำสัญญากับหน่วยงานของรัฐ หรือเพื่อจูงใจให้ผู้นั้นทำการเสนอราคาสูงหรือต่ำจนเห็นได้ชัดว่าไม่เป็นไปตามลักษณะสินค้า บริการ หรือสิทธิที่จะได้รับ หรือเพื่อจูงใจให้ผู้นั้นไม่เข้าร่วมในการเสนอราคาหรือถอนการเสนอราคา๓

๒. มาตรา ๔ พระราชบัญญัติว่าด้วยความผิดเกี่ยวกับการเสนอราคาต่อหน่วยงานของรัฐ พ.ศ. ๒๕๔๒

“ผู้ใดตกลงร่วมกันในการเสนอราคา เพื่อวัตถุประสงค์ที่จะให้ประโยชน์แก่ผู้ใดผู้หนึ่งเป็นผู้มีสิทธิทำสัญญากับหน่วยงานของรัฐ โดยหลีกเลี่ยงการแข่งขันราคาอย่างเป็นธรรม หรือโดยการกีดกันมิให้มีการเสนอสินค้าหรือบริการอื่นต่อหน่วยงานของรัฐ หรือโดยการเอาเปรียบแก่หน่วยงานของรัฐอันมิใช่เป็นไปในทางการประกอบธุรกิจปกติ ต้องระวางโทษจำคุกตั้งแต่หนึ่งปีถึงสามปี และปรับร้อยละห้าสิบของจำนวนเงินที่มีการเสนอราคาสูงสุดในระหว่างผู้ร่วมกระทำความผิดนั้น หรือของจำนวนเงินที่มีการทำสัญญากับหน่วยงานของรัฐแล้วแต่จำนวนใดจะสูงกว่า

ผู้ใดเป็นธุระในการชักชวนให้ผู้อื่นร่วมตกลงกันในการกระทำความผิดตามที่บัญญัติไว้ในวรรคหนึ่ง ผู้นั้นต้องระวางโทษตามวรรคหนึ่ง”

๓. มาตรา ๕ พระราชบัญญัติว่าด้วยความผิดเกี่ยวกับการเสนอราคาต่อหน่วยงานของรัฐ พ.ศ. ๒๕๔๒.

“ผู้ใดให้ ขอให้ หรือรับว่าจะให้เงินหรือทรัพย์สินหรือประโยชน์อื่นใดแก่ผู้อื่นเพื่อประโยชน์ในการเสนอราคา โดยมีวัตถุประสงค์ที่จะจูงใจให้ผู้นั้นร่วมดำเนินการใด ๆ อันเป็นการให้ประโยชน์แก่ผู้ใดผู้หนึ่งเป็นผู้มีสิทธิทำสัญญากับหน่วยงานของรัฐ หรือเพื่อจูงใจให้ผู้นั้นทำการเสนอราคาสูงหรือต่ำจนเห็นได้ชัดว่าไม่เป็นไปตามลักษณะสินค้า บริการ หรือสิทธิที่จะได้รับ หรือเพื่อจูงใจให้ผู้นั้นไม่เข้าร่วมในการเสนอราคาหรือถอนการเสนอราคา ต้องระวางโทษจำคุกตั้งแต่หนึ่งปีถึงห้าปี และปรับร้อยละห้าสิบของจำนวนเงินที่มีการเสนอราคาสูงสุดในระหว่างผู้ร่วมกระทำความผิดนั้นหรือของจำนวนเงินที่มีการทำสัญญากับหน่วยงานของรัฐแล้วแต่จำนวนใดจะสูงกว่า

ผู้ใดเรียก รับ หรือยอมจะรับเงินหรือทรัพย์สินหรือประโยชน์อื่นใด เพื่อกระทำการตามวรรคหนึ่ง ให้ถือว่าเป็นผู้ร่วมกระทำความผิดด้วย”

ร่างรายงานเสนอแนะแนวทางการดำเนินการตามประกาศ กสทช.

เรื่อง การกำหนดข้อห้ามการกระทำที่มีลักษณะเป็นการครอบงำกิจการ โดยคนต่างด้าว พ.ศ. ๒๕๕๔

(๑๐) การครอบงำกิจการผ่านพฤติกรรมในลักษณะอื่นใดอันมีผลเป็นการให้คนต่างด้าวหรือตัวแทนของคนต่างด้าวเข้ามามีอำนาจควบคุมในกิจการของผู้รับใบอนุญาต ไม่ว่าจะโดยทางตรงหรือทางอ้อม

สำหรับข้อนี้เป็นข้อห้ามที่กำหนดไว้อย่างกว้าง เพื่อป้องกันมิให้อาศัยช่องว่างหรือวิธีการอื่นเพื่อหลีกเลี่ยงกฎหมายให้คนต่างด้าวมีอำนาจครอบงำกิจการได้

## **๖. การติดตามควบคุมและกำกับดูแล**

ในการติดตามควบคุมและกำกับดูแลผู้ขอรับใบอนุญาตและผู้รับใบอนุญาตให้เป็นไปตามประกาศฯ ภายหลังจากที่ประกาศฯ มีผลใช้บังคับ นั้น กสทช. และสำนักงาน กสทช. ควรดำเนินการ ดังนี้

๑) ให้ผู้รับใบอนุญาตและผู้ขอรับใบอนุญาตซึ่งได้ยื่นคำขอรับใบอนุญาตไว้แล้วก่อนวันที่ประกาศฯ มีผลใช้บังคับ กำหนดข้อห้ามตามหลักเกณฑ์ เงื่อนไข และวิธีการที่กำหนดไว้ในประกาศฯ โดยให้ดำเนินการให้แล้วเสร็จภายใน ๑๘๐ วัน นับแต่วันที่ประกาศฯ มีผลใช้บังคับ แต่ทั้งนี้ กสทช. อาจพิจารณาขยายระยะเวลาดังกล่าวได้อีกไม่เกิน ๑๘๐ วัน หากผู้รับใบอนุญาตหรือผู้ขอรับใบอนุญาตร้องขอ

๒) ภายในเดือนมีนาคมของทุกปี สำนักงาน กสทช. โดยเลขาธิการ กสทช. ต้องจัดทำรายงานเกี่ยวกับการมีอำนาจควบคุมหรือการครอบงำกิจการโดยคนต่างด้าวเสนอต่อ กสทช.

๓) ให้ผู้รับใบอนุญาตกำหนดหรือทบทวนข้อห้ามยื่นต่อ กสทช. ภายใน ๓๐ วัน นับแต่วันที่มีการประชุมใหญ่ผู้ถือหุ้นประจำปี

๔) ให้ผู้รับใบอนุญาตรายงานพฤติกรรมและสถานภาพการมีอำนาจควบคุมกิจการโดยคนต่างด้าวต่อ กสทช. ภายใน ๓๐ วัน นับแต่วันที่มีการประชุมใหญ่ผู้ถือหุ้นประจำปี

๕) ให้ผู้ขอรับใบอนุญาตและผู้รับใบอนุญาตดำเนินการให้เป็นไปตามประกาศฯ โดยเคร่งครัด โดยเฉพาะการกำหนดข้อห้าม การทบทวนข้อห้าม การรายงานพฤติกรรมและสถานภาพการมีอำนาจควบคุมกิจการ โดยคนต่างด้าวหรือพฤติกรรมที่มีความเสี่ยงสูง และการรับรองว่าจะไม่ดำเนินการใด ๆ อันเป็นการขัดต่อข้อห้ามดังกล่าวไม่ว่าแต่ข้อหนึ่งข้อใดตามประกาศฯ

## **๗. ผลของการฝ่าฝืนไม่ปฏิบัติตามประกาศฯ**

ตามข้อ ๑๒ ของประกาศฯ กำหนดว่า หากผู้ขอรับใบอนุญาตหรือผู้รับใบอนุญาตรายใดไม่ดำเนินการให้ถูกต้องตามความในข้อ ๔ ข้อ ๖ ข้อ ๘ และข้อ ๑๑ แล้วแต่กรณี กล่าวคือ ไม่ดำเนินการกำหนดข้อห้ามพร้อมคำรับรอง ไม่ดำเนินการเข้าชี้แจง จัดส่งเอกสารเพิ่มเติม แก้ไขปรับปรุงข้อห้าม หรือ

ร่างรายงานเสนอแนะแนวทางการดำเนินการตามประกาศ กสทช.

เรื่อง การกำหนดข้อห้ามการกระทำที่มีลักษณะเป็นการครอบงำกิจการ โดยคนต่างด้าว พ.ศ. ๒๕๕๔

ดำเนินการใด ๆ ตามที่ กสทช. สั่ง ไม่ดำเนินการ หรือไม่ดำเนินการแก้ไขเยียวยาภายในกำหนดเวลา อาจถือว่า ผู้ขอรับใบอนุญาตหรือผู้รับใบอนุญาตรายนั้น ขาดคุณสมบัติตามที่กฎหมายกำหนด และอาจเป็นเหตุให้ กสทช. สั่งปฏิเสธไม่รับคำขอรับใบอนุญาต (กรณีผู้ขอรับใบอนุญาต) กำหนดโทษปรับทางปกครอง พักใช้ ใบอนุญาต หรือเพิกถอนใบอนุญาต (กรณีผู้รับใบอนุญาต)

---

## ภาคผนวก ๒

แบบแสดงความคิดเห็นต่อ (ร่าง) รายงานเสนอแนะแนวทางการดำเนินการ  
ตามประกาศคณะกรรมการกิจการกระจายเสียง กิจการโทรทัศน์  
และกิจการโทรคมนาคมแห่งชาติ เรื่อง การกำหนดข้อห้ามการกระทำที่มีลักษณะเป็น  
การครอบงำกิจการโดยคนต่างด้าว พ.ศ. ๒๕๕๔

**แบบแสดงความคิดเห็นต่อ**

**(ร่าง) รายงานเสนอแนะแนวทางการดำเนินการ  
ตามประกาศคณะกรรมการกิจการกระจายเสียง กิจการโทรทัศน์  
และกิจการโทรคมนาคมแห่งชาติ เรื่อง การกำหนดข้อห้ามการกระทำที่มีลักษณะเป็น  
การครอบงำกิจการโดยคนต่างด้าว พ.ศ. ๒๕๕๔**

วันที่..... เดือน..... พ.ศ. ....

ข้าพเจ้า (นาย/นาง/นางสาว)(บริษัท/ห้างหุ้นส่วนจำกัด/หน่วยงาน).....

.....  
ที่อยู่เลขที่.....ตรอก/ซอย.....ถนน.....

หมู่ที่.....ตำบล/แขวง.....อำเภอ/เขต.....

จังหวัด.....รหัสไปรษณีย์.....โทรศัพท์.....

โทรสาร..... e-mail.....

**ขอแสดงความคิดเห็นต่อ (ร่าง) รายงานเสนอแนะแนวทางการดำเนินการตามประกาศคณะกรรมการ  
กิจการกระจายเสียง กิจการโทรทัศน์ และกิจการโทรคมนาคมแห่งชาติ เรื่อง การกำหนดข้อห้ามการกระทำ  
ที่มีลักษณะเป็นการครอบงำกิจการโดยคนต่างด้าว พ.ศ. ๒๕๕๔ ดังต่อไปนี้**

- ๑. ความเหมาะสมของแนวทางการดำเนินการตามประกาศฯ สำหรับผู้ขอรับใบอนุญาตและ  
ผู้รับใบอนุญาต**

.....  
.....  
.....  
.....  
.....  
.....  
.....  
.....  
.....

๒. ความเหมาะสมของเอกสารหลักฐานหรือข้อมูลที่ต้องใช้ในการอนุญาต

.....

.....

.....

.....

.....

.....

3. ความเหมาะสมของแบบรับรองตนเองของผู้รับใบอนุญาตและผู้รับใบอนุญาต

.....

.....

.....

.....

.....

.....

4. ความเหมาะสมของกรอบในการพิจารณาและการกำหนดข้อห้ามการกระทำที่มีลักษณะเป็น  
การครอบงำกิจการโดยคนต่างด้าว

.....

.....

.....

.....

.....

.....

๕. ประเด็นเพิ่มเติมอื่น ๆ

.....

.....

.....

.....

.....

.....