



เอกสารประกอบการรับฟังความคิดเห็นสาธารณะ
ต่อร่างประกาศคณะกรรมการกิจการกระจายเสียง กิจการโทรทัศน์
และกิจการโทรคมนาคมแห่งชาติ
เรื่อง อัตราขั้นสูงของค่าบริการโทรคมนาคม
สำหรับบริการโทรศัพท์เคลื่อนที่ประเภทเสียงภายในประเทศ

สำนักงานคณะกรรมการกิจการกระจายเสียง กิจการโทรทัศน์
และกิจการโทรคมนาคมแห่งชาติ
สำนักเศรษฐกิจโทรคมนาคม

87 ถนนพหลโยธิน ซอย 8 (สายลม) แขวงสามเสนใน เขตพญาไท กรุงเทพมหานคร 10400

เว็บไซต์: www.nbt.go.th

เอกสารประกอบการรับฟังความคิดเห็นสาธารณะ
ต่อร่างประกาศคณะกรรมการกิจการกระจายเสียง กิจการโทรทัศน์
และกิจการโทรคมนาคมแห่งชาติ
เรื่อง อัตราขั้นสูงของค่าบริการโทรคมนาคม
สำหรับบริการโทรศัพท์เคลื่อนที่ประเภทเสียงภายในประเทศ

สำนักงานคณะกรรมการกิจการกระจายเสียง กิจการโทรทัศน์
และกิจการโทรคมนาคมแห่งชาติ

สารบัญ

	หัวข้อ	หน้า
ส่วนที่ 1	ความเป็นมา	1
ส่วนที่ 2	เหตุผล ความจำเป็น และการดำเนินงานในการกำหนด อัตราขั้นสูงของค่าบริการ	5
ส่วนที่ 3	สรุปสาระสำคัญ	10
ส่วนที่ 4	ร่างประกาศประกาศคณะกรรมการกิจการกระจายเสียง กิจการ โทรทัศน์ และกิจการโทรคมนาคมแห่งชาติ เรื่อง อัตราขั้นสูงของ ค่าบริการโทรคมนาคมสำหรับบริการโทรศัพท์เคลื่อนที่ประเภท เสียงภายในประเทศ	23
ส่วนที่ 5	ประเด็นขอรับฟังความคิดเห็น	34
ส่วนที่ 6	แบบแสดงความคิดเห็น	36

ส่วนที่ 1 ความเป็นมา

1. ความเป็นมา

คณะกรรมการกิจการโทรคมนาคมแห่งชาติ (กทช.) ได้ออกประกาศ กทช. เรื่องอัตราขั้นสูงของค่าบริการและการเรียกเก็บเงินค่าบริการล่วงหน้าในกิจการโทรคมนาคม พ.ศ. 2549 (ประกาศ กทช. เรื่องอัตราขั้นสูงฯ) โดย

1) ข้อ 4 กำหนดให้อัตราค่าบริการซึ่งเรียกเก็บจริงจากผู้ใช้บริการโดยชอบด้วยกฎหมายในวันที่ประกาศนี้ใช้บังคับ ให้ถือเป็นอัตราขั้นสูงที่ กทช. กำหนดเป็นการชั่วคราว จนกว่า กทช. จะประกาศกำหนดอัตราขั้นสูงใหม่ตามประกาศนี้

กทช. อาจประกาศกำหนดยกเว้นให้กิจการโทรคมนาคมบางประเภทที่เป็นการให้บริการจำกัดเฉพาะกลุ่มบุคคล หรือเป็นการให้บริการที่ไม่มีผลกระทบต่อการแข่งขันโดยเสรีอย่างเป็นธรรม หรือการให้บริการที่มีผลกระทบต่อประโยชน์สาธารณะและผู้บริโภคไม่ต้องอยู่ภายใต้บังคับของประกาศนี้ หรืออยู่ภายใต้บังคับข้อหนึ่งข้อใดของประกาศนี้ก็ได้

กทช. ได้มีมติเมื่อเดือนเมษายน 2551 กำหนดให้อัตราค่าบริการโทรคมนาคมที่ผู้รับใบอนุญาตหรือผู้ประกอบการโทรคมนาคมเรียกเก็บจากผู้ใช้บริการซึ่งได้กำหนดตามมติคณะรัฐมนตรีและตามที่กำหนดในสัญญาการอนุญาต สัญญาสัมปทาน เป็นอัตราขั้นสูงชั่วคราวตามข้อ 4 ของประกาศ กทช. เรื่องอัตราขั้นสูงฯ จนกว่า กทช. จะกำหนดอัตราขั้นสูงแล้วเสร็จ ซึ่งต่อมาสำนักงานคณะกรรมการกิจการโทรคมนาคมแห่งชาติ (สำนักงาน กทช.) ได้แจ้งให้ทราบเป็นการทั่วไปเมื่อเดือนพฤษภาคม 2551 โดยกำหนดอัตราขั้นสูงชั่วคราวสำหรับบริการโทรศัพท์ประจำที่และบริการโทรศัพท์เคลื่อนที่ดังนี้

บริการโทรศัพท์ประจำที่

ลำดับ ที่	รายการ	อัตราค่าบริการ								
		รูปแบบที่ 1			รูปแบบที่ 2			รูปแบบที่ 3		
1	ค่าบริการรักษาสายโทรศัพท์	100			120			90		
2	ค่าใช้จ่ายโทรศัพท์ภายในท้องถิ่น	3 บาท/ครั้ง			3 บาท/ครั้ง			1 บาท/นาที		
3	ค่าใช้จ่ายโทรศัพท์ทางไกลอัตโนมัติ ภายในเขตรหัสโทรศัพท์ทางไกลเดียวกัน	ภาคกลางวัน 07.00-17.59	ภาคค่ำ 18.00-21.59	ภาคดึก 22.00-06.59	ภาคกลางวัน 07.00-17.59	ภาคค่ำ 18.00-21.59	ภาคดึก 22.00-06.59	ภาคกลางวัน 07.00-17.59	ภาคค่ำ 18.00-21.59	ภาคดึก 22.00-06.59
	ตั้งแต่ 0 – 50 กิโลเมตร	3.00	1.50	1.00	3.00	1.50	1.00	3.00	1.50	1.00
	ตั้งแต่ 51 – 100 กิโลเมตร	6.00	3.00	2.00	6.00	3.00	2.00	6.00	3.00	2.00
	ตั้งแต่ 101 ขึ้นไป	9.00	4.50	3.00	9.00	4.50	3.00	9.00	4.50	3.00
4	ค่าใช้จ่ายโทรศัพท์ทางไกลอัตโนมัติ ต่างเขตรหัสโทรศัพท์ทางไกล	ภาคกลางวัน 07.00-17.59	ภาคค่ำ 18.00-21.59	ภาคดึก 22.00-06.59	ภาคกลางวัน 07.00-17.59	ภาคค่ำ 18.00-21.59	ภาคดึก 22.00-06.59	ภาคกลางวัน 07.00-17.59	ภาคค่ำ 18.00-21.59	ภาคดึก 22.00-06.59
	ตั้งแต่ 0 – 50 กิโลเมตร	3.00	1.50	1.00	3.00	1.50	1.00	3.00	1.50	1.00
	ตั้งแต่ 51 – 100 กิโลเมตร	6.00	3.00	2.00	6.00	3.00	2.00	6.00	3.00	2.00
	ตั้งแต่ 101 – 200 กิโลเมตร	9.00	4.50	3.00	9.00	4.50	3.00	9.00	4.50	3.00
	ตั้งแต่ 201 – 350 กิโลเมตร	12.00	6.00	4.00	12.00	6.00	4.00	12.00	6.00	4.00
	ตั้งแต่ 351 – 500 กิโลเมตร	15.00	7.50	5.00	12.00	6.00	4.00	12.00	6.00	4.00
	ตั้งแต่ 501 ขึ้นไป	18.00	9.00	6.00	12.00	6.00	4.00	12.00	6.00	4.00
5	ค่าใช้จ่ายโทรศัพท์ประจำที่เรียกไปยังโทรศัพท์เคลื่อนที่ในประเทศ (บาท/นาที)									
	- เรียกภายในเขตรหัสเดียวกัน	3			3			3		
	- เรียกระหว่างเขตรหัสติดกัน	8			8			8		
	- เรียกระหว่างเขตรหัสต่างกัน	12			12			12		

บริการโทรศัพท์เคลื่อนที่

ประเภทบริการ	อัตราค่าบริการ
1. ค่าเช่าเลขหมาย	300 บาท / เดือน
2. ค่าใช้โทรศัพท์	
2.1 เรียกภายในเขตรหัสเดียวกัน	3 บาท / นาที
2.2 เรียกระหว่างเขตรหัสติดกัน	8 บาท / นาที
2.3 เรียกระหว่างเขตรหัสไม่ติดกัน	12 บาท / นาที

2) ข้อ 7 กำหนดให้ผู้รับใบอนุญาตมีหน้าที่ต้องแจ้งข้อมูลของผู้รับใบอนุญาตและจัดส่งเอกสารหลักฐานที่เกี่ยวข้องแก่สำนักงาน กทข. เพื่อใช้ในการคำนวณและกำหนดอัตราขั้นสูงของค่าบริการ (แทนที่อัตราขั้นสูงชั่วคราวตามข้อ 4)

3) ข้อ 8 กำหนดให้สำนักงาน กทข. จัดทำรายงานอัตราค่าตอบแทนการลงทุน (Rate of Return-ROR) ของแต่ละประเภทบริการ พร้อมหลักการและวิธีการคิดคำนวณโดยละเอียด และจัดทำแนวปฏิบัติเกี่ยวกับหลักการบัญชีต้นทุน วิธีการกำหนดและคิดคำนวณต้นทุน และวิธีการจัดสรรต้นทุนที่ใช้สำหรับบริการ

คิดคำนวณอัตราค่าตอบแทนการลงทุน เพื่อเสนอต่อ กทช. ภายในหนึ่งร้อยแปดสิบวัน นับตั้งแต่วันที่ผู้รับใบอนุญาตแจ้งข้อมูลตามข้อ 7 ของประกาศ กทช. เรื่องอัตราขั้นสูงฯ

4) ข้อ 9 กำหนดว่า เมื่อได้รับรายงานตามข้อ 8 ครบถ้วนแล้ว กทช. อาจกำหนดอัตราขั้นสูงของค่าบริการใหม่บนพื้นฐานของอัตราค่าตอบแทนการลงทุน (แทนที่อัตราขั้นสูงชั่วคราวตามข้อ 4) และเป็นอัตราที่ยุติธรรมแก่ผู้รับใบอนุญาตและผู้ให้บริการ โดยไม่มีลักษณะเลือกปฏิบัติ แบ่งแยก หรือกีดกันผู้ให้บริการหรือบุคคลหนึ่งบุคคลใด และให้ กทช. ประกาศกำหนดอัตราขั้นสูงของค่าบริการใหม่เป็นการทั่วไป พร้อมหลักการและวิธีการคำนวณที่ชัดเจน

5) พระราชบัญญัติองค์กรจัดสรรคลื่นความถี่และกำกับการประกอบกิจการวิทยุกระจายเสียง วิทยุโทรทัศน์ และกิจการโทรคมนาคม พ.ศ. 2553 มาตรา 27 (9) และมาตรา 29 กำหนดให้คณะกรรมการกิจการกระจายเสียง กิจการโทรทัศน์ และกิจการโทรคมนาคมแห่งชาติ (กสทช.) มีอำนาจหน้าที่ในการกำหนดโครงสร้างอัตราค่าบริการในกิจการโทรคมนาคมให้เป็นธรรมต่อผู้ให้บริการและผู้ให้บริการ โดยต้องคำนึงถึงประโยชน์สาธารณะและภาระของผู้บริโภค ประกอบกับความสอดคล้องกับต้นทุนการให้บริการ ความคุ้มค่า และการจัดสรรทรัพยากรที่มีประสิทธิภาพ

6) พระราชบัญญัติการประกอบกิจการโทรคมนาคม พ.ศ. 2544 มาตรา 55 กำหนดให้ กทช. ประกาศกำหนดประเภทและอัตราขั้นสูงของค่าธรรมเนียมและค่าบริการที่ผู้รับใบอนุญาตจะเรียกเก็บจากผู้ให้บริการตามลักษณะและประเภทของกิจการโทรคมนาคมที่ได้รับอนุญาตให้ประกอบกิจการ และมาตรา 57 กำหนดให้ผู้รับใบอนุญาตแต่ละรายจะเรียกเก็บค่าธรรมเนียมหรือค่าบริการนอกเหนือหรือเกินกว่าอัตราขั้นสูงที่คณะกรรมการกำหนดในมาตรา 55 ไม่ได้

ส่วนที่ 2 เหตุผล ความจำเป็น และการดำเนินงาน ในการกำหนดอัตราขั้นสูงของค่าบริการ

2. เหตุผล ความจำเป็น และการดำเนินงานในการกำหนดอัตราขั้นสูงของค่าบริการ

2.1 เหตุผลและความจำเป็น

ตามประกาศ กทช. เรื่องอัตราขั้นสูงฯ ข้อ 8 สำนักงาน กทช. มีหน้าที่ต้องจัดทำรายงานอัตราค่าตอบแทนการลงทุน (Rate of Return) ของแต่ละประเภทบริการ โดยเมื่อเดือน ตุลาคม 2551 กทช. ได้เห็นชอบแผนการกำกับดูแลอัตราค่าธรรมเนียมและค่าบริการโทรคมนาคม โดยในระยะแรกให้มีการกำหนดอัตราขั้นสูงของค่าบริการด้วยวิธีอัตราค่าตอบแทนการลงทุน (Rate of Return) ของประเภทบริการพื้นฐานซึ่งจากการศึกษาของสำนักงาน กทช. พบว่าตลาดการให้บริการพื้นฐานดังกล่าวยังคงมีความกระจุกตัวสูง กล่าวคือ ยังมีระดับการแข่งขันที่น้อยและมีผู้ให้บริการรายใหญ่อยู่ในตลาด ดังนี้

ประเภทบริการ
บริการประจำที่พื้นฐาน ติดตั้งคู่สาย เช่าคู่สาย โทรศัพท์ในท้องถิ่น โทรศัพท์ทางไกลในประเทศ โทรศัพท์เรียกเข้า โทรศัพท์เคลื่อนที่
บริการโทรศัพท์ระหว่างประเทศ
บริการโทรศัพท์เคลื่อนที่ (prepaid, postpaid)

2.2 การดำเนินงาน

สำนักงาน กทช. ได้ดำเนินงานเพื่อกำหนดอัตราขั้นสูงของค่าบริการตามแผนการดำเนินงานที่ กทช. เห็นชอบ สรุปได้ดังนี้

ปี 2551 สำนักงาน กทช. ดำเนินกิจกรรมต่างๆ เพื่อสร้างความเข้าใจการปฏิบัติตามประกาศ กทช. เรื่องอัตราขั้นสูงฯ โดยได้ประชุมร่วมกับผู้ประกอบการประกอบด้วย

- บริษัท ทีโอที จำกัด (มหาชน)
- บริษัท กสท โทรคมนาคม จำกัด (มหาชน)
- บริษัท ทู คอร์ปอเรชั่น จำกัด (มหาชน)
- บริษัท ทีทีแอนด์ที จำกัด (มหาชน)
- บริษัท แอดวานซ์ อินโฟร์ เซอร์วิส จำกัด (มหาชน)
- บริษัท โทเทิล แอ็คเซ็ส คอมมูนิเคชั่น จำกัด (มหาชน)
- บริษัท ทู มูฟ จำกัด

และจัดบรรยายความรู้ทางวิชาการในวิธีการกำกับดูแลอัตราค่าบริการที่ กทช. กำหนด รวมทั้งได้จัดทำหลักเกณฑ์การรายงานข้อมูลผู้ประกอบการ (Operator Reporting Procedures Guideline) ซึ่งรวมแบบฟอร์มการรายงานข้อมูลบัญชีโทรคมนาคมของผู้ประกอบการ หรือ Thailand Uniform System of Accounts (TUSOA) (ปัจจุบัน กทช. ได้ออกประกาศเป็นประกาศ กทช. เรื่องหลักเกณฑ์การรายงานข้อมูลบัญชีโทรคมนาคม พ.ศ. 2553) และจัด Road show เพื่อสร้างความเข้าใจในกระบวนการดำเนินงานให้กับผู้ประกอบการ

ปี 2552 ในช่วงครึ่งปีแรก สำนักงาน กทช. ได้ร่วมประชุมกับผู้ประกอบการแต่ละรายรวมทั้งสิ้น 17 ครั้ง เพื่อหารือเกี่ยวกับความสามารถในการจัดทำข้อมูลตามแบบฟอร์ม TUSOA และให้ความช่วยเหลือในการ mapping หรือการนำข้อมูลจากระบบบัญชีของผู้ประกอบการมารายงานตามแบบฟอร์มที่กำหนดนอกจากนี้ ยังได้จัดประชุมในระดับ Focus group เพื่อแจ้งสถานะและผลการประเมินการจัดทำรายงานข้อมูลตามแบบฟอร์ม TUSOA ของผู้ประกอบการ รวมทั้งสื่อสารกับผู้ประกอบการในเรื่องความเชื่อมโยงระหว่างแบบฟอร์ม TUSOA กับการคำนวณอัตราขั้นสูงด้วยวิธี ROR และนำเสนอเอกสารชี้แจงนโยบายในการดำเนินการกำหนดอัตราขั้นสูงของค่าบริการโทรคมนาคมของ สำนักงาน กทช.

ปี 2552 ในช่วงครึ่งปีหลัง

1) **กรกฎาคม-กันยายน 2552** : สำนักงาน กทช. ได้จัดประชุมในระดับ Focus group อีก 2 ครั้งเพื่อให้เกิดความต่อเนื่องในการดำเนินการกับผู้ประกอบการ โดยในเดือนกรกฎาคมได้จัดประชุมเพื่อแจ้งสถานะการดำเนินงานกำหนดอัตราขั้นสูง การคำนวณอัตราค่าบริการด้วยวิธี ROR และนำเสนอเอกสารชี้แจงนโยบายในการดำเนินการกำหนดอัตราขั้นสูงของค่าบริการโทรคมนาคมของ สำนักงาน กทช. เพิ่มเติม และต่อมาในเดือนกันยายนได้จัดประชุมเพื่อนำเสนอแบบจำลองการคำนวณอัตราค่าบริการด้วยวิธี ROR และแบบจำลองการคำนวณต้นทุนทางการเงินเฉลี่ยถ่วงน้ำหนัก (WACC) ในรายละเอียดนำเสนอเอกสารชี้แจงนโยบายในการดำเนินการฯ ของ สำนักงาน กทช. ฉบับสมบูรณ์และกำหนดการในการกำหนดอัตราขั้นสูงของค่าบริการตามแผนงาน รวมทั้งเปิดโอกาสให้ผู้ประกอบการซักถามและให้ความเห็นด้วย

2) **ตุลาคม 2552-มกราคม 2553**: สำนักงาน กทช. ได้จัดทำร่างรายงานอัตราขั้นสูง ด้วยวิธี ROR แล้วเสร็จและจัดส่งให้กับผู้ประกอบการทั้ง 7 ราย รวมทั้งดำเนินกระบวนการรับฟังความคิดเห็น/ดำเนินงานร่วมกันกับผู้ประกอบการ (Consultation/Cooperation) เพื่อให้ผู้ประกอบการพิจารณาให้ความเห็นรายงานของสำนักงาน กทช. โดยได้มีการประชุมร่วมกันรวมทั้งสิ้น 12 ครั้ง กับผู้ประกอบการที่เข้าร่วมกระบวนการคือ บริษัท ทีโอที จำกัด (มหาชน) บริษัท กสท โทรคมนาคม จำกัด (มหาชน) และ บริษัท โทเทิล แอ็คเซ็ส คอมมูนิเคชั่น จำกัด (มหาชน) (สำหรับผู้ประกอบการอื่นๆ ได้มีการจัดส่งความคิดเห็นในเชิงนโยบายเพื่อประกอบการพิจารณาของสำนักงาน กทช.) และสำนักงาน กทช. ได้นำความคิดเห็นของผู้ประกอบการมาประมวลและปรับปรุงเป็นรายงานฉบับสมบูรณ์ของสำนักงานฯ ซึ่งเป็นรายงานตามข้อ 8 ของประกาศ กทช. เรื่องอัตราขั้นสูงฯ

ปี 2553

1) สำนักงาน กทช. ได้นำเสนอรายงานอัตราขั้นสูงของค่าบริการตามข้อ 8 ของประกาศ กทช. เรื่องอัตราขั้นสูงฯ ให้ กทช. พิจารณา นอกจากนั้น สำนักงาน กทช. ได้จัดทำรายงานการศึกษาอัตราค่าบริการโทรคมนาคมจากแบบจำลองต้นทุนของผู้ประกอบการที่มีประสิทธิภาพ (Hypothetical efficient operators) ตามที่ กทช. มอบหมายเพื่อนำผลการศึกษามาพิจารณาร่วมกับรายงานอัตราขั้นสูงของค่าบริการด้วยวิธีอัตราค่าตอบแทนการลงทุน (Rate of Return)

2) กทช. มีมติเมื่อเดือนธันวาคม 2553 เห็นชอบการกำหนดอัตราขั้นสูงใหม่ของค่าบริการโทรคมนาคมตามประกาศ กทช. เรื่อง อัตราขั้นสูงฯ สรุปได้ดังนี้

(1) กำหนดอัตราขั้นสูงของค่าบริการโทรศัพท์เคลื่อนที่ Pre-paid และ Post-paid ในอัตรา 0.99 บาท/นาที ในลักษณะอัตราเฉลี่ยถ่วงน้ำหนัก (Weight Average Rate) ทั้งนี้ ให้บังคับใช้กับผู้รับใบอนุญาตการให้บริการโทรศัพท์เคลื่อนที่ 2G ทุกสาย

(2) สำหรับการพิจารณากำหนดอัตราขั้นสูงของค่าบริการโทรศัพท์ประจำที่และบริการโทรศัพท์ระหว่างประเทศ นั้น มอบหมายให้สำนักงาน กทช. ไปพิจารณาดำเนินการตามความเห็นกรรมการกัลนกรองต่อไป ซึ่งในขั้นนี้ ยังไม่ควรต้องกำกับดูแลอัตราค่าบริการของบริการทั้งสองข้างต้น โดยสามารถประกาศกำหนดยกเว้นเป็นรายกรณีตามข้อ 4 วรรคสอง ของประกาศ กทช. เรื่องอัตราขั้นสูงฯ ได้ กล่าวคือ

- **กรณีบริการโทรศัพท์ประจำที่** เนื่องจากปัจจุบันจำนวนผู้ใช้บริการและรายได้ของบริการโทรศัพท์ประจำที่มีแนวโน้มลดลงอย่างต่อเนื่อง ประกอบกับการให้บริการโทรศัพท์ประจำที่ถูกทดแทนด้วยโทรศัพท์เคลื่อนที่ โดยเฉพาะอย่างยิ่งผู้ให้บริการโทรศัพท์ประจำที่ไม่ได้เป็นผู้นำตลาดด้านราคาได้อีกต่อไป จึงควรพิจารณากำกับดูแลอัตราค่าบริการโทรศัพท์ประจำที่ในลักษณะ Ex post regulation แทน

- **กรณีบริการโทรศัพท์ระหว่างประเทศ** เนื่องจากบริการโทรศัพท์ระหว่างประเทศถือเป็นบริการที่มีลักษณะแตกต่างกันไปในแต่ละประเทศ และขึ้นอยู่กับปัจจัยในการคำนวณที่แตกต่างกัน การกำกับดูแลย่อมพิจารณาในลักษณะพิเศษของบริการดังกล่าว ในขั้นนี้ จึงควรมีการศึกษาให้รอบคอบก่อนพิจารณาการกำกับดูแลอัตราค่าบริการโทรศัพท์ระหว่างประเทศให้เหมาะสมต่อไป

ส่วนที่ 3 สรุปสาระสำคัญ

3. สำคัญ

3.1 หลักการและวิธีการคำนวณอัตราขั้นสูงของค่าบริการบนพื้นฐานของอัตราค่าตอบแทนการลงทุน (Rate of Return)

วิธีการกำหนดอัตราขั้นสูงของค่าบริการบนพื้นฐานของอัตราค่าตอบแทนการลงทุน (Rate of Return หรือ ROR) หรือที่รู้จักกันในชื่อ Cost-plus regulation เป็นวิธีการกำหนดอัตราขั้นสูงของค่าบริการเพื่อให้ผู้ประกอบการสามารถครอบคลุมต้นทุนในการให้บริการทั้งหมด ซึ่งรวมถึงการได้รับผลตอบแทนการลงทุนที่เหมาะสม โดยคำนวณจากต้นทุนสินทรัพย์ที่ใช้ในการให้บริการ ต้นทุนทางการเงิน ค่าใช้จ่าย ค่าเสื่อมราคา และภาษี มีหลักการคำนวณดังนี้

(1) กำหนดจำนวนรายได้ที่ต้องการได้รับ (Revenue Requirement) เพื่อให้ครอบคลุมค่าใช้จ่ายในการให้บริการตามสูตรซึ่งเป็นมาตรฐานดังนี้

$RR = B \cdot r + E + d + T$	
RR	= รายได้ที่ต้องการได้รับเพื่อครอบคลุมต้นทุนในการให้บริการ (Revenue Requirement)
B	= ฐานอัตราค่าบริการ คิดจากสินทรัพย์ที่จำเป็นต้องใช้ในการให้บริการ (Rate base)
r	= ต้นทุนทางการเงินเฉลี่ยถ่วงน้ำหนัก (Allowed Rate of Return หรือ Weighted Average Cost of Capital – WACC)
E	= ค่าใช้จ่ายดำเนินงาน (Expense)
D	= ค่าเสื่อมราคา (Depreciation)
T	= ภาษี (Tax)

(2) การกำหนดอัตราขั้นสูงของค่าบริการเฉลี่ยต่อหน่วย (Unit price) เมื่อคำนวณรายได้ที่ต้องการในการให้บริการ (Revenue requirement) แล้วจึงคำนวณหาอัตราค่าบริการเฉลี่ยต่อหน่วย โดยใช้ข้อมูลปริมาณการใช้งาน (Volume) มาคำนวณ

$$\text{Rate} = \text{RR/Volume}$$

Rate = อัตราค่าบริการ

Volume = ปริมาณการใช้งาน

(3) ต้นทุนทางการเงินเฉลี่ยถ่วงน้ำหนัก (r หรือ WACC)

ผู้ประกอบการโทรคมนาคมแต่ละรายมีสถานภาพทางการเงินแตกต่างกัน โดยบางรายเป็นรัฐวิสาหกิจ และบางรายเข้าสู่ตลาดก่อน/หลังต่างกัน ทำให้มีสถานะในตลาด แหล่งเงินทุน และโครงสร้างทางการเงินแตกต่างกันไปด้วย ต้นทุนทางการเงินของผู้ประกอบการแต่ละรายจึงมีความแตกต่างกัน อย่างไรก็ตาม

- พระราชบัญญัติการประกอบกิจการโทรคมนาคม พ.ศ. 2544 และประกาศ กทช. เรื่อง อัตราขั้นสูงฯ ระบุให้ กทช. กำหนดอัตราขั้นสูงของค่าบริการซึ่งเป็นอัตราที่ยุติธรรมแก่ผู้รับใบอนุญาตและผู้ให้บริการ
- พระราชบัญญัติองค์การจัดสรรคลื่นความถี่และกำกับการประกอบกิจการวิทยุกระจายเสียง วิทยุโทรทัศน์ และกิจการโทรคมนาคม พ.ศ. 2553 กำหนดให้ กทช. มีอำนาจหน้าที่ในการกำหนดหลักเกณฑ์ วิธีการ และโครงสร้างอัตราค่าบริการในกิจการโทรคมนาคม โดยต้องคำนึงถึงความเป็นธรรมต่อผู้ให้บริการและผู้ให้บริการ ประโยชน์สาธารณะและภาระของผู้บริโภค ประกอบกับความสอดคล้องกับต้นทุนการให้บริการ ความคุ้มค่า และการจัดสรรทรัพยากรที่มีประสิทธิภาพ

ในการคำนวณอัตราขั้นสูงของค่าบริการ จะกำหนดให้ผู้ประกอบการสามารถครอบคลุมต้นทุนในการให้บริการทั้งหมด ซึ่งรวมถึงการได้รับผลตอบแทนการลงทุนที่เหมาะสมด้วย โดยอัตราค่าตอบแทนการลงทุนที่พิจารณาใช้คือค่า r หรือต้นทุนทางการเงินเฉลี่ยถ่วงน้ำหนัก (WACC)

อัตราค่าตอบแทนการลงทุนที่เหมาะสมนั้น จะต้องเป็นอัตราที่ยุติธรรมแก่ผู้รับใบอนุญาตและผู้ให้บริการ โดยสำนักงาน กทช. ได้นำอัตราค่าตอบแทนการลงทุนที่ใกล้เคียงกับต้นทุนทางการเงินที่แท้จริงของผู้ประกอบการแต่ละรายมากที่สุด ทั้งนี้เพราะการกำหนดอัตราค่า WACC ที่สูงเกินกว่าต้นทุนทางการเงินที่แท้จริงของผู้ประกอบการย่อมทำให้ผู้ประกอบการสามารถได้กำไรในระดับเกินควรอันไม่เป็น

ธรรมต่อผู้บริโภค และการกำหนดค่า WACC ที่ต่ำกว่าต้นทุนทางการเงินจริงของผู้ประกอบการก็จะทำให้ อัตราค่าบริการที่คำนวณได้ต่ำกว่าต้นทุนในการบริการ ซึ่งไม่เป็นธรรมต่อผู้ประกอบการ

สำนักงาน กทช. ได้ใช้ทฤษฎีการกำหนดราคาสินทรัพย์ทุน (Capital Asset Pricing Model - CAPM) ในการคำนวณค่า WACC และได้พัฒนาแบบจำลองคำนวณค่า WACC เป็นมาตรฐานให้กับผู้ประกอบการทุกราย นอกจากนี้สำนักงาน กทช. ได้ให้โอกาสผู้ประกอบการนำเสนอข้อมูลค่า WACC ของตนเองด้วย ในกรณีที่ผู้ประกอบการนำเสนอข้อมูลค่า WACC ของตนเองที่สมเหตุผล สำนักงาน กทช. อาจพิจารณาใช้ค่า WACC ของผู้ประกอบการในการคำนวณอัตราขั้นสูงของค่าบริการ เช่น หากเป็นค่า WACC ที่ผู้ประกอบการใช้ในการจัดทำแผนธุรกิจของตน หรือเป็นค่า WACC ที่ได้รายงานต่อ กระทรวงการคลังในกรณีของธุรกิจวิสาหกิจ ทั้งนี้เพื่อให้มีความสอดคล้องกับการดำเนินกิจการโดยปกติของแต่ละบริษัท ทั้งนี้ สำนักงาน กทช. มีการตรวจสอบความเหมาะสมของค่า WACC ดังกล่าวเปรียบเทียบกับค่า WACC ที่สำนักงาน กทช. คำนวณได้ และหารือกับผู้ประกอบการเพิ่มเติมในกระบวนการรับฟังความคิดเห็น/ ดำเนินงานร่วมกัน โดยมีสูตรการคำนวณดังนี้

$$WACC = [Wd * Kd * (1 - T)] + [We * Ke]$$

Wd	=	ค่าเฉลี่ยถ่วงน้ำหนักของมูลค่าของเงินกู้ ณ ปัจจุบัน (Weighted average amount of current cost of debt)
We	=	ค่าเฉลี่ยถ่วงน้ำหนักของมูลค่าตลาดของส่วนของผู้ถือหุ้น (Weighted average amount of market value of capital)
Kd	=	ต้นทุนเงินกู้ (Cost of debt)
Ke	=	ต้นทุนส่วนของผู้ถือหุ้น (Cost of equity)
T	=	อัตราภาษีเงินได้นิติบุคคล (Corporate income tax rate)

$$Ke = Rf + (\beta * Rp)$$

Ke	=	ต้นทุนส่วนของผู้ถือหุ้น (Cost of equity)
Rf	=	อัตราผลตอบแทนที่ปราศจากความเสี่ยง (Risk free rate)
β	=	ตัววัดความเสี่ยงจากการลงทุนเมื่อเทียบกับตลาด (Levered Beta)
Rp	=	ส่วนชดเชยความเสี่ยงหรือผลตอบแทนส่วนที่เพิ่มขึ้นจากการลงทุนในตลาดเพื่อชดเชยความเสี่ยงที่เพิ่มขึ้น (Risk premium)

3.2 วิธีการคำนวณอัตราขั้นสูงของค่าบริการที่มีการปรับปรุงให้เหมาะสมกับสภาพตลาด โทรคมนาคมไทย

ในการคำนวณอัตราขั้นสูงของค่าบริการ ได้ใช้วิธีมาตรฐานสากลตามข้อ 3.1 มาปรับให้มีความเหมาะสมกับสภาพตลาดโทรคมนาคมของไทย เรียกว่า Incentive-based ROR ซึ่งมีการกำหนดอัตราค่าตอบแทนการลงทุน (ค่า r หรือ WACC ในสูตรการคำนวณ) ให้มีความยืดหยุ่น โดยกำหนดค่าตอบแทนการลงทุนให้สูงกว่าค่า WACC ในระดับที่เหมาะสม (Upper Banded ROR)¹ เพื่อให้เกิดความยืดหยุ่นในการกำหนดอัตราค่าบริการภายใต้สภาพตลาดการแข่งขันในปัจจุบัน นอกจากนี้ ยังได้ปรับให้สะท้อนสภาพอุตสาหกรรมโทรคมนาคมไทยซึ่งมีประเด็นเกี่ยวกับสัญญาร่วมกิจการงาน (เนื่องจากผู้ประกอบการบางรายมีรายได้จากสัญญาร่วมกิจการงาน และบางรายมีภาระในการจ่ายส่วนแบ่งรายได้ในการประกอบการ) สูตรการคำนวณที่ได้มีการปรับใช้เป็นดังนี้

$$RR = B \cdot (r \cdot (1 + \%band)) + E + d + T - \text{Concession Revenue}$$

สำหรับกรณีผู้ประกอบการที่ได้รับรายได้จากสัญญาร่วมกิจการงาน

$$RR = B \cdot (r \cdot (1 + \%band)) + E + d + T + \text{Concession Payment}$$

สำหรับกรณีผู้ประกอบการที่จ่ายส่วนแบ่งรายได้ตามสัญญาร่วมกิจการงาน

$\% band$ = ร้อยละความกว้างของ Band ที่กำหนดเฉพาะสำหรับแต่ละบริการ

Concession Revenue = รายได้จากส่วนแบ่งรายได้ตามสัญญาร่วมกิจการงาน

Concession Payment = ค่าใช้จ่ายด้านส่วนแบ่งรายได้ตามสัญญาร่วมกิจการงาน

¹ WACC Band

ROR Band (WACC) จะขึ้นอยู่กับประเภทและลักษณะของการบริการ เช่น

- ระดับการแข่งขันที่คาดการณ์ไว้ (ถ้าระดับการแข่งขันสูงขึ้น band ก็กว้างขึ้น)
- ความเบี่ยงเบนจากอัตราที่คำนวณโดยอิงต้นทุน ของบริษัทอื่นๆ (ถ้ามีความเบี่ยงเบนมาก band จะยิ่งกว้างขึ้น)
- ความจำเป็นในการปรับสมดุลของอัตราค่าบริการหรือ Rate rebalancing (band จะยิ่งกว้างขึ้นกรณีที่มีการปรับสมดุลของอัตรา) ฯลฯ

โดยทั่วไป band ที่กว้างขึ้นย่อมทำให้มั่นใจได้ว่าสร้างแรงจูงใจและความยืดหยุ่นในการคิดอัตราค่าบริการของผู้ประกอบการ ส่งผลให้ผู้ประกอบการมีแรงจูงใจมากขึ้นที่จะลดค่าใช้จ่ายในการดำเนินงานและปรับปรุงการดำเนินงานให้ดีขึ้น

3.3 ข้อมูลที่ใช้ในการคำนวณอัตราขั้นสูงของค่าบริการ

ใช้ข้อมูลของผู้ประกอบการที่จัดส่งตามแบบฟอร์มการรายงานข้อมูลบัญชีโทรคมนาคม (Thailand Uniform System of Accounts – TUSOA) เป็นข้อมูลพื้นฐานในการคำนวณ นอกจากนี้ยังมีการทบทวนข้อมูลหรือขอข้อมูลเพิ่มเติมจากผู้ประกอบการในการประชุมตามกระบวนการรับฟังความเห็น/ดำเนินงานร่วมกันในระหว่างเดือนพฤศจิกายน 2552 – มกราคม 2553 อีกด้วย อย่างไรก็ตาม ในกรณีที่ผู้ประกอบการไม่ได้นำส่งข้อมูลตามแบบฟอร์ม TUSOA หรือไม่ได้เข้าร่วมกระบวนการรับฟังความเห็น/ดำเนินงานร่วมกันกับสำนักงาน กทช. นั้น สำนักงาน กทช. จำเป็นต้องใช้ข้อมูลจากแหล่งอื่น เช่น ข้อมูลงบการเงินตามรายงานประจำปีของผู้ประกอบการหรือแหล่งอื่นๆ และนำมาปรับใช้ตามความเหมาะสม

3.4 การบังคับใช้อัตราขั้นสูงของค่าบริการตามที่ กทช. กำหนด

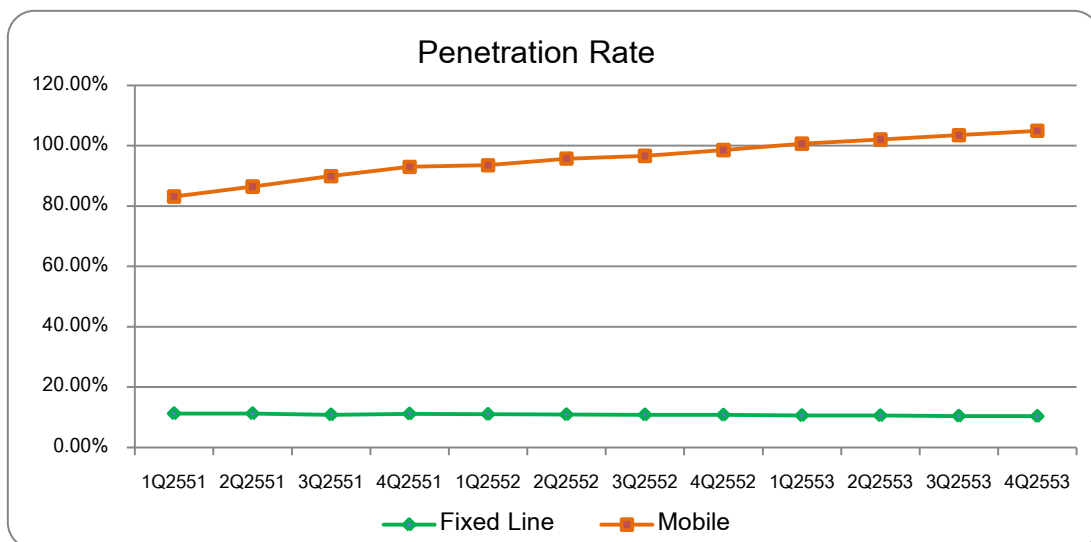
(1) บริการโทรศัพท์เคลื่อนที่ประเภทเสียงภายในประเทศ

จากการดำเนินงานที่ผ่านมาตามที่กล่าวข้างต้น สำนักงาน กทช. ได้จัดทำรายงานอัตราขั้นสูงของค่าบริการด้วยวิธีอัตราค่าตอบแทนการลงทุน (Rate of Return) ของผู้ประกอบการโทรศัพท์เคลื่อนที่ และต่อมา กทช. ได้มีมติเมื่อเดือนธันวาคม 2553 กำหนดอัตราขั้นสูงของค่าบริการโทรศัพท์เคลื่อนที่ประเภทเสียง (Pre-paid และ Post-paid) ภายในประเทศในอัตรา 0.99 บาท/นาที โดยเห็นมีแนวทางการกำกับดูแลดังนี้

- ใช้บังคับกับผู้รับใบอนุญาตประกอบกิจการโทรคมนาคมแบบที่สาม (รวมถึงผู้รับสัมปทาน) ที่ให้บริการโทรศัพท์เคลื่อนที่ประเภทเสียงภายในประเทศ ย่านความถี่วิทยุ 824.0-849.0 MHz คู่กับ 869.0-894.0 MHz และ 897.5-915 MHz คู่กับ 942.5-960.0 MHz และ 1710.0-1785.0 MHz คู่กับ 1805.0-1880.0 MHz ประกอบด้วย
 - บริษัท กสท โทรคมนาคม จำกัด (มหาชน)
 - บริษัท แอดวานซ์ อินโฟร์ เซอร์วิส จำกัด (มหาชน)
 - บริษัท โทเทิล แอ็คเซ็ส คอมมูนิเคชั่น จำกัด (มหาชน)
 - บริษัท ทรู มูฟ จำกัด
 - บริษัท ดิจิตอล โฟน จำกัด
- บังคับใช้เป็นอัตราขั้นสูงของค่าบริการเฉพาะบริการโทรศัพท์เคลื่อนที่ประเภทเสียงภายในประเทศเท่านั้น

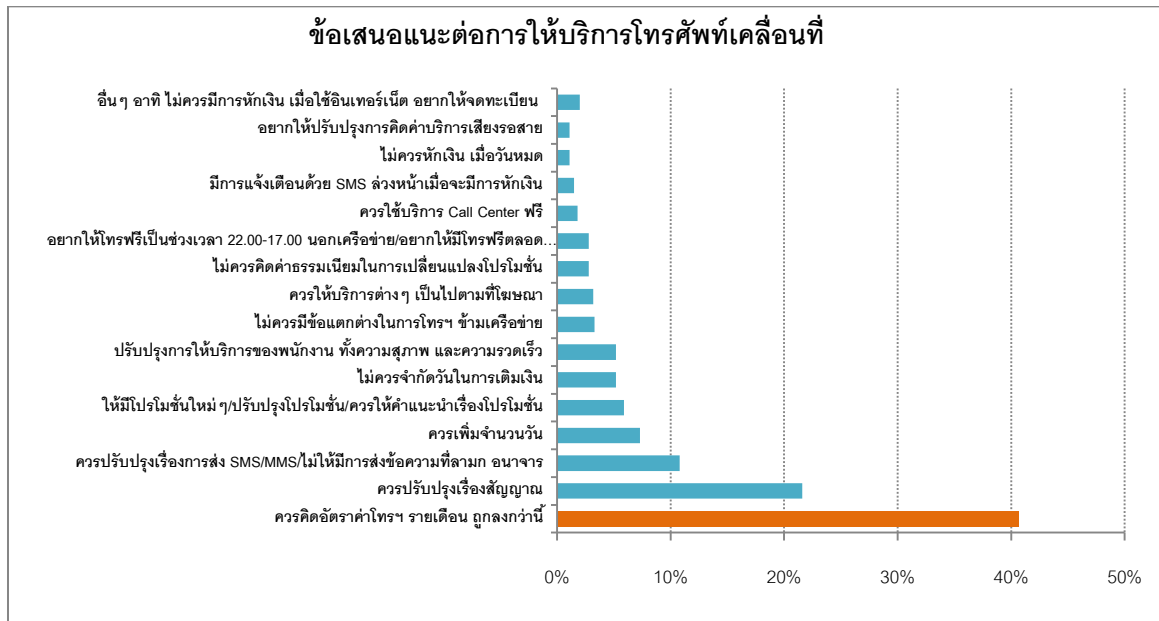
- เป็นการกำกับดูแลของทุกหน่วยบริการ กล่าวคือ ผู้ประกอบการไม่สามารถกำหนดอัตราค่าบริการรายนาที่ใดเกินกว่า 0.99 บาท/นาที่
- เป็นการกำหนดอัตราขั้นสูงเดียวกันสำหรับผู้ประกอบการที่ถูกกำกับดูแลทุกราย (Symmetric Industry rate)

เหตุผลที่จะบังคับใช้อัตราขั้นสูงของค่าบริการกับตลาดโทรศัพท์เคลื่อนที่ เนื่องจากในปัจจุบันยังมีความกระจุกตัวสูง ทำให้สภาพการแข่งขันของตลาดยังไม่มีประสิทธิภาพ ประกอบกับในการพัฒนาการให้บริการโทรคมนาคมของประเทศไทย มีความจำเป็นต้องพึ่งพาโครงข่ายโทรศัพท์เคลื่อนที่ เนื่องจากโครงข่ายโทรศัพท์ประจำที่มีพื้นที่การให้บริการไม่ครอบคลุมทั่วประเทศ บริการโทรศัพท์เคลื่อนที่จึงกลายเป็นบริการพื้นฐานของประชาชนทุกคนในปัจจุบัน ดังจะเห็นได้จาก ในปี 2553 อัตราการใช้งานของผู้ใช้โทรศัพท์เคลื่อนที่ (Mobile Penetration Rate) อยู่ที่ 104.96% ขณะที่อัตราการใช้งานของผู้ใช้โทรศัพท์ประจำที่ (Fixed Line Penetration Rate) เท่ากับ 10.33% จึงมีความจำเป็นในการกำกับดูแลการให้บริการโทรคมนาคมพื้นฐานของประชาชน



ที่มา : สำนักพัฒนานโยบายและกฎกติกา สำนักงาน กสทช.

นอกจากนั้น จากผลการสำรวจความคิดเห็นของผู้บริโภคที่มีต่อการให้บริการโทรศัพท์เคลื่อนที่ ซึ่งเป็นรายงานที่นำเสนอต่อสถาบันคุ้มครองผู้บริโภคในกิจการโทรคมนาคม จัดทำโดย ศูนย์เครือข่ายวิชาการเพื่อสังเกตการณ์และวิจัยความสุขชุมชน (ศูนย์วิจัยความสุขชุมชน) มหาวิทยาลัยอัสสัมชัญ จากการสำรวจพบว่า ร้อยละ 41 เห็นว่าอัตราค่าโทรศัพท์เคลื่อนที่รายเดือนควรถูกลงกว่านี้ อีกทั้งนักวิชาการต่างลงความเห็นว่า อัตราค่าบริการในปัจจุบันจะสามารถปรับลดลงได้มากกว่านี้

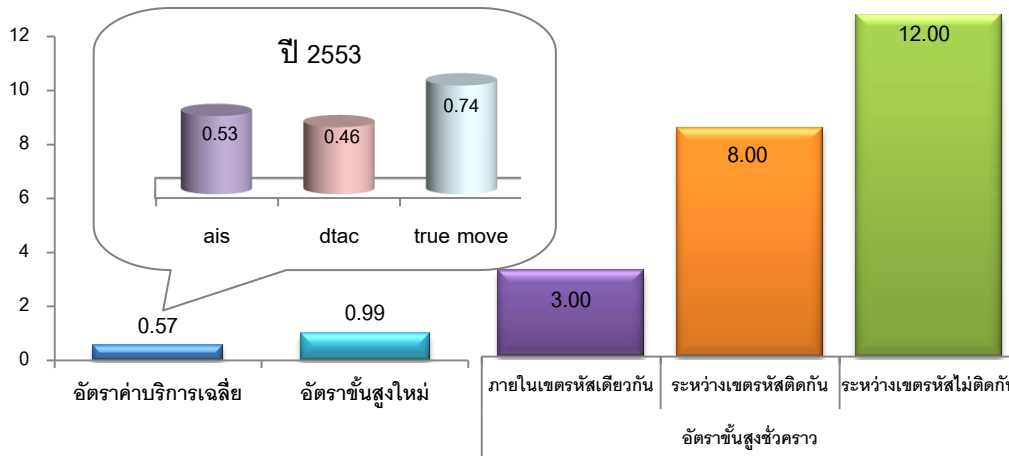


ที่มา : ศูนย์เครือข่ายวิชาการเพื่อสังเกตการณ์และวิจัยความสุขชุมชน (ศูนย์วิจัยความสุขชุมชน) มหาวิทยาลัยอัสสัมชัญ

กทช. ได้มีการพิจารณาต้นทุนของผู้ประกอบการ และอัตราค่าบริการที่มีการเรียกเก็บจริงในตลาดของโทรศัพท์เคลื่อนที่ และเลือกกำหนดอัตราขั้นสูงของค่าบริการในอัตรา 0.99 บาท/นาที ซึ่งมีค่าใกล้เคียงกับต้นทุนเฉลี่ยของผู้ประกอบการในตลาด (โดยต้นทุนดังกล่าวได้รวมผลตอบแทนการลงทุนที่เหมาะสมด้วยแล้ว) และยังมีค่าใกล้เคียงกับค่าบริการเฉลี่ยที่เรียกเก็บตามจริงในตลาดของผู้ประกอบการทุกรายด้วย ซึ่งการกำหนดอัตราขั้นสูงนี้ ทำให้ผู้บริโภคสามารถมั่นใจได้ว่าจะไม่ถูกคิดค่าบริการที่แพงเกินควรที่จะทำให้ผู้ประกอบการได้รับผลตอบแทนสูงเกินไป ในขณะที่เดียวกันก็จะไม่ถูกคิดค่าบริการที่เกินค่าบริการเฉลี่ยตามจริงของตลาดด้วย นอกจากนี้ การกำหนดอัตราขั้นสูงที่ระดับดังกล่าวจะไม่ส่งผลกระทบต่อผู้ประกอบการรายเล็กเนื่องจากปัจจุบันผู้ประกอบการดังกล่าวมีการกำหนดอัตราค่าบริการเฉลี่ย

ในตลาดที่ต่ำกว่าอัตราขั้นสูงที่ กสทช. จะประกาศกำหนดอยู่แล้ว แต่จะส่งผลให้ผู้ประกอบการรายเล็กซึ่งโดยปกติจะมีต้นทุนสูงจะต้องปรับตัวให้มีประสิทธิภาพมากยิ่งขึ้น อันจะส่งผลดีกับผู้บริโภคในท้ายที่สุด

เปรียบเทียบอัตราค่าบริการเฉลี่ย อัตราขั้นสูงชั่วคราวและอัตราขั้นสูงใหม่ของบริการโทรศัพท์เคลื่อนที่ (บาท/นาที)



ที่มา : สำนักเศรษฐกิจโทรคมนาคม สำนักงาน กสทช.

หมายเหตุ: อัตราค่าบริการเฉลี่ยคำนวณจากรายได้บริการประเภทเสียงหารด้วยปริมาณการใช้งานทั้งหมด

นอกจากนั้น กสทช. จะกำหนดอัตราขั้นสูงเดียวกันสำหรับผู้ประกอบการ 2G ทุกราย โดยเห็นว่าการดำเนินการในลักษณะดังกล่าวเป็นการปฏิบัติโดยเท่าเทียมกัน เนื่องจากอัตราค่าบริการแบบ Industry-wide คือผู้บริโภคมที่ใช้บริการจากผู้ประกอบการที่ต่างรายกัน จะได้รับความคุ้มครองเท่าเทียมกันภายใต้อัตราขั้นสูงเดียวกัน อีกทั้งไม่ถือเป็นการจำกัดความสามารถในการแข่งขันของผู้ประกอบการ โดยผู้ประกอบการยังคงสามารถแข่งขันทางด้านราคาได้ภายใต้อัตราขั้นสูงเดียวกัน และเป็นการสร้างแรงจูงใจให้ผู้ประกอบการที่มีต้นทุนสูงปรับปรุงประสิทธิภาพของตนโดยการลดต้นทุนเพื่อให้แข่งขันกับผู้ประกอบการรายใหญ่ได้ ทั้งนี้ ลักษณะการกำหนดอัตราขั้นสูงดังกล่าวไม่ขัดกับข้อกฎหมาย และก่อให้เกิดความยุติธรรม ไม่มีลักษณะของการเลือกปฏิบัติ แบ่งแยก หรือกีดกันผู้ใช้บริการหรือบุคคลใดบุคคลหนึ่ง

(2) บริการโทรศัพท์ประจำที่

จากการวิเคราะห์ระดับการแข่งขันเพื่อประกอบการกำหนดผู้มีอำนาจเหนือตลาดของสำนักงาน กสทช. พบว่าแม้ตลาดค้าปลีกบริการโทรศัพท์ประจำที่ จะยังมีการกระจุกตัวสูง (แข่งขันน้อย) แต่เมื่อพิจารณาข้อเท็จจริงจากสภาพเงื่อนไขของตลาดช่วงหลายปีที่ผ่านมาจนถึงปัจจุบันแสดงให้เห็นว่า

- จำนวนผู้ใช้บริการและรายรับเฉลี่ยต่อเดือนต่อเลขหมาย (ARPU) มีแนวโน้มลดลงอย่างต่อเนื่อง
- โดยธรรมชาติของตลาดค้าปลีกบริการโทรศัพท์ประจำที่ ไม่มีความน่าสนใจในการเข้ามาลงทุนเพิ่ม เนื่องจากผู้ให้บริการต้องใช้เงินลงทุนในการสร้างโครงข่ายเป็นจำนวนมาก
- พฤติกรรมการใช้งานของผู้ใช้บริการมีการเปลี่ยนแปลงโดยการใช้งานโทรศัพท์ประจำที่ถูกทดแทนด้วยบริการโทรศัพท์เคลื่อนที่อย่างมีนัยสำคัญ เนื่องจากการใช้งานโทรศัพท์เคลื่อนที่มีความสะดวกสบาย มีการให้บริการที่ครอบคลุมพื้นที่ทั่วประเทศ มีความหลากหลายในการให้บริการและสิทธิในการเลือกใช้บริการ และค่าบริการที่ต่ำกว่า
- เมื่อพิจารณาความสามารถในการกำหนดอัตราของผู้ให้บริการในตลาดแล้วจะเห็นได้ว่าผู้ให้บริการโทรศัพท์ประจำที่ไม่สามารถเป็นผู้นำตลาดทางด้านราคา (Price Leader) ได้อีกต่อไป เนื่องจากปัจจุบันรายการส่งเสริมการขายที่ผู้ให้บริการโทรศัพท์ประจำที่นำเสนอ นั้น มีลักษณะปรับเปลี่ยนตามการนำเสนอรายการส่งเสริมการขายที่ผู้ให้บริการโทรศัพท์เคลื่อนที่นำเสนอมากขึ้น (แต่ไม่สามารถกระตุ้นการใช้งานของลูกค้าได้มากนัก เนื่องจากพฤติกรรมของผู้ใช้บริการที่เปลี่ยนไป) แต่ก็ไม่ส่งผลต่อตลาดมากนัก

ดังนั้น ในระยะนี้จึงไม่ควรกำกับดูแลอัตราค่าบริการของบริการโทรศัพท์ประจำที่ในลักษณะเข้มข้น แต่ควรกำกับดูแลบริการโทรศัพท์ประจำที่เท่าที่จำเป็นตามแนวทาง Ex-post regulation และควรเน้นการกำกับดูแลกับผู้ให้บริการโครงข่ายโทรศัพท์ประจำที่ที่อาจจะมีพฤติกรรมของผู้มีอำนาจผูกขาดที่จะส่งผลไปสู่ความได้เปรียบในการให้บริการด้านอื่นๆ ยกตัวอย่างเช่น ด้านการให้บริการอินเทอร์เน็ต หรือการให้บริการโครงข่าย เป็นต้น ซึ่ง กสทช. จะต้องกำหนดนโยบายการกำกับดูแลที่ชัดเจนต่อไป ทั้งนี้ การกำกับดูแลแบบแนวทาง Ex-post regulation ดังกล่าวสอดคล้องกับนโยบายในการกำกับดูแลอย่างมีประสิทธิภาพเท่าที่จำเป็น และเป็นการลดภาระที่ไม่จำเป็นการกำกับดูแลอีกด้วย

(3) บริการโทรศัพท์ระหว่างประเทศ

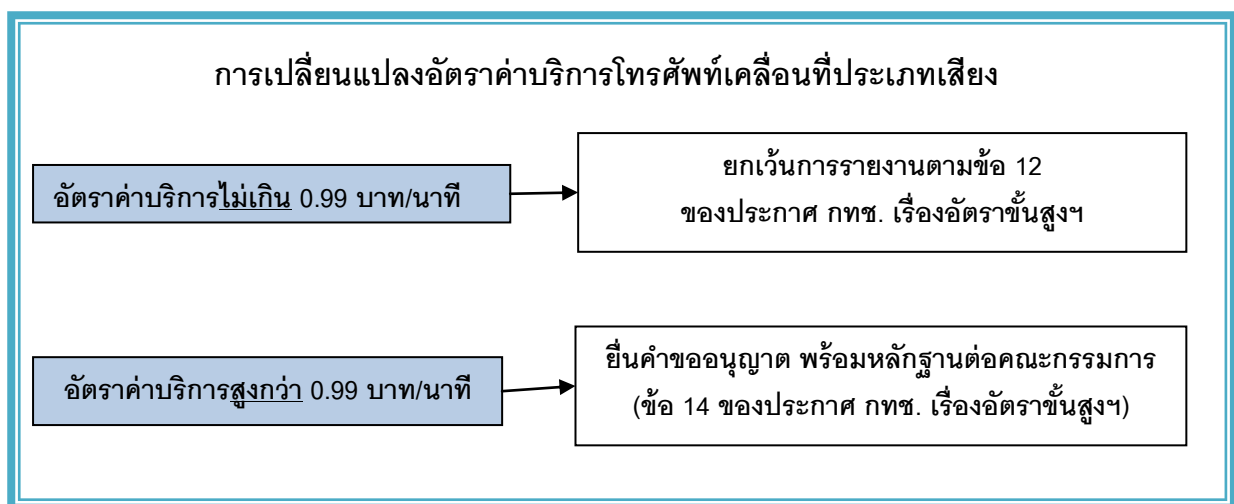
สำหรับบริการโทรศัพท์ระหว่างประเทศ เดิมเคยมีผู้ประกอบการ 2 ราย คือ บริษัท กสท โทรคมนาคม จำกัด (มหาชน) (CAT) และ บริษัท ทีโอที จำกัด (มหาชน) และในปัจจุบันมีผู้ประกอบการเพิ่มขึ้นอีก 4 รายประกอบด้วย บริษัท ดีแทค เนทเวอร์ค จำกัด (DTAC Network) บริษัท เอไอเอ็น โกลบอลคอม จำกัด (AIN) บริษัท ทู อินเตอร์เนชั่นแนล คอมมิวนิเคชั่น จำกัด (TIC) บริษัท ทริเบิลที โกลบอลเน็ต จำกัด (Triple T) ซึ่งเป็นผลจากนโยบายการเปิดแข่งขันเสรีในกิจการโทรคมนาคมและการออกใบอนุญาตประกอบกิจการโทรคมนาคมของ กทช. จากจำนวนผู้ประกอบการที่เพิ่มขึ้นดังกล่าวส่งผลให้ตลาดการให้บริการโทรศัพท์ระหว่างประเทศมีระดับการแข่งขันที่เพิ่มสูงขึ้นอย่างเห็นได้ชัด ทั้งการแข่งขันทางด้านราคา คุณภาพ รูปแบบในการให้บริการที่มีการนำเทคโนโลยี Voice over Internet Protocol (VoIP) เข้ามาให้บริการ ส่งผลให้ประชาชนมีทางเลือกในการใช้บริการมากขึ้นและสามารถใช้บริการในราคาที่ถูกลงกว่าในอดีตถึงกว่า 100%

การกำหนดอัตราค่าบริการโทรศัพท์ระหว่างประเทศมีความแตกต่างกันไปในแต่ละประเทศปลายทาง (อัตราระหว่าง 1-340 บาทต่อนาทีขึ้นอยู่กับประเทศปลายทาง) การคิดโครงสร้างต้นทุนในการให้บริการมีความแตกต่างกันทั้งในเรื่องเทคโนโลยีในการให้บริการ (IDD และ VoIP) และการคิดอัตราค่าเชื่อมต่อโครงข่ายระหว่างประเทศปลายทางที่แตกต่างกัน โดยบางประเทศปลายทางมีอัตราที่สูงมาก ในขณะที่บางประเทศปลายทางมีอัตราที่ต่ำกว่าอย่างมีนัยสำคัญ ดังนั้น การกำกับดูแลอัตราค่าบริการจะต้องพิจารณาในลักษณะพิเศษของบริการนี้ ในขั้นนี้เห็นควรมีการพิจารณาอีกครั้งให้รอบคอบก่อน ซึ่งการยกเว้นไม่กำกับดูแลอัตราค่าบริการของบริการโทรศัพท์ระหว่างประเทศในระยะนี้ เป็นการยกเว้นตามข้อ 4 วรรคสองของประกาศ กทช. เรื่องอัตราขั้นสูงฯ โดยในอนาคตหากพิจารณาแล้วเห็นว่าจำเป็นต้องมีการกำกับดูแล อาจจะมีการกำหนดให้มีการกำกับดูแลอัตราค่าบริการแบบ Incentive based price cap มาใช้ต่อไป

3.5 การปฏิบัติตามประกาศ กสทช. เรื่องอัตราขั้นสูงฯ ของให้บริการโทรศัพท์เคลื่อนที่ประเภทเสียงภายในประเทศ

อัตราขั้นสูงใหม่ของบริการโทรศัพท์เคลื่อนที่ประเภทเสียงภายในประเทศใช้บังคับกับผู้ประกอบการโทรศัพท์เคลื่อนที่ 5 รายตามที่กล่าวข้างต้นโดย

- หากผู้ประกอบการดังกล่าวมีการเปลี่ยนแปลงอัตราค่าบริการที่นอกเหนือหรือเกินกว่าอัตราขั้นสูงตามที่กำหนดไว้ (นาที่ละไม่เกิน 0.99 บาท/นาที่) หรือมีการจัดเก็บค่าบริการประเภทใหม่ ให้ผู้ประกอบการยื่นคำขออนุญาตและเอกสารหลักฐานเพื่อประกอบการพิจารณาของคณะกรรมการตามข้อ 14 ของประกาศ กทช. เรื่อง อัตราขั้นสูงฯ
- หากผู้ประกอบการมีการนำเสนอราคาค่าบริการที่ไม่เกินกว่าอัตราขั้นสูงตามที่กำหนดไว้ สำนักงาน กสทช. เห็นควรให้ยกเลิกการปฏิบัติตามข้อ 12 ของประกาศ อัตราขั้นสูงฯ เพื่อเป็นการลดภาระกับผู้ประกอบการในการรายงานต่อ กสทช. รวมทั้งยังก่อให้เกิดความคล่องตัวกับผู้ประกอบการในการนำเสนอรายการส่งเสริมการขายใหม่ในตลาด และการปรับปรุงประสิทธิภาพในการทำงานของผู้ประกอบการและสำนักงาน กสทช. ด้วย ทั้งนี้ ผู้ประกอบการยังคงต้องรายงานการเปลี่ยนแปลงอัตราค่าบริการหรือรายการส่งเสริมการขายที่นำเสนอต่อผู้ใช้บริการให้ กสทช. ทราบทุกเดือน ตามข้อ 16 ของประกาศ กทช. เรื่อง อัตราขั้นสูงฯ



3.6 การยกเว้นการปฏิบัติตามประกาศ กทช. เรื่องอัตราขั้นสูงฯ

เอกสารประกอบการรับฟังความคิดเห็นสาธารณะต่อ ร่างประกาศ กสทช. เรื่อง อัตราขั้นสูงของค่าบริการโทรคมนาคมสำหรับบริการโทรศัพท์เคลื่อนที่ประเภทเสียงภายในประเทศ

เนื่องจากในระยะปัจจุบันนี้ กสทช. พิจารณาที่จะกำกับดูแลเฉพาะแต่ค่าบริการโทรศัพท์เคลื่อนที่ประเภทเสียงภายในประเทศ จึงเห็นว่ามีความเหมาะสมที่จะยกเว้นบริการประเภทอื่นที่มีค่าบริการโทรศัพท์เคลื่อนที่ประเภทเสียงภายในประเทศ ไม่ต้องอยู่ภายใต้การกำกับดูแลอัตราค่าบริการตามประกาศ กทช. เรื่องอัตราขั้นสูงฯ ในหมวดที่ 1 (อัตราขั้นสูงของค่าบริการ) และหมวดที่ 2 (การเปลี่ยนแปลงอัตราค่าบริการ) จนกว่า กสทช. จะมีนโยบายเป็นอย่างอื่นในอนาคต

อย่างไรก็ตาม กสทช. ยังเล็งเห็นความจำเป็นในการติดตามการกำหนดอัตราค่าบริการของบริการประเภทอื่นที่ได้รับการยกเว้น โดยผู้ประกอบการที่ให้บริการประเภทดังกล่าว จะต้องยังปฏิบัติตามหมวด 3 (การกำกับดูแลอัตราค่าบริการ) หมวดที่ 4 (การทบทวนอัตราค่าบริการ) และหมวดที่ 5 (การเรียกเก็บค่าบริการล่วงหน้า) ต่อไปจนกว่า กสทช. จะมีนโยบายต่อไปในอนาคต

ส่วนที่ 4 ร่างประกาศคณะกรรมการกิจการกระจายเสียง
กิจการโทรทัศน์ และกิจการโทรคมนาคมแห่งชาติ
เรื่อง อัตราขั้นสูงของค่าบริการโทรคมนาคมสำหรับ
บริการโทรศัพท์เคลื่อนที่ประเภทเสียงภายในประเทศ

ประกาศคณะกรรมการกิจการกระจายเสียง กิจการโทรทัศน์ และกิจการโทรคมนาคมแห่งชาติ
เรื่อง อัตราขั้นสูงของค่าบริการโทรคมนาคมสำหรับบริการโทรศัพท์เคลื่อนที่ประเภทเสียง
ภายในประเทศ

.....

โดยที่ประกาศคณะกรรมการกิจการโทรคมนาคมแห่งชาติ เรื่อง อัตราขั้นสูงของค่าบริการ และการเรียกเก็บเงินค่าบริการล่วงหน้าในกิจการโทรคมนาคม พ.ศ. ๒๕๔๙ ข้อ ๙ กำหนดให้คณะกรรมการ กิจการโทรคมนาคมแห่งชาติอาจกำหนดอัตราขั้นสูงของค่าบริการใหม่บนพื้นฐานของอัตราค่าตอบแทนการ ลงทุน และเป็นอัตราที่ยุติธรรมแก่ผู้รับใบอนุญาตและผู้ให้บริการ โดยไม่มีลักษณะเป็นการเลือกปฏิบัติ แบ่งแยก หรือกีดกันผู้ใช้บริการหรือบุคคลหนึ่งบุคคลใด และข้อ ๔ วรรคสอง กำหนดให้คณะกรรมการกิจการ โทรคมนาคมแห่งชาติอาจประกาศกำหนดยกเว้นให้กิจการโทรคมนาคมบางประเภทที่เป็นการให้บริการ จำกัดเฉพาะกลุ่มบุคคล หรือเป็นการให้บริการที่ไม่มีผลกระทบต่อการแข่งขันโดยเสรีอย่างเป็น ธรรม หรือการให้บริการที่มีผลกระทบต่อประโยชน์สาธารณะและผู้บริโภคไม่ต้องอยู่ภายใต้บังคับของ ประกาศคณะกรรมการกิจการโทรคมนาคมแห่งชาติ เรื่อง อัตราขั้นสูงของค่าบริการและการเรียกเก็บเงิน ค่าบริการล่วงหน้าในกิจการโทรคมนาคม พ.ศ. ๒๕๔๙ หรือภายใต้บังคับข้อหนึ่งข้อใดของประกาศดังกล่าวก็ ได้ เพื่อเป็นการส่งเสริมให้เกิดการแข่งขันที่มีประสิทธิภาพบนพื้นฐานของการแข่งขันโดยเสรีอย่างเป็นธรรม โดยคำนึงถึงประโยชน์สาธารณะและภาระของผู้บริโภค ความสอดคล้องกับต้นทุน การให้บริการ ความคุ้มค่า และการจัดสรรทรัพยากรที่มีประสิทธิภาพ

อาศัยอำนาจตามความในมาตรา ๒๗ (๙) (๒๔) ประกอบมาตรา ๘๐ และมาตรา ๘๑ วรรค สอง แห่งพระราชบัญญัติองค์กรจัดสรรคลื่นความถี่และกำกับการประกอบกิจการกระจายเสียง กิจการ โทรทัศน์ และกิจการโทรคมนาคม พ.ศ. ๒๕๕๓ อันเป็นกฎหมายที่มีบทบัญญัติบางประการเกี่ยวกับการ จำกัดสิทธิและเสรีภาพของบุคคล ซึ่งมาตรา ๒๙ ประกอบกับมาตรา ๓๕ มาตรา ๓๖ มาตรา ๔๑ มาตรา ๔๓ มาตรา ๔๕ มาตรา ๔๖ มาตรา ๔๗ มาตรา ๖๑ และมาตรา ๖๔ ของรัฐธรรมนูญแห่งราชอาณาจักรไทย บัญญัติให้กระทำได้โดยอาศัยอำนาจตามบทบัญญัติแห่งกฎหมาย และตามมาตรา ๕๕ และมาตรา ๖๐ แห่ง พระราชบัญญัติการประกอบกิจการโทรคมนาคม พ.ศ. ๒๕๔๔ อันเป็นกฎหมายที่มีบทบัญญัติบางประการ เกี่ยวกับการจำกัดสิทธิและเสรีภาพของบุคคล ซึ่งมาตรา ๒๙ ประกอบกับมาตรา ๓๕ มาตรา ๓๖ มาตรา ๔๑ มาตรา ๔๓ และมาตรา ๔๕ ของรัฐธรรมนูญแห่งราชอาณาจักรไทย บัญญัติให้กระทำได้โดยอาศัยอำนาจ ตามบทบัญญัติแห่งกฎหมาย คณะกรรมการกิจการกระจายเสียง กิจการโทรทัศน์ และกิจการโทรคมนาคม

แห่งชาติจึงกำหนดหลักเกณฑ์อัตราขั้นสูงของค่าบริการโทรคมนาคมสำหรับบริการโทรศัพท์เคลื่อนที่ประเภทเสียงภายในประเทศไว้ ดังต่อไปนี้

ข้อ ๑ ประกาศนี้เรียกว่า “ประกาศคณะกรรมการกิจการกระจายเสียง กิจการโทรทัศน์ และกิจการโทรคมนาคมแห่งชาติ เรื่อง อัตราขั้นสูงของค่าบริการโทรคมนาคมสำหรับบริการโทรศัพท์เคลื่อนที่ประเภทเสียงภายในประเทศ”

ข้อ ๒ ประกาศนี้ให้ใช้บังคับตั้งแต่วันถัดจากวันประกาศในราชกิจจานุเบกษาเป็นต้นไป

ข้อ ๓ บรรดาประกาศ ระเบียบ ข้อบังคับ หรือคำสั่งอื่นใด ในส่วนที่มีกำหนดไว้แล้ว ในประกาศนี้ หรือซึ่งขัดหรือแย้งกับประกาศนี้ ให้ใช้ประกาศนี้แทน

ข้อ ๔ ในประกาศนี้

“ผู้รับใบอนุญาต” หมายความว่า ผู้รับใบอนุญาตประกอบกิจการโทรคมนาคมแบบที่สามที่ให้บริการโทรศัพท์เคลื่อนที่ประเภทเสียงภายในประเทศ ย่านความถี่วิทยุ ๘๒๔.๐0-๘๔๙.๐ MHz คู่กับ ๘๖๙.๐-๘๙๔.๐ MHz และ ๘๙๗.๕-๙๑๕.๐ MHz คู่กับ ๙๔๒.๕-๙๖๐.๐ MHz และ ๑๗๑๐.๐-๑๗๕๕.๐ MHz คู่กับ ๑๘๐๕.๐-๑๘๕๐.๐ MHz ตามกฎหมายว่าด้วยการประกอบกิจการโทรคมนาคมซึ่งมีรายชื่อแนบท้ายประกาศนี้

“บริการโทรศัพท์เคลื่อนที่ประเภทเสียง” หมายความว่า บริการโทรศัพท์เคลื่อนที่ประเภทเสียง ที่ผู้รับใบอนุญาตให้แก่ผู้ใช้บริการตามกฎหมายว่าด้วยการประกอบกิจการโทรคมนาคม และตามหลักเกณฑ์ที่คณะกรรมการกิจการกระจายเสียง กิจการโทรทัศน์ และกิจการโทรคมนาคมแห่งชาติ ประกาศกำหนด

“อัตราขั้นสูงของค่าบริการ” หมายความว่า อัตราขั้นสูงของค่าบริการโทรคมนาคมสำหรับบริการโทรศัพท์เคลื่อนที่ประเภทเสียงภายในประเทศ ที่คณะกรรมการกิจการกระจายเสียง กิจการโทรทัศน์ และกิจการโทรคมนาคมแห่งชาติกำหนดขึ้นใหม่ บนพื้นฐานของอัตราค่าตอบแทนการลงทุน

“ค่าบริการ” หมายความว่า ค่าบริการโทรคมนาคมสำหรับบริการโทรศัพท์เคลื่อนที่ประเภทเสียงภายในประเทศ ที่ผู้รับใบอนุญาตเรียกเก็บจากผู้ใช้บริการ อันเนื่องมาจากการที่ผู้ใช้บริการได้ใช้ประโยชน์ในบริการโทรศัพท์เคลื่อนที่ประเภทเสียงภายในประเทศที่ได้รับอนุญาตตามกฎหมายว่าด้วยการประกอบกิจการโทรคมนาคม

“คณะกรรมการ” หมายความว่า คณะกรรมการกิจการกระจายเสียง กิจการโทรทัศน์ และกิจการโทรคมนาคมแห่งชาติ

ข้อ ๕ ให้ผู้รับใบอนุญาตมีสิทธิเรียกเก็บค่าบริการจากผู้ใช้บริการสำหรับบริการโทรศัพท์เคลื่อนที่ประเภทเสียงภายในประเทศได้ไม่เกินอัตราขั้นสูงของค่าบริการ ในอัตรา ๐.๙๙ บาทต่อนาที อัตราขั้นสูงของค่าบริการตามวรรคแรก มีหลักการและวิธีการคำนวณดังภาคผนวกแนบท้ายประกาศนี้

ข้อ ๖ ห้ามมิให้ผู้รับใบอนุญาตเรียกเก็บค่าบริการนอกเหนือหรือเกินกว่าอัตราขั้นสูงของค่าบริการตามข้อ ๕ และต้องไม่เป็นอัตราในลักษณะที่เป็นการกีดกันทางการค้า ซึ่งมีผลเป็นการจำกัดการแข่งขัน และไม่มีลักษณะเป็นการเลือกปฏิบัติ แบ่งแยกหรือกีดกันผู้ใช้บริการรายหนึ่งรายใด

ข้อ ๗ หากผู้รับใบอนุญาตรายใดประสงค์ที่จะเปลี่ยนแปลงอัตราค่าบริการ แต่ไม่นอกเหนือหรือเกินกว่าอัตราขั้นสูงของค่าบริการที่กำหนดตามประกาศนี้ ผู้รับใบอนุญาตรายนั้นได้รับยกเว้นไม่ต้องปฏิบัติตามข้อ ๑๒ ของประกาศคณะกรรมการกิจการโทรคมนาคมแห่งชาติ เรื่อง อัตราขั้นสูงของค่าบริการและการเรียกเก็บเงินค่าบริการล่วงหน้าในกิจการโทรคมนาคม พ.ศ. ๒๕๔๙

ข้อ ๘ หากผู้รับใบอนุญาตรายใดประสงค์ที่จะเปลี่ยนแปลงอัตราค่าบริการที่นอกเหนือหรือเกินกว่าอัตราขั้นสูงของค่าบริการที่กำหนดตามประกาศนี้ ให้ผู้รับใบอนุญาตรายนั้นยื่นคำขออนุญาต เพื่อให้คณะกรรมการพิจารณา พร้อมยื่นเอกสารและหลักฐาน เพื่อประกอบการพิจารณาของคณะกรรมการตามข้อ ๑๔ ของประกาศคณะกรรมการกิจการโทรคมนาคมแห่งชาติ เรื่อง อัตราขั้นสูงของค่าบริการและการเรียกเก็บเงินค่าบริการล่วงหน้าในกิจการโทรคมนาคม พ.ศ. ๒๕๔๙

หากคณะกรรมการเห็นชอบกับการเปลี่ยนแปลงอัตราค่าบริการที่นอกเหนือหรือเกินกว่าอัตราขั้นสูงของค่าบริการตามวรรคหนึ่งให้ถือว่าอัตราค่าบริการที่ได้รับความเห็นชอบดังกล่าวเป็นอัตราขั้นสูงของค่าบริการ

ก่อนที่ผู้รับใบอนุญาตจะเรียกเก็บค่าบริการในอัตราตามวรรคสอง ให้ผู้รับใบอนุญาตประกาศอัตราค่าบริการใหม่ และแจ้งให้ผู้ใช้บริการทราบเป็นการทั่วไปล่วงหน้าไม่น้อยกว่าสามสิบวัน ตามเงื่อนไขหรือวิธีการที่คณะกรรมการกำหนด

ข้อ ๙ สำหรับบริการโทรคมนาคมประเภทอื่น ที่มีให้บริการโทรศัพท์เคลื่อนที่ประเภทเสียงภายในประเทศตามกฎหมายว่าด้วยการประกอบกิจการโทรคมนาคม ได้รับยกเว้นไม่ต้องปฏิบัติตามประกาศนี้ และได้รับยกเว้นไม่ต้องปฏิบัติตามข้อ ๗ ถึงข้อ ๑๕ ของประกาศคณะกรรมการกิจการโทรคมนาคมแห่งชาติ เรื่อง อัตราขั้นสูงของค่าบริการและการเรียกเก็บเงินค่าบริการล่วงหน้าในกิจการโทรคมนาคม พ.ศ. ๒๕๔๙ จนกว่าคณะกรรมการจะกำหนดเป็นอย่างอื่น

ข้อ ๑๐ ให้ผู้รับใบอนุญาตที่กำหนดอัตราค่าบริการนอกเหนือหรือเกินกว่าอัตราขั้นสูงของค่าบริการที่กำหนดตามประกาศนี้อยู่แล้วก่อนวันที่ประกาศนี้ใช้บังคับ สามารถเรียกเก็บค่าบริการตามสัญญาที่ได้ทำไว้กับผู้ให้บริการนั้นต่อไปจนกว่าสัญญาดังกล่าวจะสิ้นสุดลง แต่ทั้งนี้ ไม่เกิน ๖๐ (หกสิบ) วัน นับตั้งแต่วันที่ประกาศนี้มีผลใช้บังคับ

ข้อ ๑๑ ประกาศนี้ให้ใช้บังคับกับการประกอบกิจการโทรคมนาคมแบบที่สามสำหรับบริการโทรศัพท์เคลื่อนที่ประเภทเสียงภายในประเทศของผู้ได้รับอนุญาต สัมปทาน หรือสัญญาอยู่ก่อนวันที่พระราชบัญญัติการประกอบกิจการโทรคมนาคม พ.ศ. ๒๕๔๔ ใช้บังคับ และให้ผู้ประกอบกิจการโทรคมนาคมดังกล่าวมีสิทธิ หน้าที่ และความรับผิดชอบเช่นเดียวกับผู้รับใบอนุญาตตามพระราชบัญญัติการประกอบกิจการโทรคมนาคม พ.ศ. ๒๕๔๔

ประกาศ ณ วันที่

พ.ศ. ๒๕๕๔

(ศาสตราจารย์ประสิทธิ์ ประพัฒน์มงคล)

ประธานกรรมการกิจการโทรคมนาคมแห่งชาติ

ปฏิบัติหน้าที่ ประธานกรรมการกระจายเสียง กิจการโทรทัศน์
และกิจการโทรคมนาคมแห่งชาติ

รายชื่อผู้ประกอบการโทรคมนาคมแนบท้าย
(ร่าง) ประกาศคณะกรรมการกิจการกระจายเสียง กิจการโทรทัศน์ และกิจการโทรคมนาคมแห่งชาติ
เรื่อง อัตราขั้นสูงของค่าบริการโทรคมนาคมสำหรับบริการโทรศัพท์เคลื่อนที่ประเภทเสียง
ภายในประเทศ

๑. บริษัท กสท โทรคมนาคม จำกัด (มหาชน)
๒. บริษัท แอดวานซ์ อินโฟร์ เซอร์วิส จำกัด (มหาชน)
๓. บริษัท โทเทิล แอ็คเซ็ส คอมมูนิเคชั่น จำกัด (มหาชน)
๔. บริษัท ทูมูฟ จำกัด
๕. บริษัท ดิจิตอล โฟน จำกัด

หลักการและวิธีการคำนวณแนบท้าย
(ร่าง) ประกาศคณะกรรมการกิจการกระจายเสียง กิจการโทรทัศน์
และกิจการโทรคมนาคมแห่งชาติ
เรื่อง อัตราขั้นสูงของค่าบริการโทรคมนาคมสำหรับบริการโทรศัพท์เคลื่อนที่ประเภทเสียง
ภายในประเทศ

๑. หลักการและวิธีการคำนวณอัตราขั้นสูงของค่าบริการบนพื้นฐานของอัตราค่าตอบแทนการลงทุน (Rate of Return)

$RR = B \cdot r + E + d + T$	
RR	= รายได้ที่ต้องการได้รับเพื่อครอบคลุมต้นทุนในการให้บริการ (Revenue Requirement)
B	= ฐานอัตราค่าบริการ คิดจากสินทรัพย์ที่จำเป็นต้องใช้ในการให้บริการ (Rate base)
r	= ต้นทุนทางการเงินเฉลี่ยถ่วงน้ำหนัก (Allowed Rate of Return หรือ Weighted Average Cost of Capital – WACC)
E	= ค่าใช้จ่ายดำเนินงาน (Expense)
D	= ค่าเสื่อมราคา (Depreciation)
T	= ภาษี (Tax)
$Rate = RR/Volume$	
Rate	= อัตราขั้นสูงของค่าบริการต่อหน่วย
Volume	= ปริมาณการใช้งาน

ฐานอัตราค่าบริการ (Rate base; B)

ฐานอัตราค่าบริการ คือ มูลค่าสินทรัพย์ที่จำเป็นต้องใช้ในการให้บริการในปัจจุบัน โดยเป็นประเภททรัพย์สินในบริการที่ถูกกำกับดูแล (โดยทั่วไปรายการสินทรัพย์ที่นำมาคำนวณจะได้รับอนุญาตจากองค์กรกำกับดูแล) โดยมูลค่าทรัพย์สินดังกล่าวนำมาใช้คำนวณหาอัตราค่าตอบแทนการลงทุนที่เหมาะสม ตัวอย่างเช่น ที่ดิน อาคาร และทรัพย์สินสนับสนุน อุปกรณ์โครงข่ายโครงข่าย เป็นต้น ทั้งนี้รวมไปถึงทรัพย์สิน

ที่ถือครองเพื่อใช้ในกิจการโทรคมนาคมในอนาคต ค่าใช้จ่ายล่วงหน้าอื่นๆ และค่าเสื่อมราคาสะสมด้วยเป็นต้น

ต้นทุนทางการเงินเฉลี่ยถ่วงน้ำหนัก (Weighted Average Cost of Capital – WACC or Allowed Rate of Return; r)

ต้นทุนทางการเงินเฉลี่ยถ่วงน้ำหนัก คือ ระดับอัตราผลตอบแทนการลงทุนที่เหมาะสมของผู้ประกอบการ ในการนี้สำนักงาน กสทช. ใช้แบบทฤษฎีการกำหนดราคาสินทรัพย์ทุน (Capital asset pricing model - CAPM) .ในการศึกษา WACC โดยรายละเอียดการคำนวณระบุในเอกสารแนบเรื่องการคำนวณหาต้นทุนทางการเงินเฉลี่ยถ่วงน้ำหนัก

ค่าใช้จ่ายดำเนินงาน (Expenses; E)

ค่าใช้จ่ายดำเนินงาน คือ ค่าใช้จ่ายในการให้บริการโทรคมนาคม ตัวอย่างเช่น ต้นทุน/ค่าใช้จ่ายในการสนับสนุนระบบโครงข่าย ค่าใช้จ่ายทั่วไปในการสนับสนุนระบบโครงข่าย ค่าใช้จ่ายส่วนกลาง ค่าใช้จ่ายในการ Originate และ Terminate ข้อมูล ค่าอุปกรณ์สายเคเบิล ค่าใช้จ่ายทางการตลาด ค่าใช้จ่ายทั่วไป ค่าใช้จ่ายเกี่ยวกับงานกำกับดูแล เป็นต้น

ค่าเสื่อมราคา (Depreciation; D)

ค่าเสื่อมราคา คือ ค่าใช้จ่ายที่ตัดจากมูลค่าของสินทรัพย์ ที่กิจการใช้ประโยชน์ประจำงวดทั้งนี้เพราะสินทรัพย์ประเภทอาคาร อุปกรณ์ รถยนต์ เป็นสินทรัพย์ที่มีไว้ใช้งานเป็นระยะเวลายาวนานและมักจะมีมูลค่าสูง จึงมีการประมาณประโยชน์จากสินทรัพย์เหล่านี้เฉลี่ยเป็นค่าใช้จ่ายแต่ละงวด ทั้งนี้ ค่าเสื่อมราคาที่น่ามาใช้คำนวณ สามารถหาได้จากค่าเสื่อมราคา (Depreciation) ประจำปีของสินทรัพย์ที่มีตัวตน (Tangible asset) รวมกับค่าตัดจำหน่าย (Amortisation) ประจำปีของสินทรัพย์ที่ไม่มีตัวตน (Intangible asset) ของผู้ประกอบการ

ภาษี (Tax; T)

ภาษี คือ อัตราภาษีที่ผู้ประกอบการมีหน้าที่ต้องชำระตามกฎหมาย

๒. สูตรและหลักการคำนวณต้นทุนทางการเงินเฉลี่ยถ่วงน้ำหนัก (Weighted Cost of Capital)

$$WACC = [Wd * Kd * (1 - T)] + [We * Ke]$$

Wd	=	ค่าเฉลี่ยถ่วงน้ำหนักของมูลค่าของเงินกู้ ณ ปัจจุบัน (Weighted average amount of current cost of debt)
We	=	ค่าเฉลี่ยถ่วงน้ำหนักของมูลค่าตลาดของส่วนของผู้ถือหุ้น (Weighted average amount of market value of capital)
Kd	=	ต้นทุนเงินกู้ (Cost of debt)
Ke	=	ต้นทุนส่วนของผู้ถือหุ้น (Cost of equity)
T	=	อัตราภาษีเงินได้นิติบุคคล (Corporate income tax rate)

ต้นทุนผู้ถือหุ้นหรืออัตราผลตอบแทนผู้ถือหุ้น (Cost of equity; Ke)

ต้นทุนผู้ถือหุ้นคำนวณได้ด้วยการใช้โมเดล CAPM โดยมีสูตรในการคำนวณ ดังนี้

$$Ke = Rf + (\beta * Rp)$$

โดยที่ :

Ke	=	ต้นทุนส่วนของผู้ถือหุ้น (Cost of equity)
Rf	=	อัตราผลตอบแทนที่ปราศจากความเสี่ยง (Risk free rate)
β	=	ตัววัดความเสี่ยงจากการลงทุนในหุ้นของบริษัทใดๆ เทียบกับตลาดการลงทุน ในตลาดหุ้นทั้งหมดโดยรวม (Levered beta)
Rp	=	อัตราผลตอบแทนส่วนที่ชดเชยความเสี่ยงอันเกิดจากการลงทุนในตลาดหุ้น ทั้งหมดโดยรวม ซึ่งมีความเสี่ยงมากกว่าการลงทุนในพันธบัตรรัฐบาลที่ไม่มี ความเสี่ยง (Market risk premium)

อัตราผลตอบแทนที่ปราศจากความเสี่ยง (Risk free rate: Rf)

โดยทั่วไปคำนวณโดยอ้างอิงจากอัตราผลตอบแทนเฉลี่ยของการลงทุนในพันธบัตรของรัฐบาลใน ระยะยาว โดยผลตอบแทนพันธบัตรรัฐบาลอายุ 19 ปี อยู่ที่ร้อยละ 4.66 (ที่มา : สมาคมตลาดตราสารหนี้ไทย)

ส่วนชดเชยความเสี่ยง (Market risk premium: Rp)

วิธีหนึ่งที่ใช้ในการประมาณค่าส่วนชดเชยความเสี่ยง ได้แก่ ประมาณโดยใช้ อัตราผลตอบแทนจากการลงทุนทั้งหมดในตลาดหลักทรัพย์แห่งประเทศไทย (Rm) กับอัตราผลตอบแทนปราศจากความเสี่ยง (Rf) ส่วนชดเชยความเสี่ยง (Rp) จะเป็นเครื่องวัดความแตกต่างระหว่างอัตราผลตอบแทนของตลาดกับอัตราผลตอบแทนปราศจากความเสี่ยงดังกล่าว (Rm - Rf) โดย Rp จะเป็นส่วนที่เพิ่มจากอัตราผลตอบแทนปราศจากความเสี่ยงอันเนื่องจากการลงทุนในตลาดหุ้นทั้งหมดโดยรวม อัตราผลตอบแทนการลงทุนของตลาดโดยรวมสามารถคำนวณได้โดยนำอัตราผลตอบแทนที่ได้รับจากการเปลี่ยนแปลงในราคาหุ้นทั้งหมดของตลาดโดยรวม (Capital gains) บวกกับอัตราผลตอบแทนที่ได้รับเงินปันผลของหุ้นทั้งหมดที่อยู่ในตลาดหลักทรัพย์แห่งประเทศไทย อัตราผลตอบแทนการลงทุนของตลาดรวมผลตอบแทนของเงินปันผลด้วยนั้น สำนักงาน กทช. ใช้ค่าเริ่มต้นสำหรับ Rp โดยวัดจากค่าเฉลี่ยอัตราผลตอบแทนการลงทุนของตลาดในช่วงปี 1990-2008

ค่า Levered Beta (β)

ค่า Beta ในสูตร CAPM กรณีบริษัทที่จดทะเบียนในตลาดหลักทรัพย์สามารถหาได้จากแหล่งข้อมูล เช่น Bloomberg สำหรับบริษัทที่ไม่ได้จดทะเบียนในตลาดหลักทรัพย์ อาจประมาณค่า Beta ได้โดยการคำนวณจาก Levered Beta ของบริษัทผู้ประกอบกิจการโทรคมนาคมอื่นๆ ที่มีลักษณะใกล้เคียงกัน เช่น ดำเนินธุรกิจประเภทเดียวกัน ขนาดธุรกิจ ผลการดำเนินงานใกล้เคียงกัน เป็นต้น และจดทะเบียนอยู่ในตลาดหลักทรัพย์ โดยนำมาปรับส่วนของหนี้สินออก (unlever หรือ ungear) ตามสูตรด้านล่าง จากนั้นจึงนำมาเฉลี่ยเข้าด้วยกัน แล้วจึงปรับส่วนของหนี้สินของบริษัทที่ต้องการหาค่า beta แต่ไม่ได้จดทะเบียนอยู่ในตลาดหลักทรัพย์ก็กลับเข้าไปตามสูตรเดิมเพื่อให้ได้ค่า Levered Beta ของบริษัทที่ต้องการในที่สุด

$$\beta_{\text{levered}} = \beta_{\text{unlevered}} * (1 + (D/E * (1-t)))$$

โดยที่ D/E (Debt/Equity) คือมูลค่าสัดส่วนของหนี้สิน ต่อส่วนของผู้ถือหุ้น และ t คืออัตราภาษีเงินได้นิติบุคคล

ต้นทุนเงินกู้ (Cost of debt; K_d)

ในการประมาณต้นทุนเงินกู้ของบริษัท หากบริษัทมีการออกตราสารหนี้หรือหุ้นกู้ ให้ใช้ข้อมูลผลตอบแทนของหุ้นกู้ของบริษัทนั้นๆ ที่มีการซื้อขายในสมาคมตลาดตราสารหนี้ไทย (Thai Bond Market Association – TBM) เนื่องจากอัตราผลตอบแทนจนถึงครบกำหนดอายุไถ่ถอน (Yield to Maturity) แสดงถึงมุมมองของนักลงทุนในตลาดต่อตราสารหนี้ดังกล่าวแล้ว

อย่างไรก็ตามในกรณีบริษัทที่ไม่มีการออกตราสารหนี้หรือหุ้นกู้ อาจไม่มีข้อมูลดังกล่าว การคำนวณต้นทุนเงินกู้โดยใช้วิธีใดวิธีหนึ่งดังต่อไปนี้

- กรณีบริษัทเป็นบริษัทลูกของบริษัทที่มีการออกตราสารหนี้ให้ ใช้ Yield to Maturity เฉลี่ยของหุ้นกู้ของบริษัทแม่เป็นตัวแทนของต้นทุนเงินกู้ของบริษัท
- กรณีบริษัทที่ไม่ใช่บริษัทลูกของบริษัทที่มีการออกตราสารหนี้ (privately-owned parent company) ให้ใช้อัตราดอกเบี้ยเงินกู้ที่บริษัทสามารถกู้ยืมจากสถาบันการเงินได้เป็นตัวแทนต้นทุนเงินกู้

น้ำหนักเงินกู้ (Weighted average amount of current cost of debt; W_d)

น้ำหนักเงินกู้คือสัดส่วนของหนี้สินที่เป็นร้อยละจากผลรวมของส่วนของหนี้สินที่บวกส่วนของผู้ถือหุ้นทั้งหมดของบริษัท ข้อมูลนี้หาได้จากรายงานประจำปีหรือรายงานงบการเงินของบริษัท เป็นต้น

น้ำหนักส่วนของผู้ถือหุ้น (Weighted average amount of market value of capital; W_e)

น้ำหนักส่วนของผู้ถือหุ้นคือสัดส่วนมูลค่าหุ้นเป็นร้อยละจากผลรวมของส่วนของหนี้สินและส่วนของผู้ถือหุ้นทั้งหมดของบริษัท ข้อมูลนี้หาได้จากรายงานประจำปีหรือรายงานงบการเงินของบริษัท เป็นต้น

อัตราภาษีเงินได้นิติบุคคล (Corporate income tax rate; T)

อัตราภาษีเงินได้นิติบุคคลของไทย กิจการใดที่มีผลประกอบการติดลบหรือขาดทุนสุทธิไม่ต้องชำระภาษี ผลขาดทุนสุทธิสามารถยกยอดไปยังปีถัดไปได้เป็นเวลาห้าปีต่อเนื่องกัน

ส่วนที่ 5 ประเด็นขอรับฟังความคิดเห็น

5. ประเด็นขอรับฟังความคิดเห็น

5.1 การบังคับใช้อัตราขั้นสูงของค่าบริการโทรศัพท์เคลื่อนที่ประเภทเสียงภายในประเทศ

1) การกำหนดอัตราขั้นสูงของค่าบริการโทรศัพท์เคลื่อนที่ประเภทเสียงภายในประเทศในอัตรา 0.99 บาทต่อนาที จะส่งผลกระทบต่อในเชิงบวกและเชิงลบต่อตลาดโทรศัพท์เคลื่อนที่ ผู้ประกอบการ และผู้บริโภคหรือไม่ อย่างไร

2) การบังคับใช้อัตราขั้นสูงในอัตรา 0.99 บาทต่อนาทีกับผู้ประกอบการหารายได้ที่อัตราเดียวกัน (Symmetric Industry rate) มีความเหมาะสมหรือไม่ อย่างไร และมีผลกระทบต่อตลาดโทรศัพท์เคลื่อนที่ ผู้ประกอบการ และผู้บริโภค หรือไม่ อย่างไร

3) การกำหนดให้ผู้รับใบอนุญาตที่กำหนดอัตราค่าบริการนอกเหนือหรือเกินกว่าอัตราขั้นสูงของค่าบริการที่กำหนดตามประกาศนี้อยู่แล้วก่อนวันที่ประกาศนี้ใช้บังคับ สามารถเรียกเก็บค่าบริการตามสัญญาที่ได้ทำไว้กับผู้ให้บริการนั้นต่อไปจนกว่าสัญญาดังกล่าวจะสิ้นสุดลง แต่ทั้งนี้ไม่เกิน 60 (หกสิบ) วัน นับตั้งแต่วันที่ประกาศนี้มีผลใช้บังคับ จะมีผลกระทบต่อผู้ประกอบการ และผู้บริโภคหรือไม่ อย่างไร

5.2 การยกเว้นการกฏเกณฑ์บางประการของประกาศ กทช. เรื่องอัตราขั้นสูงของค่าบริการและการเรียกเก็บเงินค่าบริการล่วงหน้าในกิจการโทรคมนาคม พ.ศ. 2549

1) การยกเว้นให้ผู้ประกอบการโทรศัพท์เคลื่อนที่หารายได้ที่ถูกกำกับดูแลอัตราค่าบริการ ไม่ต้องปฏิบัติตามข้อกำหนดในข้อ 12 ของประกาศ กทช. เรื่องอัตราขั้นสูงฯ แต่ให้รายงานการนำเสนออัตราค่าบริการต่อผู้ใช้บริการในข้อ 16 ของประกาศ กทช. ดังกล่าวแทน มีความเหมาะสมหรือไม่ อย่างไร

2) การยกเว้นบริการประเภทอื่นที่มีให้บริการโทรศัพท์เคลื่อนที่ประเภทเสียงภายในประเทศ ไม่ต้องอยู่ภายใต้การกำกับดูแลอัตราค่าบริการตามประกาศ กทช. เรื่องอัตราขั้นสูงฯ ในหมวด ที่ 1 (อัตราขั้นสูงของค่าบริการ) และหมวดที่ 2 (การเปลี่ยนแปลงอัตราค่าบริการ) มีความเหมาะสมหรือไม่ อย่างไร และจะมีผลกระทบต่ออุตสาหกรรมโทรคมนาคม ผู้ประกอบการ และผู้บริโภคหรือไม่ อย่างไร

5.3 ความเห็นอื่นๆ เกี่ยวกับร่างประกาศ กทช. เรื่อง อัตราขั้นสูงของค่าบริการโทรคมนาคมสำหรับบริการโทรศัพท์เคลื่อนที่ประเภทเสียงภายในประเทศ ตามประกาศ กทช. เรื่องอัตราขั้นสูงของค่าบริการและการเรียกเก็บเงินค่าบริการล่วงหน้าในกิจการโทรคมนาคม พ.ศ. 2549

ส่วนที่ 6 แบบแสดงความคิดเห็น

แบบแสดงความคิดเห็น

ต่อ (ร่าง) ประกาศ คณะกรรมการกิจการกระจายเสียง กิจการโทรทัศน์ และกิจการโทรคมนาคมแห่งชาติเรื่องอัตราขั้นสูงของค่าบริการโทรคมนาคมสำหรับบริการโทรศัพท์เคลื่อนที่ประเภทเสียงภายในประเทศ

วันที่.....เดือน.....พ.ศ.....

ข้าพเจ้า (นาย/นาง/นางสาว)(บริษัท/ห้างหุ้นส่วนจำกัด).....

ที่อยู่เลขที่.....ตรอก/ซอย.....ถนน.....

หมู่ที่.....ตำบล/แขวง.....อำเภอ/เขต.....

จังหวัด.....รหัสไปรษณีย์.....โทรศัพท์.....

โทรสาร.....e-mail.....

ขอแสดงความคิดเห็นต่อ (ร่าง) ประกาศ คณะกรรมการกิจการกระจายเสียง กิจการโทรทัศน์ และกิจการโทรคมนาคมแห่งชาติเรื่องอัตราขั้นสูงของค่าบริการโทรคมนาคมสำหรับบริการโทรศัพท์เคลื่อนที่ประเภทเสียงภายในประเทศ ดังต่อไปนี้

1. การบังคับใช้อัตราขั้นสูงของค่าบริการโทรศัพท์เคลื่อนที่ประเภทเสียงภายในประเทศ

1.1 การกำหนดอัตราขั้นสูงของค่าบริการโทรศัพท์เคลื่อนที่ประเภทเสียงภายในประเทศในอัตรา 0.99 บาทต่อนาที จะส่งผลกระทบต่อในเชิงบวกและเชิงลบต่อตลาดโทรศัพท์เคลื่อนที่ ผู้ประกอบการ และผู้บริโภค หรือไม่ อย่างไร

1.2 การบังคับใช้อัตราขั้นสูงในอัตรา 0.99 บาทต่อนาทีกับผู้ประกอบการหารายที่อัตราเดียวกัน (Symmetric Industry rate) มีความเหมาะสมหรือไม่ อย่างไร และมีผลกระทบต่อในเชิงบวกและเชิงลบต่อตลาดโทรศัพท์เคลื่อนที่ ผู้ประกอบการ และผู้บริโภค หรือไม่ อย่างไร

1.3 การกำหนดให้ผู้รับใบอนุญาตที่กำหนดอัตราค่าบริการนอกเหนือหรือเกินกว่าอัตราชั้นสูงของค่าบริการที่กำหนดตามประกาศนี้อยู่แล้วก่อนวันที่ประกาศนี้ใช้บังคับ สามารถเรียกเก็บค่าบริการตามสัญญาที่ได้ทำไว้กับผู้ให้บริการนั้นต่อไปจนกว่าสัญญาดังกล่าวจะสิ้นสุดลง แต่ทั้งนี้ไม่เกิน 60 (หกสิบ) วัน นับตั้งแต่วันที่ประกาศนี้มีผลใช้บังคับ จะมีผลกระทบต่อผู้ประกอบการ และผู้บริโภคหรือไม่อย่างไร

2. การยกเว้นการกฏเกณฑ์บางประการของประกาศ กทช. เรื่องอัตราชั้นสูงของค่าบริการและการเรียกเก็บเงินค่าบริการล่วงหน้าในกิจการโทรคมนาคม พ.ศ. 2549

2.1 การยกเว้นให้ผู้ประกอบการโทรศัพท์เคลื่อนที่หารายที่ถูกลงกับดูแลอัตราค่าบริการ ไม่ต้องปฏิบัติตามข้อกำหนดในข้อ 12 ของประกาศ กทช. เรื่องอัตราชั้นสูงฯ แต่ให้รายงานการนำเสนออัตราค่าบริการต่อผู้ใช้บริการในข้อ 16 ของประกาศ กทช. ดังกล่าวแทน มีความเหมาะสมหรือไม่ อย่างไร

2.2 การยกเว้นบริการประเภทอื่นที่มีให้บริการโทรศัพท์เคลื่อนที่ประเภทเสียงภายในประเทศ ไม่ต้องอยู่ภายใต้การกำกับดูแลอัตราค่าบริการตามประกาศ กทช. เรื่องอัตราชั้นสูงฯ ในหมวดที่ 1 (อัตราชั้นสูงของค่าบริการ) และหมวดที่ 2 (การเปลี่ยนแปลงอัตราค่าบริการ) มีความเหมาะสมหรือไม่ อย่างไร และจะมีผลกระทบต่ออุตสาหกรรมโทรคมนาคม ผู้ประกอบการ และผู้บริโภคหรือไม่อย่างไร

3. ความเห็นอื่นๆ เกี่ยวกับร่างประกาศ กสทช. เรื่อง อัตราขั้นสูงของค่าบริการโทรคมนาคม สำหรับบริการโทรศัพท์เคลื่อนที่ประเภทเสียงภายในประเทศ ตามประกาศ กทช. เรื่องอัตราขั้นสูงของค่าบริการและการเรียกเก็บเงินค่าบริการล่วงหน้าในกิจการโทรคมนาคม พ.ศ. 2549

แจ้งส่งความคิดเห็นได้ที่ สำนักเศรษฐกิจโทรคมนาคม สำนักงาน กสทช.

87 ถนนพหลโยธิน ซอย 8 (สายลม) แขวงสามเสนใน เขตพญาไท กรุงเทพมหานคร 10400

โทรสาร 02 2726866

Email: Info_99satang@nbt.go.th

สอบถามรายละเอียดเพิ่มเติมได้ที่

โทรศัพท์ 02 2710151 - 60 ต่อ 509