

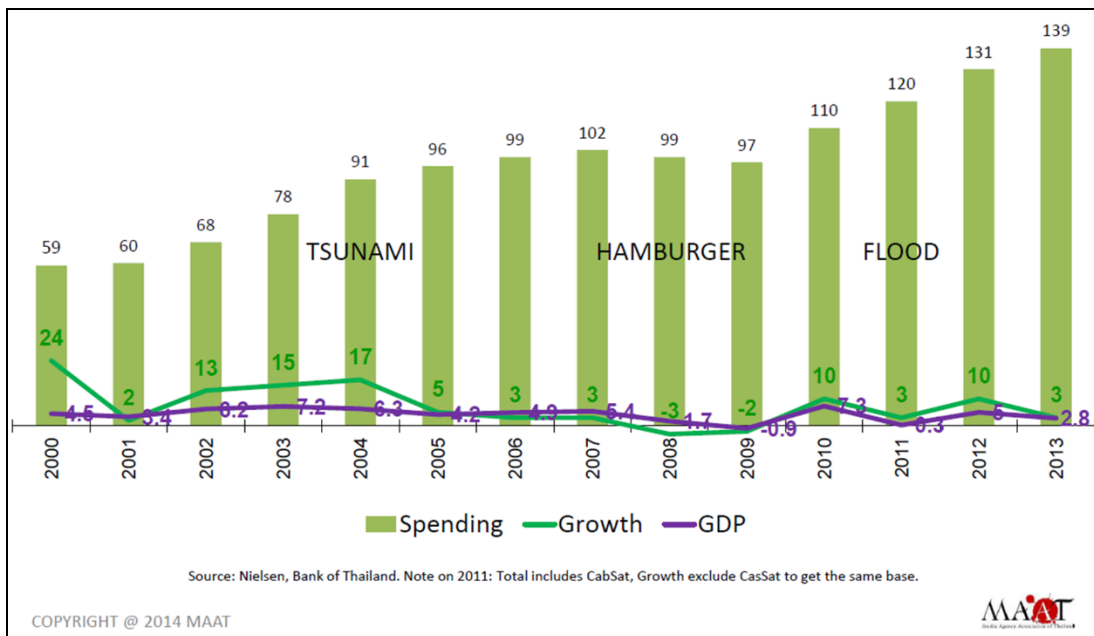
รายงานการประเมินผลกระทบจากการเลื่อนเวลาในการชำระค่าธรรมเนียมใบอนุญาต  
 ให้ใช้คลื่นความถี่เพื่อให้บริการโทรศัพท์ภาคพื้นดินในระบบดิจิทัล  
 ประเภทบริการทางธุรกิจระดับชาติ

๑. ข้อเท็จจริง

๑.๑ สภาพเศรษฐกิจในช่วงของการประมูลปี ๒๕๕๖

ในช่วงปี ๒๕๕๕ - ๒๕๕๖ ซึ่งเป็นช่วงของการเริ่มนโยบายการเปลี่ยนผ่านไปสู่การรับส่งสัญญาณวิทยุโทรศัพท์ภาคพื้นดินในระบบดิจิทัล และการให้ผู้ประกอบการเข้าร่วมการประมูลคลื่นความถี่เพื่อให้บริการโทรศัพท์ภาคพื้นดินในระบบดิจิทัล ประเภทบริการทางธุรกิจระดับชาติ (การประมูลคลื่นความถี่) ในช่วงปลายปี ๒๕๕๖ นั้น เป็นช่วงที่คาดการณ์ว่าเศรษฐกิจจะมีการเจริญเติบโตอย่างสูง ซึ่งจากรายงานของสำนักงานเศรษฐกิจการคลัง กระทรวงการคลัง ในปี ๒๕๕๕ มีอัตราการขยายตัวทางเศรษฐกิจอยู่ที่ร้อยละ ๖.๕ ต่อปี และในไตรมาสแรกของปี ๒๕๕๖ ได้มีการคาดการณ์ถึงตัวเลขอัตราการเติบโตในปี ๒๕๕๖ ตลอดทั้งปีอยู่ที่ร้อยละ ๔.๘ - ๕.๘ ต่อมาในไตรมาสที่ ๔ ปี ๒๕๕๖ ได้ประมาณการอัตราการขยายตัวทางเศรษฐกิจของปี ๒๕๕๗ ไว้ที่ร้อยละ ๓.๕ - ๔.๕

จากข้อมูลการประมาณการของหน่วยงานภาครัฐที่น่าเชื่อถือ ทำให้ผู้ประกอบการมีความสนใจในการเข้าร่วมการประมูลคลื่นความถี่ เป็นอย่างมากโดยใช้สมมติฐานการเติบโตดังกล่าวเป็นบรรทัดฐานในการคำนวณมูลค่าการเข้าร่วมการประมูลคลื่นความถี่ เนื่องจากโดยปกติแล้วมูลค่าตลาดโฆษณาจะแปรผันตรงกับสภาพเศรษฐกิจ จากความสัมพันธ์ระหว่างการเติบโตของมูลค่าโฆษณาในสื่อต่างๆ กับการเติบโตของผลิตภัณฑ์มวลรวมในประเทศ (GDP) ที่มีแนวโน้มไปในทิศทางเดียวกัน ดังแสดงในแผนภาพที่ ๑<sup>๑</sup>



แผนภาพที่ ๑: ความสัมพันธ์ระหว่างการเติบโตของมูลค่าโฆษณาในสื่อต่างๆ กับการเติบโตของผลิตภัณฑ์มวลรวมในประเทศ (GDP)

<sup>๑</sup> ที่มา : สมาคมมีเดียเอเยนซีและธุรกิจสื่อแห่งประเทศไทย

ดังนั้น เมื่อภาครัฐได้คาดการณ์ว่าเศรษฐกิจจะมีการเติบโตสูง จึงเป็นเหตุให้ผู้ประกอบการที่ตัดสินใจบนพื้นฐานว่าตลาดโฆษณาจะมีการเติบโตตามสภาพเศรษฐกิจนั้นได้ตัดสินใจลงทุนในการประกอบกิจการโทรทัศน์ภาคพื้นดินในระบบดิจิทัล ด้วยหวังว่าจะสามารถทำผลประกอบการได้มากตามสภาพเศรษฐกิจ

อย่างไรก็ตาม อัตราการขยายตัวทางเศรษฐกิจของไทยกลับไม่ได้เป็นไปอย่างที่คาดการณ์ไว้ โดยในปี ๒๕๕๖ และปี ๒๕๕๗ มีตัวเลขการขยายตัวทางเศรษฐกิจที่แท้จริงอยู่ที่ร้อยละ ๒.๙ และ ๐.๗ ต่อปีตามลำดับ ซึ่งถือว่าต่ำกว่าที่คาดการณ์เอาไว้มาก ด้วยเหตุนี้เอง จึงส่งผลต่อเป้าหมายในการสร้างรายได้ของช่องรายการต่างๆ ให้ไม่เป็นไปตามแผนการประกอบกิจการ และก่อให้เกิดผลการประกอบการที่ไม่สูงพอที่จะทำให้ช่องรายการสามารถอยู่รอดได้จากการลงทุนที่สูงทั้งจากเงินที่ต้องจ่ายในงวดแรกของการประมูล ประกอบกับค่าเช่าโครงข่ายที่ต้องชำระอย่างต่อเนื่องตั้งแต่เริ่มประกอบกิจการในเดือนเมษายน ๒๕๕๗ เป็นต้นมา รวมไปถึงต้นทุนการผลิตเนื้อหารายการที่ผู้ประกอบการแต่ละรายได้สร้างสรรค์ขึ้นมาใหม่เพื่อป้อนเข้าสู่ตลาดกิจการโทรทัศน์ เพื่อให้ประชาชนและสังคมโดยรวมได้รับชมรายการโทรทัศน์ที่มีคุณภาพและมีความหลากหลาย ตอบสนองความต้องการของประชาชนที่มีความต้องการที่แตกต่างกัน เป็นประโยชน์ต่อประชาชนได้ในวงกว้างมากยิ่งขึ้น

## ๑.๒ สภาพเศรษฐกิจในปี ๒๕๕๗ - ๒๕๕๘<sup>๒</sup>

ในปีที่ผ่านมาเศรษฐกิจของไทยเป็นไปอย่างชะลอตัว มีการขยายตัวเพียงร้อยละ ๐.๗ จากปีก่อนหน้าเพราะมีข้อจำกัดด้านการเติบโตจากทั้งปัจจัยภายในและภายนอกประเทศ โดยในช่วงครึ่งแรกของปีเศรษฐกิจไทยไม่ขยายตัวเนื่องจากสถานการณ์ทางการเมืองส่งผลกระทบต่อการทำงานของภาครัฐและความเชื่อมั่นของครัวเรือนธุรกิจรวมทั้งนักท่องเที่ยวประกอบกับหนี้ครัวเรือนที่อยู่ในระดับสูงทำให้ผู้บริโภคมีแนวโน้มในการใช้จ่ายและสถาบันการเงินระมัดระวังในการปล่อยสินเชื่อ นอกจากนี้ การส่งออกสินค้ายังฟื้นตัวช้าตามอุปสงค์ต่างประเทศที่ขยายตัวอย่างค่อยเป็นค่อยไป รวมทั้งไทยมีข้อจำกัดด้านการผลิตสินค้าที่ใช้เทคโนโลยีสูง ภายใต้สถานการณ์ดังกล่าวธุรกิจจึงชะลอการผลิตและการลงทุนใหม่ออกไป

ในช่วงครึ่งหลังของปี ๒๕๕๗ เศรษฐกิจไทยทยอยฟื้นตัวเป็นลำดับจากการใช้จ่ายในประเทศและการท่องเที่ยวที่ปรับดีขึ้นภายหลังสถานการณ์ทางการเมืองคลี่คลาย และภาครัฐกลับมาดำเนินการเบิกจ่ายงบประมาณได้ตามปกติ ประกอบกับการขยายการลงทุนของธุรกิจโทรคมนาคมและค่าปลีกเพื่อรองรับการเติบโตของอุปสงค์ในอนาคต อย่างไรก็ตาม การฟื้นตัวของเศรษฐกิจยังเป็นไปอย่างช้าๆ เพราะการส่งออกสินค้ายังอ่อนแอตามภาวะเศรษฐกิจประเทศคู่ค้าหลัก โดยเฉพาะจีน ญี่ปุ่น และกลุ่มประเทศยุโรป นอกจากนี้ การใช้จ่ายของครัวเรือนยังถูกถ่วงด้วยรายได้เกษตรกรที่ตกต่ำและภาระหนี้ที่สูง ความเชื่อมั่นของนักท่องเที่ยวยังกลับมาไม่หมดเพราะหลายประเทศยังประกาศเตือนการเดินทางมาไทย ตลอดจนธุรกิจส่วนใหญ่ยังชะลอการลงทุนเพราะรอการฟื้นตัวของเศรษฐกิจและรอภาครัฐลงทุนในโครงสร้างพื้นฐาน

<sup>๒</sup> ที่มา : ธนาคารแห่งประเทศไทย และ สำนักงานเศรษฐกิจการคลัง กระทรวงการคลัง

สำหรับปี ๒๕๕๘ นี้ สำนักงานเศรษฐกิจการคลังคาดว่าเศรษฐกิจไทยมีแนวโน้มขยายตัวดีขึ้นมา อยู่ในอัตราร้อยละ ๓.๔ – ๔.๔ โดยจากการวิเคราะห์จากธนาคารแห่งประเทศไทย เศรษฐกิจจะมีทิศทางที่ดีขึ้น จากการใช้จ่ายภาคเอกชนซึ่งได้รับอานิสงส์จากราคาน้ำมันที่ลดลงและภาคการท่องเที่ยวเป็นแรงขับเคลื่อนหลัก ประกอบกับการใช้จ่ายของภาครัฐจะกลับมาเป็นแรงขับเคลื่อนเศรษฐกิจได้มากขึ้น ซึ่งจะช่วยสร้างความเชื่อมั่นและบรรยากาศที่ดีต่อการลงทุนของภาคธุรกิจ ส่วนการส่งออกสินค้ามีแนวโน้มค่อยๆฟื้นตัวตามภาวะเศรษฐกิจประเทศคู่ค้า สำหรับอัตราเงินเฟ้อมีแนวโน้มอยู่ในระดับต่ำต่อเนื่องตามทิศทางราคาน้ำมันในตลาดโลก รวมทั้งแรงกดดันจากอุปสงค์ในประเทศที่มีไม่มากนัก อย่างไรก็ตาม ยังคงมีปัจจัยเสี่ยงที่ต้องติดตามอย่างใกล้ชิด อาทิ การฟื้นตัวของเศรษฐกิจโลกที่ยังอ่อนแอ แนวโน้มการลดลงของราคาน้ำมันและราคาสินค้าเกษตร รวมไปถึงกำลังซื้อของภาคครัวเรือนที่ยังถูกจำกัดจากรายได้เกษตรกรที่อ่อนแอจากราคาสินค้าเกษตรที่ตกต่ำ และภาระหนี้ที่อยู่ในระดับสูง

### ๑.๓ แผนการขยายโครงข่ายโทรทัศน์ภาคพื้นดินในระบบดิจิทัล

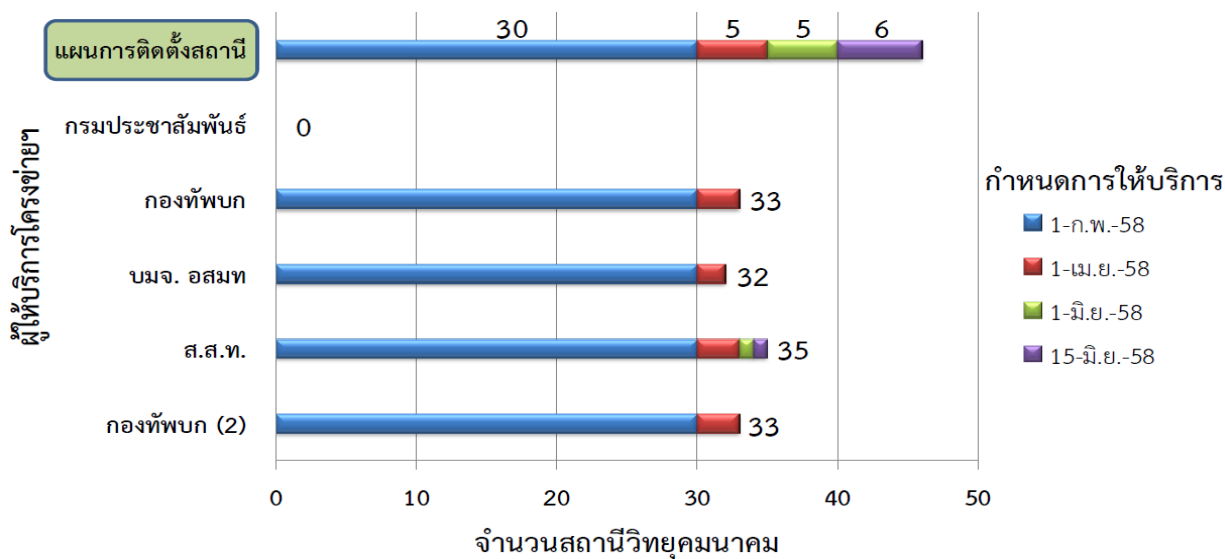
จากแผนการขยายโครงข่ายฯ ในปีที่ ๑ และปีที่ ๒ ซึ่ง ณ วันที่ ๑ เมษายน ๒๕๕๘ ตามแผนการติดตั้งสถานี จะต้องดำเนินการติดตั้งสถานีครอบคลุมพื้นที่ในจังหวัดต่างๆ แล้วเป็นจำนวน ๓๔ สถานีหลัก และ ๑ สถานีเสริม อย่างไรก็ตาม พบว่าผลการดำเนินการที่ผ่านมาเพื่อให้บริการโครงข่ายโทรทัศน์ภาคพื้นดินในระบบดิจิทัลยังล่าช้ากว่าที่กำหนดไว้ โดยตารางแผนการติดตั้งสถานี และแผนภาพสถานะการดำเนินการติดตั้งสถานีวิทยุคมนาคมแสดงให้เห็นดังตารางและแผนภาพต่อไปนี้

ลำดับ	แผนการติดตั้งสถานี (สถานีหลัก)	กำหนดการให้บริการ
๑	กรุงเทพฯ	๑ เมษายน ๒๕๕๗
๒	นครราชสีมา	
๓	เชียงใหม่	
๔	สงขลา	
๕	อุบลราชธานี	๑ พฤษภาคม ๒๕๕๗
๖	สุราษฎร์ธานี	
๗	ระยอง	
๘	สิงห์บุรี	๑ มิถุนายน ๒๕๕๗
๙	สุโขทัย	
๑๐	ขอนแก่น	
๑๑	อุดรธานี	

ลำดับ	แผนการติดตั้งสถานี (สถานีเสริม)	กำหนดการให้บริการ
๑	หัวหิน	๑ มิถุนายน ๒๕๕๗

ลำดับ	แผนการติดตั้งสถานี (สถานีหลัก)	กำหนดการให้บริการ
๑๒	ร้อยเอ็ด	๑ สิงหาคม ๒๕๕๗
๑๓	เชียงราย	
๑๔	สระแก้ว	
๑๕	นครสวรรค์	
๑๖	นครศรีธรรมราช	๑ ตุลาคม ๒๕๕๗
๑๗	ภูเก็ต	
๑๘	ตรัง	
๑๙	สุรินทร์	
๒๐	สกลนคร	๑ ธันวาคม ๒๕๕๗
๒๑	ลำปาง	
๒๒	น่าน	
๒๓	เพชรบูรณ์	
๒๔	ประจวบคีรีขันธ์	
๒๕	กาญจนบุรี	๑ กุมภาพันธ์ ๒๕๕๘
๒๖	ชุมพร	
๒๗	ตราด	
๒๘	มุกดาหาร	
๒๙	ตาก	
๓๐	แม่ฮ่องสอน	๑ เมษายน ๒๕๕๘
๓๑	ระนอง	
๓๒	เลย	
๓๓	ชัยภูมิ	
๓๔	แพร่	

สถานการณ์ดำเนินการติดตั้งสถานีวิทยุคมนาคมเพื่อให้บริการ  
โครงข่ายโทรศัพท์เคลื่อนที่ภาคพื้นดินในระบบดิจิทัล



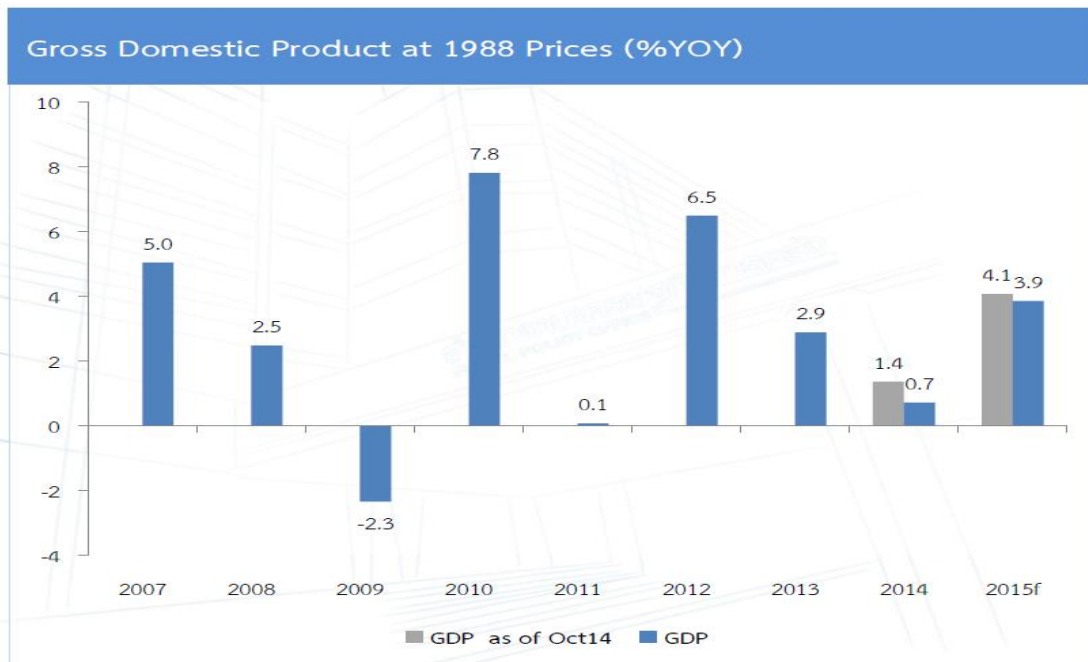
ข้อมูล ณ วันที่ 24 มี.ค. 58

แผนภาพที่ ๒: สถานการณ์ดำเนินการติดตั้งสถานีวิทยุคมนาคม

๒. การวิเคราะห์เปรียบเทียบสภาพเศรษฐกิจระหว่างช่วงก่อนการประมูล ช่วงประมูล กับปัจจุบัน และผลกระทบที่เกิดขึ้นกับผู้ประกอบกิจการโทรศัพท์เคลื่อนที่ภาคพื้นดินในระบบดิจิทัล ประเภทบริการทางธุรกิจ ระดับชาติจากสภาพเศรษฐกิจ การขยายโครงข่ายฯ และการประชาสัมพันธ์โครงการสนับสนุนประชาชนในการเปลี่ยนผ่านไปสู่การรับชมโทรศัพท์เคลื่อนที่ภาคพื้นดินในระบบดิจิทัล

๒.๑ สภาพเศรษฐกิจในสองช่วงเวลาดังกล่าวมีความแตกต่างกันมากในประเด็นเรื่องของอัตราขยายตัวของเศรษฐกิจ ตั้งแต่ในช่วงก่อนและช่วงที่มีการประมูลคลื่นความถี่ กับปัจจุบัน เห็นได้ชัดว่าเศรษฐกิจของประเทศชะลอตัวลงเรื่อยมาตั้งแต่ปี ๒๕๕๕ ถึงปี ๒๕๕๗ โดยอัตราการขยายตัวทางเศรษฐกิจลดลงอย่างมากจาก ๖.๕ ในปี ๒๕๕๕ เป็น ๒.๙ ในปี ๒๕๕๖ และลดลงเป็นร้อยละ ๐.๗ ในปีที่แล้ว ดังแสดงในแผนภาพที่ ๓<sup>๓</sup>

<sup>๓</sup> ที่มา : สำนักงานเศรษฐกิจการคลัง กระทรวงการคลัง



แผนภาพที่ ๓: การชะลอตัวของเศรษฐกิจ

๒.๒ จากภาวะเศรษฐกิจที่ชะลอตัวกว่าที่คาดการณ์เอาไว้ ส่งผลให้ผู้ประกอบการได้รับรายได้ค่าโฆษณาตลาดเคลื่อนไปจากตัวเลขที่ได้ประมาณการไว้ในตอนแรก ทำให้อาจมีความจำเป็นที่จะต้องลดต้นทุนการผลิตลง โดยการกระทำดังกล่าว อาจส่งผลกระทบต่อในด้านต่างๆ ดังนี้

- เกิดการลดคุณภาพเนื้อหารายการ สุ่มเสี่ยงต่อการนำรายการที่มีเนื้อหาไม่เหมาะสมมาออกอากาศเพื่อเพิ่มความนิยมในการรับชมช่องรายการ ซึ่งอาจส่งผลกระทบต่อศีลธรรมอันดีของประชาชนได้ รวมถึงการผลิตรายการที่ไม่ได้สร้างความแตกต่างหรือความหลากหลายเพื่อไม่ให้เกิดค่าใช้จ่ายในการผลิตที่สูงเกินไป ย่อมไม่ก่อให้เกิดประโยชน์สูงสุดแก่ประชาชนที่เป็นผู้บริโภคสื่อโทรทัศน์ที่สมควรจะได้รับบริการที่ดีมีคุณภาพทั้งในด้านเนื้อหา วิธีการผลิต และวิธีการนำเสนอที่ดีและมีการพัฒนาตามสภาพเทคโนโลยีที่เปลี่ยนแปลงไป

- สุ่มเสี่ยงต่อการควมรวมกิจการ การมีผู้ถือหุ้นแทน (Nominee) หรือการครอบงำสื่อจากกลุ่มทุน ซึ่งล้วนแล้วแต่ทำให้ไม่เป็นไปตามเจตนารมณ์ของการประมูลคลื่นความถี่ ที่ต้องการให้เนื้อหาที่มีคุณภาพ เป็นประโยชน์ต่อสาธารณะ และเกิดความหลากหลายบนการแข่งขันอย่างเสรีและเป็นธรรม

๒.๓ ค่าใช้จ่ายด้านการโฆษณาเป็นรายได้หลักของผู้ประกอบการช่องรายการโทรทัศน์ ซึ่งโดยปกติแล้วจะแปรผันตรงกับสภาพเศรษฐกิจ เมื่อเศรษฐกิจอยู่ในช่วงขาขึ้น มูลค่าการโฆษณาในสื่อต่างๆ นั้นจะมีการเติบโตสูงขึ้น หากเศรษฐกิจอยู่ในช่วงถดถอย อัตราการเติบโตของมูลค่าการโฆษณาจะลดลง

อย่างไรก็ตาม ถึงแม้จะพบว่ามูลค่าการโฆษณาในอุตสาหกรรมกิจการโทรทัศน์ภาคพื้นดินในช่วงที่ผ่านมา มีการเติบโตขึ้นจากปีก่อนหน้าที่จะเริ่มมีการเปลี่ยนผ่านไปสู่การรับส่งสัญญาณวิทยุโทรทัศน์ภาคพื้นดินในระบบดิจิทัล แต่ด้วยสภาพเศรษฐกิจของประเทศที่ชะลอตัวในช่วงที่ผ่านมา จึงทำให้มูลค่ารวมของการโฆษณาในกิจการโทรทัศน์ภาคพื้นดินตลอดระยะเวลา ๑๒ เดือนที่ผ่านมา ไม่มากเท่าที่ควรจะเป็น

นอกจากนี้ เม็ดเงินโฆษณาที่เผยแพร่ตามสื่อต่างๆ เป็นการคิดคำนวณโดยการใช้อัตรากลางที่เป็นมาตรฐานของการจัดเก็บค่าโฆษณาทางสื่อโทรทัศน์ จึงอาจไม่ใช่จำนวนเงินที่ผู้ประกอบการช่องรายการได้รับอย่างแท้จริง ซึ่งหากในความเป็นจริงผู้ประกอบการได้รับเม็ดเงินที่น้อยกว่ามูลค่าดังกล่าวแล้ว จึงอาจยังไม่เพียงพอต่อการประกอบการ ส่งผลให้ไม่สามารถดำเนินกิจการได้อย่างมีศักยภาพ และยังขาดสภาพคล่องในการชำระค่าธรรมเนียมใบอนุญาตให้ใช้คลื่นความถี่เพื่อให้บริการโทรทัศน์ภาคพื้นดินในระบบดิจิทัล ประเภทบริการทางธุรกิจระดับชาติ

๒.๔ การขยายโครงข่ายฯ ที่ล่าช้ากว่าแผนที่กำหนดไว้และการผ่อนผันให้กับผู้รับใบอนุญาตโครงข่ายบางรายการทำให้ประชาชนมีการตอบรับต่อการรับชมช่องรายการโทรทัศน์ที่น้อยกว่าที่คาดการณ์ เนื่องจากการขยายโครงข่ายนั้นมีผลโดยตรงต่อการเข้าถึงบริการโทรทัศน์ภาคพื้นดินในระบบดิจิทัลของผู้บริโภค อันเป็นสาเหตุหนึ่งทีลดขีดความสามารถในการสร้างผลประกอบการให้เป็นไปตามแผนการดำเนินงานที่ผู้ประกอบการได้วางเอาไว้ตั้งแต่แรก

๒.๕ ที่ผ่านมา การประชาสัมพันธ์โครงการสนับสนุนประชาชนในการเปลี่ยนผ่านไปสู่การรับชมโทรทัศน์ภาคพื้นดินในระบบดิจิทัล ที่ให้ประชาชนสามารถนำคู่มือมาเป็นส่วนลดในการแลกซื้อกล่องรับสัญญาณโทรทัศน์ระบบดิจิทัลภาคพื้นดิน (Set Top Box) และเครื่องรับสัญญาณโทรทัศน์ภาคพื้นดินในระบบดิจิทัลแบบมีจอภาพแสดงผล (iDTV) ยังไม่มากเพียงพอที่จะกระตุ้นให้ประชาชนรับชมช่องรายการดิจิทัล ส่งผลให้เม็ดเงินที่ผู้ประกอบการได้รับไม่เป็นไปตามที่คาดการณ์ไว้ในช่วงที่ตัดสินใจเข้าร่วมการประมูล

### ๓. ประโยชน์ที่จะเกิดขึ้นหากมีการเลื่อนเวลาในการชำระค่าธรรมเนียมใบอนุญาตให้ใช้คลื่นความถี่เพื่อให้บริการโทรทัศน์ภาคพื้นดินในระบบดิจิทัล ประเภทบริการทางธุรกิจระดับชาติ

หากมีการเลื่อนเวลาในการชำระค่าธรรมเนียมใบอนุญาตให้ใช้คลื่นความถี่เพื่อให้บริการโทรทัศน์ภาคพื้นดินในระบบดิจิทัล ประเภทบริการทางธุรกิจระดับชาติ จะส่งผลให้เกิดประโยชน์ต่อสาธารณะในระยะยาว รวมถึงก่อให้เกิดประโยชน์ต่อรัฐ ในด้านต่างๆ ดังนี้

๓.๑ การเร่งรัดให้ชำระเงินค่าธรรมเนียมใบอนุญาตให้ใช้คลื่นความถี่ฯ ทั้งที่สภาพเศรษฐกิจไม่สอดคล้องกับการคาดการณ์ในช่วงของการประมูลคลื่นความถี่ฯ อาจจะทำให้ผู้ประกอบการไม่สามารถดำเนินกิจการต่อไปได้ ซึ่งอาจจะทำให้รัฐอาจสูญเสียรายได้ที่ผู้ประกอบการจะจ่ายทิ้งในส่วนของราคาขั้นต่ำ และในส่วนที่เกินกว่าราคาขั้นต่ำ ซึ่งเป็นการเสียประโยชน์ทั้งต่อภาครัฐที่จะไม่ได้รับรายได้จากการประมูลคลื่นความถี่ในงวดที่เหลือ ทำให้รัฐขาดโอกาสในการนำเงินดังกล่าวไปพัฒนาประเทศ รวมไปถึงการที่ประชาชนจะต้องสูญเสียช่องรายการที่ดีมีคุณภาพไปจากการล้มหายไปของช่องรายการที่ไม่สามารถอยู่รอดได้ภายใต้ภาวะเศรษฐกิจในปัจจุบัน ดังนั้น หากให้มีการเลื่อนเวลาในการชำระค่าธรรมเนียมใบอนุญาตให้ใช้คลื่นความถี่ฯ ออกไปจะก่อให้เกิดประโยชน์ต่อประชาชนโดยรวมในการได้รับชมรายการที่ดีมีคุณภาพและหลากหลาย อันจะส่งผลกระทบทางบวกต่ออุตสาหกรรมโทรทัศน์ไทยอีกด้วย

๓.๒ การเลื่อนเวลาชำระค่าธรรมเนียมใบอนุญาตให้ใช้คลื่นความถี่ฯ ถือเป็นภาระผ่อนผันการจ่ายเงินค่าธรรมเนียม ซึ่งจะก่อให้เกิดเป็นความมั่นคงในอนาคต นั่นคือ จะเป็นการทำให้ผู้ประกอบการยังสามารถนำเงินจำนวนดังกล่าวไปเป็นงบประมาณสานต่อกิจการ ด้วยการผลิตและพัฒนาอาหารรายการที่มีคุณภาพมากยิ่งขึ้นไปอีก ซึ่งทำให้ประชาชนได้รับประโยชน์โดยตรงจากการได้รับบริการที่มีคุณภาพ เป็นส่วนหนึ่งของการพัฒนาคุณภาพชีวิตของประชาชนทุกเพศทุกวัยและสังคมโดยรวม ช่วยสามารถเปลี่ยนให้เป็นการสร้างมูลค่าเพิ่มทางด้านความเป็นอยู่ที่ดี การมีแบบอย่างที่ดี การปลูกฝังทางวัฒนธรรมที่ดี จากการได้รับรายการที่มีเนื้อหาสาระที่ดีของประชาชนได้มากขึ้นอีกอย่างต่อเนื่อง

๓.๓ การเลื่อนเวลาชำระค่าธรรมเนียมใบอนุญาตให้ใช้คลื่นความถี่ฯ ของผู้ประกอบการ จะช่วยลดความเสี่ยงต่อการเพิ่มทุนของผู้ประกอบการ เพื่อนำเม็ดเงินที่ได้จากการเพิ่มทุนมาจ่ายค่าธรรมเนียม เพื่อให้การประกอบการอยู่รอดต่อไปได้ เนื่องจากการเพิ่มทุนนี้อาจส่งผลกระทบต่อผู้มีอำนาจเหนือตลาดอย่างมีนัยสำคัญในกิจการโทรทัศน์และเกิดการครอบงำสื่อ ซึ่งอาจส่งผลให้เกิดการผูกขาดหรือก่อให้เกิดความไม่เป็นธรรมในการแข่งขัน อันเป็นการขัดต่อเจตนารมณ์ของกฎหมายได้