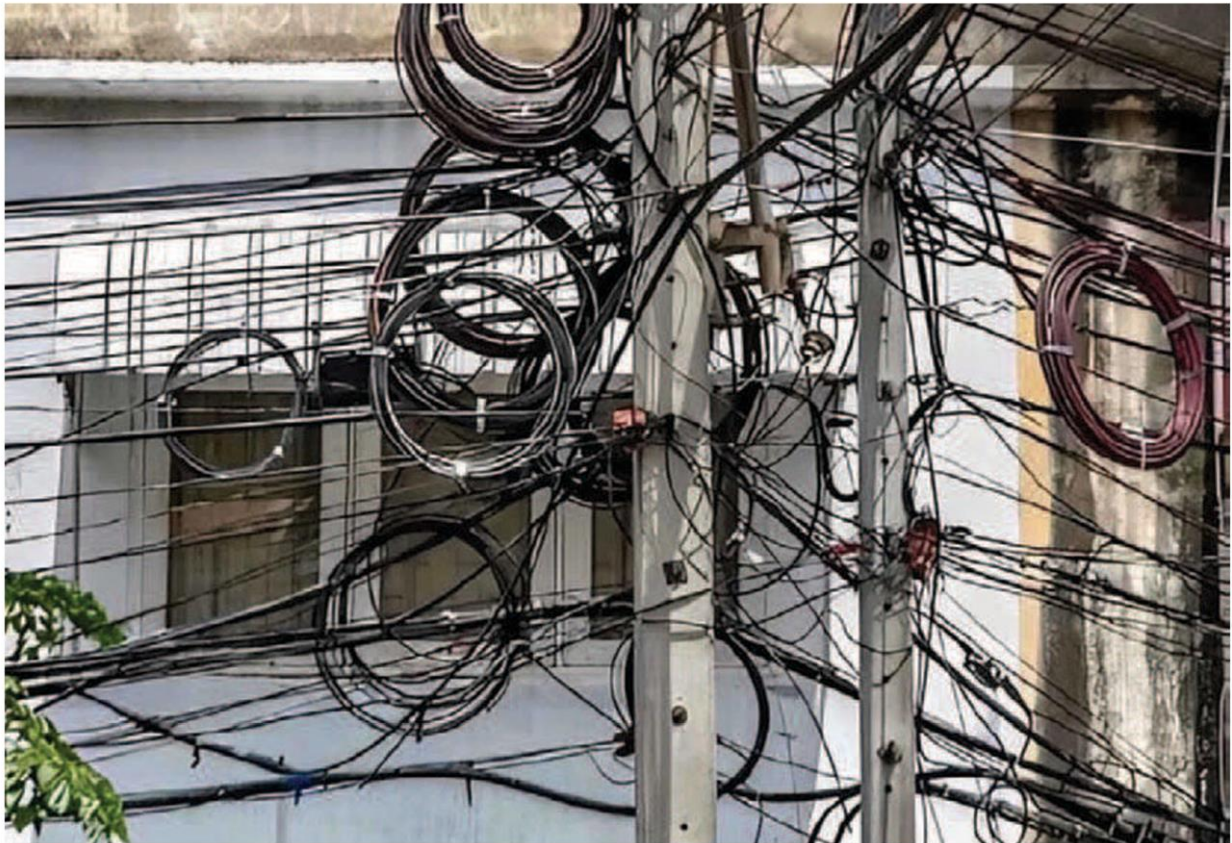


# เปิดแผน 'กสทช.' นำสายสื่อสารลงดิน 'กทม.-ปริมณฑล' มั่นใจต้องแล้วเสร็จปี67



**กรุงเทพธุรกิจ** ● สำนักงาน กสทช. เปิดรายละเอียดแผนการจัดระเบียบสายสื่อสารพื้นที่ กทม.-ปริมณฑล แบ่งเป็นการจัดระเบียบสาย 151 เส้นทาง ระยะทาง 440.21 กม.และ การนำสายสื่อสารลงท่อร้อยสายใต้ดิน 32 เส้นทาง ระยะทาง 67.02 กม.มั่นใจดำเนินการแล้วเสร็จภายในปี 67

สายโทรคมนาคมตามเสาไฟฟ้า ยังคงเป็นปัญหาในประเทศไทย โดยเฉพาะในเมืองหลวงและพื้นที่ชุมชนอย่างต่อเนื่อง ทั้งเรื่องของทัศนียภาพ อุบัติเหตุ เมื่อมีสายระโยงระยางลงมาบนท้องถนน รวมถึงปัญหาไฟไหม้สายสื่อสาร ด้วย

แต่สิ่งสำนักงานคณะกรรมการกิจการกระจายเสียง กิจการโทรทัศน์ และกิจการโทรคมนาคมแห่งชาติ (กสทช.) ในฐานะผู้กำกับดูแลธุรกิจโทรคมนาคม ทำได้คือการประสานการทำงานร่วมกับเจ้าของพื้นที่ในแต่ละจังหวัด และการไฟฟ้านครหลวง (กฟน.) ซึ่งเป็นเจ้าภาพหลักในการนำสายสื่อสารลงท่อร้อยสาย เนื่องจากแต่เดิมเอกชนใช้การพาดสายบนเสาไฟฟ้าในราคาไม่แพง ดังนั้นหาก กสทช.จะบังคับเอกชนให้ลงไปเช่าท่อร้อยสายในราคาที่แพงขึ้นกว่า 10 เท่า จึงเป็นเรื่องยาก

ดังนั้น แผนการจัดระเบียบ



**แผนการจัดระเบียบสายสื่อสาร พื้นที่ กทม.-ปริมณฑล แบ่งเป็น 151 เส้นทาง ระยะทาง 440.21 กม. และการนำสายสื่อสารลงท่อร้อยสายใต้ดิน 32 เส้นทาง ระยะทาง 67.02 กม.**



สายสื่อสารและการนำสายสื่อสารลงท่อร้อยสาย ส่วนใหญ่จึงเป็นการทำงานร่วมกับกฟน. หากกฟน. มีแผนในการทักเสไฟฟ้า ในเส้นทางไหน ก็จะมีการนำสายสื่อสารลงไปด้วย แต่หากยังไม่มีกทท. กสทช. ก็ต้องดำเนินการจัดระเบียบสายสำรวจสายตาย หรือ สายที่ไม่ได้ใช้งาน โดยการตัดทิ้ง และติดตามสายที่เกิดขึ้นใหม่ ต้องขออนุญาตก่อนดำเนินการลากสาย รวมถึงการมีนโยบาย Single Last Mile ในการลากสายเข้าหมู่บ้าน ขอให้เจ้าภาพเพียงรายเดียว แม้เพราะปัญหาสายรก รุงรัง ส่วนใหญ่มาจากประชาชนเปลี่ยนผู้ใช้บริการ ทำให้มีการลากสายเพิ่ม ให้เปลี่ยนเป็นใช้สายเดี่ยวร่วมกัน

**สำหรับแผนการจัดระเบียบสายสื่อสารและการนำสายสื่อสารลงท่อร้อยสาย ของกสทช.ปี 2567 ประกอบด้วย**

- 1.การจัดระเบียบสายสื่อสารจำนวน 151 เส้นทาง ระยะทาง 440.21 กิโลเมตร (กม.)
  - 2.การนำสายสื่อสารลงท่อร้อยสายใต้ดิน จำนวน 32 เส้นทาง ระยะทาง 67.02 กม.
- มีผู้ให้บริการ จำนวน 7 ราย ประกอบด้วย**
- 1.บริษัท โทรคมนาคมแห่งชาติ จำกัด (มหาชน) หรือ NT จำนวน 7 เส้นทาง ระยะทาง 17.4 กม.
  - 2.บริษัท แอดวานซ์ ไวร์เลส เน็ทเวอร์ค จำกัด หรือ AWN จำนวน 10 เส้นทาง ระยะทาง 16.9กม.
  - 3.บริษัท ทริปเปิ้ลทีโปรดแบนด์ จำกัด (มหาชน) หรือ 3BB จำนวน 4 เส้นทาง ระยะทาง 12.3 กม.
  - 4.บริษัท ทู คอรัปอเรชั่น จำกัด (มหาชน) หรือ TRUE จำนวน 6 เส้นทาง ระยะทาง 10.1 กม.
  - 5.บริษัท อินเทอร์เน็ตประเทศไทย จำกัด (มหาชน) หรือ ITEL จำนวน 2 เส้นทาง ระยะทาง 5.3 กม.
  - 6.บริษัท ยูไนเต็ด อินฟอร์เมชั่น ไฮเวย์ จำกัด หรือ UIH จำนวน 2 เส้นทาง ระยะทาง 1.3 กม.

7.บริษัท ซิมโพนี คอมมูนิเคชั่น จำกัด (มหาชน) หรือ SYMC จำนวน 1 เส้นทาง ระยะทาง 3.72 กม.

อย่างไรก็ตาม ที่ผ่านมา NT มีความพยายามในการขอเป็นผู้ให้บริการท่อร้อยสาย เพื่อให้การนำสายสื่อสารลงดินรวดเร็วขึ้น ไม่ต้องรอโครงการที่กฟน.ทำ นั่นคือการทักเส และสร้างท่อร้อยสายใหม่ เพื่อให้สายไฟฟ้าและสายสื่อสารอยู่ร่วมกัน จึงต้องใช้เวลานาน แต่เนื่องจาก NT มีท่อร้อยสายพร้อมใช้งานได้ทันที 4,450 กม. ทั่วประเทศ แบ่งเป็นท่อร้อยสายในพื้นที่นครหลวง 3,600 กิโลเมตร และภูมิภาค 850 กม. สามารถทำได้ทันที แต่ด้วยราคาเช่าที่ NT ตั้งไว้สูงกว่า การพาดสาย 10 เท่า

ดังนั้น จึงทำให้ความพยายามของ NT ไม่เป็นผล และรัฐบาลก็ไม่มิ่งงบประมาณมาช่วยเอกชน แม้ว่าในสมัยที่นายชัยวุฒิ ธนาคมานุสรณ์ อดีตรัฐมนตรีว่าการกระทรวงดิจิทัลเพื่อเศรษฐกิจและสังคม (ดีอี) ในสมัย พล.อ.ประยุทธ์ จันทร์โอชา เป็นนายกรัฐมนตรี เคยปากว่าจะอาสาของงบประมาณจากรัฐบาล มาเดินหน้าโครงการนี้ ก็ยังต้องพับไป

ขณะที่ กทม.เอง ในสมัย พล.ต.อ.อัศวิน ขวัญเมือง เป็นผู้ว่ากทม.ก็มีการให้บริษัทกรุงเทพธนาคม จำกัด เปิดโครงการหาผู้ประมูลมาสร้างท่อร้อยสายใหม่ เช่นกัน แต่เมื่อนำร่องทำในบางพื้นที่แล้ว ก็ไม่มีเอกชนรายใดมาเช่า เช่นกันด้วยราคาที่แพงกว่าการพาดสายบนเสาไฟฟ้าแบบเดิมๆ

**TELECOM**

# NBTC targets foreign criminals

**KOMSAN TORTERMMVASANA**

The National Broadcasting and Telecommunications Commission (NBTC) has stepped up measures to suppress crime that uses local mobile operators' telecom signals at the nation's borders.

The regulator recently held an urgent meeting with private telecom operators to jointly set measures to deal with issue in border areas.

NBTC deputy secretary-general Trairat Viriyasirikul said the regulator found in many border areas, there are activities that could lead to the use of mobile signals from Thai operators' base stations to conduct crimes, such as call centre scams or online illegal gambling.

These actions have damaged Thailand's economy, security and international relations, he said.

As part of short-term measures to halt this damage, the NBTC ordered

Thai telecom operators to remove or adjust the direction of mobile signals to limit the service area to cover only Thailand.

Operators have to prevent the signals from reaching neighbouring nations, or else criminals living near the borders can use these signals, said the regulator.

Operators also have to monitor unusually high internet traffic near borders, said Mr Trairat.

The measures initially cover seven areas, including the border areas of the Mae Sai district of Chiang Rai, Aranyaprathet district of Sa Kaeo province, and Mae Sot district of Tak province.

The NBTC also instructed operators to report progress on their compliance every seven days.

The move aligns with the government policy of cracking down on cyber-criminals, said Mr Trairat.

On April 1, Prime Minister Srettha Thavisin told related organisations to provide concrete results of a crackdown on rampant online fraud within 30 days.

The number of online fraud complaints in April rose to 992 from 855 in March, attributed to a greater number of available channels for victims to file complaints, according to Digital Economy and Society Minister Prasert Jantararungthong.