

ประกาศคณะกรรมการกิจการกระจายเสียง กิจการโทรทัศน์ และกิจการโทรคมนาคมแห่งชาติ

เรื่อง กระบวนการออกใบอนุญาตตามกฎหมายว่าด้วยวิทยุคมนาคม
แบบอัตโนมัติ (Automatic License)

โดยที่เป็นการสมควรปรับเปลี่ยนกระบวนการออกใบอนุญาตตามกฎหมายว่าด้วยวิทยุคมนาคม เพื่อประโยชน์เป็นการลดต้นทุนในการเข้าสู่ตลาด ส่งเสริมศักยภาพทางการแข่งขันให้แก่ผู้ประกอบการรายย่อย และอำนวยความสะดวกให้แก่ผู้ประกอบการและผู้บริโภคในการเข้าถึงบริการ โทรคมนาคม รวมทั้งเพื่อให้การดำเนินการพิจารณาออกใบอนุญาตเป็นไปอย่างรวดเร็ว โปร่งใส มีประสิทธิภาพ และสอดคล้องตามบทบัญญัติของกฎหมาย

อาศัยอำนาจตามความในมาตรา ๒๗ (๔) (๒๔) ประกอบกับมาตรา ๓๓ มาตรา ๘๐ และมาตรา ๘๑ วรรคสอง แห่งพระราชบัญญัติองค์กรจัดสรรคลื่นความถี่และกำกับการประกอบ กิจการวิทยุกระจายเสียง วิทยุโทรทัศน์ และกิจการโทรคมนาคม พ.ศ. ๒๕๕๓ อันเป็นกฎหมายที่มี บทบัญญัติบางประการเกี่ยวกับการจำกัดสิทธิและเสรีภาพของบุคคล ซึ่งมาตรา ๒๙ ประกอบกับมาตรา ๓๕ มาตรา ๓๖ มาตรา ๔๑ มาตรา ๔๓ มาตรา ๔๕ มาตรา ๔๖ มาตรา ๔๗ มาตรา ๖๑ และ มาตรา ๖๔ ของรัฐธรรมนูญแห่งราชอาณาจักรไทย บัญญัติให้กระทำได้โดยอาศัยอำนาจตามบทบัญญัติ แห่งกฎหมาย ประกอบกับมาตรา ๖ และมาตรา ๒๙ แห่งพระราชบัญญัติวิทยุคมนาคม พ.ศ. ๒๕๔๘ ซึ่งแก้ไขเพิ่มเติมโดยพระราชบัญญัติวิทยุคมนาคม (ฉบับที่ ๓) พ.ศ. ๒๕๓๕ อันเป็น กฎหมายที่มีบทบัญญัติบางประการเกี่ยวกับการจำกัดสิทธิและเสรีภาพของบุคคล ซึ่งมาตรา ๒๙ ประกอบกับมาตรา ๓๒ มาตรา ๓๓ มาตรา ๓๕ มาตรา ๓๖ มาตรา ๔๑ มาตรา ๔๓ มาตรา ๔๕ มาตรา ๔๖ และมาตรา ๔๗ ของรัฐธรรมนูญแห่งราชอาณาจักรไทย บัญญัติให้กระทำได้โดยอาศัย อำนาจตามบทบัญญัติแห่งกฎหมาย คณะกรรมการกิจการโทรคมนาคมแห่งชาติ ปฏิบัติหน้าที่ คณะกรรมการกิจการกระจายเสียง กิจการโทรทัศน์ และกิจการโทรคมนาคมแห่งชาติ จึงกำหนด กระบวนการออกใบอนุญาตตามกฎหมายว่าด้วยวิทยุคมนาคมแบบอัตโนมัติ (Automatic License) ไว้ ดังต่อไปนี้

ข้อ ๑ ประกาศนี้เรียกว่า “ประกาศคณะกรรมการกิจการกระจายเสียง กิจการโทรทัศน์ และกิจการโทรคมนาคมแห่งชาติ เรื่อง กระบวนการออกใบอนุญาตตามกฎหมายว่าด้วยวิทยุคมนาคม แบบอัตโนมัติ (Automatic License)”

ข้อ ๒ ประกาศนี้ให้ใช้บังคับตั้งแต่วันถัดจากวันประกาศในราชกิจจานุเบกษาเป็นต้นไป

ข้อ ๓ บรรดาประกาศ ระเบียบ ข้อบังคับ และคำสั่งอื่นใดในส่วนที่กำหนดไว้แล้ว ในประกาศนี้ หรือซึ่งขัดหรือแย้งกับประกาศนี้ ให้ใช้ประกาศนี้แทน

ข้อ ๔ ในประกาศนี้

“คณะกรรมการ” หมายความว่า คณะกรรมการกิจการโทรคมนาคมแห่งชาติ ปฏิบัติหน้าที่ คณะกรรมการกิจการกระจายเสียง กิจการโทรทัศน์ และกิจการโทรคมนาคมแห่งชาติ

“สำนักงาน” หมายความว่า สำนักงานคณะกรรมการกิจการกระจายเสียง กิจการโทรทัศน์ และกิจการโทรคมนาคมแห่งชาติ

“พนักงานเจ้าหน้าที่” หมายความว่า พนักงานสำนักงานคณะกรรมการกิจการกระจายเสียง กิจการโทรทัศน์ และกิจการโทรคมนาคมแห่งชาติ ซึ่งคณะกรรมการกิจการโทรคมนาคมแห่งชาติ ปฏิบัติหน้าที่คณะกรรมการกิจการกระจายเสียง กิจการโทรทัศน์ และกิจการโทรคมนาคมแห่งชาติ มอบหมายให้ปฏิบัติหน้าที่ตามประกาศนี้

ข้อ ๕ การยื่นขอรับใบอนุญาตตามประเภทของใบอนุญาต วัตถุประสงค์ของการอนุญาต และลักษณะของการอนุญาตที่ปรากฏในภาคผนวก ก แนบท้ายประกาศนี้ ให้ดำเนินการ ตามกระบวนการขั้นตอนที่กำหนดในประกาศนี้

ข้อ ๖ การขอรับและออกใบอนุญาตตามกฎหมายว่าด้วยวิทยุคมนาคมแบบอัตโนมัติ (Automatic License) ตามประกาศนี้ ให้มีระยะเวลาดำเนินการแล้วเสร็จภายในสามวันทำการ นับแต่วันที่ยื่นคำขอรับใบอนุญาต โดยมีขั้นตอนดังต่อไปนี้

๖.๑ ให้ผู้ประสงค์ขอรับใบอนุญาตยื่นคำขอตามแบบที่กำหนดต่อสำนักงาน โดยกรอกรายละเอียดในแบบคำขอให้ครบถ้วนถูกต้อง และแนบเอกสารหลักฐานที่มีรายละเอียด ครบถ้วนสมบูรณ์ และข้อมูลที่จำเป็น ตามที่กำหนดไว้ในประกาศหรือระเบียบที่เกี่ยวข้อง

๖.๒ ให้สำนักงานตรวจสอบความครบถ้วนถูกต้องของเอกสารหลักฐาน และข้อมูล ตามข้อ ๖.๑ ทั้งนี้ หากรายละเอียดของเอกสารหลักฐานหรือข้อมูลไม่ครบถ้วนสมบูรณ์ในสาระสำคัญ สำนักงานจะไม่พิจารณาคำขอรับใบอนุญาตและคืนเอกสารที่ยื่นมาทั้งหมดแก่ผู้ยื่นขอรับใบอนุญาต

เอกสารหลักฐานที่เป็นสาระสำคัญตามที่กำหนดไว้แล้วในประกาศหรือระเบียบที่เกี่ยวข้อง ถือเป็นเอกสารที่มีความจำเป็นประกอบการพิจารณาออกใบอนุญาต ซึ่งหากไม่ครบถ้วน ถูกต้อง อาจเป็นเหตุแห่งการไม่รับพิจารณาคำขอรับใบอนุญาตนั้นได้

สำนักงานอาจขอเอกสารหลักฐานเพิ่มเติมหรือข้อมูลอื่นใดที่จำเป็นประกอบการพิจารณาออกใบอนุญาต ซึ่งถือเป็นเอกสารสนับสนุน อันเป็นเอกสารหลักฐานหรือข้อมูลในส่วน ปลีกย่อยที่สามารถใช้เพื่อเสริมรายละเอียดหรือเพื่อยืนยันคุณสมบัติที่ได้รับการรับรองตามเอกสารที่เป็น สาระสำคัญได้

๖.๓ กรณีเอกสารครบถ้วนถูกต้อง ให้สำนักงานแจ้งผู้ยื่นคำขอรับใบอนุญาตชำระ ค่าธรรมเนียมใบอนุญาตตามอัตราที่คณะกรรมการประกาศกำหนด

๖.๔ ให้สำนักงานตรวจทานความถูกต้องของใบอนุญาต ก่อนจ่ายใบอนุญาต พร้อมเงื่อนไขในการอนุญาตให้แก่ผู้ยื่นคำขอรับใบอนุญาต

๖.๕ หากตรวจสอบพบว่า ไม่สามารถออกใบอนุญาตให้ได้ ให้สำนักงานแจ้งให้ผู้ยื่นคำขอรับใบอนุญาตทราบเป็นลายลักษณ์อักษร โดยแจ้งเหตุแห่งการปฏิเสธให้ผู้ยื่นคำขอรับใบอนุญาตทราบอย่างชัดเจน

แผนผังขั้นตอนการขอรับและออกใบอนุญาต ปรากฏตามภาคผนวก ข แนบท้ายประกาศนี้

ข้อ ๗ ใบอนุญาตให้มีอายุตามที่บัญญัติไว้ในมาตรา ๙ แห่งพระราชบัญญัติวิทยุคมนาคม พ.ศ. ๒๔๙๘ ซึ่งแก้ไขเพิ่มเติมโดยพระราชบัญญัติวิทยุคมนาคม (ฉบับที่ ๓) พ.ศ. ๒๕๓๕

ข้อ ๘ ค่าธรรมเนียมใบอนุญาต ให้เป็นไปตามอัตราที่คณะกรรมการประกาศกำหนด ทั้งนี้ ค่าธรรมเนียมดังกล่าวไม่สามารถเรียกคืนได้

ข้อ ๙ การดำเนินการตามประกาศนี้ เป็นการมอบหมายให้พนักงานเจ้าหน้าที่ปฏิบัติหน้าที่ ตามมาตรา ๓๓ แห่งพระราชบัญญัติองค์การจัดสรรคลื่นความถี่ และกำกับการประกอบกิจการ วิทยุกระจายเสียง วิทยุโทรทัศน์ และกิจการโทรคมนาคม พ.ศ. ๒๕๕๓ และให้สำนักงานรายงาน ผลการออกใบอนุญาตตามประกาศนี้ให้คณะกรรมการทราบทุกเดือน

ข้อ ๑๐ เงื่อนไขการอนุญาต

๑๐.๑ ผู้รับใบอนุญาตจะต้องปฏิบัติตามพระราชบัญญัติวิทยุคมนาคม พ.ศ. ๒๔๙๘ และที่แก้ไขเพิ่มเติม รวมทั้งประกาศ ระเบียบ ข้อบังคับ คำสั่ง และเงื่อนไขใบอนุญาตที่ออกตาม บทบัญญัติของพระราชบัญญัติดังกล่าวอย่างเคร่งครัด

๑๐.๒ ในกรณีที่สำนักงานตรวจสอบในภายหลังพบว่า มีการปลอมแปลง หรือแก้ไข เปลี่ยนแปลง ลดทอน แต่งเติม เนื้อหาของเอกสารหลักฐาน หรือมีการปิดบัง ซ่อนเร้นข้อมูลความจริง เพื่อประโยชน์ในการขอรับใบอนุญาต สำนักงานจะเสนอให้คณะกรรมการเพิกถอนใบอนุญาตนั้น

๑๐.๓ คณะกรรมการอาจกำหนดเงื่อนไขที่เกี่ยวข้องกับเครื่องวิทยุคมนาคม และอุปกรณ์วิทยุคมนาคม หรือการใช้เครื่องวิทยุคมนาคมหรืออุปกรณ์วิทยุคมนาคมดังกล่าวเพิ่มเติมได้ ในภายหลัง

ข้อ ๑๑ ในกรณีที่สำนักงานพิจารณาไม่ออกใบอนุญาตตามประกาศนี้ ผู้ยื่นคำขอรับ ใบอนุญาตมีสิทธิอุทธรณ์ต่อคณะกรรมการเพื่อให้ทบวนการพิจารณาภายในสิบห้าวันนับแต่วันที่รับแจ้ง หรือถือว่าได้รับการไม่อนุญาต ทั้งนี้ การอุทธรณ์ต้องปฏิบัติตามพระราชบัญญัติวิธีการปฏิบัติ ราชการทางปกครอง พ.ศ. ๒๕๓๙

ข้อ ๑๒ ในกรณีมีข้อโต้แย้งเกี่ยวกับการปฏิบัติตามประกาศนี้ ให้เลขาธิการเสนอ คณะกรรมการเพื่อวินิจฉัยชี้ขาด คำวินิจฉัยชี้ขาดของคณะกรรมการให้เป็นที่สุด

ข้อ ๑๓ ผู้ยื่นคำขอรับใบอนุญาตตามภาคผนวก ก ที่ได้ยื่นคำขอไว้แล้วก่อนประกาศนี้ ใช้บังคับ ให้อยู่ภายใต้บังคับของประกาศนี้ด้วย

ข้อ ๑๔ ประกาศนี้ให้ใช้บังคับได้จนถึงวันที่มีการแต่งตั้งคณะกรรมการกิจการกระจายเสียง กิจการโทรทัศน์ และกิจการโทรคมนาคมแห่งชาติ ตามพระราชบัญญัติองค์กรจัดสรรคลื่นความถี่ และกำกับการประกอบกิจการวิทยุกระจายเสียง วิทยุโทรทัศน์ และกิจการโทรคมนาคม พ.ศ. ๒๕๕๓ หรือจนกว่าคณะกรรมการจะมีคำสั่งเป็นอย่างอื่น ทั้งนี้ ให้สำนักงานรายงานผลการดำเนินการ ตามประกาศ พร้อมทั้งรวบรวมผลการประเมินความพึงพอใจของผู้ใช้บริการ นำเสนอต่อที่ประชุม คณะกรรมการกิจการกระจายเสียง กิจการโทรทัศน์ และกิจการโทรคมนาคมแห่งชาติเพื่อพิจารณา ปรับปรุงการดำเนินการตามประกาศนี้ หรือมีคำสั่งเป็นอย่างอื่นต่อไป

ประกาศ ณ วันที่ ๒๗ กรกฎาคม พ.ศ. ๒๕๕๔

ศาสตราจารย์ประสิทธิ์ ประพัฒมงคลการ

ประธานกรรมการกิจการโทรคมนาคมแห่งชาติ ปฏิบัติหน้าที่

ประธานกรรมการกิจการกระจายเสียง กิจการโทรทัศน์

และกิจการโทรคมนาคมแห่งชาติ

ภาคผนวก ก

ประเภทของใบอนุญาต วัตถุประสงค์ของการอนุญาต และลักษณะของการอนุญาต
ตามกฎหมายว่าด้วยวิทยุคมนาคม
ที่ใช้กระบวนการออกใบอนุญาตแบบอัตโนมัติ (Automatic License)

ประเภทใบอนุญาต	วัตถุประสงค์ของการอนุญาต	ลักษณะของการอนุญาต
ใบอนุญาตให้นำเข้า เครื่องวิทยุคมนาคม	การนำเข้าเพื่อสำรองจำหน่าย	<ul style="list-style-type: none"> - เครื่องวิทยุคมนาคมตราอักษร และแบบรุ่นที่ผ่านการตรวจสอบและรับรองมาตรฐานแล้ว (ยกเว้นเครื่องวิทยุคมนาคมแบบสังเคราะห์ความถี่ประเภท 1) - เครื่องวิทยุคมนาคมที่ใช้ในกิจการโทรคมนาคม ซึ่งเป็นส่วนของผู้ใช้บริการ (customer equipment: CE) - เครื่องวิทยุคมนาคมที่ใช้ในกิจการวิทยุคมนาคม เพื่อการใช้งานโดยประชาชนทั่วไป - จานสายอากาศและอุปกรณ์รับสัญญาณโทรทัศน์ผ่านดาวเทียม (TV Receive Only) หรือจานสายอากาศที่ใช้รับเพียงอย่างเดียว (Receive Only) ในกิจการสื่อสารผ่านดาวเทียม - เครื่องวิทยุคมนาคมอื่นที่ กทช. หรือ กสทช. กำหนดให้ใช้กระบวนการออกใบอนุญาตแบบอัตโนมัติ
	การนำเข้าเพื่อส่งมอบ	<ul style="list-style-type: none"> - เครื่องวิทยุคมนาคมที่หน่วยงานของรัฐ หรือหน่วยงานเอกชนเฉพาะราย ได้รับอนุญาตจาก กทช. หรือ กสทช. ให้ใช้เครื่องวิทยุคมนาคม และคลื่นความถี่ที่เครื่องวิทยุคมนาคมนั้นใช้งาน ได้ถูกจัดสรรให้แก่ผู้ได้รับอนุญาตให้ใช้คลื่นความถี่โดยมีสิทธิใช้งานได้ตามกฎหมาย - เครื่องวิทยุคมนาคมอื่นที่ กทช. หรือ กสทช. กำหนดให้ใช้กระบวนการออกใบอนุญาตแบบอัตโนมัติ
	การนำเข้าเพื่อเป็นตัวอย่างใน การประกวดราคาหรือนำมา สาธิต	เครื่องวิทยุคมนาคมทุกประเภท โดยมีเงื่อนไขให้นำออกภายหลังการประกวดราคาหรือนำมาสาธิต หรือต้องได้รับใบอนุญาตให้มีเครื่องวิทยุคมนาคมไว้ในครอบครองแล้วแต่กรณี
	การนำเข้าเพื่อใช้ในกิจการ โทรคมนาคมร่วมกับหน่วยงาน ของรัฐ	- เครื่องวิทยุคมนาคมที่ใช้สำหรับการทดแทนเครื่องเดิม และ/หรือที่ใช้สำหรับการขยายหรือขอตั้งสถานีวิทยุคมนาคมเพิ่มเติม โดยใช้คลื่นความถี่เดิมที่ได้รับอนุญาตไว้แล้ว ทั้งนี้ หากเป็นกรณีที่อยู่ภายใต้สัญญาสัมปทาน ผู้ยื่นคำขอรับใบอนุญาตต้องแจ้งให้คู่สัญญาทราบด้วย

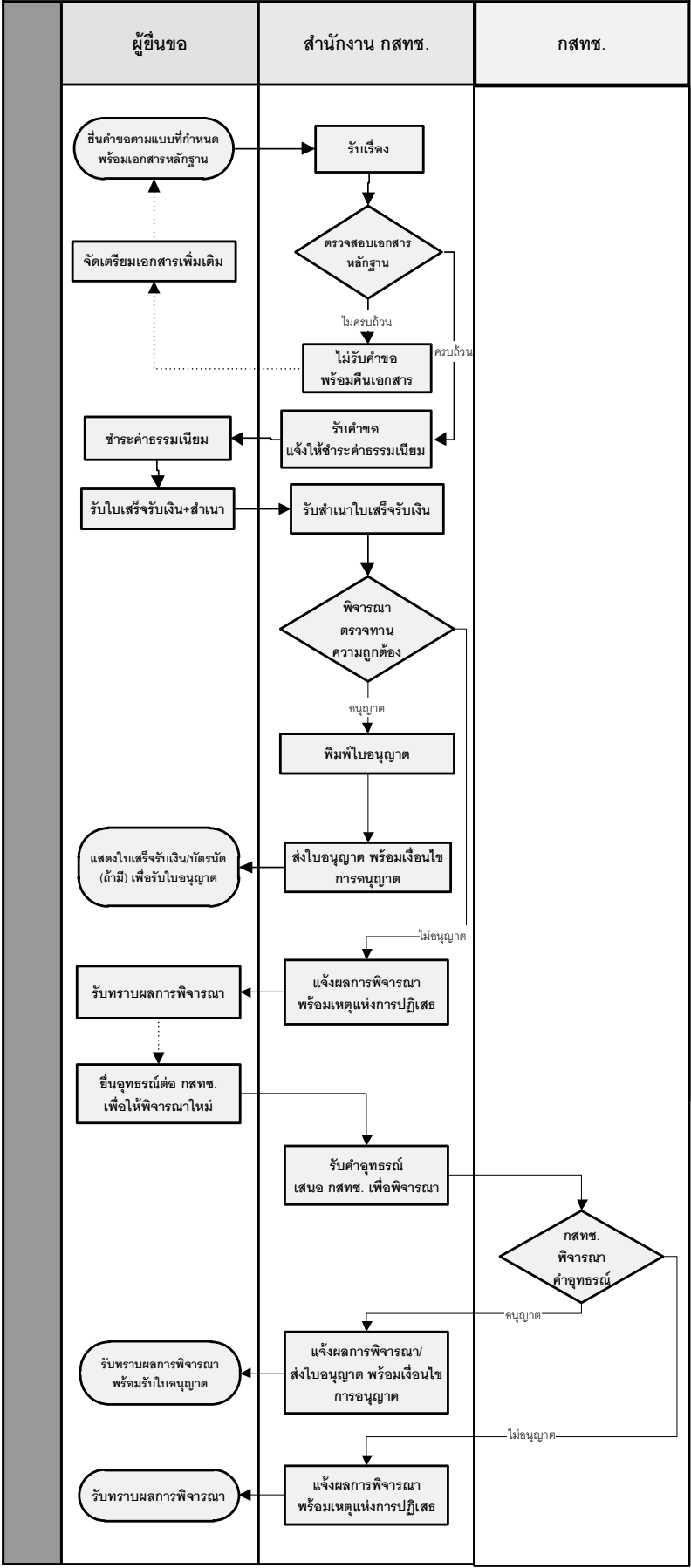
ประเภทใบอนุญาต	วัตถุประสงค์ของการอนุญาต	ลักษณะของการอนุญาต
		- เครื่องวิทยุคมนาคมอื่นที่ กทช. หรือ กสทช. กำหนดให้ใช้ กระบวนการออกใบอนุญาตแบบอัตโนมัติ
	การนำเข้าเพื่อการตรวจสอบ และรับรองมาตรฐานเครื่อง โทรคมนาคมและอุปกรณ์	เครื่องวิทยุคมนาคมทุกประเภท ที่ประสงค์จะยื่นขอ ตรวจสอบและรับรองมาตรฐาน ตามประกาศ กทช. หรือ กสทช. ที่เกี่ยวข้อง
ใบอนุญาตให้ทำเครื่อง วิทยุคมนาคม	การทำเพื่อสำรองจำหน่าย	- เครื่องวิทยุคมนาคมตราอักษร และแบบรุ่นที่ผ่าน การตรวจสอบและรับรองมาตรฐานแล้ว (ยกเว้นเครื่องวิทยุ คมนาคมแบบส่งเคราะห์ความถี่ประเภท 1) - เครื่องวิทยุคมนาคมที่ใช้ในกิจการโทรคมนาคม ซึ่งเป็นส่วน ของผู้ให้บริการ (customer equipment: CE) - เครื่องวิทยุคมนาคมที่ใช้ในกิจการวิทยุคมนาคม เพื่อการใช้ งานโดยประชาชนทั่วไป - งานสายอากาศและอุปกรณ์รับสัญญาณโทรทัศน์ผ่าน ดาวเทียม (TV Receive Only) หรืองานสายอากาศที่ใช้รับ เพียงอย่างเดียว (Receive Only) ในกิจการสื่อสารผ่าน ดาวเทียม - เครื่องวิทยุคมนาคมอื่นที่ กทช. หรือ กสทช. กำหนดให้ใช้ กระบวนการออกใบอนุญาตแบบอัตโนมัติ
	การทำเพื่อสาธิต	เครื่องวิทยุคมนาคมทุกประเภท โดยมีเงื่อนไขต้องได้รับ ใบอนุญาตให้มีเครื่องวิทยุคมนาคมไว้ในครอบครองใน ภายหลัง
	การทำเพื่อศึกษา ค้นคว้า และ ทดลอง	เครื่องวิทยุคมนาคมทุกประเภท โดยมีเงื่อนไขต้องส่งเครื่อง วิทยุคมนาคมให้สำนักงาน กทช. ตรวจสอบลักษณะทาง วิชาการก่อนออกใบอนุญาตให้มีเครื่องวิทยุคมนาคมไว้ใน ครอบครองในภายหลัง
	การทำเพื่อการตรวจสอบและ รับรองมาตรฐานเครื่อง โทรคมนาคมและอุปกรณ์	เครื่องวิทยุคมนาคมทุกประเภท ที่ประสงค์จะยื่นขอ ตรวจสอบและรับรองมาตรฐาน ตามประกาศ กทช. หรือ กสทช. ที่เกี่ยวข้อง
ใบอนุญาตให้นำออก เครื่องวิทยุคมนาคม	การนำออก และการนำออกเพื่อ ซ่อมแซม	เครื่องวิทยุคมนาคมทุกประเภท
ใบอนุญาตให้ค้าเครื่อง วิทยุคมนาคม	การค้า และการค้าเพื่อซ่อมแซม	เครื่องวิทยุคมนาคมทุกประเภท
ใบอนุญาตให้มีเครื่อง วิทยุคมนาคม	-	- เครื่องวิทยุคมนาคมสำหรับประชาชน (Citizen Band: CB) - เครื่องวิทยุคมนาคมในกิจการวิทยุสมัครเล่น - เครื่องวิทยุคมนาคมของผู้ที่ได้รับใบอนุญาตประกอบ กิจการ และเป็นไปตามเงื่อนไขแนบท้ายใบอนุญาตประกอบ กิจการ และ/หรือตามมติที่ประชุม กทช. หรือ กสทช.

ประเภทใบอนุญาต	วัตถุประสงค์ของการอนุญาต	ลักษณะของการอนุญาต
		- เครื่องวิทยุคมนาคมตราอักษร และแบบรุ่นที่ผ่านการตรวจสอบและรับรองมาตรฐานแล้ว
ใบอนุญาตให้ใช้เครื่องวิทยุคมนาคม	-	- เครื่องวิทยุคมนาคมสำหรับประชาชน (Citizen Band: CB) ตราอักษร และแบบรุ่นที่ผ่านการตรวจสอบและรับรองมาตรฐานแล้ว - เครื่องวิทยุคมนาคมในกิจการวิทยุสมัครเล่น ตราอักษร และแบบรุ่นที่ผ่านการตรวจสอบและรับรองมาตรฐานแล้ว - เครื่องวิทยุคมนาคมของผู้ที่ได้รับใบอนุญาตประกอบกิจการตราอักษร และแบบรุ่นที่ผ่านการตรวจสอบและรับรองมาตรฐานแล้ว และเป็นไปตามเงื่อนไขแนบท้ายใบอนุญาตประกอบกิจการ และ/หรือตามมติที่ประชุม กทช. หรือ กสทช.
ใบอนุญาตให้ตั้งสถานีวิทยุคมนาคม	-	- สถานีวิทยุคมนาคมสำหรับประชาชน (Citizen Band: CB) - สถานีวิทยุคมนาคมในกิจการวิทยุสมัครเล่น - สถานีวิทยุคมนาคมของผู้ที่ได้รับใบอนุญาตประกอบกิจการ ซึ่งเป็นไปตามเงื่อนไขแนบท้ายใบอนุญาตประกอบกิจการ และ/หรือตามมติที่ประชุม กทช. หรือ กสทช.
ใบอนุญาตพนักงานวิทยุคมนาคม	-	- พนักงานวิทยุคมนาคมประจำสถานีวิทยุคมนาคมในเรือ - พนักงานวิทยุคมนาคมประจำสถานีวิทยุคมนาคมสมัครเล่น

ภาคผนวก ข

แผนผังขั้นตอนการขอรับและออกใบอนุญาตตามกฎหมายว่าด้วยวิทยุคมนาคม
ที่ใช้กระบวนการออกใบอนุญาตแบบอัตโนมัติ (Automatic License)

การยื่นขอรับและออกใบอนุญาตตามกฎหมายว่าด้วยวิทยุคมนาคม แบบอัตโนมัติ



ภายใน 3 วันทำการ
(กรณีเอกสารหลักฐานครบถ้วน)

ภายใน 15 วัน