

# การสำรวจพฤติกรรมการใช้และการเข้าถึงโทรคมนาคม พ.ศ. 2567



# การสำรวจพฤติกรรมการใช้และการเข้าถึงโทรคมนาคม พ.ศ. 2567



## หน่วยงานเจ้าของเรื่อง

กลุ่มสถิติเพื่อติดตามและประเมินผลนโยบายภาครัฐ 1 กองสถิติสาธารณมิติ

สำนักงานสถิติแห่งชาติ กระทรวงดิจิทัลเพื่อเศรษฐกิจและสังคม

โทรศัพท์ 0 2142 1277 - 78 โทรสาร 0 2143 8138 - 9

ไปรษณีย์อิเล็กทรอนิกส์ E-mail: [popinion@nso.go.th](mailto:popinion@nso.go.th)

เผยแพร่โดย

กองสถิติพยากรณ์  
สำนักงานสถิติแห่งชาติ  
ศูนย์ราชการเฉลิมพระเกียรติ 80 พรรษาฯ  
อาคารรัฐประศาสนภักดี ทิศเหนือ ชั้น 2  
ถนนแจ้งวัฒนะ เขตหลักสี่ กรุงเทพฯ 10210  
โทรศัพท์ 0 2141 7498  
โทรสาร 0 2143 8132  
ไปรษณีย์อิเล็กทรอนิกส์ : binfopub@nso.go.th  
ปีที่พิมพ์ 2567

ปีที่พิมพ์

## คำนำ

ปัจจุบันความเจริญก้าวหน้าทางด้านเทคโนโลยีและการสื่อสารโทรคมนาคม รวมทั้งการพัฒนาระบบการสื่อสารโทรคมนาคมมีความทันสมัยมากขึ้น ทั้งทางโทรศัพท์และอินเทอร์เน็ต ทำให้สามารถติดต่อสื่อสารกันได้หลากหลายช่องทางอย่างรวดเร็ว ผ่านการให้บริการที่หลากหลาย ประชาชนจึงมีทางเลือกในการเข้าถึงและเลือกใช้ระบบโทรคมนาคมมากขึ้น ซึ่งเป็นประโยชน์ต่อความสะดวกในการดำรงชีวิตของประชาชนรวมทั้งขับเคลื่อนเศรษฐกิจของประเทศ

**สำนักงานสถิติแห่งชาติ กระทรวงดิจิทัลเพื่อเศรษฐกิจและสังคม และสำนักงานคณะกรรมการกิจการกระจายเสียง กิจการโทรทัศน์ และกิจการโทรคมนาคมแห่งชาติ** ดำเนินการสำรวจพฤติกรรมการใช้และการเข้าถึงโทรคมนาคม พ.ศ. 2567 เพื่อเป็นข้อมูลให้หน่วยงานที่เกี่ยวข้องนำไปใช้ประโยชน์ในการวิเคราะห์ ออกแบบนโยบาย ส่งเสริม สนับสนุนและปรับปรุงการให้บริการในเรื่องเทคโนโลยีการสื่อสารโทรคมนาคมให้เกิดประโยชน์สูงสุดต่อประชาชน

ปัจจุบันความเจริญก้าวหน้าทางด้านเทคโนโลยีและการสื่อสารโทรคมนาคม รวมทั้งการพัฒนากระบวนการสื่อสารโทรคมนาคมมีความทันสมัยมากขึ้น ทั้งทางโทรศัพท์และอินเทอร์เน็ต ทำให้สามารถติดต่อสื่อสารกันได้หลากหลายช่องทางอย่างรวดเร็ว ผ่านการให้บริการที่หลากหลาย ประชาชนจึงมีทางเลือกในการเข้าถึง และเลือกใช้ระบบโทรคมนาคมมากขึ้น ซึ่งเป็นประโยชน์ต่อความสะดวกในการดำรงชีวิตของประชาชน รวมทั้งขับเคลื่อนเศรษฐกิจของประเทศ

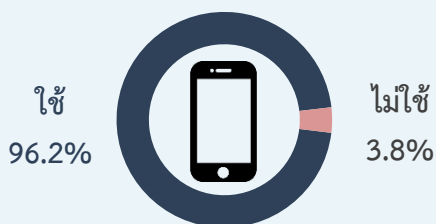
กระทรวงดิจิทัลเพื่อเศรษฐกิจและสังคม โดยสำนักงานสถิติแห่งชาติ ร่วมกับสำนักงานคณะกรรมการกิจการกระจายเสียง กิจการโทรทัศน์ และกิจการโทรคมนาคมแห่งชาติ (สำนักงาน กสทช.) ดำเนินการสำรวจพฤติกรรมการใช้และการเข้าถึงโทรคมนาคม พ.ศ. 2567 เพื่อเป็นข้อมูลให้หน่วยงานที่เกี่ยวข้องนำไปใช้ประโยชน์ในการวิเคราะห์ ออกแบบนโยบาย ส่งเสริม สนับสนุนและปรับปรุงการให้บริการในเรื่องเทคโนโลยีการสื่อสารโทรคมนาคมให้เกิดประโยชน์สูงสุดต่อประชาชน การสำรวจครั้งนี้ใช้แผนการเลือกตัวอย่างแบบ Stratified Two-stage Sampling โดยส่งเจ้าหน้าที่ของสำนักงานสถิติแห่งชาติไปสัมภาษณ์สมาชิกในครัวเรือนที่มีอายุตั้งแต่ 18 - 76 ปี ในครัวเรือนส่วนบุคคลทั่วประเทศ จำนวนตัวอย่างทั้งสิ้น 31,500 คน เก็บรวบรวมข้อมูลระหว่างวันที่ 1 - 31 ตุลาคม 2567 การสำรวจครั้งนี้ได้ผลสรุปของประชาชนตัวอย่าง ดังนี้

### 1. การใช้โทรศัพท์เคลื่อนที่ อินเทอร์เน็ตเคลื่อนที่ โทรศัพท์ประจำที่ และอินเทอร์เน็ตประจำที่

ประชาชนร้อยละ 96.2 ระบุว่าใช้โทรศัพท์เคลื่อนที่ ร้อยละ 3.8 ระบุว่าไม่ใช้โทรศัพท์เคลื่อนที่ โดยประชาชนที่ใช้โทรศัพท์เคลื่อนที่ร้อยละ 92.8 ระบุว่าใช้อินเทอร์เน็ตเคลื่อนที่ ประชาชนร้อยละ 2.1 ระบุว่าใช้โทรศัพท์ประจำที่ ส่วนประชาชนร้อยละ 43.9 ระบุว่าใช้อินเทอร์เน็ตประจำที่ และร้อยละ 56.1 ระบุว่าไม่ใช้อินเทอร์เน็ตประจำที่

ร้อยละของประชาชน จำแนกตามการใช้โทรศัพท์เคลื่อนที่ อินเทอร์เน็ตเคลื่อนที่ โทรศัพท์ประจำที่ อินเทอร์เน็ตประจำที่ และกลุ่มอายุ

#### การใช้โทรศัพท์เคลื่อนที่



#### ใช้อินเทอร์เน็ตเคลื่อนที่



หมายเหตุ : อินเทอร์เน็ตเคลื่อนที่จากประชาชนที่ใช้โทรศัพท์เคลื่อนที่

#### การใช้โทรศัพท์ประจำที่



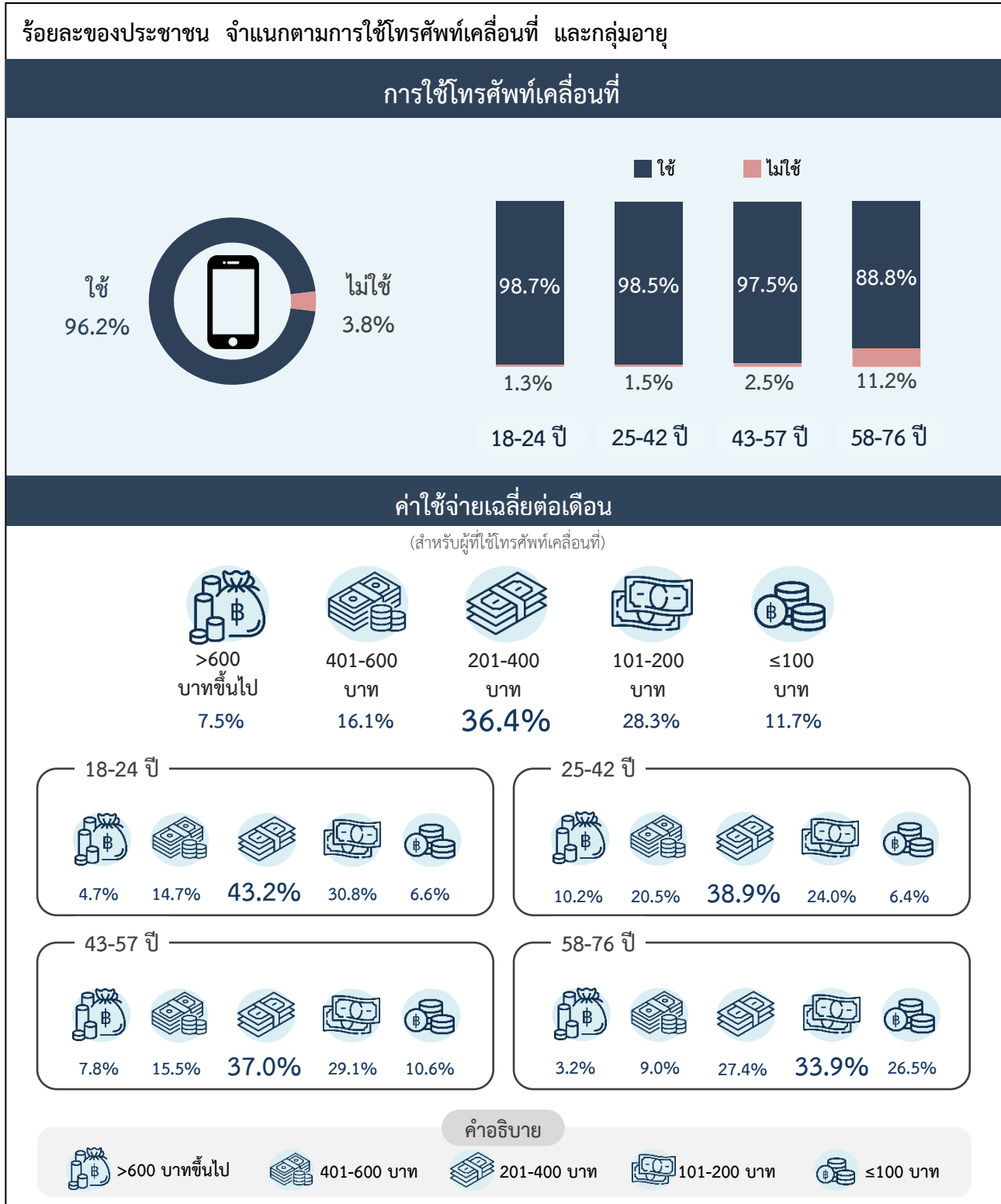
#### ใช้อินเทอร์เน็ตประจำที่



## 2. การใช้โทรศัพท์เคลื่อนที่

ประชาชนร้อยละ 96.2 ระบุว่าใช้โทรศัพท์เคลื่อนที่ โดยมีค่าใช้จ่ายเฉลี่ยต่อเดือนอยู่ระหว่าง 201 - 400 บาท ในสัดส่วนที่สูงที่สุด

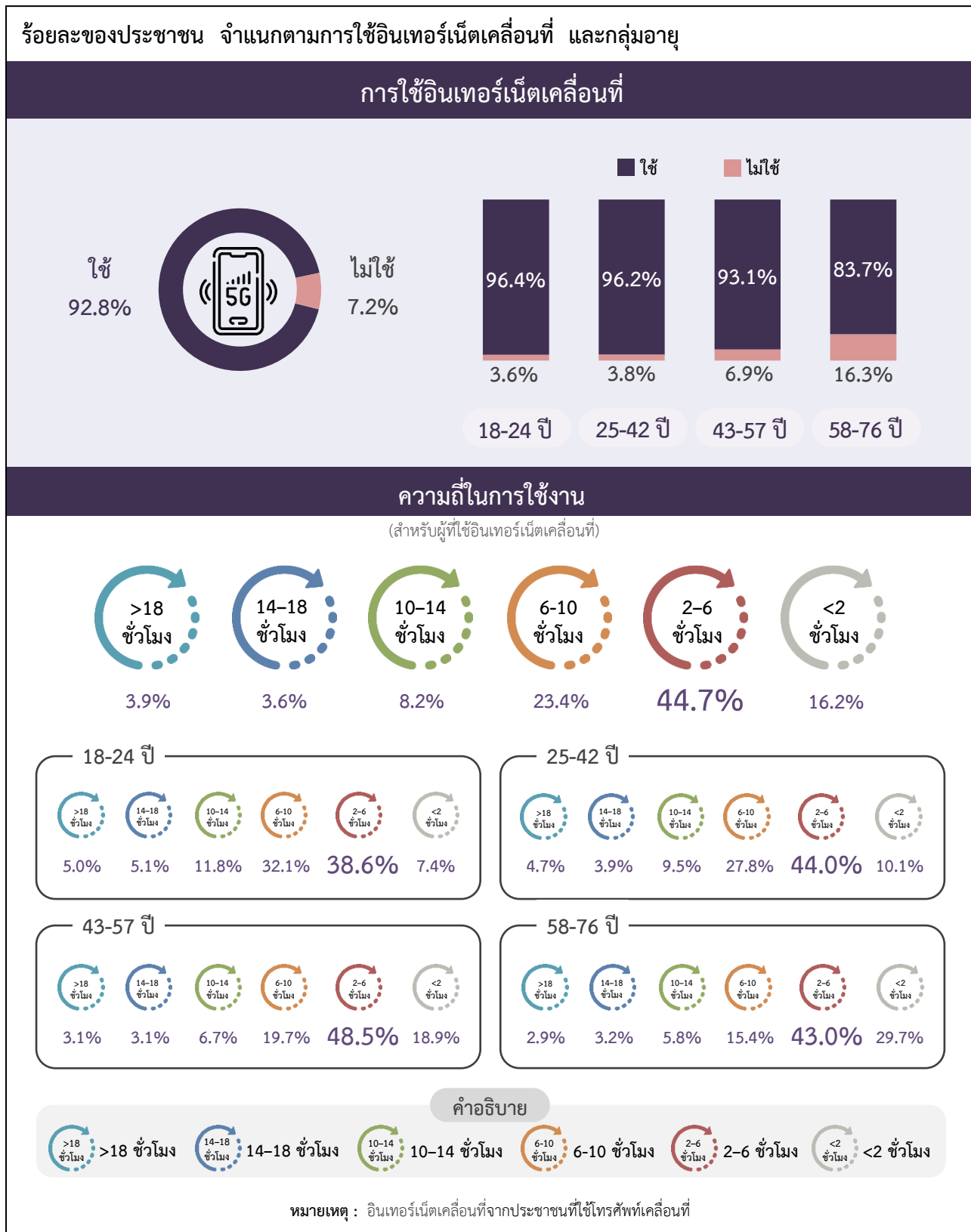
เมื่อพิจารณาเป็นรายกลุ่มอายุ พบว่า ประชาชนในกลุ่มอายุ 18 - 24 ปี ร้อยละ 98.7 ระบุว่าใช้โทรศัพท์เคลื่อนที่ ในสัดส่วนที่สูงที่สุด รองลงมา คือ กลุ่มอายุ 25 - 42 ปี (ร้อยละ 98.5) กลุ่มอายุ 43 - 57 ปี (ร้อยละ 97.5) และกลุ่มอายุ 58 - 76 ปี (ร้อยละ 88.8) โดยประชาชนที่ใช้โทรศัพท์เคลื่อนที่ในทุกกลุ่มอายุ (ยกเว้นกลุ่มอายุ 58 - 76 ปี) ระบุว่า มีค่าใช้จ่ายเฉลี่ยต่อเดือนอยู่ระหว่าง 201 - 400 บาท ในสัดส่วนที่สูงที่สุด ขณะที่ในกลุ่มอายุ 58 - 76 ปี ระบุว่า มีค่าใช้จ่ายเฉลี่ยต่อเดือนอยู่ระหว่าง 101 - 200 บาท ในสัดส่วนที่สูงที่สุด



### 3. การใช้อินเทอร์เน็ตเคลื่อนที่

ประชาชนที่ใช้โทรศัพท์เคลื่อนที่ร้อยละ 92.8 ระบุว่าใช้อินเทอร์เน็ตเคลื่อนที่ โดยระบุว่าใช้งานอินเทอร์เน็ตเคลื่อนที่ 2 – 6 ชั่วโมง/วัน ในสัดส่วนที่สูงที่สุด

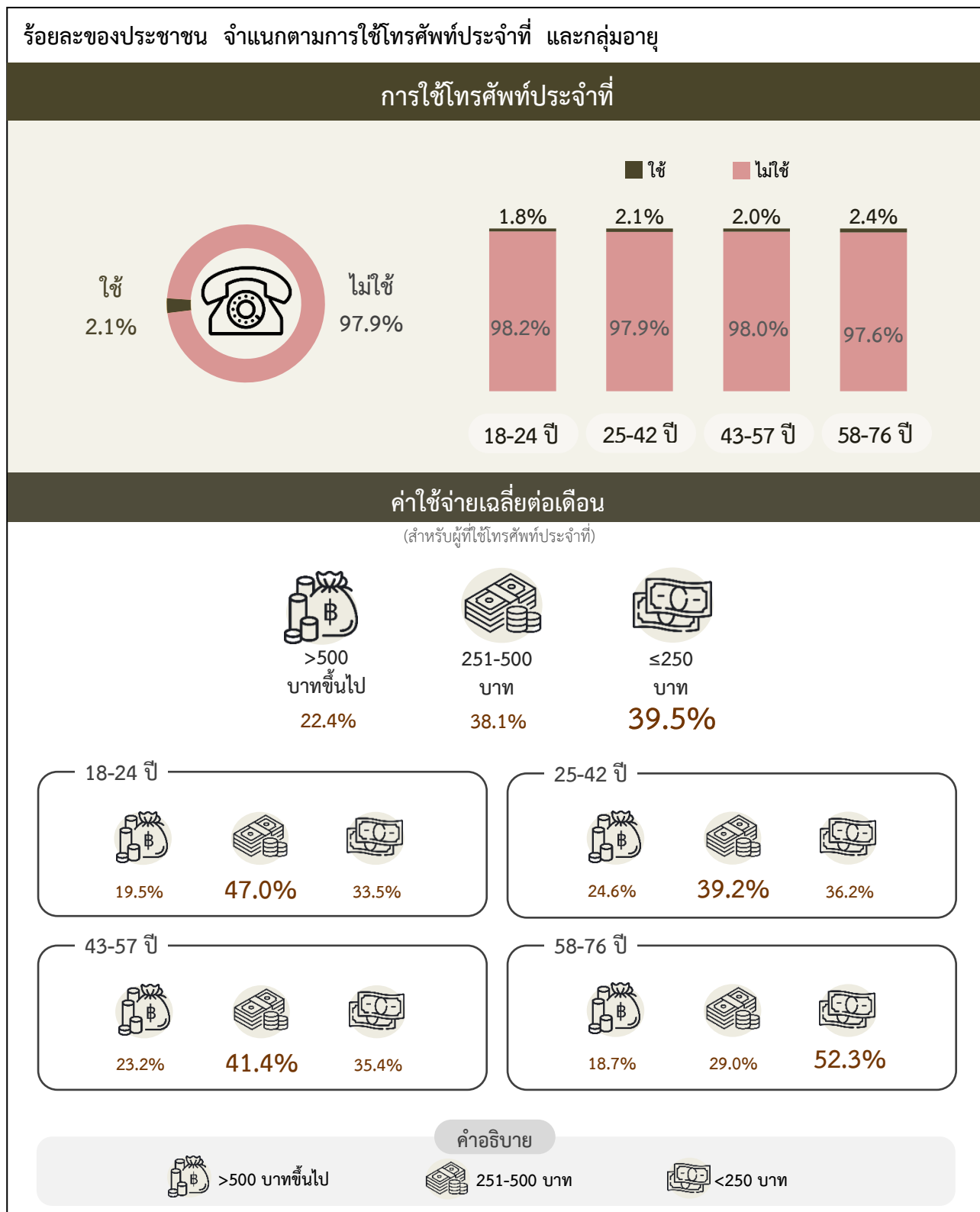
เมื่อพิจารณาเป็นรายกลุ่มอายุ พบว่า ประชาชนที่ใช้โทรศัพท์เคลื่อนที่ในกลุ่มอายุ 18 - 24 ปี ร้อยละ 96.4 ระบุว่าใช้อินเทอร์เน็ตเคลื่อนที่ ในสัดส่วนที่สูงที่สุด โดยประชาชนที่ใช้โทรศัพท์เคลื่อนที่ในทุกกลุ่มอายุ ระบุว่าใช้งานอินเทอร์เน็ตเคลื่อนที่ 2 – 6 ชั่วโมง/วัน ในสัดส่วนที่สูงที่สุด



#### 4. การใช้โทรศัพท์ประจำที่

ประชาชนร้อยละ 2.1 ระบุว่าใช้โทรศัพท์ประจำที่ โดยมีค่าใช้จ่ายเฉลี่ยต่อเดือนต่ำกว่าหรือเท่ากับ 250 บาท ในสัดส่วนที่สูงที่สุด

เมื่อพิจารณาเป็นรายกลุ่มอายุ พบว่า ประชาชนในกลุ่มอายุ 58 - 76 ปี ร้อยละ 2.4 ระบุว่าใช้โทรศัพท์ประจำที่ ในสัดส่วนที่สูงที่สุด โดยประชาชนที่ใช้โทรศัพท์ประจำที่ในทุกกลุ่มอายุ (ยกเว้นกลุ่มอายุ 58 - 76 ปี) ระบุว่า มีค่าใช้จ่ายเฉลี่ยต่อเดือนอยู่ระหว่าง 251 - 500 บาท ในสัดส่วนที่สูงที่สุด ขณะที่กลุ่มอายุ 58 - 76 ปี ระบุว่า มีค่าใช้จ่ายเฉลี่ยต่อเดือนต่ำกว่าหรือเท่ากับ 250 บาท ในสัดส่วนที่สูงที่สุด

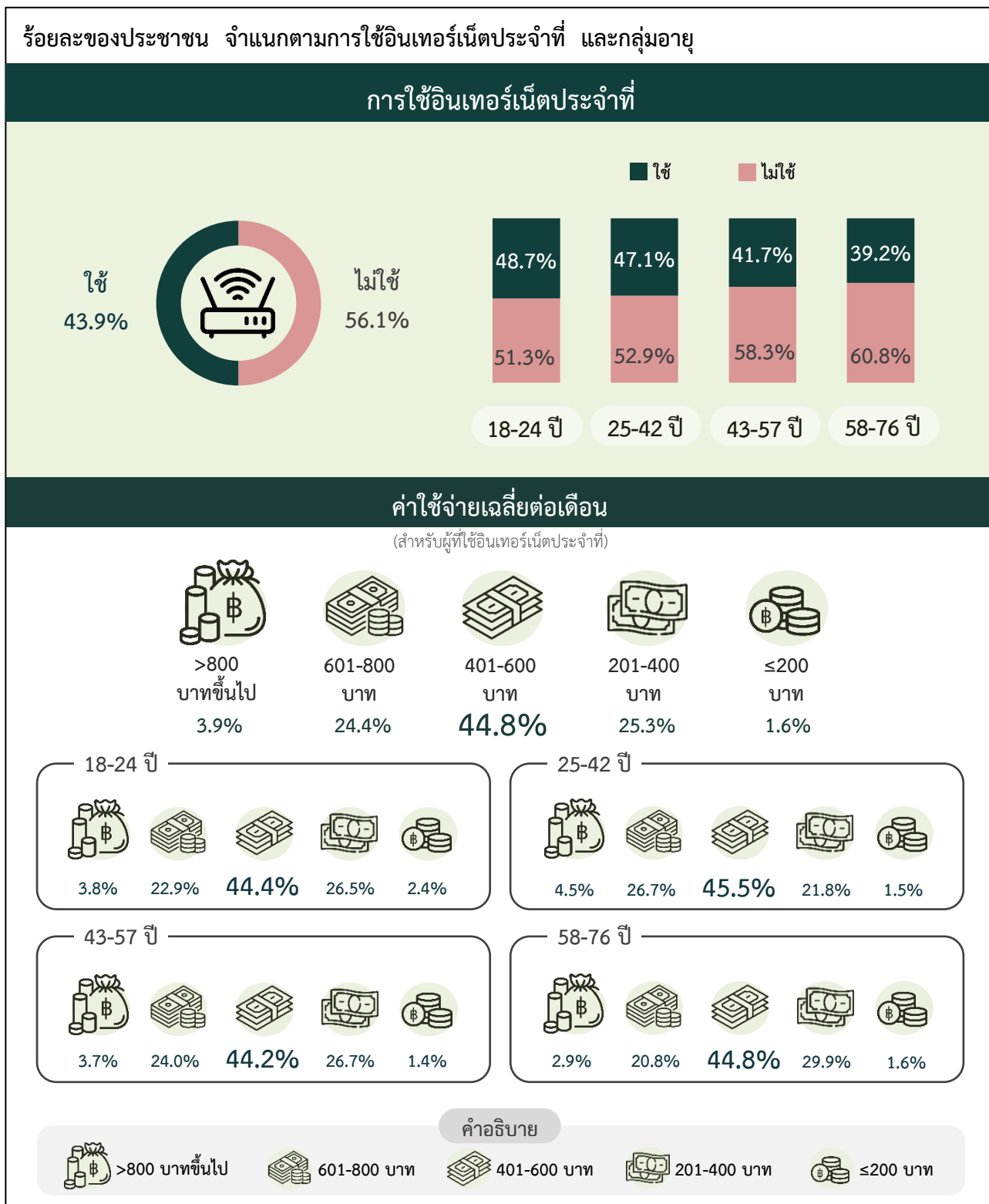




### 5. การใช้อินเทอร์เน็ตประจำที่

ประชาชนร้อยละ 43.9 ระบุว่าใช้อินเทอร์เน็ตประจำที่ โดยมีค่าใช้จ่ายเฉลี่ยต่อเดือนอยู่ระหว่าง 401 - 600 บาท ในสัดส่วนที่สูงที่สุด

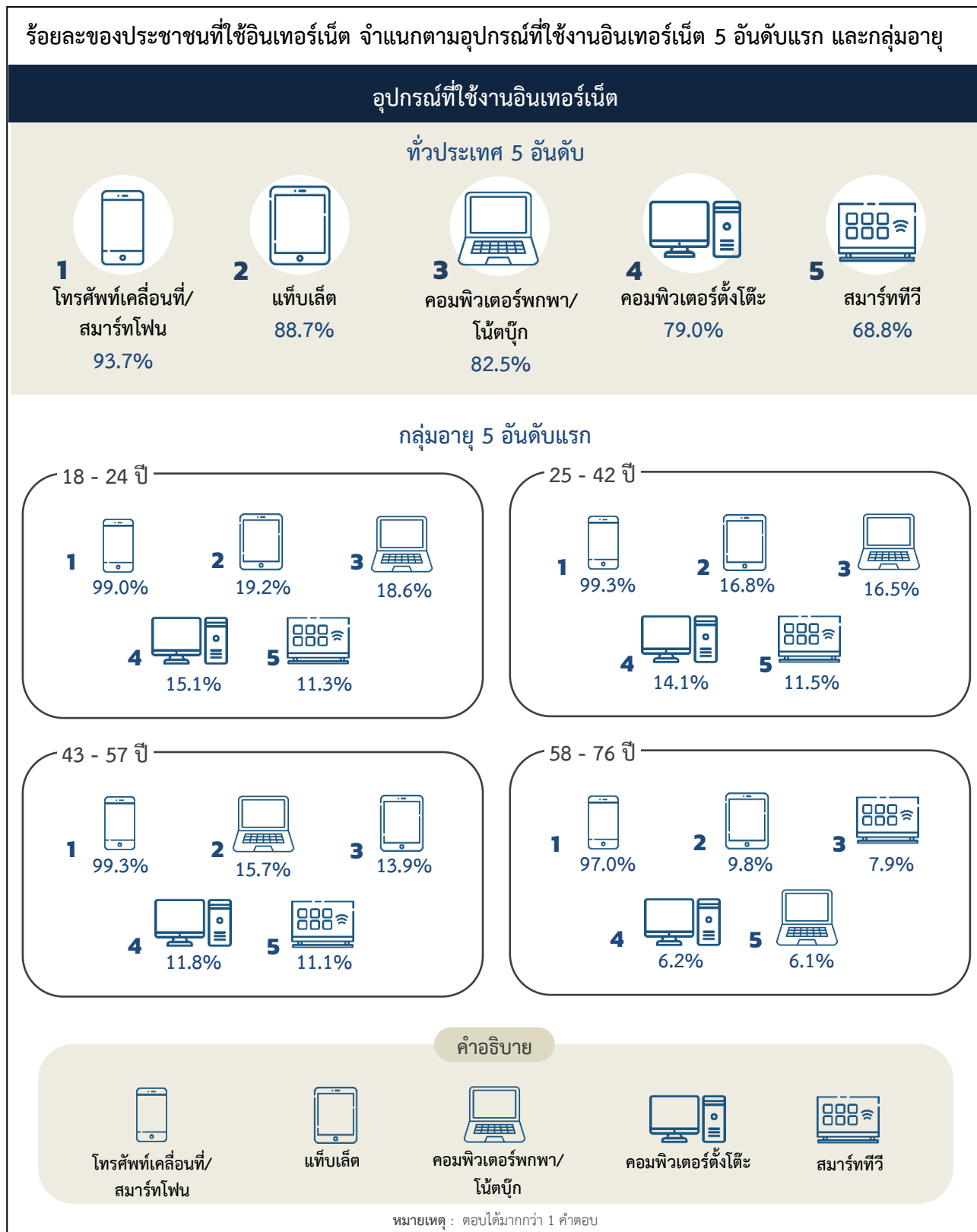
เมื่อพิจารณาเป็นรายกลุ่มอายุ พบว่า ประชาชนในกลุ่มอายุ 18 - 24 ปี ร้อยละ 48.7 ระบุว่าใช้อินเทอร์เน็ตประจำที่ ในสัดส่วนที่สูงที่สุด ส่วนประชาชนในกลุ่มอายุ 58 - 76 ปี ระบุว่าใช้อินเทอร์เน็ตประจำที่ ในสัดส่วนที่ต่ำที่สุด (ร้อยละ 39.2) โดยประชาชนที่ใช้อินเทอร์เน็ตประจำที่ในทุกกลุ่มอายุ มีค่าใช้จ่ายเฉลี่ยต่อเดือนอยู่ระหว่าง 401 - 600 บาท ในสัดส่วนที่สูงที่สุด



## 6. อุปกรณ์ที่ใช้งานอินเทอร์เน็ต

ประชาชนที่ใช้อินเทอร์เน็ต (ทั้งอินเทอร์เน็ตเคลื่อนที่และอินเทอร์เน็ตประจำที่) ร้อยละ 98.9 ระบุว่าโทรศัพท์เคลื่อนที่/สมาร์ทโฟนเป็นอุปกรณ์ที่ใช้งานอินเทอร์เน็ตในสัดส่วนที่สูงที่สุด

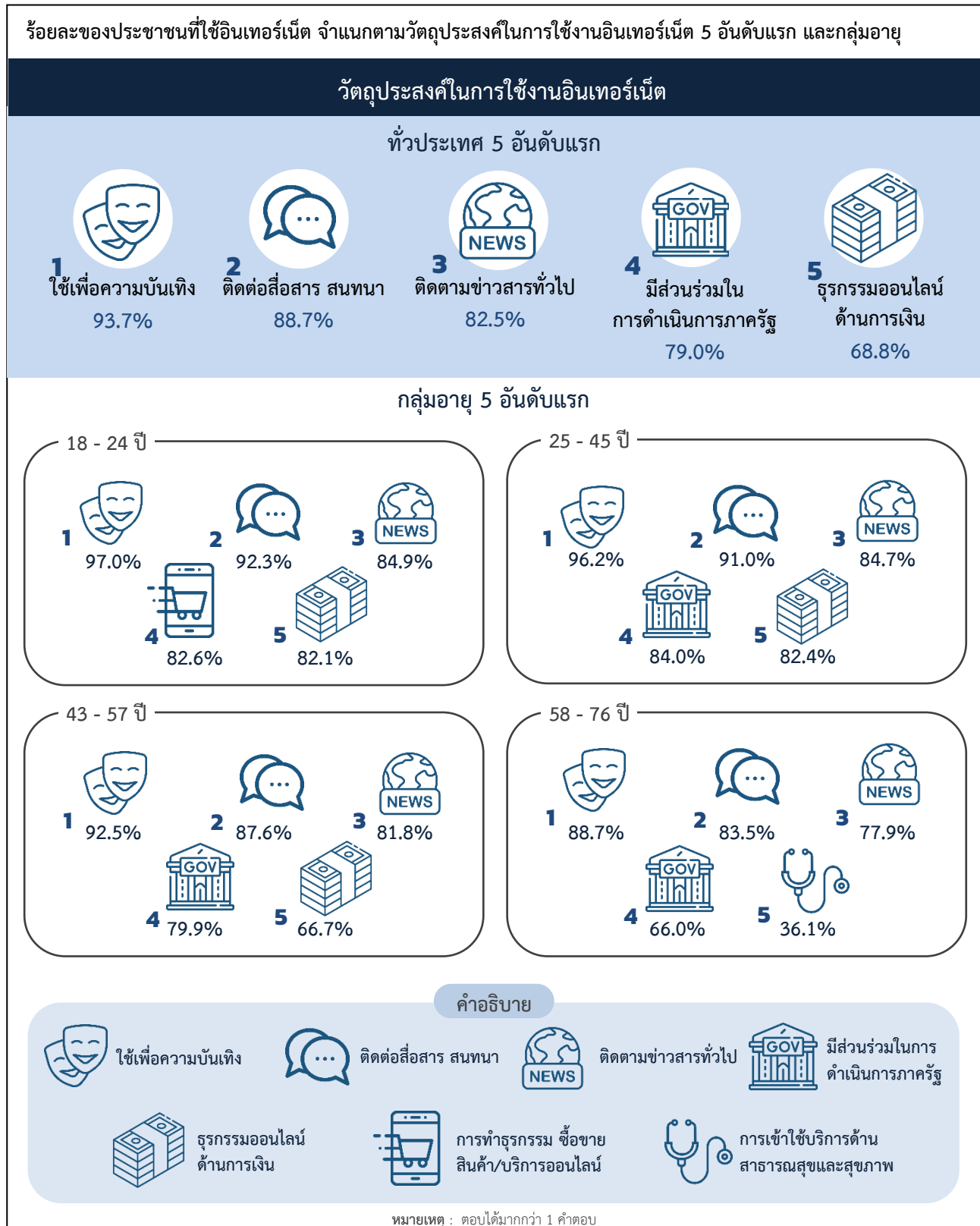
เมื่อพิจารณาเป็นรายกลุ่มอายุ พบว่า ประชาชนที่ใช้อินเทอร์เน็ตในทุกกลุ่มอายุมากกว่าร้อยละ 97 ระบุว่าโทรศัพท์เคลื่อนที่/สมาร์ทโฟนเป็นอุปกรณ์ที่ใช้งานอินเทอร์เน็ตในสัดส่วนที่สูงที่สุด



### 7. วัตถุประสงค์ในการใช้งานอินเทอร์เน็ต

ประชาชนที่ใช้อินเทอร์เน็ต (ทั้งอินเทอร์เน็ตเคลื่อนที่และอินเทอร์เน็ตประจำที่) ร้อยละ 93.7 ระบุวัตถุประสงค์ในการใช้งานอินเทอร์เน็ต คือ ใช้เพื่อความบันเทิง ในสัดส่วนที่สูงที่สุด รองลงมา คือ ติดต่อสื่อสาร สนทนา (ร้อยละ 88.7) ติดตามข่าวสารทั่วไป (ร้อยละ 82.5) มีส่วนร่วมในการดำเนินการภาครัฐ (ร้อยละ 79.0) และธุรกรรมออนไลน์ด้านการเงิน (ร้อยละ 68.8)

เมื่อพิจารณาเป็นรายกลุ่มอายุ พบว่า ประชาชนที่ใช้งานอินเทอร์เน็ตในทุกกลุ่มอายุ ระบุวัตถุประสงค์ในการใช้งานอินเทอร์เน็ต คือ ใช้เพื่อความบันเทิง ในสัดส่วนที่สูงที่สุด



๘

การสำรวจครั้งนี้ มีรายละเอียดของประชาชนตัวอย่าง ดังนี้

1) เพศ : เพศชายร้อยละ 48.1 และเพศหญิงร้อยละ 51.9

2) อายุ : อายุ 18 - 24 ปีร้อยละ 20.0 อายุ 25 - 42 ปีร้อยละ 30.0 อายุ 43 - 57 ปีร้อยละ 30.0 และอายุ 58 - 76 ปีร้อยละ 20.0

3) ระดับการศึกษาสูงสุด : ไม่เคยเรียน/ประถมศึกษาหรือต่ำกว่าร้อยละ 31.3 มัธยมศึกษา/ปวช. ร้อยละ 45.7 ปวส./ปวท./อนุปริญญาร้อยละ 8.3 และปริญญาตรีหรือสูงกว่าร้อยละ 14.7

4) อาชีพ : ข้าราชการ พนักงานหรือลูกจ้างของรัฐ/พนักงานรัฐวิสาหกิจร้อยละ 7.6 พนักงาน/ลูกจ้างเอกชน ร้อยละ 17.1 ค้าขาย/ประกอบธุรกิจส่วนตัวร้อยละ 22.2 เกษตรกรร้อยละ 20.9 ขับรถรับจ้าง/รับจ้างทั่วไป/กรรมกร ร้อยละ 11.0 นักเรียน/นักศึกษาร้อยละ 8.3 และอื่น ๆ เช่น พ่อบ้าน/แม่บ้าน (อยู่บ้านเฉย ๆ) ข้าราชการบำนาญว่างงาน/ไม่มีงานทำ เป็นต้น ร้อยละ 12.9

5) รายได้ของครัวเรือนเฉลี่ยต่อเดือน : ต่ำกว่า 10,001 บาทร้อยละ 16.0 รายได้ ๓ 10,001-15,000 บาทร้อยละ 21.0 รายได้ ๓ 15,001-30,000 บาทร้อยละ 37.6 และรายได้ ๓ มากกว่า 30,000 บาทร้อยละ 25.4

---