



การสำรวจพฤติกรรมการใช้และ การเข้าถึงโทรคมนาคม พ.ศ. 2568



การสำรวจพฤติกรรมการใช้และการเข้าถึงโทรคมนาคม พ.ศ. 2568



หน่วยงานเจ้าของเรื่อง

กลุ่มสถิติเพื่อติดตามและประเมินผลนโยบายภาครัฐ 1 กองสถิติสาธารณมติ

สำนักงานสถิติแห่งชาติ กระทรวงดิจิทัลเพื่อเศรษฐกิจและสังคม

โทรศัพท์ 0 2142 1274

ไปรษณีย์อิเล็กทรอนิกส์ E-mail: popinion@nso.go.th

เผยแพร่โดย

กองสถิติพยากรณ์
สำนักงานสถิติแห่งชาติ
ศูนย์ราชการเฉลิมพระเกียรติ 80 พรรษา อาคาร C ชั้น 6
ซอยแจ้งวัฒนะ 7 ถนนแจ้งวัฒนะ เขตหลักสี่ กรุงเทพฯ 10210
โทรศัพท์ 0 2141 7500
ไปรษณีย์อิเล็กทรอนิกส์ : services@nso.go.th

ปีที่พิมพ์

2568

คำนำ

ในปัจจุบันความก้าวหน้าและการพัฒนาอย่างรวดเร็วของเทคโนโลยีการสื่อสารโทรคมนาคม โทรศัพท์ และอินเทอร์เน็ตได้กลายเป็นปัจจัยสำคัญที่มีอิทธิพลต่อการดำรงชีวิตของประชาชนในทุกมิติ เช่น เศรษฐกิจ สังคม การศึกษา ตลอดจนการเข้าถึงบริการภาครัฐและเอกชน เทคโนโลยีเหล่านี้มิได้เป็นเพียงเครื่องมืออำนวยความสะดวกในการติดต่อสื่อสารเท่านั้น หากแต่ยังเป็นกลไกสำคัญในการสร้างโอกาส ลดความเหลื่อมล้ำ และส่งเสริมการยกระดับคุณภาพชีวิตของประชาชนได้อย่างทั่วถึง

สำนักงานสถิติแห่งชาติ กระทรวงดิจิทัลเพื่อเศรษฐกิจและสังคม ร่วมกับสำนักงานคณะกรรมการกิจการกระจายเสียง กิจการโทรทัศน์ และกิจการโทรคมนาคมแห่งชาติ ดำเนินการสำรวจพฤติกรรมการใช้และการเข้าถึงโทรคมนาคม เป็นประจำทุกปี ตั้งแต่ปี พ.ศ. 2566 โดยการสำรวจครั้งนี้ พ.ศ. 2568 เป็นการสำรวจครั้งที่ 3 โดยมีวัตถุประสงค์เพื่อสะท้อนให้เห็นถึงพฤติกรรมการใช้โทรศัพท์เคลื่อนที่ อินเทอร์เน็ตเคลื่อนที่ โทรศัพท์ประจำที่ อินเทอร์เน็ตประจำที่ และการเข้าถึงโทรคมนาคมของประชาชน และเป็นข้อมูลให้หน่วยงานที่เกี่ยวข้องนำไปใช้ประโยชน์ในการวิเคราะห์ ออกแบบนโยบาย ส่งเสริม สนับสนุนและปรับปรุงการให้บริการในเรื่องเทคโนโลยีการสื่อสารโทรคมนาคมให้เกิดประโยชน์สูงสุดต่อประชาชน

ปัจจุบันการสื่อสารโทรคมนาคมมีบทบาทสำคัญอย่างยิ่งต่อการดำเนินชีวิตของมนุษย์ ทั้งการติดต่อสื่อสาร รวมทั้งการรับรู้ข่าวสารในการดำรงชีวิต ซึ่งความก้าวหน้าของเทคโนโลยีอย่างรวดเร็วทำให้พฤติกรรมการใช้โทรคมนาคมของประชาชนมีความหลากหลายมากขึ้น ทั้งในรูปแบบการใช้โทรศัพท์มือถือ และอินเทอร์เน็ต การสนับสนุนและพัฒนาระบบโทรคมนาคมของประเทศจึงมีความสำคัญ เพื่อนำไปสู่การพัฒนาทางเศรษฐกิจ สังคม และคุณภาพชีวิตของประชาชน

กระทรวงดิจิทัลเพื่อเศรษฐกิจและสังคม โดยสำนักงานสถิติแห่งชาติ ร่วมกับสำนักงานคณะกรรมการกิจการกระจายเสียง กิจการโทรทัศน์ และกิจการโทรคมนาคมแห่งชาติ (สำนักงาน กสทช.) ดำเนินการสำรวจพฤติกรรมการใช้ และการเข้าถึงโทรคมนาคม พ.ศ. 2568 เพื่อเป็นข้อมูลให้หน่วยงานที่เกี่ยวข้องนำไปใช้ประโยชน์ในการวิเคราะห์ ออกแบบนโยบาย ส่งเสริม สนับสนุนและปรับปรุงการให้บริการในเรื่องเทคโนโลยีการสื่อสารโทรคมนาคมให้เกิดประโยชน์สูงสุดต่อประชาชน การสำรวจครั้งนี้ใช้แผนการเลือกตัวอย่างแบบ Stratified Two-stage Sampling โดยส่งเจ้าหน้าที่ของสำนักงานสถิติแห่งชาติไปสัมภาษณ์สมาชิกในครัวเรือนที่มีอายุตั้งแต่ 18 - 76 ปี ในครัวเรือนส่วนบุคคลทั่วประเทศ ขนาดตัวอย่าง 31,500 ราย เก็บรวบรวมข้อมูลระหว่างวันที่ 1 - 30 ตุลาคม 2568 การสำรวจครั้งนี้ได้ผลสรุปของประชาชนตัวอย่าง ดังนี้

1. การใช้โทรศัพท์เคลื่อนที่ อินเทอร์เน็ตเคลื่อนที่ โทรศัพท์ประจำที่ และอินเทอร์เน็ตประจำที่

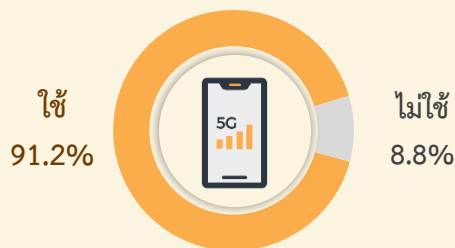
ประชาชนตัวอย่างร้อยละ 98.1 ระบุว่าใช้โทรศัพท์เคลื่อนที่ ร้อยละ 1.9 ระบุว่าไม่ใช้โทรศัพท์เคลื่อนที่ โดยประชาชนตัวอย่างที่ใช้โทรศัพท์เคลื่อนที่ร้อยละ 91.2 ระบุว่าใช้อินเทอร์เน็ตเคลื่อนที่ ส่วนประชาชนตัวอย่างร้อยละ 1.2 ระบุว่าใช้โทรศัพท์ประจำที่ และประชาชนตัวอย่างร้อยละ 41.0 ระบุว่าใช้อินเทอร์เน็ตประจำที่

ร้อยละของประชาชนตัวอย่าง จำแนกตามการใช้โทรศัพท์เคลื่อนที่ อินเทอร์เน็ตเคลื่อนที่ โทรศัพท์ประจำที่ อินเทอร์เน็ตประจำที่ และกลุ่มอายุ

การใช้โทรศัพท์เคลื่อนที่

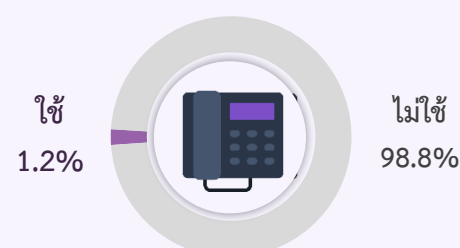


ใช้อินเทอร์เน็ตเคลื่อนที่

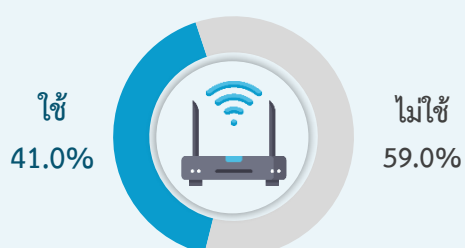


หมายเหตุ : อินเทอร์เน็ตเคลื่อนที่จากประชาชนที่ใช้โทรศัพท์เคลื่อนที่

ใช้โทรศัพท์ประจำที่



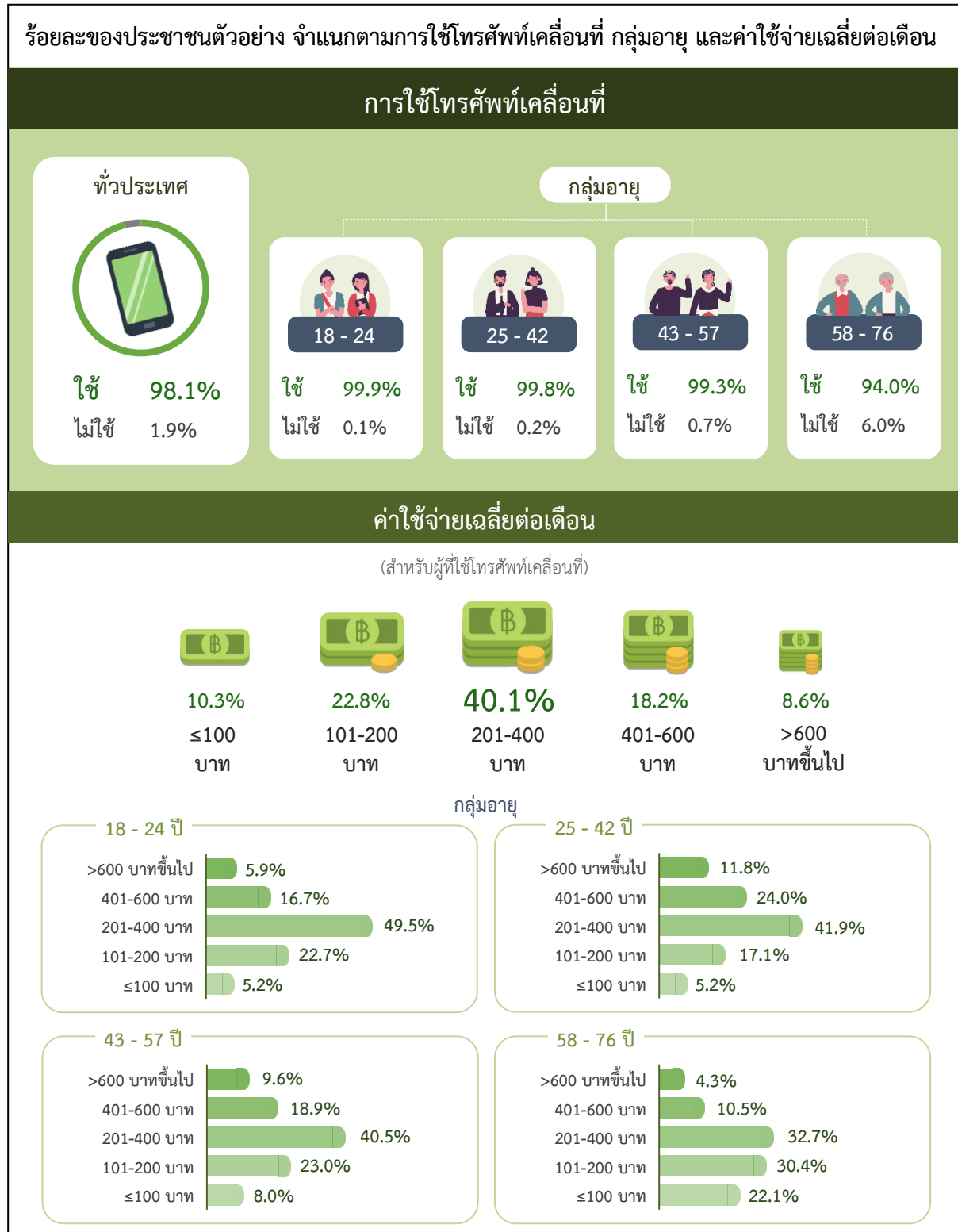
ใช้อินเทอร์เน็ตประจำที่



2. การใช้โทรศัพท์เคลื่อนที่

ประชาชนตัวอย่างร้อยละ 98.1 ระบุว่าใช้โทรศัพท์เคลื่อนที่ โดยมีค่าใช้จ่ายเฉลี่ยต่อเดือนอยู่ระหว่าง 201 - 400 บาท ในสัดส่วนที่สูงที่สุด

เมื่อพิจารณาเป็นรายกลุ่มอายุ พบว่า ประชาชนตัวอย่างในกลุ่มอายุ 18 - 24 ปี ร้อยละ 99.9 ระบุว่าใช้โทรศัพท์เคลื่อนที่ ในสัดส่วนที่สูงที่สุด รองลงมา คือ กลุ่มอายุ 25 - 42 ปี (ร้อยละ 99.8) กลุ่มอายุ 43 - 57 ปี (ร้อยละ 99.3) และกลุ่มอายุ 58 - 76 ปี (ร้อยละ 94.0) โดยประชาชนตัวอย่างที่ใช้โทรศัพท์เคลื่อนที่ในทุกกลุ่มอายุ ระบุว่าค่าใช้จ่ายเฉลี่ยต่อเดือนอยู่ระหว่าง 201 - 400 บาท ในสัดส่วนสูงที่สุด



3. วัตถุประสงค์ในการใช้โทรศัพท์เคลื่อนที่

ประชาชนตัวอย่างที่ใช้โทรศัพท์เคลื่อนที่ (เฉพาะหมายเลขที่ใช้งานหลัก) ร้อยละ 37.1 ระบุวัตถุประสงค์ในการใช้โทรศัพท์เคลื่อนที่ คือ ใช้โทรออกผ่านแอปพลิเคชันหรืออินเทอร์เน็ตเป็นหลัก ใช้โทรออกและอินเทอร์เน็ตเท่า ๆ กัน (ร้อยละ 24.0) ใช้อินเทอร์เน็ตเป็นหลัก (ร้อยละ 19.3) ใช้โทรออกผ่านเลขหมายเป็นหลัก (ร้อยละ 12.7) และใช้รับสายเป็นหลัก (ร้อยละ 6.9)

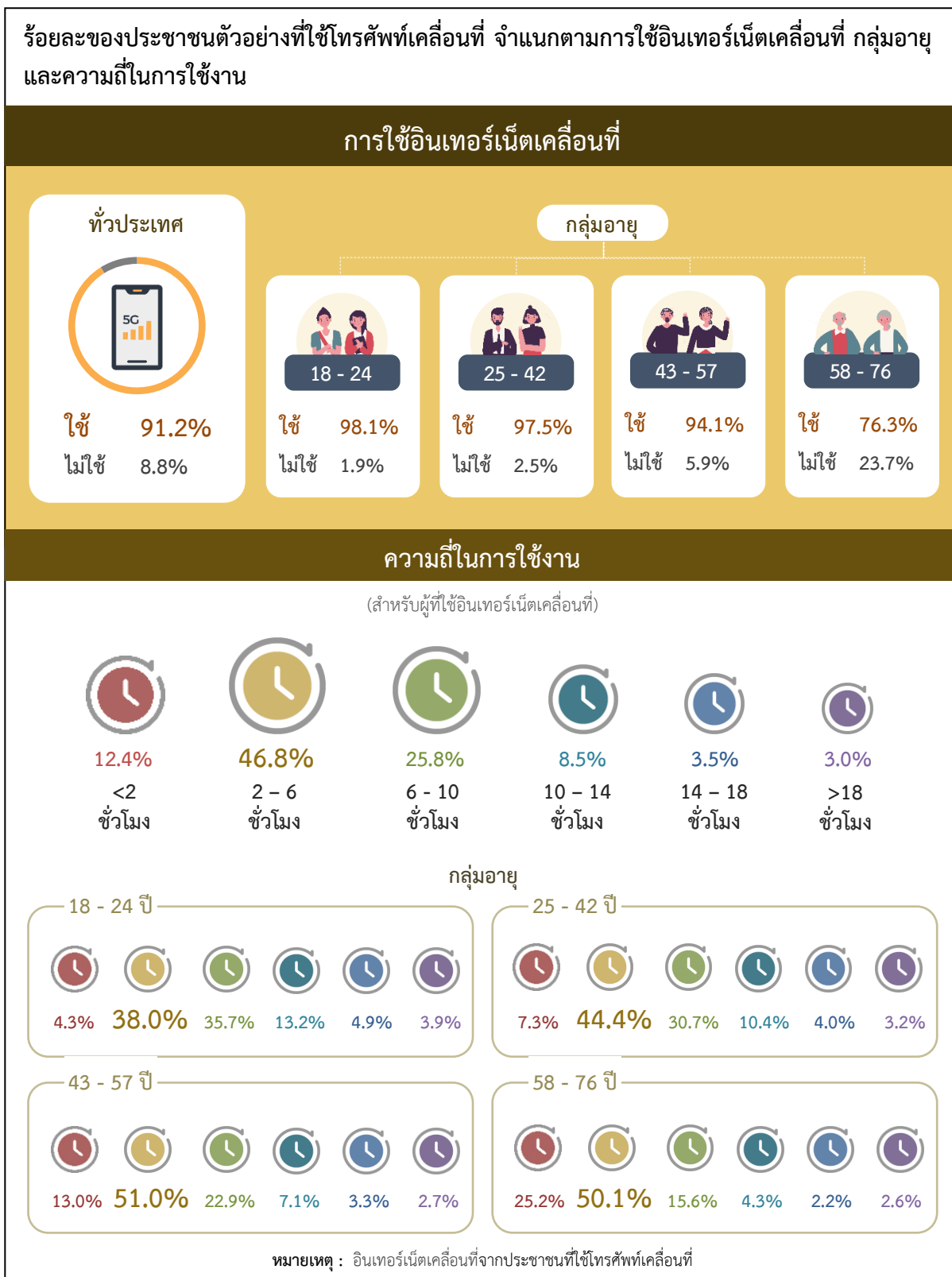
เมื่อพิจารณาเป็นรายกลุ่มอายุ พบว่า ประชาชนตัวอย่างที่ใช้โทรศัพท์เคลื่อนที่ในทุกกลุ่มอายุ ระบุวัตถุประสงค์ในการใช้โทรศัพท์เคลื่อนที่ คือ ใช้โทรออกผ่านแอปพลิเคชันหรืออินเทอร์เน็ตเป็นหลัก ในสัดส่วนที่สูงที่สุด



4. การใช้อินเทอร์เน็ตเคลื่อนที่

ประชาชนตัวอย่างที่ใช้โทรศัพท์เคลื่อนที่ร้อยละ 91.2 ระบุว่าใช้อินเทอร์เน็ตเคลื่อนที่ โดยระบุว่าใช้อินเทอร์เน็ตเคลื่อนที่ 2 – 6 ชั่วโมง/วัน ในสัดส่วนที่สูงที่สุด

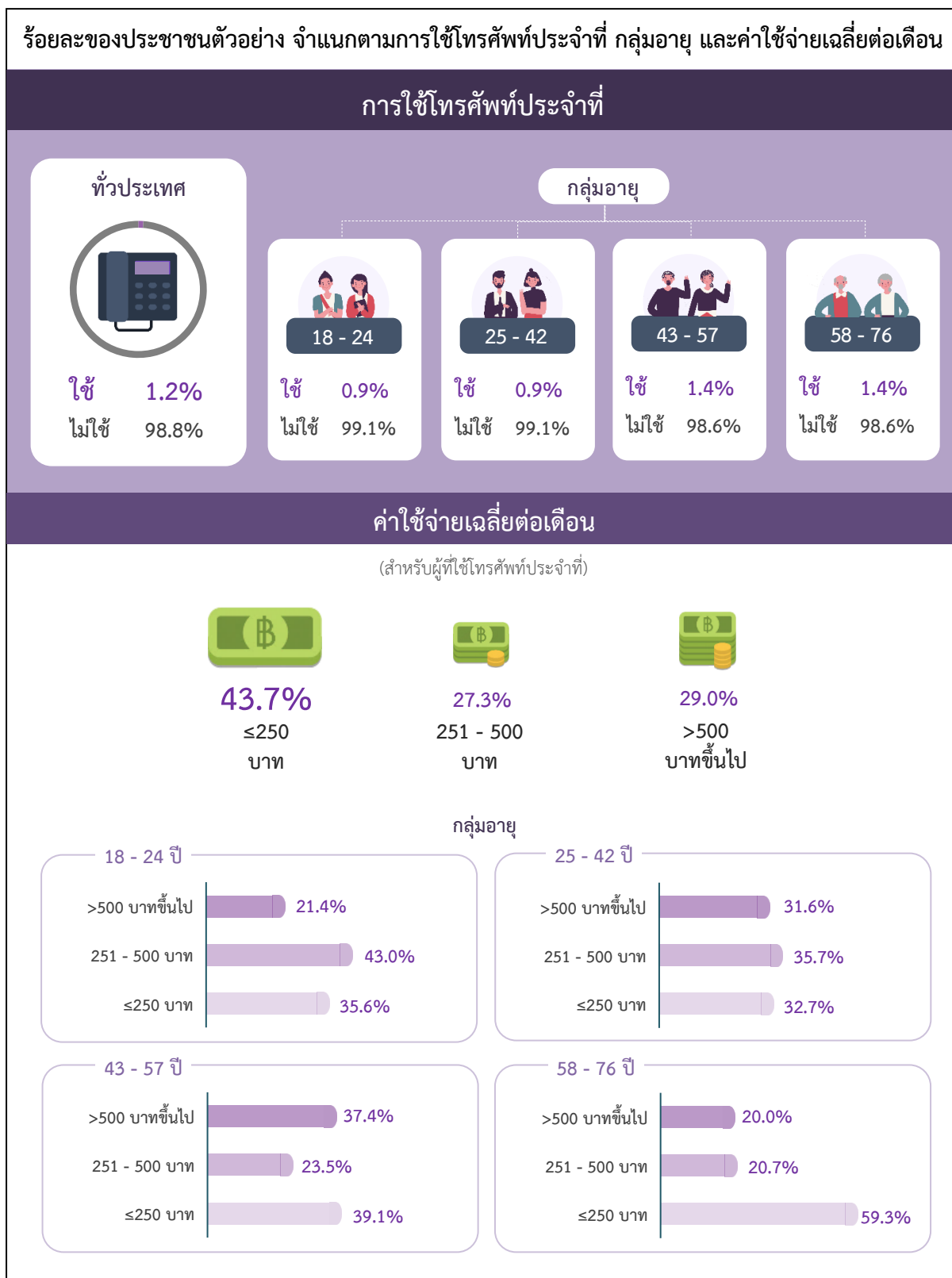
เมื่อพิจารณาเป็นรายกลุ่มอายุ พบว่า ประชาชนตัวอย่างที่ใช้โทรศัพท์เคลื่อนที่ในทุกกลุ่มอายุ (ยกเว้นกลุ่มอายุ 58 – 76 ปี) ประมาณร้อยละ 94 - 98 ระบุว่าใช้อินเทอร์เน็ตเคลื่อนที่ ในสัดส่วนที่สูงที่สุด โดยประชาชนที่ใช้โทรศัพท์เคลื่อนที่ในทุกกลุ่มอายุ ประมาณร้อยละ 38 - 51 ระบุว่าใช้อินเทอร์เน็ตเคลื่อนที่ 2 – 6 ชั่วโมง/วัน ในสัดส่วนที่สูงที่สุด



5. การใช้โทรศัพท์ประจำที่

ประชาชนตัวอย่างร้อยละ 1.2 ระบุว่าใช้โทรศัพท์ประจำที่ โดยมีค่าใช้จ่ายเฉลี่ยต่อเดือนต่ำกว่าหรือเท่ากับ 250 บาท ในสัดส่วนที่สูงที่สุด

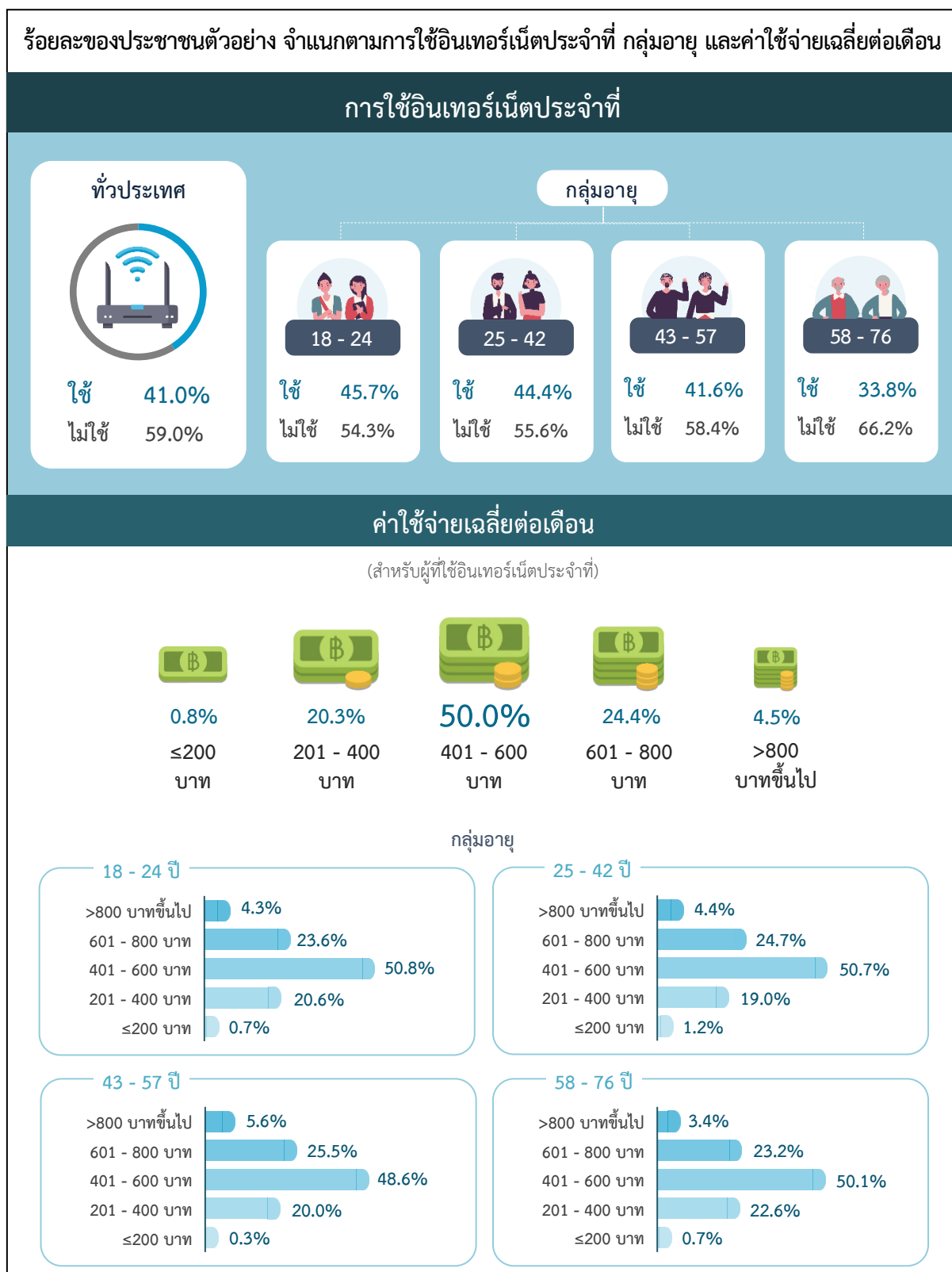
เมื่อพิจารณาเป็นรายกลุ่มอายุ พบว่า ประชาชนตัวอย่างในกลุ่มอายุ 43 - 57 ปี และกลุ่มอายุ 58 - 76 ปี ร้อยละ 1.4 ระบุว่าใช้โทรศัพท์ประจำที่ ในสัดส่วนที่เท่ากัน และสูงกว่ากลุ่มอายุอื่น โดยกลุ่มอายุ 58 - 76 ปี ร้อยละ 59.3 มีค่าใช้จ่ายเฉลี่ยต่อเดือนต่ำกว่าหรือเท่ากับ 250 บาท ในสัดส่วนที่สูงที่สุด



6. การใช้อินเทอร์เน็ตประจำที่

ประชาชนตัวอย่างร้อยละ 41.0 ระบุว่าใช้อินเทอร์เน็ตประจำที่ โดยมีค่าใช้จ่ายเฉลี่ยต่อเดือนอยู่ระหว่าง 401 - 600 บาท ในสัดส่วนที่สูงที่สุด

เมื่อพิจารณาเป็นรายกลุ่มอายุ พบว่า ประชาชนตัวอย่างในกลุ่มอายุ 18 - 24 ปี ร้อยละ 45.7 ระบุว่าใช้อินเทอร์เน็ตประจำที่ ในสัดส่วนที่สูงที่สุด ส่วนประชาชนตัวอย่างในกลุ่มอายุ 58 - 76 ปี ร้อยละ 33.8 ระบุว่าใช้อินเทอร์เน็ตประจำที่ ในสัดส่วนที่ต่ำที่สุด โดยประชาชนตัวอย่างที่ใช้อินเทอร์เน็ตประจำที่ในทุกกลุ่มอายุ มีค่าใช้จ่ายเฉลี่ยต่อเดือนอยู่ระหว่าง 401 - 600 บาท ในสัดส่วนที่สูงที่สุด



7. อุปกรณ์ที่ใช้งานอินเทอร์เน็ต

ประชาชนตัวอย่างที่ใช้อินเทอร์เน็ต (ทั้งอินเทอร์เน็ตเคลื่อนที่และอินเทอร์เน็ตประจำที่) ร้อยละ 98.4 ระบุว่าโทรศัพท์เคลื่อนที่/สมาร์ทโฟนเป็นอุปกรณ์ที่ใช้งานอินเทอร์เน็ต ในสัดส่วนที่สูงที่สุด รองลงมาคือ แท็บเล็ต (ร้อยละ 14.7) และคอมพิวเตอร์พกพา/โน้ตบุ๊ก (ร้อยละ 14.5) ตามลำดับ

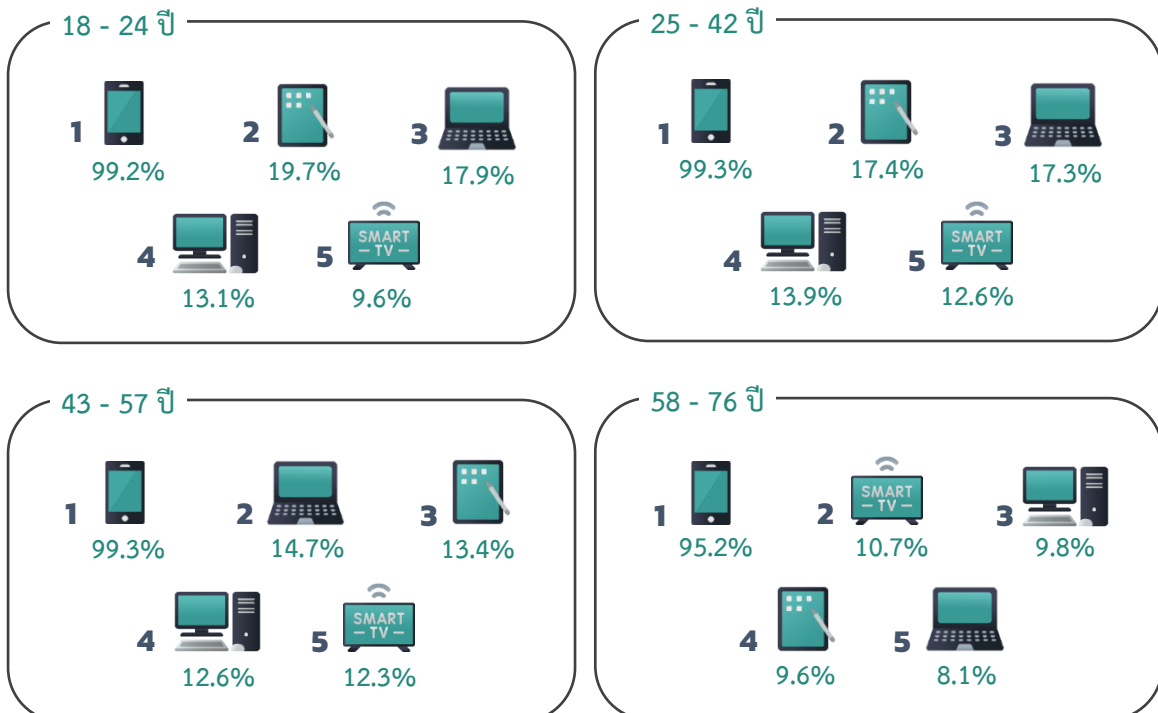
เมื่อพิจารณาเป็นรายกลุ่มอายุ พบว่า ประชาชนตัวอย่างที่ใช้อินเทอร์เน็ตในทุกกลุ่มอายุ มากกว่าร้อยละ 95 ระบุว่าอุปกรณ์ที่ใช้งานอินเทอร์เน็ต คือ โทรศัพท์เคลื่อนที่/สมาร์ทโฟน ในสัดส่วนที่สูงที่สุด

ร้อยละของประชาชนตัวอย่างที่ใช้อินเทอร์เน็ต จำแนกตามอุปกรณ์ที่ใช้งานอินเทอร์เน็ต 5 อันดับแรก และกลุ่มอายุ

ทั่วประเทศ 5 อันดับแรก



กลุ่มอายุ 5 อันดับแรก

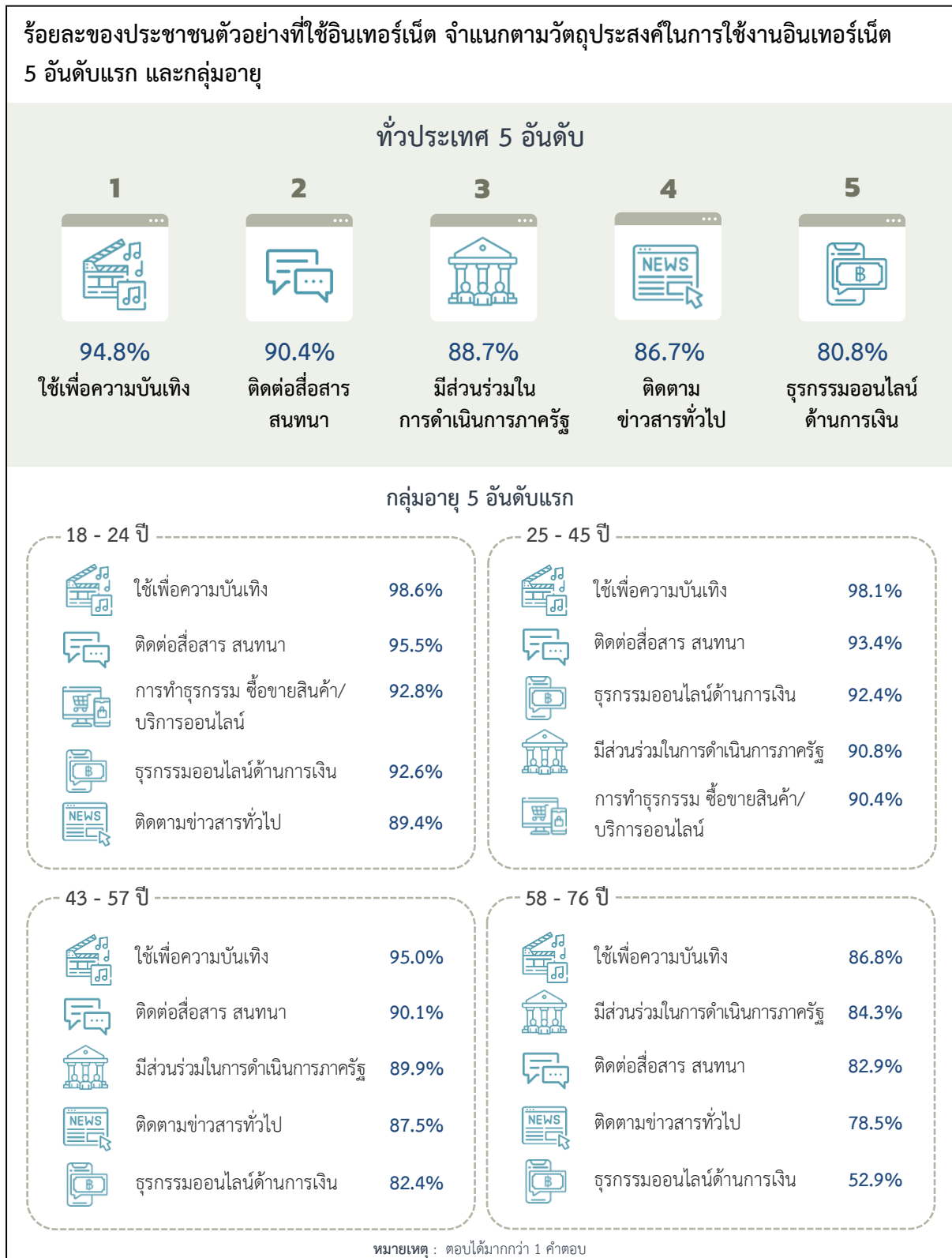


หมายเหตุ : ตอบได้มากกว่า 1 คำตอบ

8. วัตถุประสงค์ในการใช้งานอินเทอร์เน็ต

ประชาชนตัวอย่างที่ใช้อินเทอร์เน็ต (ทั้งอินเทอร์เน็ตเคลื่อนที่และอินเทอร์เน็ตประจำที่) ร้อยละ 94.8 ระบุวัตถุประสงค์ในการใช้งานอินเทอร์เน็ต คือ ใช้เพื่อความบันเทิง ในสัดส่วนที่สูงที่สุด รองลงมาคือ ติดต่อสื่อสาร สนทนา (ร้อยละ 90.4) มีส่วนร่วมในการดำเนินการภาครัฐ (ร้อยละ 88.7) ติดตามข่าวสารทั่วไป (ร้อยละ 86.7) และธุรกรรมออนไลน์ด้านการเงิน (ร้อยละ 80.8) ตามลำดับ

เมื่อพิจารณาเป็นรายกลุ่มอายุ พบว่า ประชาชนตัวอย่างที่ใช้งานอินเทอร์เน็ตในทุกกลุ่มอายุ มากกว่าร้อยละ 86 ระบุวัตถุประสงค์ในการใช้งานอินเทอร์เน็ต คือ ใช้เพื่อความบันเทิง ในสัดส่วนที่สูงที่สุด



การสำรวจครั้งนี้ มีรายละเอียดของประชาชนตัวอย่าง ดังนี้

- 1) เพศ : เพศชายร้อยละ 47.6 และเพศหญิงร้อยละ 52.4
 - 2) อายุ : อายุ 18 - 24 ปีร้อยละ 20.0 อายุ 25 - 42 ปีร้อยละ 30.0 อายุ 43 - 57 ปีร้อยละ 30.0 และอายุ 58 - 76 ปีร้อยละ 20.0
 - 3) ระดับการศึกษาสูงสุด : ไม่เคยเรียน/ประถมศึกษาหรือต่ำกว่าร้อยละ 29.1 มัธยมศึกษา/ปวช. ร้อยละ 47.7 ปวส./ปวท./อนุปริญญาร้อยละ 8.5 และปริญญาตรีหรือสูงกว่าร้อยละ 14.7
 - 4) สถานภาพการทำงาน : ประกอบอาชีพเป็นข้าราชการ พนักงานหรือลูกจ้างของรัฐ/พนักงานรัฐวิสาหกิจ ร้อยละ 8.3 พนักงาน/ลูกจ้างเอกชนร้อยละ 18.4 ค้าขาย/ประกอบธุรกิจส่วนตัวร้อยละ 21.3 เกษตรกรร้อยละ 19.4 ช่างรับจ้าง/รับจ้างทั่วไป/กรรมกรร้อยละ 10.8 นักเรียน/นักศึกษาร้อยละ 8.9 และอื่น ๆ เช่น พ่อบ้าน/แม่บ้าน (อยู่บ้านเฉย ๆ) ข้าราชการบำนาญว่างงาน/ไม่มีงานทำ เป็นต้น ร้อยละ 12.9
 - 5) รายได้ของครัวเรือนเฉลี่ยต่อเดือน : รายได้ต่ำกว่า 10,001 บาทร้อยละ 16.9 รายได้ ๓ 10,001-15,000 บาท ร้อยละ 21.9 รายได้ ๓ 15,001-30,000 บาทร้อยละ 37.3 และรายได้ ๓ มากกว่า 30,000 บาทร้อยละ 23.9
-