



เอกสารประกวดราคาจ้างด้วยวิธีประกวดราคาอิเล็กทรอนิกส์ (e-bidding)

เลขที่ ๑๐๑/๒๕๖๓

ประกวดราคาจ้างเหมาบริการบำรุงรักษาต้นไม้ สวนไม้ประดับและสนามหญ้าของสำนักงาน กสทช.

ประจำปีงบประมาณ พ.ศ. ๒๕๖๘ ด้วยวิธีประกวดราคาอิเล็กทรอนิกส์ (e-bidding)

ตามประกาศ สำนักงานคณะกรรมการกิจการกระจายเสียง กิจการโทรทัศน์ และกิจการโทรคมนาคมแห่งชาติ

ลงวันที่ ๕ พฤศจิกายน ๒๕๖๓

สำนักงานคณะกรรมการกิจการกระจายเสียง กิจการโทรทัศน์ และกิจการโทรคมนาคมแห่งชาติ ซึ่งต่อไปนี้เรียกว่า "สำนักงาน กสทช." มีความประสงค์จะประกวดราคาจ้างเหมาบริการบำรุงรักษาต้นไม้ สวนไม้ประดับและสนามหญ้าของสำนักงาน กสทช. ประจำปีงบประมาณ พ.ศ. ๒๕๖๘ ด้วยวิธีประกวดราคาอิเล็กทรอนิกส์ (e-bidding) โดยมีข้อแนะนำและข้อกำหนดดังต่อไปนี้

๑. เอกสารแนบท้ายเอกสารประกวดราคาอิเล็กทรอนิกส์

- ๑.๑ ร่างรายละเอียดขอบเขตของงานทั้งโครงการ (Terms of Reference : TOR)
- ๑.๒ แบบใบเสนอราคาที่กำหนดไว้ในระบบจัดซื้อจัดจ้างภาครัฐด้วยอิเล็กทรอนิกส์
- ๑.๓ แบบสัญญาจ้างทำความสะอาดอาคาร
- ๑.๔ แบบหนังสือค้ำประกัน  
หลักประกันสัญญา
- ๑.๕ บทนิยาม
  - (๑) ผู้ที่มีผลประโยชน์ร่วมกัน
  - (๒) การขัดขวางการแข่งขันอย่างเป็นธรรม
- ๑.๖ แบบบัญชีเอกสารที่กำหนดไว้ในระบบจัดซื้อจัดจ้างภาครัฐด้วยอิเล็กทรอนิกส์
  - (๑) บัญชีเอกสารส่วนที่ ๑
  - (๒) บัญชีเอกสารส่วนที่ ๒
- ๑.๗ แผนการใช้พัสดุที่ผลิตภายในประเทศ
- ๑.๘ แผนการทำงาน

๒. คุณสมบัติของผู้ยื่นข้อเสนอ

- ๒.๑ มีความสามารถตามกฎหมาย
- ๒.๒ ไม่เป็นบุคคลล้มละลาย
- ๒.๓ ไม่อยู่ระหว่างเลิกกิจการ

๒.๔ ไม่เป็นบุคคลซึ่งอยู่ระหว่างถูกระงับการยื่นข้อเสนอหรือทำสัญญากับหน่วยงานของรัฐไว้ชั่วคราว เนื่องจากเป็นผู้ที่ไม่ผ่านเกณฑ์การประเมินผลการปฏิบัติงานของผู้ประกอบการตามระเบียบ ที่รัฐมนตรีว่าการกระทรวงการคลังกำหนดตามที่ประกาศเผยแพร่ในระบบเครือข่ายสารสนเทศของกรมบัญชีกลาง

๒.๕ ไม่เป็นบุคคลซึ่งถูกระงับชื่อไว้ในบัญชีรายชื่อผู้ทำงานและได้แจ้งเวียนชื่อให้เป็นผู้ทำงานของหน่วยงานของรัฐในระบบเครือข่ายสารสนเทศของกรมบัญชีกลาง ซึ่งรวมถึงนิติบุคคลที่ผู้ทำงานเป็นหุ้นส่วนผู้จัดการ กรรมการผู้จัดการ ผู้บริหาร ผู้มีอำนาจในการดำเนินงานในกิจการของนิติบุคคลนั้นด้วย

๒.๖ มีคุณสมบัติและไม่มีลักษณะต้องห้ามตามที่คณะกรรมการนโยบายการจัดซื้อจัดจ้างและการบริหารพัสดุภาครัฐกำหนดในราชกิจจานุเบกษา

๒.๗ เป็นบุคคลธรรมดาหรือนิติบุคคลผู้มีอาชีพรับจ้างงานที่ประกวดราคาอิเล็กทรอนิกส์ดังกล่าว

๒.๘ ไม่เป็นผู้มีผลประโยชน์ร่วมกันกับผู้ยื่นข้อเสนอรายอื่นที่เข้ายื่นข้อเสนอให้แก่สำนักงาน กสทช. ณ วันประกาศประกวดราคาอิเล็กทรอนิกส์ หรือไม่เป็นผู้กระทำการอันเป็นการขัดขวาง การแข่งขันอย่างเป็นทางการในการประกวดราคาอิเล็กทรอนิกส์ครั้งนี้

๒.๙ ไม่เป็นผู้ได้รับเอกสิทธิ์หรือความคุ้มกัน ซึ่งอาจปฏิเสธไม่ยอมขึ้นศาลไทย เว้นแต่รัฐบาลของผู้ยื่นข้อเสนอได้มีคำสั่งให้สละเอกสิทธิ์และความคุ้มกันเช่นนั้น

๒.๑๐ ผู้ยื่นข้อเสนอต้องลงทะเบียนที่มีข้อมูลถูกต้องครบถ้วนในระบบจัดซื้อจัดจ้างภาครัฐด้วยอิเล็กทรอนิกส์ (Electronic Government Procurement : e-GP) ของกรมบัญชีกลาง

๒.๑๑ ผู้ยื่นข้อเสนอต้องมีมูลค่าสุทธิของกิจการ ดังนี้

(๑) กรณีผู้ยื่นข้อเสนอเป็นนิติบุคคลที่จัดตั้งขึ้นตามกฎหมายไทยซึ่งได้จดทะเบียนเกินกว่า ๑ ปี ต้องมีมูลค่าสุทธิของกิจการ จากผลต่างระหว่างสินทรัพย์สุทธิหักด้วยหนี้สินสุทธิ ที่ปรากฏในงบแสดงฐานะการเงินที่มีการตรวจรับรองแล้ว ซึ่งจะต้องแสดงค่าเป็นบวก ๑ ปีสุดท้ายก่อนวันยื่นข้อเสนอ

(๒) กรณีผู้ยื่นข้อเสนอเป็นนิติบุคคลที่จัดตั้งขึ้นตามกฎหมายไทย ซึ่งยังไม่มีงบแสดงฐานะการเงินกับกรมพัฒนาธุรกิจการค้า ให้พิจารณาการกำหนดมูลค่าของทุนจดทะเบียน โดยผู้ยื่นเสนอจะต้องมีทุนจดทะเบียนที่เรียกชำระมูลค่าหุ้นแล้ว ณ วันที่ยื่นข้อเสนอไม่น้อยกว่า ๑,๐๐๐,๐๐๐.๐๐ บาท (หนึ่งล้านบาทถ้วน)

(๓) สำหรับการจัดซื้อจัดจ้างครั้งหนึ่งที่มีวงเงินเกิน ๕๐๐,๐๐๐ บาทขึ้นไป กรณีผู้ยื่นข้อเสนอเป็นบุคคลธรรมดา โดยพิจารณาจากหนังสือรับรองบัญชีเงินฝากไม่เกิน ๙๐ วันก่อนวันยื่นข้อเสนอ โดยต้องมีเงินฝากคงเหลือในบัญชีธนาคารเป็นมูลค่าไม่น้อยกว่า ๕๐๐,๐๐๐.๐๐ บาท (ห้าแสนบาทถ้วน) คิดเป็น ๑ ใน ๔ ของมูลค่างบประมาณของโครงการหรือรายการที่ยื่นข้อเสนอในแต่ละครั้งและหากเป็นผู้ชนะการจัดซื้อจัดจ้างหรือเป็นผู้ได้รับการคัดเลือกจะต้องแสดงหนังสือรับรองบัญชีเงินฝากที่มีมูลค่าดังกล่าวอีกครั้งหนึ่งในวันลงนามในสัญญา

(๔) กรณีที่ผู้ยื่นข้อเสนอไม่มีมูลค่าสุทธิของกิจการหรือทุนจดทะเบียน หรือมี แต่ไม่เพียงพอที่จะเข้ายื่นข้อเสนอ ผู้ยื่นข้อเสนอสามารถขอวงเงินสินเชื่อ โดยต้องมีวงเงินสินเชื่อไม่น้อยกว่า ๕๐๐,๐๐๐.๐๐ บาท (ห้าแสนบาทถ้วน) คิดเป็น ๑ ใน ๔ ของมูลค่างบประมาณของโครงการหรือรายการที่ยื่นข้อเสนอ ในแต่ละครั้ง (สินเชื่อที่ธนาคารภายในประเทศ หรือบริษัทเงินทุนหรือบริษัทเงินทุนหลักทรัพย์ที่ได้รับอนุญาต ให้ประกอบกิจการเงินทุนเพื่อการพาณิชย์และประกอบธุรกิจค้าประกันตามประกาศของธนาคารแห่งประเทศไทย ตามรายชื่อบริษัทเงินทุนที่ธนาคารแห่งประเทศไทยแจ้งเวียนให้ทราบโดยพิจารณาจากยอดเงินรวมของวงเงินสินเชื่อ ที่สำนักงานใหญ่รับรอง หรือที่สำนักงานสาขารับรอง (กรณีได้รับมอบอำนาจจากสำนักงานใหญ่) ซึ่งออกให้แก่ ผู้ยื่นข้อเสนอ นับถึงวันยื่นข้อเสนอไม่เกิน ๙๐ วัน)

(๕) กรณีตาม (๑) - (๔) ยกเว้นสำหรับกรณีดังต่อไปนี้

(๕.๑) กรณีที่ผู้ยื่นข้อเสนอเป็นหน่วยงานของรัฐ

(๕.๒) นิติบุคคลที่จัดตั้งขึ้นตามกฎหมายไทยที่อยู่ระหว่างการฟื้นฟูกิจการ ตามพระราชบัญญัติล้มละลาย (ฉบับที่ ๑๐) พ.ศ. ๒๕๖๑

๒.๑๒ ผู้ยื่นข้อเสนอที่ยื่นข้อเสนอในรูปแบบของ "กิจการร่วมค้า" ต้องมีคุณสมบัติดังนี้

กรณีที่ข้อตกลงระหว่างผู้เข้าร่วมค้ากำหนดให้ผู้เข้าร่วมค้ารายใดรายหนึ่งเป็น ผู้เข้าร่วมค้าหลัก ข้อตกลงระหว่างผู้เข้าร่วมค้าจะต้องมีการกำหนดสัดส่วนหน้าที่ และความรับผิดชอบในปริมาณงาน สิ่งของ หรือมูลค่าตามสัญญาของผู้เข้าร่วมค้าหลักมากกว่าผู้เข้าร่วมค้ารายอื่นทุกราย

กรณีที่ข้อตกลงระหว่างผู้เข้าร่วมค้ากำหนดให้ผู้เข้าร่วมค้ารายใดรายหนึ่งเป็น ผู้เข้าร่วมค้าหลัก กิจการร่วมค่านั้นต้องใช้ผลงานของผู้เข้าร่วมค้าหลักรายเดียวเป็นผลงานของกิจการร่วมค้า ที่ยื่นข้อเสนอ

สำหรับข้อตกลงระหว่างผู้เข้าร่วมค้าที่ไม่ได้กำหนดให้ผู้เข้าร่วมค้ารายใดเป็น ผู้เข้าร่วมค้าหลัก ผู้เข้าร่วมค้าทุกรายจะต้องมีคุณสมบัติครบถ้วนตามเงื่อนไขที่กำหนดไว้ในเอกสารเชิญชวนหรือ หนังสือเชิญชวน

กรณีที่ข้อตกลงระหว่างผู้เข้าร่วมค้ากำหนดให้มีการมอบหมายผู้เข้าร่วมค้ารายใดรายหนึ่ง เป็นผู้ยื่นข้อเสนอ ในนามกิจการร่วมค้า การยื่นข้อเสนอดังกล่าวไม่ต้องมีหนังสือมอบอำนาจ

สำหรับข้อตกลงระหว่างผู้เข้าร่วมค้าที่ไม่ได้กำหนดให้ผู้เข้าร่วมค้ารายใดเป็นผู้ยื่นข้อเสนอ ผู้เข้าร่วมค้าทุกรายจะต้องลงลายมือชื่อในหนังสือมอบอำนาจให้ผู้เข้าร่วมค้ารายใดรายหนึ่งเป็นผู้ยื่นข้อเสนอในนาม กิจการร่วมค้า

ทั้งนี้ กิจการร่วมค้า หมายถึง “กิจการที่มีข้อตกลงระหว่างผู้เข้าร่วมค้าเป็นลายลักษณ์ อักษรว่าจะดำเนินการร่วมกันเป็นทางการค้าหรือหากำไรระหว่างบริษัทกับบริษัท บริษัทกับห้างหุ้นส่วนนิติบุคคล ห้างหุ้นส่วนนิติบุคคลกับห้างหุ้นส่วนนิติบุคคล หรือระหว่างบริษัทและ/หรือห้างหุ้นส่วนนิติบุคคลกับบุคคลธรรมดา คณะบุคคลที่มีใช้นิติบุคคล ห้างหุ้นส่วนสามัญ นิติบุคคลอื่น หรือนิติบุคคลที่ตั้งขึ้นตามกฎหมายของต่างประเทศ โดยข้อตกลงนั้นอาจกำหนดให้มีผู้เข้าร่วมค้าหลักก็ได้”

### ๓. หลักฐานการยื่นข้อเสนอ

ผู้ยื่นข้อเสนอจะต้องเสนอเอกสารหลักฐานยื่นมาพร้อมกับการเสนอราคาทางระบบจัดซื้อจัดจ้างภาครัฐด้วยอิเล็กทรอนิกส์ โดยแยกเป็น ๒ ส่วน คือ

#### ๓.๑ ส่วนที่ ๑ อย่างน้อยต้องมีเอกสารดังต่อไปนี้

(๑) ในกรณีผู้ยื่นข้อเสนอเป็นนิติบุคคล

(ก) ห้างหุ้นส่วนสามัญหรือห้างหุ้นส่วนจำกัด ให้ยื่นสำเนาหนังสือรับรองการจดทะเบียนนิติบุคคล บัญชีรายชื่อหุ้นส่วนผู้จัดการ ผู้มีอำนาจควบคุม (ถ้ามี) พร้อมทั้งรับรองสำเนาถูกต้อง

(ข) บริษัทจำกัดหรือบริษัทมหาชนจำกัด ยื่นสำเนาหนังสือรับรองการจดทะเบียนนิติบุคคล หนังสือบริคณห์สนธิ บัญชีรายชื่อกรรมการผู้จัดการ ผู้มีอำนาจควบคุม (ถ้ามี) และบัญชีผู้ถือหุ้นรายใหญ่ (ถ้ามี) พร้อมทั้งรับรองสำเนาถูกต้อง

(๒) ในกรณีผู้ยื่นข้อเสนอเป็นบุคคลธรรมดาหรือคณะบุคคลที่มีใช้ในนิติบุคคล ให้ยื่นสำเนาบัตรประจำตัวประชาชนของผู้ยื่น ข้อเสนอข้อตกลงที่แสดงถึงการเข้าเป็นหุ้นส่วน (ถ้ามี) สำเนาบัตรประจำตัวประชาชนของผู้เป็นหุ้นส่วน หรือสำเนาหนังสือเดินทางของผู้เป็นหุ้นส่วนที่มีได้ถือสัญชาติไทย

(๓) ในกรณีผู้ยื่นข้อเสนอเป็นผู้ยื่นข้อเสนอร่วมกันในฐานะเป็นผู้ร่วมค้า ให้ยื่นสำเนาสัญญาของการเข้าร่วมค้า และเอกสารตามที่ระบุไว้ใน (๑) หรือ (๒) ของผู้ร่วมค้า แล้วแต่กรณี

(๔) ผู้ยื่นข้อเสนอต้องแสดงหลักฐานเกี่ยวกับมูลค่าสุทธิของกิจการ ดังนี้

(๔.๑) ในกรณีผู้ยื่นข้อเสนอเป็นนิติบุคคล ให้ยื่นงบแสดงฐานะการเงินที่มีการตรวจรับรองแล้วของ ๑ ปีสุดท้ายก่อนวันยื่นข้อเสนอ โดยให้ยื่นขณะเข้าเสนอราคา

(๔.๒) ในกรณีผู้ยื่นข้อเสนอเป็นบุคคลธรรมดา ให้ยื่นหนังสือรับรองบัญชีเงินฝากไม่เกิน ๙๐ วันก่อนวันยื่นข้อเสนอ โดยให้ยื่นขณะเข้าเสนอราคา และจะต้องแสดงหนังสือรับรองบัญชีเงินฝากที่มีมูลค่าดังกล่าวอีกครั้งหนึ่งในวันลงนามในสัญญา

(๔.๓) กรณีที่ผู้ยื่นข้อเสนอไม่มีมูลค่าสุทธิของกิจการหรือทุนจดทะเบียน หรือมีแต่ไม่เพียงพอที่จะเข้ายื่นข้อเสนอ ให้ยื่นสำเนาหนังสือรับรองวงเงินสินเชื่อ (สินเชื่อที่ธนาคารภายในประเทศหรือบริษัทเงินทุนหรือบริษัทหลักทรัพย์ที่ได้รับอนุญาตให้ประกอบกิจการเงินทุนเพื่อการพาณิชย์และประกอบธุรกิจค้าประกัน ตามประกาศของธนาคารแห่งประเทศไทย ตามรายชื่อบริษัทเงินทุนที่ธนาคารแห่งประเทศไทยแจ้งเวียนให้ทราบ โดยพิจารณาจากยอดเงินรวมของวงเงินสินเชื่อที่สำนักงานใหญ่รับรองหรือที่สำนักงานสาขารับรอง (กรณีได้รับมอบอำนาจจากสำนักงานใหญ่) ซึ่งออกให้แก่ผู้ยื่นข้อเสนอ นับถึงวันยื่นข้อเสนอไม่เกิน ๙๐ วัน)

(๕) สำเนาใบทะเบียนพาณิชย์ (ถ้ามี)

(๖) สำเนาใบทะเบียนภาษีมูลค่าเพิ่ม (ถ้ามี)

(๗) บัญชีเอกสารส่วนที่ ๑ ทั้งหมดที่ได้ยื่นพร้อมกับการเสนอราคาทางระบบจัดซื้อจัดจ้างภาครัฐด้วยอิเล็กทรอนิกส์ ตามแบบในข้อ ๑.๖ (๑) โดยไม่ต้องแนบในรูปแบบ PDF File (Portable Document Format)



ทั้งนี้ เมื่อผู้ยื่นข้อเสนอดำเนินการแนบไฟล์เอกสารตามบัญชีเอกสารส่วนที่ ๑ ครบถ้วน ถูกต้องแล้ว ระบบจัดซื้อจัดจ้างภาครัฐด้วยอิเล็กทรอนิกส์จะสร้างบัญชีเอกสารส่วนที่ ๑ ตามแบบ ในข้อ ๑.๖ (๑) ให้โดยผู้ยื่นข้อเสนอไม่ต้องแนบบัญชีเอกสารส่วนที่ ๑ ดังกล่าวในรูปแบบ PDF File (Portable Document Format)

### ๓.๒ ส่วนที่ ๒ อย่างน้อยต้องมีเอกสารดังต่อไปนี้

(๑) ในกรณีที่ผู้ยื่นข้อเสนอมอบอำนาจให้บุคคลอื่นกระทำการแทนให้แนบ หนังสือมอบอำนาจซึ่งติดอากรแสตมป์ตามกฎหมาย โดยมีหลักฐานแสดงตัวตนของผู้มอบอำนาจและผู้รับมอบอำนาจ ทั้งนี้ หากผู้รับมอบอำนาจเป็นบุคคลธรรมดาต้องเป็นผู้ที่บรรลุนิติภาวะตามกฎหมายแล้วเท่านั้น

(๒) เอกสารอื่นๆ ตามที่กำหนดไว้ในข้อ ๑.๑ ร่างรายละเอียดขอบเขตของงานทั้ง โครงการ (Terms of Reference : TOR) (ถ้ามี)

(๓) สำเนาใบขึ้นทะเบียนผู้ประกอบการวิสาหกิจขนาดกลางและขนาดย่อม (SMEs) (ถ้ามี)

(๔) บัญชีเอกสารส่วนที่ ๒ ทั้งหมดที่ได้ยื่นพร้อมกับการเสนอราคาทางระบบจัดซื้อ จัดจ้างภาครัฐด้วยอิเล็กทรอนิกส์ ตามแบบในข้อ ๑.๖ (๒) โดยไม่ต้องแนบในรูปแบบ PDF File (Portable Document Format)

ทั้งนี้ เมื่อผู้ยื่นข้อเสนอดำเนินการแนบไฟล์เอกสารตามบัญชีเอกสารส่วนที่ ๒ ครบถ้วน ถูกต้องแล้ว ระบบจัดซื้อจัดจ้างภาครัฐด้วยอิเล็กทรอนิกส์จะสร้างบัญชีเอกสารส่วนที่ ๒ ตามแบบ ในข้อ ๑.๖ (๒) ให้โดยผู้ยื่นข้อเสนอไม่ต้องแนบบัญชีเอกสารส่วนที่ ๒ ดังกล่าวในรูปแบบ PDF File (Portable Document Format)

## ๔. การเสนอราคา

๔.๑ ผู้ยื่นข้อเสนอต้องยื่นข้อเสนอและเสนอราคาทางระบบจัดซื้อจัดจ้างภาครัฐ ด้วยอิเล็กทรอนิกส์ตามที่กำหนดไว้ในเอกสารประกวดราคาอิเล็กทรอนิกส์นี้ โดยไม่มีเงื่อนไขใดๆ ทั้งสิ้น และจะต้องกรอกข้อความให้ถูกต้องครบถ้วน พร้อมทั้งหลักฐานแสดงตัวตนและทำการยืนยันตัวตนของผู้ยื่นข้อเสนอ โดยไม่ต้องแนบบใบเสนอราคาในรูปแบบ PDF File (Portable Document Format)

๔.๒ ในการเสนอราคาให้เสนอราคาเป็นเงินบาทและเสนอราคาได้เพียงครั้งเดียว และราคาเดียวโดยเสนอราคารวม และหรือราคาต่อหน่วย และหรือต่อรายการ ตามเงื่อนไขที่ระบุไว้ท้ายใบเสนอราคา ให้ถูกต้อง ทั้งนี้ ราคารวมที่เสนอจะต้องตรงกันทั้งตัวเลขและตัวหนังสือ ถ้าตัวเลขและตัวหนังสือไม่ตรงกัน ให้ถือตัวหนังสือเป็นสำคัญ โดยคิดราคารวมทั้งสิ้นซึ่งรวมค่าภาษีมูลค่าเพิ่ม ภาษีอากรอื่น และค่าใช้จ่ายอื่นๆ ทั้งปวงไว้แล้ว

ราคาที่เสนอจะต้องเสนอกำหนดยื่นราคาไม่น้อยกว่า ๑๒๐ วัน ตั้งแต่วันเสนอราคา โดยภายในกำหนดยื่นราคา ผู้ยื่นข้อเสนอต้องรับผิดชอบราคาที่ตนได้เสนอไว้และจะถอนการเสนอราคามีได้

๔.๓ ผู้ยื่นข้อเสนอจะต้องเสนอกำหนดเวลาดำเนินการตั้งแต่วันที่ ๑ มกราคม ๒๕๖๘ ถึงวันที่ ๓๑ ธันวาคม ๒๕๖๘ รวม ๑๒ เดือน ทั้งนี้ เงื่อนไขระยะเวลาดำเนินงานให้เป็นไปตามที่กำหนดในข้อ ๑.๑ ร่างรายละเอียดขอบเขตของงานทั้งโครงการ (Terms of Reference : TOR)

๔.๔ ก่อนเสนอราคา ผู้ยื่นข้อเสนอควรตรวจดูร่างสัญญา ร่างรายละเอียดขอบเขตของงานทั้งโครงการ (Terms of Reference : TOR) ให้ถี่ถ้วนและเข้าใจเอกสารประกวดราคาจ้างอิเล็กทรอนิกส์ทั้งหมดเสียก่อนที่จะตกลงยื่นข้อเสนอตามเงื่อนไขในเอกสารประกวดราคาจ้างอิเล็กทรอนิกส์

๔.๕ ผู้ยื่นข้อเสนอจะต้องยื่นข้อเสนอและเสนอราคาทางระบบจัดซื้อจัดจ้างภาครัฐด้วยอิเล็กทรอนิกส์ในวันที่ ๑๓ พฤศจิกายน ๒๕๖๗ ระหว่างเวลา ๐๙.๐๐ น. ถึง ๑๒.๐๐ น. และเวลาในการเสนอราคาให้ถือตามเวลาของระบบการจัดซื้อจัดจ้างภาครัฐด้วยอิเล็กทรอนิกส์เป็นเกณฑ์

เมื่อพ้นกำหนดเวลายื่นข้อเสนอและเสนอราคาแล้ว จะไม่รับเอกสารการยื่นข้อเสนอและการเสนอราคาใดๆ โดยเด็ดขาด

๔.๖ ผู้ยื่นข้อเสนอต้องจัดทำเอกสารสำหรับใช้ในการเสนอราคาในรูปแบบไฟล์เอกสารประเภท PDF File (Portable Document Format) โดยผู้ยื่นข้อเสนอต้องเป็นผู้รับผิดชอบตรวจสอบความครบถ้วนถูกต้อง และชัดเจนของเอกสาร PDF File ก่อนที่จะยืนยันการเสนอราคา แล้วจึงส่งข้อมูล (Upload) เพื่อเป็นการเสนอราคาข้อเสนอให้แก่สำนักงาน กสทช. ผ่านทางระบบจัดซื้อจัดจ้างภาครัฐด้วยอิเล็กทรอนิกส์

๔.๗ คณะกรรมการพิจารณาผลการประกวดราคาอิเล็กทรอนิกส์จะดำเนินการตรวจสอบคุณสมบัติของผู้ยื่นข้อเสนอแต่ละรายว่า เป็นผู้ยื่นข้อเสนอที่มีผลประโยชน์ร่วมกันกับผู้ยื่นเสนอรายอื่นตามข้อ ๑.๕ (๑) หรือไม่ หากปรากฏว่าผู้ยื่นข้อเสนอรายใดเป็นผู้ยื่นข้อเสนอที่มีผลประโยชน์ร่วมกันกับผู้ยื่นเสนอรายอื่น คณะกรรมการฯ จะตัดรายชื่อผู้ยื่นข้อเสนอที่มีผลประโยชน์ร่วมกันนั้นออกจากการเป็นผู้ยื่นข้อเสนอ

หากปรากฏต่อคณะกรรมการพิจารณาผลการประกวดราคาอิเล็กทรอนิกส์ว่า ก่อนหรือในขณะที่มีการพิจารณาข้อเสนอ มีผู้ยื่นเสนอรายใดกระทำการอันเป็นการขัดขวางการแข่งขันอย่างเป็นธรรมตามข้อ ๑.๕ (๒) และคณะกรรมการฯ เชื่อว่ามีการกระทำอันเป็นการขัดขวางการแข่งขันอย่างเป็นธรรม คณะกรรมการฯ จะตัดรายชื่อผู้ยื่นเสนอรายนั้นออกจากการเป็นผู้ยื่นข้อเสนอ และสำนักงาน กสทช. จะพิจารณาลงโทษผู้ยื่นข้อเสนอดังกล่าวเป็นผู้ทิ้งงาน เว้นแต่สำนักงาน กสทช. จะพิจารณาเห็นว่าผู้ยื่นเสนอรายนั้นมีใจเป็นผู้ริเริ่มให้มีการกระทำความดังกล่าวและได้ให้ความร่วมมือเป็นประโยชน์ต่อการพิจารณาของสำนักงาน กสทช.

๔.๘ ผู้ยื่นข้อเสนอจะต้องปฏิบัติ ดังนี้

- (๑) ปฏิบัติตามเงื่อนไขที่ระบุไว้ในเอกสารประกวดราคาอิเล็กทรอนิกส์
- (๒) ราคาที่เสนอจะต้องเป็นราคาที่รวมภาษีมูลค่าเพิ่ม และภาษีอื่นๆ (ถ้ามี)

รวมค่าใช้จ่ายทั้งปวงไว้ด้วยแล้ว

- (๓) ผู้ยื่นข้อเสนอจะต้องลงทะเบียนเพื่อเข้าสู่กระบวนการเสนอราคา ตามวัน เวลา

ที่กำหนด

(๔) ผู้ยื่น...

(๔) ผู้ยื่นข้อเสนอจะถอนการเสนอราคาที่เสนอแล้วไม่ได้

(๕) ผู้ยื่นข้อเสนอต้องศึกษาและทำความเข้าใจในระบบและวิธีการเสนอราคา

ด้วยวิธีประกวดราคาอิเล็กทรอนิกส์ ของกรมบัญชีกลางที่แสดงไว้ในเว็บไซต์ [www.gprocurement.go.th](http://www.gprocurement.go.th)

๔.๙ ผู้ยื่นข้อเสนอที่เป็นผู้ชนะการเสนอราคาต้องจัดทำแผนการใช้พัสดุที่ผลิตภายในประเทศ โดยยื่นให้หน่วยงานของรัฐภายใน ๖๐ วัน นับถัดจากวันลงนามในสัญญา เว้นแต่กรณีที่ระยะเวลาดำเนินการ ตามสัญญาไม่เกิน ๖๐ วัน

๔.๑๐ คู่สัญญาต้องจัดทำแผนการทำงานมาให้ภายใน ๑๕ วัน นับถัดจากวันลงนามในสัญญา โดยจัดทำแผนการทำงาน ตามเอกสารแนบท้ายเอกสารประกวดราคาอิเล็กทรอนิกส์ เว้นแต่เป็นกรณีสัญญาที่มีวงเงิน ไม่เกิน ๕๐๐,๐๐๐ บาท ทั้งนี้ แผนการทำงานให้ถือเป็นเอกสารส่วนหนึ่งของสัญญา

## ๕. หลักเกณฑ์และสิทธิในการพิจารณา

๕.๑ ในการพิจารณาผลการยื่นข้อเสนอประกวดราคาอิเล็กทรอนิกส์ครั้งนี้ สำนักงาน กสทช. พิจารณาตัดสินโดยใช้หลักเกณฑ์ ราคา

๕.๒ การพิจารณาผู้ชนะการยื่นข้อเสนอ

กรณีใช้หลักเกณฑ์ราคาในการพิจารณาผู้ชนะการยื่นข้อเสนอ สำนักงาน กสทช. จะพิจารณาจาก ราคารวม

๕.๓ หากผู้ยื่นข้อเสนอรายใดมีคุณสมบัติไม่ถูกต้องตามข้อ ๒ หรือยื่นหลักฐาน การยื่นข้อเสนอไม่ถูกต้อง หรือไม่ครบถ้วนตามข้อ ๓ หรือยื่นข้อเสนอไม่ถูกต้องตามข้อ ๔ คณะกรรมการพิจารณาผล การประกวดราคาอิเล็กทรอนิกส์จะไม่รับพิจารณาข้อเสนอของผู้ยื่นข้อเสนอรายนั้น เว้นแต่ ผู้ยื่นข้อเสนอรายใดเสนอ เอกสารทางเทคนิคหรือรายละเอียดคุณลักษณะเฉพาะของพัสดุที่จะจ้างไม่ครบถ้วน หรือเสนอรายละเอียดแตกต่าง ไปจากเงื่อนไขที่สำนักงาน กสทช. กำหนดไว้ในประกาศและเอกสารประกวดราคาอิเล็กทรอนิกส์ ในส่วนที่มีใช้ สำคัญและความแตกต่างนั้นไม่มีผลทำให้เกิดการได้เปรียบเสียเปรียบต่อ ผู้ยื่นข้อเสนอรายอื่น หรือเป็นการผิดพลาดเล็กน้อย คณะกรรมการฯ อาจพิจารณาผ่อนปรนการตัดสินสิทธิ ผู้ยื่นข้อเสนอรายนั้น

๕.๔ สำนักงาน กสทช. สงวนสิทธิไม่พิจารณาข้อเสนอของผู้ยื่นข้อเสนอโดยไม่มีการผ่อนผัน ในกรณีดังต่อไปนี้

(๑) ไม่กรอกชื่อผู้ยื่นข้อเสนอในการเสนอราคาทางระบบจัดซื้อจัดจ้างภาครัฐ ด้วยอิเล็กทรอนิกส์

(๒) เสนอรายละเอียดแตกต่างไปจากเงื่อนไขที่กำหนดในเอกสารประกวดราคา อิเล็กทรอนิกส์ที่เป็นสาระสำคัญ หรือมีผลทำให้เกิดความได้เปรียบเสียเปรียบแก่ผู้ยื่นข้อเสนอรายอื่น

๕.๕ ในการตัดสินการประกวดราคาอิเล็กทรอนิกส์หรือในการทำสัญญา คณะกรรมการ พิจารณาผลการประกวดราคาอิเล็กทรอนิกส์หรือสำนักงาน กสทช. มีสิทธิให้ผู้ยื่นข้อเสนอชี้แจงข้อเท็จจริงเพิ่มเติมได้ สำนักงาน กสทช. มีสิทธิที่จะไม่รับข้อเสนอ ไม่รับราคา หรือไม่ทำสัญญา หากข้อเท็จจริงดังกล่าวไม่เหมาะสม หรือไม่ถูกต้อง

๕.๖ สำนักงาน กสทช. ทรงไว้ซึ่งสิทธิที่จะไม่รับราคาต่ำสุด หรือราคาหนึ่งราคาใด หรือราคา ที่เสนอทั้งหมดก็ได้ และอาจพิจารณาเลือกจ้างในจำนวน หรือขนาด หรือเฉพาะรายการหนึ่งรายการใด หรืออาจจะ ยกเลิกการประกวดราคาอิเล็กทรอนิกส์โดยไม่พิจารณาจัดจ้างเลยก็ได้ สุดแต่จะพิจารณา ทั้งนี้ เพื่อประโยชน์ของ ทางราชการเป็นสำคัญ และให้ถือว่าการตัดสินใจของสำนักงาน กสทช. เป็นเด็ดขาด ผู้ยื่นข้อเสนอจะเรียกร้องค่าใช้จ่าย หรือค่าเสียหายใดๆ มิได้ รวมทั้งสำนักงาน กสทช. จะพิจารณายกเลิกการประกวดราคาอิเล็กทรอนิกส์และลงโทษ ผู้ยื่นข้อเสนอเป็นผู้ทำงาน ไม่ว่าจะเป็นผู้ยื่นข้อเสนอที่ได้รับการคัดเลือกหรือไม่ก็ตาม หากมีเหตุที่เชื่อได้ว่า การยื่นข้อเสนอกระทำการโดยไม่สุจริต เช่น การเสนอเอกสารอันเป็นเท็จ หรือใช้ชื่อบุคคลธรรมดา หรือนิติบุคคลอื่น มายื่นข้อเสนอแทน เป็นต้น

ในกรณีที่ผู้ยื่นข้อเสนอรายที่เสนอราคาต่ำสุด เสนอราคาต่ำจนคาดหมายได้ว่าไม่อาจ ดำเนินงานตามเอกสารประกวดราคาอิเล็กทรอนิกส์ได้ คณะกรรมการพิจารณาผลการประกวดราคาอิเล็กทรอนิกส์ หรือสำนักงาน กสทช. จะให้ผู้ยื่นข้อเสนออื่นชี้แจงและแสดงหลักฐานที่ทำให้เชื่อได้ว่า ผู้ยื่นข้อเสนอสามารถ ดำเนินงานตามเอกสารประกวดราคาอิเล็กทรอนิกส์ให้เสร็จสมบูรณ์ หากคำชี้แจงไม่เป็นที่รับฟังได้ สำนักงาน กสทช. มีสิทธิที่จะไม่รับข้อเสนอหรือไม่รับราคาของผู้ยื่นข้อเสนอรายนั้น ทั้งนี้ ผู้ยื่นข้อเสนอดังกล่าวไม่มีสิทธิเรียกร้อง ค่าใช้จ่ายหรือค่าเสียหายใดๆ จากสำนักงาน กสทช.

๕.๗ ก่อนลงนามในสัญญาสำนักงาน กสทช. อาจประกาศยกเลิกการประกวดราคา อิเล็กทรอนิกส์ หากปรากฏว่ามีการกระทำที่เข้าลักษณะผู้ยื่นข้อเสนอที่ชนะการประกวดราคาหรือที่ได้รับการคัดเลือก มีผลประโยชน์ร่วมกัน หรือมีส่วนได้เสียกับผู้ยื่นข้อเสนอรายอื่น หรือขัดขวางการแข่งขันอย่างเป็นธรรม หรือสมยอมกันกับผู้ยื่นข้อเสนอรายอื่น หรือเจ้าหน้าที่ในการเสนอราคา หรือสื่อว่ากระทำการทุจริตอื่นใด ในการเสนอราคา

๕.๘ หากผู้ยื่นข้อเสนอซึ่งเป็นผู้ประกอบการ SMEs เสนอราคาสูงกว่าราคาต่ำสุดของ ผู้ยื่นข้อเสนอรายอื่นที่ไม่เกินร้อยละ ๑๐ ให้หน่วยงานของรัฐจัดซื้อจัดจ้างกับผู้ประกอบการ SMEs ดังกล่าว โดยจัดเรียงลำดับผู้ยื่นข้อเสนอซึ่งเป็นผู้ประกอบการ SMEs ซึ่งเสนอราคาสูงกว่าราคาต่ำสุดของผู้ยื่นข้อเสนอรายอื่น ไม่เกินร้อยละ ๑๐ ที่จะเรียกมาทำสัญญาไม่เกิน ๓ ราย

ผู้ยื่นข้อเสนอที่เป็นกิจการร่วมค้าที่จะได้สิทธิตามวรรคหนึ่ง ผู้เข้าร่วมค้าทุกรายจะต้อง เป็นผู้ประกอบการ SMEs

ทั้งนี้ ผู้ประกอบการ SMEs ที่จะได้แต้มต่อด้านราคาตามวรรคหนึ่ง จะต้องมีวงเงิน สัญญาสะสมตามปีปฏิทินรวมกับราคาที่เสนอในครั้งนี้แล้ว มีมูลค่ารวมกันไม่เกินมูลค่าของรายได้ตามขนาดที่ขึ้น ทะเบียนไว้กับ สสว.

๕.๙ หากผู้ยื่นข้อเสนอซึ่งมิใช่ผู้ประกอบการ SMEs แต่เป็นบุคคลธรรมดาที่ถือสัญชาติไทย หรือนิติบุคคลที่จัดตั้งขึ้นตามกฎหมายไทยเสนอราคาสูงกว่าราคาต่ำสุดของผู้ยื่นข้อเสนอซึ่งเป็นผู้ประกอบการ SMEs ที่มีได้ถือสัญชาติไทยหรือนิติบุคคลที่จัดตั้งขึ้นตามกฎหมายของต่างประเทศไม่เกินร้อยละ ๓ ให้จัดซื้อจัดจ้าง กับบุคคลธรรมดาที่ถือสัญชาติไทยหรือนิติบุคคลที่จัดตั้งขึ้นตามกฎหมายไทยดังกล่าว

ผู้ยื่นข้อเสนอที่เป็นกิจการร่วมค้าที่จะได้สิทธิตามวรรคหนึ่ง ผู้เข้าร่วมค้าทุกรายจะต้องเป็นบุคคลธรรมดาที่ถือสัญชาติไทยหรือนิติบุคคลที่จัดตั้งขึ้นตามกฎหมายไทย

## ๖. การทำสัญญาจ้าง

ผู้ชนะการประกวดราคาอิเล็กทรอนิกส์จะต้องทำสัญญาจ้างตามแบบสัญญา ดังระบุในข้อ ๑.๓ หรือทำข้อตกลงเป็นหนังสือกับสำนักงาน กสทช. ภายใน ๑๕ วัน นับถัดจากวันที่ได้รับแจ้ง และจะต้องวางหลักประกันสัญญาเป็นจำนวนเงินเท่ากับร้อยละ ๕ ของราคาค่าจ้างที่ประกวดราคาอิเล็กทรอนิกส์ได้ ให้สำนักงาน กสทช. ยึดถือไว้ในขณะทำสัญญา โดยใช้หลักประกันอย่างหนึ่งอย่างใดดังต่อไปนี้

### ๖.๑ เงินสด

๖.๒ เช็คหรือตราพท์ที่ธนาคารส่งจ่ายให้แก่สำนักงาน กสทช. ซึ่งเป็นเช็คหรือตราพท์ลงวันที่ใช้เช็คหรือตราพท์นั้นชำระต่อเจ้าหน้าที่ในวันทำสัญญา หรือก่อนวันนั้น ไม่เกิน ๓ วัน ทำการ ทั้งนี้ กรณีเป็นแคชเชียร์เช็คให้ออกเช็คขีดคร่อมส่งจ่าย "สำนักงาน กสทช. บัญชี ๓"

๖.๓ หนังสือค้ำประกันของธนาคารภายในประเทศ ตามตัวอย่างที่คณะกรรมการนโยบายกำหนด ดังระบุในข้อ ๑.๔ หรือจะเป็นหนังสือค้ำประกันอิเล็กทรอนิกส์ตามวิธีการที่กรมบัญชีกลางกำหนด

๖.๔ หนังสือค้ำประกันของบริษัทเงินทุน หรือบริษัทเงินทุนหลักทรัพย์ที่ได้รับอนุญาตให้ประกอบกิจการเงินทุนเพื่อการพาณิชย์และประกอบธุรกิจค้ำประกัน ตามประกาศของธนาคารแห่งประเทศไทย ตามรายชื่อบริษัทเงินทุนที่ธนาคารแห่งประเทศไทยแจ้งเวียนให้ทราบ โดยอนุโลมให้ใช้ตามตัวอย่างหนังสือค้ำประกันของธนาคารที่คณะกรรมการนโยบายกำหนด ดังระบุในข้อ ๑.๔

### ๖.๕ พันธบัตรรัฐบาลไทย

หลักประกันนี้จะคืนให้ โดยไม่มีดอกเบี้ยภายใน ๑๕ วันนับถัดจากวันที่ผู้ชนะการประกวดราคาอิเล็กทรอนิกส์ (ผู้รับจ้าง) พ้นจากข้อผูกพันตามสัญญาจ้างแล้ว

หลักประกันนี้จะคืนให้ โดยไม่มีดอกเบี้ย ตามอัตราส่วนของงานจ้างซึ่งสำนักงาน กสทช.

ได้รับมอบไว้แล้ว

## ๗. ค่าจ้างและการจ่ายเงิน

สำนักงาน กสทช. จะจ่ายค่าจ้างซึ่งได้รวมภาษีมูลค่าเพิ่มตลอดจนภาษีอากรอื่น ๆ และค่าใช้จ่ายที่ปวงด้วยแล้วให้แก่ผู้ยื่นข้อเสนอที่ได้รับการคัดเลือกให้เป็นผู้รับจ้าง โดยแบ่งออกเป็น ๑๒ งวดดังนี้

งวดที่ ๑ เป็นจำนวนเงินในอัตราร้อยละ ๘.๓๓ ของค่าจ้าง เมื่อผู้รับจ้างได้ปฏิบัติงานตามที่กำหนดไว้ในข้อ ๑.๑ ร่างรายละเอียดขอบเขตของงานทั้งโครงการ (Terms of Reference : TOR) ให้แล้วเสร็จภายในวันที่ ๓๑ มกราคม ๒๕๖๘ พร้อมทั้งส่งมอบงานตามที่กำหนดไว้ในข้อ ๑.๑ ร่างรายละเอียดขอบเขตของงานทั้งโครงการ (Terms of Reference : TOR) และสำนักงาน กสทช. ได้ตรวจรับมอบงานจ้างเรียบร้อยแล้ว





งวดที่ ๑๐ เป็นจำนวนเงินในอัตราร้อยละ ๘.๓๓ ของค่าจ้าง เมื่อผู้รับจ้างได้ปฏิบัติงานตามที่กำหนดไว้ในข้อ ๑.๑ ร่างรายละเอียดขอบเขตของงานทั้งโครงการ (Terms of Reference : TOR) ให้แล้วเสร็จภายในวันที่ ๓๑ ตุลาคม ๒๕๖๘ พร้อมทั้งส่งมอบงานตามที่กำหนดไว้ในข้อ ๑.๑ ร่างรายละเอียดขอบเขตของงานทั้งโครงการ (Terms of Reference : TOR) และสำนักงาน กสทช. ได้ตรวจรับมอบงานจ้างเรียบร้อยแล้ว

งวดที่ ๑๑ เป็นจำนวนเงินในอัตราร้อยละ ๘.๓๓ ของค่าจ้าง เมื่อผู้รับจ้างได้ปฏิบัติงานตามที่กำหนดไว้ในข้อ ๑.๑ ร่างรายละเอียดขอบเขตของงานทั้งโครงการ (Terms of Reference : TOR) ให้แล้วเสร็จภายในวันที่ ๓๐ พฤศจิกายน ๒๕๖๘ พร้อมทั้งส่งมอบงานตามที่กำหนดไว้ในข้อ ๑.๑ ร่างรายละเอียดขอบเขตของงานทั้งโครงการ (Terms of Reference : TOR) และสำนักงาน กสทช. ได้ตรวจรับมอบงานจ้างเรียบร้อยแล้ว

งวดสุดท้าย เป็นจำนวนเงินในอัตราร้อยละ ๘.๓๓ ของค่าจ้างเมื่อผู้รับจ้างได้ปฏิบัติงานตามที่กำหนดไว้ในข้อ ๑.๑ ร่างรายละเอียดขอบเขตของงานทั้งโครงการ (Terms of Reference : TOR) ให้แล้วเสร็จภายในวันที่ ๓๑ ธันวาคม ๒๕๖๘ พร้อมทั้งส่งมอบงานตามที่กำหนดไว้ในข้อ ๑.๑ ร่างรายละเอียดขอบเขตของงานทั้งโครงการ (Terms of Reference : TOR) และสำนักงาน กสทช. ได้ตรวจรับมอบงานจ้างเรียบร้อยแล้ว

ทั้งนี้ เงื่อนไขการจ่ายเงินค่าจ้างให้เป็นไปตามที่กำหนดไว้ในข้อ ๑.๑ ร่างรายละเอียดขอบเขตของงานทั้งโครงการ (Terms of Reference : TOR)

#### ๘. อัตราค่าปรับ

ค่าปรับตามแบบสัญญาจ้างแนบท้ายเอกสารประกวดราคาอิเล็กทรอนิกส์นี้ หรือข้อตกลงจ้างเป็นหนังสือจะกำหนด ดังนี้

๘.๑ กรณีที่ผู้รับจ้างนำงานที่รับจ้างไปจ้างช่วงให้ผู้อื่นทำอีกทอดหนึ่งโดยไม่ได้รับอนุญาตจากสำนักงาน กสทช. จะกำหนดค่าปรับสำหรับการฝ่าฝืนดังกล่าวเป็นจำนวนร้อยละ ๑๐.๐๐ ของวงเงินของงานจ้างช่วงนั้น

๘.๒ กรณีที่ผู้รับจ้างปฏิบัติผิดสัญญาจ้างนอกเหนือจากข้อ ๘.๑ จะกำหนดค่าปรับเป็นรายวันในอัตราร้อยละ ๐.๑๐ ของราคาค่าจ้าง

๘.๓ นอกเหนือจากอัตราค่าปรับตามข้อ ๘.๑ และ ๘.๒ การกำหนดค่าปรับในกรณีอื่น การหักเงินค่าจ้างกรณีอื่นให้เป็นไปตามที่กำหนดไว้ในข้อ ๑.๑ ร่างรายละเอียดขอบเขตของงานทั้งโครงการ (Terms of Reference : TOR)

#### ๙. ข้อสงวนสิทธิในการยื่นข้อเสนอละเอียดอื่น ๆ

๙.๑ เงินค่าจ้างสำหรับงานจ้างครั้งนี้ ได้มาจากเงินงบประมาณประจำปี พ.ศ. ๒๕๖๘ การลงนามในสัญญาจะกระทำต่อเมื่อ สำนักงาน กสทช. ได้รับอนุมัติเงินค่าจ้างจากเงินงบประมาณประจำปี พ.ศ. ๒๕๖๘ จาก กสทช. และมีผลบังคับใช้แล้วเท่านั้น

๙.๒ เมื่อสำนักงาน กสทช. ได้คัดเลือกผู้ยื่นข้อเสนอรายใด ให้เป็นผู้รับจ้าง และได้ตกลงจ้าง ตามการประกวดราคาอิเล็กทรอนิกส์แล้ว ถ้าผู้รับจ้างจะต้องส่งหรือนำสิ่งของมาเพื่องานจ้างดังกล่าวเข้ามาจาก ต่างประเทศ และของนั้นต้องนำเข้ามาโดยทางเรือในเส้นทางที่มีเรือไทยเดินอยู่ และสามารถให้บริการรับขนได้ ตามที่รัฐมนตรีว่าการกระทรวงคมนาคมประกาศกำหนด ผู้ยื่นข้อเสนอซึ่งเป็นผู้รับจ้างจะต้องปฏิบัติตามกฎหมาย ว่าด้วยการส่งเสริมการพาณิชย์ ดังนี้

(๑) แจกการส่งหรือนำสิ่งของดังกล่าวเข้ามาจากต่างประเทศ ต่อกรมเจ้าท่า ภายใน ๗ วัน นับตั้งแต่วันที่ผู้รับจ้างส่งหรือซื้อของจากต่างประเทศ เว้นแต่เป็นของที่รัฐมนตรีว่าการกระทรวง คมนาคมประกาศยกเว้นให้บรรทุกโดยเรืออื่นได้

(๒) จัดการให้สิ่งของดังกล่าวบรรทุกโดยเรือไทย หรือเรือที่มีสิทธิเช่นเดียวกับเรือไทย จากต่างประเทศมายังประเทศไทย เว้นแต่จะได้รับอนุญาตจากกรมเจ้าท่า ให้บรรทุกสิ่งของนั้น โดยเรืออื่น ที่มีใช้เรือไทย ซึ่งจะต้องได้รับอนุญาตเช่นนั้นก่อนบรรทุกของลงเรืออื่น หรือเป็นของที่รัฐมนตรีว่าการกระทรวง คมนาคมประกาศยกเว้นให้บรรทุกโดยเรืออื่น

(๓) ในกรณีที่มิปฏิบัติตาม (๑) หรือ (๒) ผู้รับจ้างจะต้องรับผิดชอบตามกฎหมายว่าด้วย การส่งเสริมการพาณิชย์

๙.๓ ผู้ยื่นข้อเสนอซึ่งสำนักงาน กสทช. ได้คัดเลือกแล้ว ไม่ไปทำสัญญา หรือข้อตกลงจ้าง เป็นหนังสือภายในเวลาที่กำหนดดังระบุไว้ในข้อ ๖ สำนักงาน กสทช. จะริบหลักประกันการยื่นข้อเสนอ หรือเรียก ร้องจากผู้ออกหนังสือค้ำประกันการยื่นข้อเสนอทันที และอาจพิจารณาเรียกร้องให้ชดใช้ความเสียหายอื่น (ถ้ามี) รวมทั้ง จะพิจารณาให้เป็นผู้ที่ทำงานตามระเบียบกระทรวงการคลังว่าด้วยการจัดซื้อจัดจ้างและการบริหารพัสดุภาครัฐ

๙.๔ สำนักงาน กสทช. สงวนสิทธิ์ที่จะแก้ไขเพิ่มเติมเงื่อนไข หรือข้อกำหนดในแบบสัญญาหรือ ข้อตกลงจ้างเป็นหนังสือให้เป็นไปตามความเห็นของสำนักงานอัยการสูงสุด (ถ้ามี)

๙.๕ ในกรณีที่เอกสารแนบท้ายเอกสารประกวดราคาอิเล็กทรอนิกส์นี้ มีความขัดหรือแย้งกัน ผู้ยื่นข้อเสนอจะต้องปฏิบัติตามคำวินิจฉัยของสำนักงาน กสทช. คำวินิจฉัยดังกล่าวให้ถือเป็นที่สุด และผู้ยื่นข้อเสนอ ไม่มีสิทธิเรียกร้องค่าใช้จ่ายใดๆ เพิ่มเติม

๙.๖ สำนักงาน กสทช. อาจประกาศยกเลิกการจัดจ้างในกรณีต่อไปนี้ได้ โดยที่ผู้ยื่นข้อเสนอ จะเรียกร้องค่าเสียหายใดๆ จากสำนักงาน กสทช. ไม่ได้

(๑) สำนักงาน กสทช. ไม่ได้รับการจัดสรรเงินที่จะใช้ในการจัดจ้างหรือได้รับจัดสรร แต่ไม่เพียงพอที่จะทำการจัดจ้างครั้งนี้ต่อไป

(๒) มีการกระทำที่เข้าลักษณะผู้ยื่นข้อเสนอที่ชนะการจัดจ้างหรือที่ได้รับการคัดเลือก มีผลประโยชน์ร่วมกัน หรือมีส่วนได้เสียกับผู้ยื่นข้อเสนอรายอื่น หรือขัดขวางการแข่งขันอย่างเป็นธรรม หรือสมยอม กันกับผู้ยื่นข้อเสนอรายอื่น หรือเจ้าหน้าที่ในการเสนอราคา หรือสื่อว่ากระทำการทุจริตอื่นใด ในการเสนอราคา

(๓) การทำการจัดจ้างครั้งนี้ต่อไปอาจก่อให้เกิดความเสียหายแก่สำนักงาน กสทช. หรือกระทบต่อประโยชน์สาธารณะ

(๔) กรณีอื่นในทำนองเดียวกับ (๑) (๒) หรือ (๓) ตามที่กำหนดในกฎกระทรวง ซึ่งออกตามความในกฎหมายว่าด้วยการจัดซื้อจัดจ้างและการบริหารพัสดุภาครัฐ

**๑๐. การปฏิบัติตามกฎหมายและระเบียบ**

ในระหว่างระยะเวลาการจ้าง ผู้ยื่นข้อเสนอที่ได้รับการคัดเลือกให้เป็นผู้รับจ้างต้องปฏิบัติตามหลักเกณฑ์ที่กฎหมายและระเบียบได้กำหนดไว้โดยเคร่งครัด

**๑๑. การประเมินผลการปฏิบัติงานของผู้ประกอบการ**

สำนักงาน กสทช. สามารถนำผลการปฏิบัติงานแล้วเสร็จตามสัญญาของผู้ยื่นข้อเสนอที่ได้รับการคัดเลือกให้เป็นผู้รับจ้างเพื่อนำมาประเมินผลการปฏิบัติงานของผู้ประกอบการ

ทั้งนี้ หากผู้ยื่นข้อเสนอที่ได้รับการคัดเลือกไม่ผ่านเกณฑ์ที่กำหนดจะถูกระงับการยื่นข้อเสนอหรือทำสัญญากับสำนักงาน กสทช. ไว้ชั่วคราว

สำนักงานคณะกรรมการกิจการกระจายเสียง กิจการโทรทัศน์ และกิจการโทรคมนาคมแห่งชาติ



**ขอบเขตของงาน (Terms of Reference : TOR)**  
**การจ้างเหมาบริการบำรุงรักษาต้นไม้ สวนไม้ประดับและสนามหญ้าของสำนักงาน กสทช.**  
**ประจำปีงบประมาณ พ.ศ. ๒๕๖๘**

**๑. เหตุผลและความจำเป็น**

ด้วยสำนักงานคณะกรรมการกิจการกระจายเสียง กิจการโทรทัศน์ และกิจการโทรคมนาคมแห่งชาติ (สำนักงาน กสทช.) เป็นหน่วยงานของรัฐ ที่มีหน้าที่ในการกำกับดูแลเกี่ยวกับคลื่นความถี่ของประเทศและมีหน้าที่ในการออกใบอนุญาต บังคับใช้กฎหมายและตรวจค้นจับกุมผู้กระทำความผิดกฎหมายที่เกี่ยวกับกิจการกระจายเสียง กิจการโทรทัศน์ และกิจการโทรคมนาคมตามที่ได้รับมอบหมาย รวมทั้งส่งเสริมสิทธิและรับเรื่องร้องเรียนของประชาชน ผู้บริโภคและหน่วยงานที่เกี่ยวข้องทั่วประเทศ จึงเป็นสถานที่ปฏิบัติงานของผู้บริหาร พนักงาน ลูกจ้าง และให้บริการผู้มาติดต่องานทั้งหน่วยงานภาครัฐ ภาคเอกชน และประชาชนทั่วไป การดูแลบำรุงรักษาบริเวณ ได้แก่ ต้นไม้ สวนประดับ สระน้ำ และสนามหญ้า ให้สวยงามเป็นระเบียบเรียบร้อย มีความร่มรื่นเป็นการส่งเสริมสร้างบรรยากาศที่ดีในสถานที่ทำงานและสถานที่บริการผู้มาติดต่อราชการ อันเป็นภาพลักษณ์ที่ดีสำหรับหน่วยงาน สำนักงาน กสทช. จึงได้จัดจ้างผู้ให้บริการบำรุงรักษาต้นไม้ สวนไม้ประดับและสนามหญ้าประจำปี สำหรับปีงบประมาณ พ.ศ. ๒๕๖๘ สัญญาจ้างบริการบำรุงรักษาต้นไม้ สวนไม้ประดับและสนามหญ้าจะสิ้นสุดระยะเวลาการบริการภายในวันที่ ๓๑ ธันวาคม ๒๕๖๗ ตามสัญญาเลขที่ ๘๖๗๐๑๑๐ ลงวันที่ ๒๙ มีนาคม ๒๕๖๗ ในวงเงินรวมทั้งสิ้น ๑,๒๙๗,๖๔๒.๕๐ บาท (หนึ่งล้านสองแสนเก้าหมื่นเจ็ดพันหกกร้อยสี่สิบสองบาทห้าสิบสตางค์) ดังนั้น เพื่อให้การดูแลบำรุงรักษาบริเวณของสำนักงาน กสทช. ได้รับบริการอย่างต่อเนื่อง จึงจำเป็นต้องจัดจ้างบริการบำรุงรักษาต้นไม้ สวนไม้ประดับและสนามหญ้าในปีงบประมาณ ๒๕๖๘ ต่อไป

**๒. วัตถุประสงค์**

- ๒.๑ เพื่อจัดให้มีการบำรุงรักษาและดูแลความสะอาดของต้นไม้ สวนไม้ประดับและสนามหญ้าของสำนักงาน กสทช. อย่างต่อเนื่อง
- ๒.๒ เพื่อให้พื้นที่ภายในสำนักงาน กสทช. มีความสะอาดเรียบร้อย และส่งเสริมภาพลักษณ์ที่ดีของสำนักงาน

**๓. คุณสมบัติของผู้ยื่นข้อเสนอ**

ผู้ยื่นข้อเสนอต้องมีคุณสมบัติพื้นฐานที่กำหนด ตามพระราชบัญญัติการจัดซื้อจัดจ้างและการบริหารพัสดุภาครัฐ พ.ศ. ๒๕๖๐ ตลอดจนจนแนบปฏิบัติตามหนังสือคณะกรรมการวินิจฉัยปัญหาการจัดซื้อจัดจ้างและการบริหารพัสดุภาครัฐ กรมบัญชีกลางตามที่แนบในภาคผนวก ๑

**๔. ขอบเขตของงาน**

ผู้รับจ้างต้องให้บริการบำรุงรักษาต้นไม้สวนไม้ประดับและสนามหญ้า ดังนี้

**๔.๑ พื้นที่ปฏิบัติงาน**

- ๔.๑.๑ พื้นที่ภายในบริเวณที่ตั้งสำนักงาน กสทช.
- ๔.๑.๒ พื้นที่วางต้นไม้ประดับภายในอาคารสำนักงาน
- ๔.๑.๓ พื้นที่บริเวณรอบสระน้ำ
- ๔.๑.๔ พื้นที่บริเวณข้างโรงอาหาร
- ๔.๑.๕ พื้นที่บริเวณด้านข้างหอประชุม

๔.๑.๖ พื้นที่บริเวณ ...

Proof



- ๔.๑.๖ พื้นที่บริเวณสวนสุขสายลม
- ๔.๒ ผู้รับจ้างต้องจัดหาเครื่องมือเครื่องใช้วัสดุอุปกรณ์มาเพื่อปฏิบัติงานอย่างน้อยดังนี้
- ๔.๒.๑ เครื่องมือเครื่องใช้ในการตัดหญ้า
- ๔.๒.๒ กรรไกรตัดแต่งกิ่งไม้และเลื่อยสำหรับตัดกิ่งไม้
- ๔.๒.๓ เครื่องมือกำจัดวัชพืช
- ๔.๒.๔ ถุงสำหรับใส่กิ่งไม้ ใบไม้ ที่ร่วงหล่นหรือตัดทิ้ง รวมทั้งเศษวัสดุสิ่งของอื่นที่ตกอยู่บริเวณสนามหญ้าและบริเวณใต้ต้นไม้
- ๔.๒.๕ ปุ๋ยหมัก ปุ๋ยวิทยาศาสตร์ ดินผสม ดังนี้
- (ก) ปุ๋ยคอกหรือปุ๋ยชีวภาพเพื่อใช้ในการดูแลบำรุงรักษาต้นไม้ ฯลฯ
- (ข) ปุ๋ยน้ำหรือปุ๋ยจุลินทรีย์ ฯลฯ
- (ค) ยากำจัดศัตรูพืช เช่น แมลง เพลี้ย หอย และเชื้อรา ที่ไม่มีส่วนผสมของสารเคมีที่มีผลกระทบต่อสิ่งแวดล้อม
- ๔.๒.๖ อื่น ๆ ที่จำเป็นในการปฏิบัติงาน
- ทั้งนี้ ผู้รับจ้างต้องจัดหาเครื่องมือ เครื่องใช้ดังกล่าวให้เพียงพอต่อการใช้งาน หากไม่เพียงพอหรือชำรุดใช้การไม่ได้ ผู้รับจ้างต้องรีบดำเนินการจัดหาเพิ่มเติมหรือทดแทน ภายใน ๓ (สาม) วัน
- ๔.๓ สถานที่เก็บเครื่องมือเครื่องใช้
- ผู้ว่าจ้างจะจัดหาสถานที่เก็บเครื่องมือเครื่องใช้ที่ผู้รับจ้างจัดหาแต่ผู้รับจ้างจะต้องจัดหากุญแจมาใส่และดูแลเอง ผู้ว่าจ้างจะไม่รับผิดชอบในการสูญหายของเครื่องมือเครื่องใช้ดังกล่าว
- ๔.๔ ผู้ปฏิบัติงานและหัวหน้าผู้ปฏิบัติงาน
- ๔.๔.๑ ผู้รับจ้างต้องจัดให้มีผู้ปฏิบัติงานในการบำรุงรักษาต้นไม้ สวนไม้ประดับและสนามหญ้าให้เพียงพอกับงานที่ต้องดำเนินการ วันละไม่น้อยกว่า ๗ คน เพื่อปฏิบัติงานในส่วนที่ต้องทำทุกวัน
- ๔.๔.๒ ผู้รับจ้างต้องจัดหาหัวหน้าผู้ปฏิบัติงานที่มีความรู้ ความชำนาญในการบำรุงรักษาต้นไม้ สวนไม้ประดับและสนามหญ้า เป็นอย่างดีเพื่อมาควบคุมดูแลการปฏิบัติงานทุกวัน
- ๔.๔.๓ คุณสมบัติของผู้ปฏิบัติงานและหัวหน้าผู้ปฏิบัติงาน
- (๑) หัวหน้าผู้ปฏิบัติงาน จำนวน ๑ คน
- มีสัญชาติไทย
  - เพศชาย/หญิง อายุไม่ต่ำกว่า ๑๘ ปี ไม่เกิน ๖๐ ปี
  - วุฒิการศึกษาไม่ต่ำกว่าปริญญาตรี วทบ. สาขาพืชสวน หรือเทียบเท่า
  - มีความประพฤติดี กิริยาวาจาสุภาพเรียบร้อย มีอัธยาศัยและมนุษยสัมพันธ์ดี สามารถปฏิบัติงานร่วมกับเพื่อนร่วมงานได้
  - ไม่เป็นผู้มีร่างกายทุพพลภาพจนไม่สามารถปฏิบัติงานได้ ไร้ความสามารถ จิตฟั่นเฟือนไม่สมประกอบ และไม่เป็นโรคติดต่อร้ายแรง เช่น โรคเรื้อน วัณโรคในระยะอันตราย โรคเท้าช้างในระยะที่ปรากฏอาการเป็นที่รังเกียจแก่สังคม ฯลฯ รวมทั้งติดยาเสพติดให้โทษ และโรคพิษสุราเรื้อรัง
  - สามารถพื้นฐานในการใช้คอมพิวเตอร์
  - มีความรู้ ความชำนาญในการออกแบบ จัดสวน การจำแนกสายพันธุ์พืช ดิน ปุ๋ย และสารป้องกันกำจัดโรคแมลงศัตรูพืช
  - ผ่านการฉีดวัคซีนครบโดสที่กำหนด โดยมีหลักฐานการฉีดวัคซีนที่กำหนด

(๒) ผู้ปฏิบัติงาน ...

Proof

(๒) ผู้ปฏิบัติงาน จำนวน ๗ คน

- มีสัญชาติไทย

- เพศชาย/หญิง อายุไม่ต่ำกว่า ๑๘ ปี และไม่เกิน ๖๐ ปี

- มีความประพฤติดี กิริยาวาจาสุภาพเรียบร้อย มีอัธยาศัยและมนุษยสัมพันธ์ สามารถปฏิบัติงานร่วมกับเพื่อนร่วมงานได้

- ไม่เป็นผู้มีร่างกายทุพพลภาพจนไม่สามารถปฏิบัติงานได้ ไร้ความสามารถ จิตฟั่นเฟือนไม่สมประกอบ และไม่เป็นโรคติดต่อร้ายแรง เช่น โรคเรื้อน วัณโรค ในระยะอันตราย โรคเท้าช้างในระยะที่ปรากฏอาการเป็นที่รังเกียจแก่สังคม ฯลฯ รวมทั้งติดยาเสพติดให้โทษ และโรคพิษสุราเรื้อรัง

- ผ่านการฉีดวัคซีนครบโดสที่กำหนด โดยมีหลักฐานการฉีดวัคซีนที่กำหนด

๔.๔.๔ ผู้ปฏิบัติงานและหัวหน้าผู้ปฏิบัติงานต้องแต่งกายด้วยเครื่องแบบที่สะอาดเรียบร้อย ทั้งผู้ที่ต้องมาปฏิบัติงานประจำทุกวันและผู้ที่มาเป็นครั้งคราว

๔.๔.๕ ผู้รับจ้างต้องส่งประวัติผู้ปฏิบัติงานทุกคน และหัวหน้าผู้ปฏิบัติงาน ให้ผู้ว่าจ้างก่อนวัน เริ่มปฏิบัติงาน หากมีการเปลี่ยนแปลงตัวผู้ปฏิบัติงานหรือหัวหน้าผู้ปฏิบัติงาน ต้องแจ้งผู้ว่าจ้างทันที พร้อมทั้งส่ง ประวัติของผู้ปฏิบัติงานหรือหัวหน้าผู้ปฏิบัติงานคนใหม่ให้ผู้ว่าจ้างก่อนหรือในวันที่เข้ามาปฏิบัติงาน

๔.๕ ผู้ว่าจ้างมีสิทธิขอให้เปลี่ยนแปลงตัวผู้ปฏิบัติงาน หรือผู้ควบคุมงาน หากเห็นว่ามีความประพฤติ ไม่เหมาะสมไม่เป็นที่ไว้วางใจ หรือไม่มีความรู้ความสามารถในการดูแลรักษาต้นไม้ - สนามหญ้าเท่าที่ควร ในกรณีนี้ ผู้รับจ้างต้องรีบเปลี่ยนให้ใหม่ ภายใน ๓ (สาม) วัน นับแต่ที่ได้รับแจ้ง พร้อมส่งประวัติเช่นเดียวกับ ข้อ ๔.๖

๔.๖ การปฏิบัติงาน

๔.๖.๑ การมาปฏิบัติงานดูแลบำรุงรักษาต้นไม้ ดังนี้

(๑) การมาปฏิบัติงานในวันธรรมดา ผู้รับจ้างต้องจัดให้มีผู้ปฏิบัติงานมาประจำไม่น้อย กว่า ๗ (เจ็ด) คน โดยให้มาปฏิบัติงานตั้งแต่วันจันทร์ถึงวันศุกร์ ตั้งแต่เวลา ๐๗.๓๐ - ๑๖.๓๐ น. และคนงานของ ผู้รับจ้างจะมีเวลาพักกลางวันได้วันละไม่เกิน ๑ ชั่วโมง (ตั้งแต่เวลา ๑๒.๐๐ - ๑๓.๐๐ น.)

(๒) การมาปฏิบัติงานในวันเสาร์ ผู้รับจ้างต้องจัดให้มีผู้ปฏิบัติงานมาประจำไม่น้อย กว่า ๗ (เจ็ด) คน โดยให้มาปฏิบัติงานในวันเสาร์ โดยเริ่มทำงานตั้งแต่เวลา ๐๘.๐๐ - ๑๖.๐๐ น. และคนงานของ ผู้รับจ้างจะมีเวลาพักกลางวันได้วันละไม่เกิน ๑ ชั่วโมง (ตั้งแต่เวลา ๑๒.๐๐ - ๑๓.๐๐ น.)

ผู้ปฏิบัติงานต้องปฏิบัติงานเป็นประจำทุกวัน ดังนี้

(๑) รดน้ำต้นไม้ สนามหญ้า ต้นไม้ในกระถาง

(๒) พรวนดิน กำจัดวัชพืช เก็บเศษกิ่งไม้ ใบไม้ที่ตัดทิ้งหรือร่วงหล่นรวมทั้ง เศษวัสดุสิ่งของ เช่น ถุงพลาสติก กระดาษ ฯลฯ เศษวัชพืชและสิ่งอื่น ๆ ที่มีอยู่ในบริเวณสนามหญ้าได้ต้นไม้ ใส่ถุงนำไปทิ้งให้เสร็จเป็นรายวัน

(๓) ตัดแต่งต้นไม้เล็ก และไม้กระถางให้เป็นระเบียบเรียบร้อยอยู่เสมอ

(๓) วันอาทิตย์ ให้เป็นวันหยุดปฏิบัติงาน สำหรับวันหยุดนักขัตฤกษ์ ซึ่งไม่ตรงกับ วันอาทิตย์ ผู้รับจ้างจะต้องจัดให้มีผู้ปฏิบัติงานอย่างน้อย ๑ ใน ๔ ของจำนวนผู้ปฏิบัติงาน เข้ามาดูแลความ เรียบร้อยบริเวณสำนักงาน กสทช.

๔.๖.๒ การปฏิบัติงานเป็นครั้งคราว

๔.๖.๒.๑ พื้นที่ภายในสำนักงาน กสทช.

(๑) ตัดแต่งต้นไม้ประดับทั้งหมด เดือนละครั้ง โดยให้การตัดแต่งแต่ละ ครั้งมีระยะเวลาห่างกันไม่น้อยกว่า ๑๕ วัน

(๒) ตัดหญ้าให้สั้นและสวยงามตามระยะเวลาที่เหมาะสม

(๓) ใส่ปุ๋ยต้นไม้หญ้า ...

Proof



- (๓) ใส่ปุ๋ยต้นหญ้าทุก ๓ (สาม) เดือน
- (๔) ตัดแต่งต้นไม้ใหญ่ ตามความเหมาะสมและจำเป็น ยกเว้นต้นไม้ใหญ่ตามแนวสายไฟฟ้าแรงสูง ให้ประสานงานแจ้งการไฟฟ้านครหลวงมาดำเนินการตัดแต่ง
- (๕) จัดหาดินและปุ๋ยใส่ต้นไม้ตามสมควรหรือตามคำสั่งของผู้ว่าจ้าง
- (๖) กรณีมีการปลูกต้นไม้เพิ่มทั้งบริเวณพื้นดินและในกระถาง ผู้รับจ้างต้องบำรุงรักษา เช่นเดียวกันด้วย
- (๗) ต้องรับผิดชอบในการปลูกขุดเขยกรณีต้นไม้ทั้งใหญ่ - เล็ก และต้นหญ้าตายหรือไม่งอกงามเท่าที่ควร อันเนื่องมาจากการไม่ปฏิบัติตามตามที่ฟังคาคาหมายได้ตามผู้มีอาชีพโดยทั่วไป
- (๘) วัชพืชและใบไม้ ใบหญ้า ตลอดจนเศษกิ่งไม้ทั้งใหญ่และเล็กที่ร่วงหล่นหรือตัดทิ้ง รวมทั้งเศษสิ่งของวัสดุต่างๆ ที่เก็บบอกจากบริเวณสนามหญ้าได้ต้นไม้ทั้งหมด ต้องนำไปทิ้งนอกบริเวณสำนักงานโดยจัดหาที่ทิ้งเอง
- (๙) การฉีดยาฆ่าแมลง และโรคพืชให้กระทำในวันหยุดราชการและต้องแจ้งสำนักบริหารทั่วไปทราบก่อนเข้าดำเนินการด้วย
- (๑๐) รดน้ำต้นไม้ประดับภายในอาคารทุก ๆ ๓ วัน และดูแลตามความเหมาะสม
- (๑๑) จัดให้มีไม้ดอกไม้ประดับ และปรับเปลี่ยนให้เหมาะสมตามช่วงฤดูกาลอย่างน้อย ๒ เดือนต่อครั้ง (ภาคผนวก ๓)
- (๑๒) จัดสวนพันธุ์ไม้ตามเทศกาลอย่างน้อย ๔ ครั้ง ต่อปี พร้อมจัดให้มีอุปกรณ์ตกแต่งให้สวยงาม และเหมาะสมในแต่ละเทศกาล โดยให้มีระยะเวลาในการจัดพันธุ์ไม้ตามเทศกาลประมาณ ๑ เดือนในแต่ละเทศกาล (ภาคผนวก ๓)
- (๑๓) จัดสวนพันธุ์ไม้บริเวณพื้นที่น้ำตกให้สวยงาม (ภาคผนวก ๓)
- (๑๔) บำรุงดูแลรักษา และเปลี่ยนถ่ายน้ำ บริเวณรอบๆ พื้นที่น้ำตกและบ่อเลี้ยงปลา จำนวน ๒ บ่อ บริเวณหน้าห้องสมุดให้สวยงามอยู่เสมอ
- (๑๕) บำรุงดูแลรักษาระบบน้ำพุ แบบท่อนลอยน้ำสำเร็จรูป บริเวณสระน้ำของสำนักงาน ให้ใช้งานได้ดีอยู่เสมอ
- (๑๖) สับเปลี่ยนพันธุ์ไม้ภายใน ชุ่ม ๘ เหลี่ยม ให้มีสีสันสดใส ดูสวยงามอยู่เสมอ
- (๑๗) งานอื่นๆ ที่เกี่ยวข้อง ตามที่ผู้รับจ้างร้องขอ
- (๑๘) ถ้าหากมีต้นไม้ ต้นหญ้า ปลูกเพิ่มขึ้นจากเดิม ในบริเวณพื้นที่ที่จ้างเหมาดูแลผู้รับจ้างจะต้องบำรุงรักษาให้ด้วย
- (๑๙) ผู้รับจ้างจะต้องรับผิดชอบในการปลูกพันธุ์ไม้ชนิดเดิมขุดเขยหรือซ่อมแซมต้นไม้และต้นหญ้าในกรณีที่ตาย หรือไม่เจริญ งอกงามเท่าที่ควร

๔.๖.๓ หัวหน้าผู้ปฏิบัติงาน ...

Proof

๔.๖.๓ หัวหน้าผู้ปฏิบัติงาน มีหน้าที่ในการช่วยเหลือและควบคุมการทำงานของผู้ปฏิบัติงาน ให้เป็นไปโดยครบถ้วน และมีหน้าที่รายงานผลการปฏิบัติงานประจำวันเป็นครั้งเป็นคราว ให้แก่ตัวแทนของผู้ว่าจ้าง ทราบเป็นประจำทุกครั้งที่

๔.๗ ผู้รับจ้างต้องจ่ายค่าจ้างไม่ต่ำกว่าอัตราค่าจ้างขั้นต่ำในท้องที่กรุงเทพมหานคร และปริมณฑล ตามพระราชบัญญัติคุ้มครองแรงงาน พ.ศ. ๒๕๔๑ และตามกฎหมายแรงงานกำหนดให้แก่ผู้ปฏิบัติงาน ทั้งนี้หาก มีการเปลี่ยนแปลงอัตราค่าจ้างขั้นต่ำ ผู้รับจ้างจะต้องจ่ายค่าจ้างให้แก่พนักงานดูแลบำรุงรักษาต้นไม้ ไม่ต่ำกว่าอัตราค่าจ้างขั้นต่ำที่เปลี่ยนแปลงนั้น โดยไม่มีสิทธิมาเรียกร้อง ค่าจ้างเพิ่มเติมจากผู้ว่าจ้างอีก

๔.๘ ผู้รับจ้างต้องปฏิบัติตามสัญญา กฎ ระเบียบ ข้อบังคับ และเงื่อนไขที่ผู้ว่าจ้างกำหนดค่าใช้จ่าย ในการดำเนินการที่เกิดขึ้นตามขอบเขตของงาน (TOR) ผู้รับจ้างต้องรับผิดชอบค่าใช้จ่ายที่เกิดขึ้นทั้งหมด

๔.๙ ผู้รับจ้างต้องใช้วัสดุ ประเภทวัสดุหรือครุภัณฑ์ที่ผลิตภายในประเทศ ที่ต้องดำเนินงานตาม ขอบเขตของงานนี้ ไม่น้อยกว่าร้อยละ ๖๐ ของค่าวัสดุที่ใช้ในงานจ้างนั้น โดยต้องจัดทำแผนการใช้วัสดุ ดังกล่าวตามแบบที่กำหนดแนบท้ายขอบเขตของงานนี้ ในภาคผนวก ๒ ส่งให้ผู้ว่าจ้างภายใน ๖๐ วันนับถัดจาก วันลงนามในสัญญา

## ๕. ความรับผิดชอบของผู้รับจ้าง

๕.๑ ผู้รับจ้างต้องจัดให้พนักงานทุกคนมีเครื่องแบบปฏิบัติงานที่เป็นแบบและมาตรฐานเดียวกัน พร้อมติดป้ายชื่อประจำตัวพนักงานทุกคน

๕.๒ ผู้รับจ้างต้องจัดหาและรับรองว่า พนักงานที่ส่งมาปฏิบัติงานนั้นเป็นผู้ที่มีสุขภาพดี มีประวัติดี มีความซื่อสัตย์สุจริตและผ่านการฝึกอบรมของผู้รับจ้างมาเรียบร้อยแล้ว และต้องแจ้งรายชื่อ ที่อยู่ปัจจุบัน และภาพถ่ายบัตรประจำตัวประชาชนของพนักงาน หัวหน้าพนักงาน ผู้ช่วยหัวหน้าพนักงาน ที่มาปฏิบัติงาน ทั้งหมด ให้ผู้ว่าจ้างทราบในวันทำสัญญา หากมีการเปลี่ยนแปลง ก็ต้องแจ้งให้ผู้ว่าจ้างทราบก่อน มาทำงานทุกครั้ง และในระหว่างที่ปฏิบัติงานจะต้องติดป้ายชื่อตามที่ผู้ว่าจ้างออกให้

๕.๓ ผู้รับจ้างต้องควบคุมดูแลให้พนักงานของผู้รับจ้างปฏิบัติงานให้สะอาดเรียบร้อยตามสัญญา ตลอดเวลาที่ปฏิบัติงานตามสัญญา หากปรากฏว่าพนักงานของผู้รับจ้างปฏิบัติงานไม่เรียบร้อย มีความประพฤติ ไม่เหมาะสม หรือใช้วัสดุอุปกรณ์ น้ำยา เครื่องมือเครื่องใช้ที่ไม่มีคุณภาพตามมาตรฐานหรือคุณภาพไม่ดี ผู้รับจ้าง ยินยอมเปลี่ยนพนักงานให้ใหม่ หรือเปลี่ยนวัสดุอุปกรณ์ เครื่องมือเครื่องใช้ หรือแก้ไขอุปสรรคข้อขัดข้องของการ ปฏิบัติงานจ้างตามที่ผู้ว่าจ้างได้แจ้งให้ทราบภายใน ๓ วัน

๕.๔ พนักงานของผู้รับจ้างที่ส่งไปปฏิบัติงานตามขอบเขตงาน ถือเป็นลูกจ้างของผู้รับจ้างฝ่ายเดียว ผู้รับจ้างมีหน้าที่จะต้องปฏิบัติต่อพนักงานให้เป็นไปตามพระราชบัญญัติคุ้มครองแรงงาน พ.ศ. ๒๕๔๑ หรือ กฎหมายอื่น รวมถึงประกาศ ระเบียบ คำสั่ง ข้อบังคับ ว่าด้วยการคุ้มครองแรงงานในส่วนที่เกี่ยวข้องทุกประการ ทั้งนี้ รวมถึง พนักงานของผู้รับจ้างได้รับบาดเจ็บ ทุพพลภาพ หรือเสียชีวิตในขณะที่ปฏิบัติงาน ผู้รับจ้างต้อง รับผิดชอบชดเชยค่าเสียหายหรือค่าตอบแทนและค่าใช้จ่ายอื่นๆ ให้แก่พนักงานของผู้รับจ้างทั้งสิ้น

๕.๕ ในกรณีที่พนักงานของผู้รับจ้างได้กระทำไม่ว่าจะโดยจงใจหรือประมาทเลินเล่อ อันเป็นเหตุให้ เกิดการชำรุดสูญหายหรือเสียหายแก่วัสดุ ครุภัณฑ์ อุปกรณ์ ยานพาหนะ อาคารสถานที่และสิ่งอื่น ซึ่งเป็น ทรัพย์สินของ สำนักงาน กสทช. หรือบุคคลภายนอก รวมทั้งการเปิดเผยข้อมูลที่เกี่ยวข้องในงานของสำนักงาน กสทช. เป็นเหตุทำให้เกิดความเสียหาย ไม่ว่าจะเกิดขึ้นในเวลาหรือนอกเวลาปฏิบัติงาน ผู้รับจ้างต้องรับผิดชอบ และยินยอมชดเชยค่าเสียหายทุกกรณี ภายใน ๑๕ วัน นับแต่วันที่ได้รับหนังสือแจ้งจากสำนักงาน กสทช.

๕.๖ ผู้รับจ้างต้อง ...

Proof



๕.๖ ผู้รับจ้างต้องปฏิบัติตามเงื่อนไขหรือข้อกำหนดเกี่ยวกับการทำงานตามกฎหมายแรงงานอย่างเคร่งครัดและต้องจ่ายเงินให้แก่ลูกจ้างของผู้รับจ้างไม่ต่ำกว่ากฎหมายแรงงานกำหนด ทั้งนี้ผู้รับจ้างจะต้องจัดให้มีการประกันสังคมให้พนักงานของผู้รับจ้างตลอดระยะเวลาการปฏิบัติงาน โดยต้องส่งเอกสารหลักฐานการจ่ายเงินสมทบเข้ากองทุนประกันสังคม ให้สำนักงาน กสทช. ทราบหลังจากที่มีการส่งเงินเข้ากองทุนเรียบร้อยแล้ว ภายใน ๓ วันทำการ

๕.๘ ผู้รับจ้างจะต้องจ่ายค่าจ้างตามอัตราดังที่กำหนดในข้อ ๕.๗ และข้อ ๕.๖ ให้กับลูกจ้างในอัตรา ดังนี้

- |                         |                     |
|-------------------------|---------------------|
| ๑. หัวหน้าผู้ปฏิบัติงาน | ๑๖,๕๐๐.๐๐ บาท/เดือน |
| ๒. ผู้ปฏิบัติงาน        | ๑๒,๐๐๐.๐๐ บาท/เดือน |

ทั้งนี้อัตราค่าจ้างดังกล่าว ไม่รวมเงินสหบทุนประกันสังคมส่วนของลูกจ้าง ซึ่งผู้รับจ้างมีหน้าที่นำจ่ายที่สำนักงานประกันสังคมให้แก่ลูกจ้างของผู้รับจ้างโดยไม่ให้นำมาหักกับค่าจ้างของลูกจ้างอีก

(ในกรณีที่มีการปรับอัตราค่าแรงขั้นต่ำในกรณีที่สูงกว่ากำหนดไว้ ผู้รับจ้างจะต้องรับผิดชอบจ่ายค่าจ้างให้กับผู้ปฏิบัติงานในอัตราค่าจ้างขั้นต่ำที่ปรับใหม่ตามกฎหมาย)

๕.๙ ผู้รับจ้างจะต้องจ่ายเงินแก่พนักงานที่ผู้รับจ้างได้จ้างมาในอัตราและตามที่กำหนดเวลาที่ผู้รับจ้างได้ตกลงทำสัญญาไว้ต่อพนักงานดังกล่าว ถ้าผู้รับจ้างไม่จ่ายเงินค่าจ้างหรือค่าทดแทนอื่นใดแก่พนักงานผู้ว่าจ้างมีสิทธิ์จะหักเงินเงินค่าจ้างที่จะต้องจ่ายแก่ผู้รับจ้างเพื่อจ่ายให้แก่พนักงานของผู้รับจ้างดังกล่าวและให้ถือว่าผู้รับจ้างได้จ่ายเงินจำนวนนั้นเป็นค่าจ้างให้แก่ผู้รับจ้างตามสัญญาแล้ว

**๖. กำหนดเวลาส่งมอบพัสดุ**

ผู้รับจ้างต้องเริ่มดำเนินงานตั้งแต่วันที่ ๑ มกราคม ๒๕๖๘ ถึงวันที่ ๓๑ ธันวาคม ๒๕๖๘ (รวม ๑๒ เดือน)

**๗. หลักเกณฑ์ในการพิจารณาคัดเลือกข้อเสนอ**

สำนักงาน กสทช. จะพิจารณาคัดเลือกข้อเสนอโดยใช้เกณฑ์ราคา

**๘. วงเงินงบประมาณ**

ภายในวงเงิน ๒,๐๐๐,๐๐๐.๐๐ บาท (สองล้านบาทถ้วน) ซึ่งเป็นราคาที่รวมภาษีมูลค่าเพิ่มและค่าใช้จ่ายทั้งปวงไว้ด้วยแล้ว โดยเบิกจ่ายจากงบประมาณประจำปี ๒๕๖๘ ของสำนักงานการพัสดุและบริหารทรัพย์สิน (พย.) รายจ่ายเกี่ยวกับการจัดการและบริหารองค์กร หมวดค่าใช้จ่าย รายนการค่าจ้างเหมาบริการ

**๙. งานตรวจและการจ่ายเงิน**

สำนักงาน กสทช. จะจ่ายค่าจ้างให้แก่ผู้รับจ้างเป็นรายงวด ๆ ละเท่า ๆ กัน รวม ๑๒ งวด โดยจะจ่ายเมื่อผู้รับจ้างได้ปฏิบัติงานครบถ้วนถูกต้องตามสัญญา และได้ดำเนินการส่งมอบงานรายงานผลการปฏิบัติงานภายใน ๕ วันทำการแรกของเดือนถัดไป พร้อมเอกสารหลักฐานที่เกี่ยวข้อง ดังนี้

๙.๑ รายชื่อพนักงานผู้ปฏิบัติงาน พร้อมหลักฐานบันทึกวันเวลาปฏิบัติงาน

๙.๒ รายชื่อพนักงานที่ผู้รับจ้างส่งมาปฏิบัติงานทดแทนเป็นการชั่วคราว หรือการเปลี่ยนแปลงพนักงานทดแทนคนเดิม (ถ้ามี)

๙.๓ รายงานผลการตรวจและควบคุมการปฏิบัติงาน (Check List) ซึ่งตรวจสอบโดยหัวหน้าผู้ปฏิบัติงานของผู้รับจ้าง ซึ่งรับรองโดยผู้ควบคุมการปฏิบัติงานหรือตัวแทนของผู้ว่าจ้าง

๙.๔ หลักฐานการส่งเงินสมทบประกันสังคมตามข้อ ๕.๖ ให้แก่พนักงานผู้ปฏิบัติงาน ในแต่ละเดือน

๙.๕ หลักฐานการ ...



๔.๕ หลักฐานการจ่ายเงินค่าจ้างตามข้อ ๕.๖ ให้แก่พนักงานผู้ปฏิบัติงาน ในแต่ละเดือน และคณะกรรมการตรวจรับพัสดุได้ตรวจรับเรียบร้อยแล้ว

ทั้งนี้ การจัดทำรายงานสรุปผลการปฏิบัติพร้อมหลักฐานที่เกี่ยวข้อง เป็นหน้าที่ของผู้รับจ้างต้องเร่งจัดทำเพื่อประกอบการพิจารณาตรวจรับงานของคณะกรรมการตรวจรับพัสดุของสำนักงาน กสทช. หากผู้รับจ้างส่งรายงานสรุปผลการปฏิบัติงานล่าช้า และเป็นเหตุให้การตรวจรับงาน และการจ่ายเงินค่าจ้างตามสัญญาต้องล่าช้าออกไป ผู้รับจ้างจะต้องรับผิดชอบต่อค่าจ้างของพนักงานของผู้รับจ้าง และจะยกเหตุการณ์จัดส่งรายงานล่าช้าเป็นเหตุให้เลื่อนหรือชะลอการจ่ายเงินค่าจ้างแก่พนักงานของผู้รับจ้างมิได้

#### ๑๐. ค่าปรับและความรับผิดชอบของผู้รับจ้าง

ผู้รับจ้างต้องปฏิบัติตามขอบเขตงานที่กำหนดโดยเคร่งครัด หากผู้รับจ้างไม่ปฏิบัติตามข้อกำหนดดังกล่าวข้อหนึ่งข้อใดหรือหลายข้อ ผู้ว่าจ้างขอสงวนสิทธิในการบอกเลิกสัญญา และกรณีพนักงานของผู้รับจ้างไม่มาปฏิบัติงาน หรือมาปฏิบัติงานไม่ครบจำนวนตามที่กำหนด หรือไม่ปฏิบัติตามตามขอบเขตงานดังกล่าวข้างต้นสำนักงาน กสทช. จะดำเนินการดังนี้

๑๐.๑ ถ้าไม่มีพนักงานของผู้รับจ้างมาปฏิบัติงานหรือมาปฏิบัติงานไม่ครบจำนวนในวันใด ผู้รับจ้างยอมให้หักเงินค่าจ้าง ตามอัตราค่าแรงต่อวันที่ระบุในข้อ ๕.๗ ต่อคนต่อวัน (๑ เดือน ๓๐ วัน) และยินยอมให้ผู้ว่าจ้างปรับเป็นรายวัน ในอัตราร้อยละ ๐.๑๐ ของค่าจ้างทั้งหมดตามสัญญา แต่ไม่ต่ำกว่าวันละ ๑๐๐.๐๐ บาท (หนึ่งร้อยบาทถ้วน) นับตั้งแต่วันที่ไม่มีพนักงานมาปฏิบัติงาน หรือมาปฏิบัติงานไม่ครบจำนวนเป็นต้นไป จนกว่าจะมีพนักงานมาปฏิบัติงานครบจำนวน

๑๐.๒ ถ้าไม่มีพนักงานของผู้รับจ้างมาปฏิบัติงาน หรือมาไม่ครบจำนวน หรือมาแต่ไม่ปฏิบัติงานตามข้อ ๔. เป็นเวลา ๓ (สาม) วันติดต่อกัน นอกจากผู้รับจ้างจะต้องรับผิดชอบตามข้อ ๑๐.๑ แล้ว หากสำนักงาน กสทช. ได้แจ้งให้ผู้รับจ้างทราบแล้ว ผู้รับจ้างยังไม่ดำเนินการแก้ไข หรือจัดส่งพนักงานมาปฏิบัติงานให้ครบตามสัญญาภายใน ๗ วัน สำนักงาน กสทช. มีสิทธิบอกเลิกสัญญาทันที

๑๐.๓ ในการปฏิบัติงานตามสัญญา ถ้าเกิดความเสียหายใด ๆ ไม่ว่าจะเกิดขึ้นแก่บุคลากรของ ผู้ว่าจ้างหรือบุคคลภายนอก ซึ่งก่อให้เกิดความชำรุดบกพร่องเสียหาย หรือการสูญหายแก่ทรัพย์สินของผู้ว่าจ้าง หรือของบุคลากรของผู้ว่าจ้าง หรือของบุคลากรภายนอก อันเป็นผลสืบเนื่องมาจากการกระทำหรือละเว้นการกระทำของผู้รับจ้าง พนักงานของผู้รับจ้าง ผู้รับจ้างต้องรับผิดชอบค่าใช้จ่าย ให้แก่ผู้ว่าจ้าง หรือบุคลากรของ ผู้ว่าจ้าง หรือบุคคลภายนอก ตามจำนวนที่เสียหายจริง ภายในระยะเวลาที่ผู้ว่าจ้างกำหนด

๑๐.๔ ในกรณีที่ตัวผู้รับจ้างเอง หรือพนักงานของผู้รับจ้างทำงานจ้างบกพร่องโดยทำให้ไม่สะอาดก็ดี ไม่เรียบร้อยก็ดี ใช้วัสดุอุปกรณ์หรือน้ำยาที่ไม่มีคุณภาพตามมาตรฐานหรือคุณภาพไม่ดี หรือทำไม่ถูกต้องตาม สัญญาข้อหนึ่งข้อใดก็ดี เมื่อผู้ว่าจ้างแจ้งให้ผู้รับจ้างทราบแล้ว ผู้รับจ้างจะต้องรีบแก้ไขงานที่บกพร่องให้เรียบร้อย โดยเร็ว โดยไม่คิดค่าจ้าง ค่าวัสดุอุปกรณ์ ค่าแรงงานหรือค่าใช้จ่ายอื่นใดจากผู้ว่าจ้างอีก ถ้าผู้รับจ้างไม่รีบดำเนินการแก้ไข หรือไม่ปฏิบัติภายใน ๓ (สาม) วัน นับถัดจากวันที่ได้รับแจ้งจากผู้ว่าจ้างหรือผู้แทนของผู้ว่าจ้าง ผู้ว่าจ้างมีสิทธิบอกเลิกสัญญา และเรียกค่าเสียหายจ้างทั้งหมดโดยสิ้นเชิง

ในกรณีที่ผู้รับจ้างกระทำผิดตามวรรคแรก และผู้ว่าจ้างยังไม่ใช้สิทธิบอกเลิกสัญญา ผู้รับจ้างยอมให้ผู้ว่าจ้างดำเนินการดังนี้

๑๐.๔.๑ ระวังการจ่ายค่าจ้างทั้งหมดหรือบางส่วนตามที่ผู้ว่าจ้างเห็นสมควร

๑๐.๔.๒ ยอมให้ผู้ว่า ...

Proof

๑๐.๔.๒ ยอมให้ผู้ว่าจ้างปรับเพิ่มเป็นรายวันไม่น้อยกว่า ๕๐๐.๐๐ บาท (ห้าร้อยบาทถ้วน) ของค่าจ้างทั้งหมดตามสัญญา นับแต่วันที่ผู้รับจ้างผิดสัญญาจนถึงวันที่ผู้รับจ้าง ได้แก้ไขงานที่บกพร่องเรียบร้อย ตามสัญญา หรือวันที่บอกเลิกสัญญาในเมื่อผู้ว่าจ้างเห็นว่าผู้รับจ้าง ไม่อาจปฏิบัติตามสัญญาต่อไปได้ ให้ผู้ว่าจ้าง มีสิทธิบอกเลิกสัญญาได้

๑๐.๔.๓ ให้บุคคลอื่นทำงานแทนผู้รับจ้าง โดยผู้รับจ้างต้องรับผิดชอบค่าใช้จ่าย ที่ผู้ว่าจ้างต้อง เสียไปทั้งหมดโดยสิ้นเชิง

๑๐.๔.๔ เรียกค่าเสียหายใด ๆ อันพึงมี

๑๐.๕ ผู้ว่าจ้างมีสิทธิหักเงินค่าจ้าง ที่ยังไม่ได้จ่ายแก่ผู้รับจ้างไว้เพื่อชำระค่าปรับหรือค่าเสียหายที่ ผู้รับจ้างต้องรับผิดชอบตามสัญญานี้ แต่ถ้าจำนวนเงินค่าจ้างไม่เพียงพอให้หักชำระหนี้ ผู้รับจ้างยินยอมให้หักจาก หลักประกันสัญญาได้ทันทีอีกด้วย

๑๐.๖ ผู้รับจ้างต้องไม่เอางานทั้งหมดหรือแต่บางส่วนไปจ้างช่วงอีกทอดหนึ่ง เว้นแต่การจ้างช่วงแต่ บางส่วนจะได้รับความยินยอมเป็นหนังสือจากผู้ว่าจ้างก่อน การที่ผู้ว่าจ้างได้อนุญาตให้จ้างช่วงบางส่วนดังกล่าว นั้น ไม่เป็นเหตุให้ผู้รับจ้างหลุดพ้นจากความรับผิดชอบหรือพันธะหน้าที่ตามสัญญานี้และผู้รับจ้างยังต้องรับผิดชอบ และ ความประมาทเลินเล่อของผู้รับจ้างช่วง หรือตัวแทน พนักงาน หรือลูกจ้างของผู้รับจ้างช่วงนั้นทุกประการ

กรณีผู้รับจ้างไปจ้างช่วงโดยฝ่าฝืนตามในวรรคหนึ่ง ผู้รับจ้างต้องชำระค่าปรับให้แก่ผู้ว่าจ้างใน อัตราร้อยละ ๑๐ (สิบ) ของวงเงินของงานที่จ้างช่วงตามสัญญา ทั้งนี้ ไม่ตัดสิทธิผู้ว่าจ้างในการบอกเลิกสัญญา

๑๐.๗ กรณีพนักงานของผู้รับจ้างมาปฏิบัติงานสาย หลังเวลาเริ่มปฏิบัติงานหรือเลิกงานก่อนเวลาที่ กำหนด โดยถือการบันทึกเวลาปฏิบัติงานในระบบอิเล็กทรอนิกส์ของสำนักงาน กสทช. หรือพนักงานบริการไม่ มาปฏิบัติงานให้ครบตามจำนวนที่กำหนด จะต้องจัดทำรายงานสรุปพร้อมทั้งรายงานผลการปฏิบัติงาน ประจำเดือน ส่งให้สำนักงาน กสทช. พิจารณาค่าปรับตามหลักฐานเอกสารบันทึกเวลาในระบบอิเล็กทรอนิกส์ ต่อไป ผู้รับจ้างยินยอมให้ปรับในอัตราชั่วโมงละ ๕๐.๐๐ บาท (ห้าสิบบาทถ้วน) ต่อคนต่อครั้ง เศษของชั่วโมง คิดเป็น ๑ ชั่วโมง เว้นแต่จะเป็นกรณีลิมิตบันทึกเวลาโดยต้องแจ้งหัวหน้าผู้ปฏิบัติงานและพนักงานของสำนักงาน กสทช. ผู้ควบคุมการปฏิบัติงาน ระดับ ก.๑ ขึ้นไปได้รับรองการมาปฏิบัติงานดังกล่าว ผู้ว่าจ้างจะหักค่าจ้างจากค่าจ้าง ที่ต้องจ่ายแต่ละเดือน

## ๑๑. เงื่อนไขอื่นๆ

๑๑.๑ ผู้รับจ้างจะต้องแจกแจงรายละเอียดราคาตามขอบเขตของงาน ต่อหน่วย ต่อรายการ ให้สำนักงาน กสทช.

๑๑.๒ รายละเอียดของแบบการจัดสวน พรรณไม้ และการรื้อถอน เป็นต้น ที่ผู้รับจ้างเสนอมา สามารถเปลี่ยนแปลงได้ตามความเหมาะสม เพื่อให้สอดคล้องกับความต้องการของผู้ว่าจ้าง

๑๑.๓ สำนักงาน กสทช. ไม่อนุญาตให้ผู้เสนอราคามีการจ้างช่วงงานหรือโอนสิทธิเรียกร้องในการ รับเงินจากสำนักงาน กสทช. ไม่ว่าทั้งหมดหรือบางส่วน เว้นแต่จะได้รับความยินยอมเป็นหนังสือจากสำนักงาน กสทช.

๑๑.๔ ผู้ยื่นข้อเสนอราคาต้องศึกษารายละเอียดและข้อมูลใน TOR ให้เข้าใจอย่างถี่ถ้วนก่อนการ เสนอราคาเพื่อให้ผู้เสนอราคาเข้าใจเนื้อหาและความชัดเจนของงานที่ต้องปฏิบัติตามข้อกำหนดของ TOR

๑๑.๕ การพิจารณาอนุมัติ ให้ความเห็นชอบ หรือวินิจฉัยใดที่เกี่ยวกับการทำงานตาม TOR นี้ให้ เป็นไปตามอำนาจของสำนักงาน กสทช. หรือคณะกรรมการพัสดุที่สำนักงาน กสทช. แต่งตั้งขึ้น

๑๑.๖ กรณีที่ผู้รับจ้าง ...



๑๑.๖ กรณีที่ผู้รับจ้างไม่สามารถเริ่มงานได้ตามระยะเวลาที่กำหนดเนื่องจากสำนักงาน กสทช. ไม่สามารถจัดจ้างได้ทันตามกำหนดระยะเวลาดังกล่าวสำนักงาน กสทช. ขอสงวนสิทธิ์ปรับลดระยะเวลาและวงเงินในสัญญา ลงตามข้อเท็จจริงที่ลดลง

๑๑.๗ ปฏิบัติงานอื่นๆ ตามที่สำนักงาน กสทช. มอบหมาย เช่น ทำความสะอาดน้ำรอการระบาย ในสำนักงาน กสทช. เป็นต้น

๑๑.๘ ผู้รับจ้างจะต้องทำสัญญากับสำนักงาน กสทช. ภายใน ๑๕ วัน นับแต่วันที่ได้รับแจ้งเป็นลายลักษณ์อักษรจากสำนักงาน กสทช. โดยกำหนดให้ยื่นยันราคาไม่น้อยกว่า ๑๒๐ วัน นับแต่วันเสนอราคา

๑๑.๙ ผู้รับจ้างต้องจัดให้พนักงานมีสิทธิหยุดพักผ่อนประจำปี แม้จะเป็นพนักงานที่ยังทำงานให้แก่ผู้รับจ้างไม่ครบระยะเวลา ๑ ปี ก็ตาม โดยให้พนักงานที่ทำงานมาแล้วไม่น้อยกว่า ๖ เดือน มีสิทธิหยุดพักผ่อนได้ ไม่น้อยกว่า ๒ วันทำการ ทั้งนี้ ผู้รับจ้างจะต้องจัดให้มีพนักงานมาปฏิบัติงานให้ครบตามจำนวนที่ระบุไว้ในข้อ ๔.๔

๑๑.๑๐ สำนักงาน กสทช. ขอสงวนสิทธิ์ในการยกเลิกการจัดไม้ดอกไม้ประดับบางรายการได้ โดยจะปรับลดราคาลงตามรายละเอียดที่ปรากฏตาม ข้อ ๑๒.๑

๑๑.๑๑ ผู้รับจ้างต้องส่งรายงานผลการใช้พัสดุที่ผลิตภายในประเทศพร้อมกับการส่งมอบ เพื่อให้คณะกรรมการตรวจรับพัสดุตรวจสอบด้วย

๑๑.๑๒ ผู้ยื่นข้อเสนอที่ได้รับการคัดเลือกจะต้องจัดทำแผนการดำเนินงานให้บรรลุความสำเร็จตามขอบเขตของงานภายในระยะเวลาที่กำหนดตามสัญญา โดยแสดงรายละเอียดแผนการดำเนินการและร้อยละของความสำเร็จของงานแต่ละเดือน ส่งให้คณะกรรมการตรวจรับพัสดุ ภายใน ๑๕ วันนับถัดจากวันลงนามในสัญญา เพื่อกำกับและติดตามความก้าวหน้าในผลการดำเนินงาน ทั้งนี้ แผนการดำเนินงานดังกล่าวสำนักงาน กสทช. ถือเป็นส่วนหนึ่งของสัญญา

\*\*\*\*\*

Proof

**คุณสมบัติของผู้ยื่นข้อเสนอ**  
**กรณีการจัดจ้าง วิธีประกวดราคาอิเล็กทรอนิกส์ (e-bidding)**

๑. มีความสามารถตามกฎหมาย
๒. ไม่เป็นบุคคลล้มละลาย
๓. ไม่อยู่ระหว่างเลิกกิจการ
๔. ไม่เป็นบุคคลซึ่งอยู่ระหว่างถูกระงับการยื่นข้อเสนอหรือทำสัญญากับหน่วยงานของรัฐไว้ชั่วคราว เนื่องจากเป็นผู้ที่ไม่ผ่านเกณฑ์การประเมินผลการปฏิบัติงานของผู้ประกอบการตามระเบียบที่รัฐมนตรีว่าการกระทรวงการคลังกำหนดตามที่ประกาศเผยแพร่ในระบบเครือข่ายสารสนเทศของกรมบัญชีกลาง
๕. ไม่เป็นบุคคลซึ่งถูกระงับชื่อไว้ในบัญชีรายชื่อผู้ทำงานและได้แจ้งเวียนชื่อให้เป็นผู้ทำงานของหน่วยงานของรัฐในระบบเครือข่ายสารสนเทศของกรมบัญชีกลาง ซึ่งรวมถึงนิติบุคคลที่ผู้ทำงานเป็นหุ้นส่วน ผู้จัดการ กรรมการผู้จัดการ ผู้บริหาร ผู้มีอำนาจในการดำเนินงานในกิจการของนิติบุคคลนั้นด้วย
๖. มีคุณสมบัติและไม่มีลักษณะต้องห้ามตามที่คณะกรรมการนโยบายการจัดซื้อจัดจ้างและการบริหารพัสดุภาครัฐกำหนดในราชกิจจานุเบกษา
๗. เป็นบุคคลธรรมดาหรือนิติบุคคลผู้มีอาชีพรับจ้างงานที่ประกวดราคาอิเล็กทรอนิกส์ดังกล่าว
๘. ไม่เป็นผู้มีผลประโยชน์ร่วมกันกับผู้ยื่นข้อเสนอรายอื่นที่เข้ายื่นข้อเสนอให้แก่สำนักงาน กสทช. ณ วันประกาศประกวดราคาอิเล็กทรอนิกส์ หรือไม่เป็นผู้กระทำการอันเป็นการขัดขวางการแข่งขันอย่างเป็นธรรมในการประกวดราคาอิเล็กทรอนิกส์ครั้งนี้
๙. ไม่เป็นผู้ได้รับเอกสิทธิ์หรือความคุ้มกัน ซึ่งอาจปฏิเสธไม่ยอมขึ้นศาลไทย เว้นแต่รัฐบาลของผู้ยื่นข้อเสนอได้มีคำสั่งให้สละเอกสิทธิ์และความคุ้มกันเช่นนั้น
๑๐. ผู้ยื่นข้อเสนอต้องลงทะเบียนที่มีข้อมูลถูกต้องครบถ้วนในระบบจัดซื้อจัดจ้างภาครัฐด้วยอิเล็กทรอนิกส์ (Electronic Government Procurement: e - GP) ของกรมบัญชีกลาง
๑๑. ผู้ยื่นข้อเสนอต้องมีมูลค่าสุทธิของกิจการ ดังนี้
  - (๑) กรณีเป็นนิติบุคคลที่จัดตั้งขึ้นตามกฎหมายไทยซึ่งได้จดทะเบียนเกินกว่า ๑ ปี ต้องมีมูลค่าสุทธิของกิจการ จากผลต่างระหว่างสินทรัพย์สุทธิหักด้วยหนี้สินสุทธิที่ปรากฏในงบแสดงฐานะการเงินที่มีการตรวจรับรองแล้ว ซึ่งจะต้องแสดงค่าเป็นบวก ๑ ปีสุดท้ายก่อนวันยื่นข้อเสนอ
  - (๒) กรณีผู้ยื่นข้อเสนอเป็นนิติบุคคลที่จัดตั้งขึ้นตามกฎหมายไทย ซึ่งยังไม่มีกิจการรายงานงบแสดงฐานะการเงินกับกรมพัฒนาธุรกิจการค้า ต้องมีทุนจดทะเบียนที่เรียกชำระมูลค่าหุ้นแล้ว ณ วันที่ยื่นข้อเสนอไม่น้อยกว่า ๑,๐๐๐,๐๐๐.๐๐ บาท (หนึ่งล้านบาทถ้วน)
  - (๓) กรณีที่ผู้ยื่นข้อเสนอไม่มีมูลค่าสุทธิของกิจการหรือทุนจดทะเบียน หรือมีแต่ไม่เพียงพอ ผู้ยื่นข้อเสนอต้องมีวงเงินสินเชื่อที่ธนาคารภายในประเทศ หรือบริษัทเงินทุนหรือบริษัทเงินทุนหลักทรัพย์ที่ได้รับอนุญาตให้ประกอบกิจการเงินทุนเพื่อการพาณิชย์ และประกอบธุรกิจค้าประกันตามประกาศของธนาคารแห่งประเทศไทย ตามรายชื่อบริษัทเงินทุนที่ธนาคารแห่งประเทศไทยแจ้งเวียนให้ทราบ โดยมียอดเงินรวมของวงเงินสินเชื่อไม่น้อยกว่า ๕๐๐,๐๐๐.๐๐ บาท (ห้าแสนบาทถ้วน) คิดเป็น ๑ ใน ๔ ของมูลค่าโครงการหรือรายการที่ยื่นเสนอในแต่ละครั้ง ซึ่งสำนักงานใหญ่รับรองหรือที่สำนักงานสาขารับรอง (กรณีได้รับมอบอำนาจจากสำนักงานใหญ่) ออกให้แก่ผู้ยื่นเสนอนับถึงวันยื่นข้อเสนอไม่เกิน ๙๐ วัน

(๔) กรณีผู้ยื่นข้อเสนอเป็นบุคคลธรรมดาจะต้องแสดงหนังสือรับรองบัญชีเงินฝากไม่เกิน ๙๐ วัน ก่อนวันยื่นข้อเสนอ โดยต้องมีเงินฝากคงเหลือในบัญชีธนาคารเป็นมูลค่าไม่น้อยกว่า ๕๐๐,๐๐๐.๐๐ บาท (ห้าแสนบาทถ้วน) คิดเป็น ๑ ใน ๔ ของมูลค่างบประมาณของโครงการหรือรายการที่ยื่นข้อเสนอในแต่ละครั้ง และ หากเป็นผู้ชนะการจัดซื้อจัดจ้างหรือเป็นผู้ได้รับการคัดเลือกจะต้องแสดงหนังสือรับรองบัญชีเงินฝากที่มีมูลค่า ดังกล่าวอีกครั้งหนึ่งในวันลงนามในสัญญา

คุณสมบัติในข้อนี้ ยกเว้นกรณีที่ผู้ยื่นข้อเสนอเป็นหน่วยงานของรัฐ หรือนิติบุคคลที่จัดตั้งขึ้นตาม กฎหมายไทยที่อยู่ระหว่างการฟื้นฟูกิจการตามพระราชบัญญัติล้มละลาย (ฉบับที่ ๑๐) พ.ศ. ๒๕๖๑

๑๒. ผู้ยื่นข้อเสนอที่ยื่นข้อเสนอในรูปแบบของ "กิจการร่วมค้า" ต้องมีคุณสมบัติดังนี้

กิจการร่วมค้าที่ยื่นข้อเสนอ ผู้เข้าร่วมค้าทุกรายจะต้องมีคุณสมบัติครบถ้วนตามเงื่อนไขที่กำหนดไว้ใน เอกสารเชิญชวน เว้นแต่ในกรณีกิจการร่วมค้าที่มีข้อตกลงระหว่างผู้เข้าร่วมค้ากำหนดให้ผู้เข้าร่วมค้ารายใดราย หนึ่งเป็นผู้เข้าร่วมค้าหลัก กิจการร่วมค่านั้นสามารถใช้ผลงานของผู้เข้าร่วมค้าหลักรายเดียว เป็นผลงานของกิจการ ร่วมค้าที่ยื่นข้อเสนอ

กรณีที่ข้อตกลงระหว่างผู้เข้าร่วมค้ากำหนดให้ผู้เข้าร่วมค้ารายใดรายหนึ่งเป็นผู้เข้าร่วมค้าหลัก ข้อตกลงดังกล่าวจะต้องมีการกำหนดสัดส่วนหน้าที่ และความรับผิดชอบในปริมาณงาน สิ่งของ หรือมูลค่าตาม สัญญา มากกว่าผู้เข้าร่วมค้ารายอื่นทุกราย

ทั้งนี้ กิจการร่วมค้า หมายถึง "กิจการที่มีข้อตกลงระหว่างผู้เข้าร่วมค้าเป็นลายลักษณ์อักษรว่าจะ ดำเนินการร่วมกันเป็นทางการค้าหรือหากำไรระหว่างบริษัทกับบริษัท บริษัทกับห้างหุ้นส่วนนิติบุคคล ห้างหุ้นส่วน นิติบุคคลกับห้างหุ้นส่วนนิติบุคคล หรือระหว่างบริษัทและ/หรือห้างหุ้นส่วนนิติบุคคลกับบุคคลธรรมดา คณะ บุคคลที่มีใช้นิติบุคคล ห้างหุ้นส่วนสามัญ นิติบุคคลอื่น หรือนิติบุคคลที่ตั้งขึ้นตามกฎหมายของต่างประเทศ โดย ข้อตกลงนั้นอาจกำหนดให้มีผู้เข้าร่วมค้าหลักก็ได้"



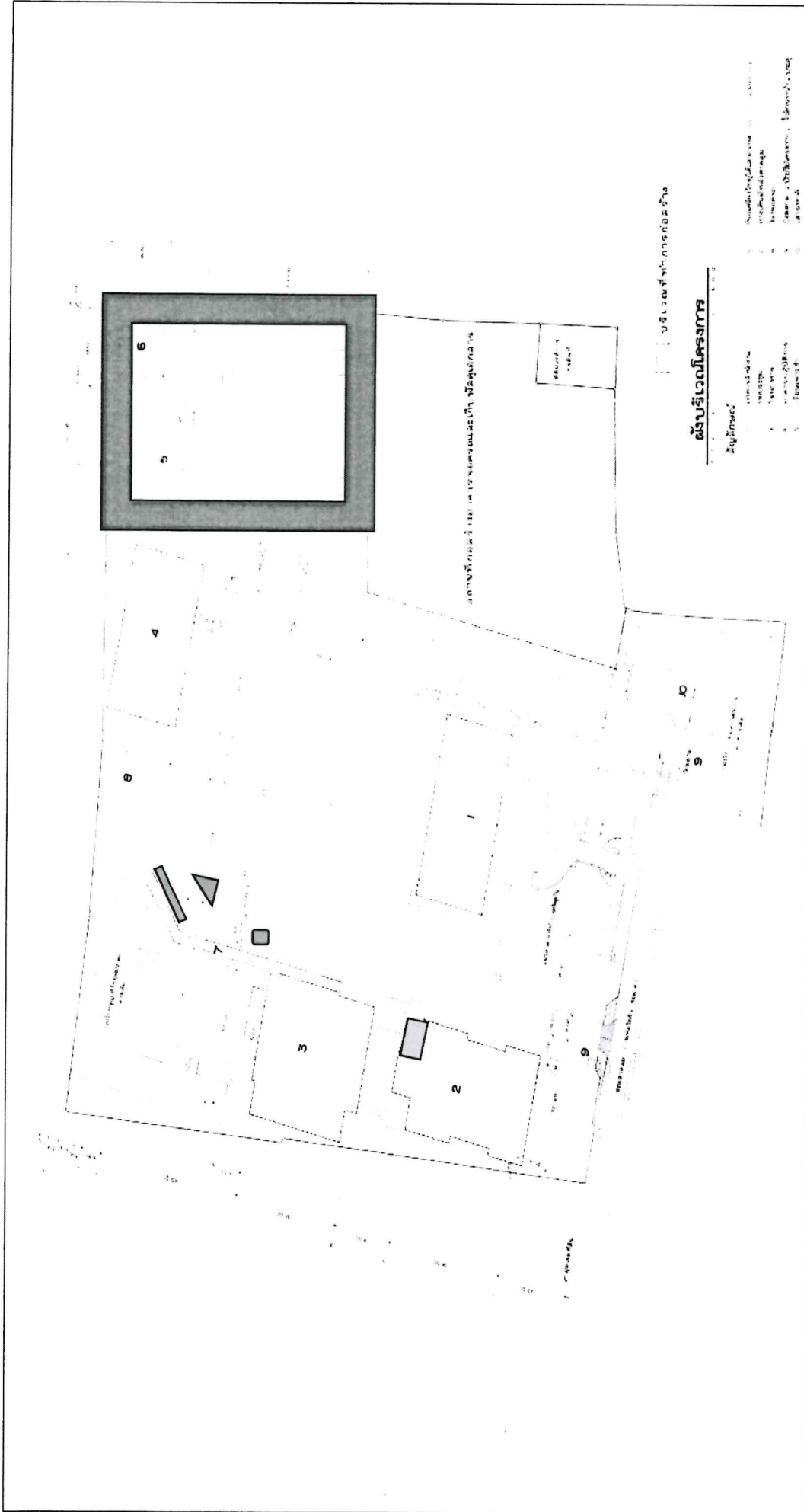
ตารางการจัดทำแผนการใช้วัสดุที่ผลิตภายในประเทศ

โครงการ.....

รายการวัสดุหรือครุภัณฑ์ที่ใช้ในโครงการ  
แผนการใช้วัสดุที่ผลิตภายในประเทศ

ลำดับ	รายการ	หน่วย	ปริมาณ	ราคาต่อ หน่วย (บาท)	เป็นเงิน (รวม)	วัสดุ ในประเทศ	วัสดุ ต่างประเทศ
๑							
๒							
๓							
๔							
๕							
รวม							
อัตรา (ร้อยละ)							

ลงชื่อ..... (คู่สัญญาฝ่ายผู้รับจ้าง)  
( )



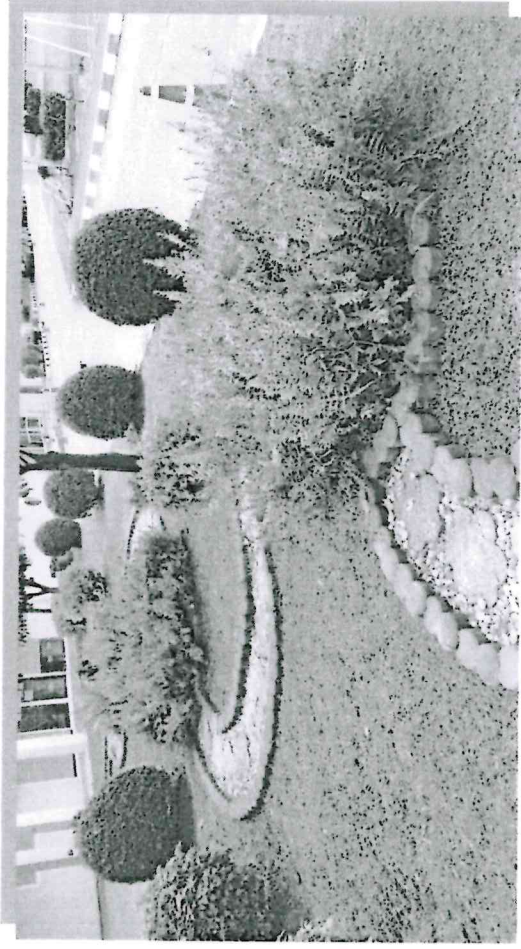
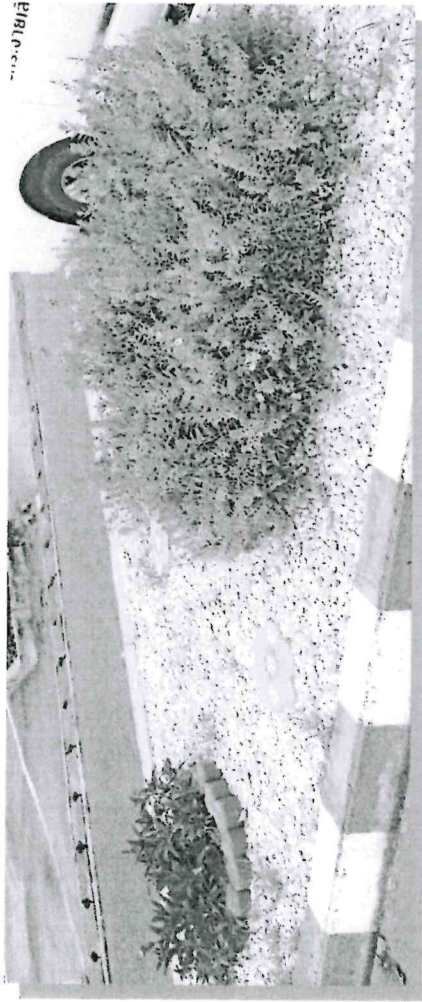
**หมายเหตุ**

๑. พื้นที่สีฟ้า คือพื้นที่สำหรับจัดสวนพันธุ์ไม้ตามเทศกาล
๒. พื้นที่สีแดง คือพื้นที่จัดสวนพันธุ์ไม้ตามฤดูกาล
๓. พื้นที่สีเขียว คือพื้นที่จัดสวนพันธุ์ไม้ พื้นที่น้ำตก

Proof

๑๒

พื้นที่ฟ้า คือพื้นที่สำหรับจัดสวนพื้นที่ไม่ตามเทศกาด ภาพประกอบ



ภาคผนวก ๓



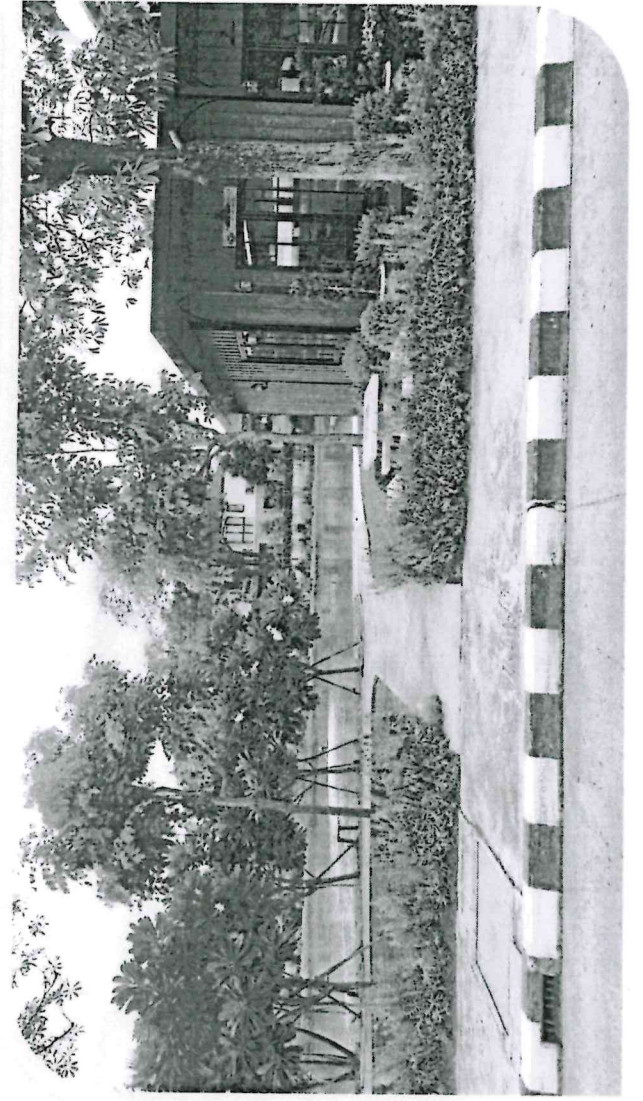
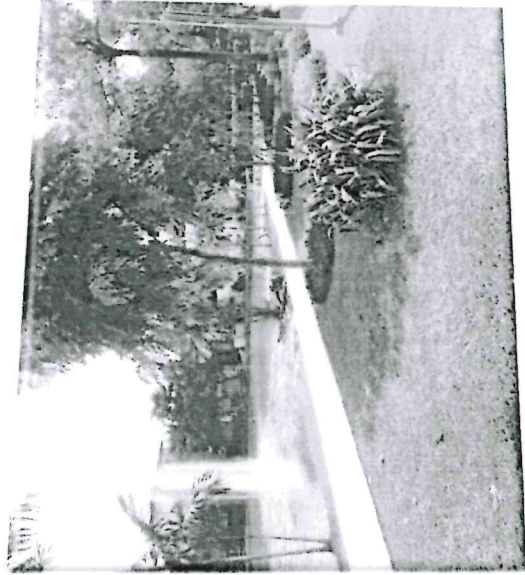
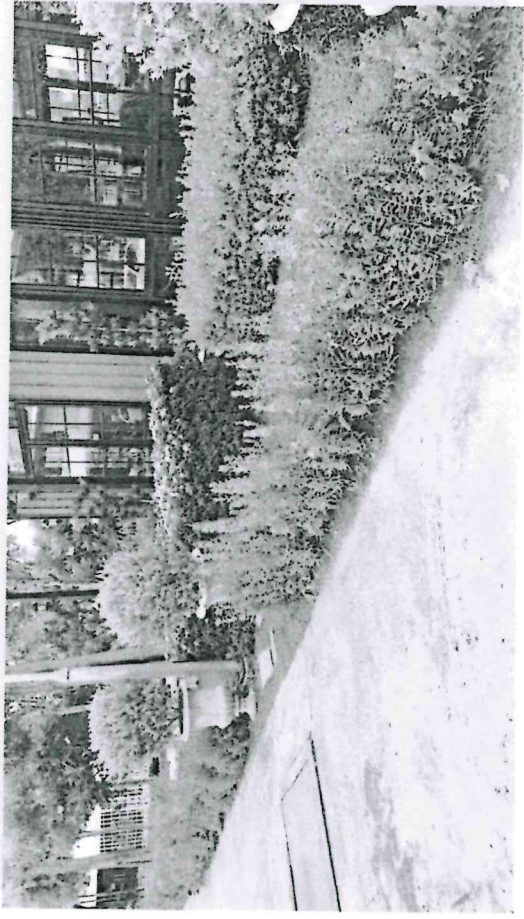
Proof



รูปที่ ๓

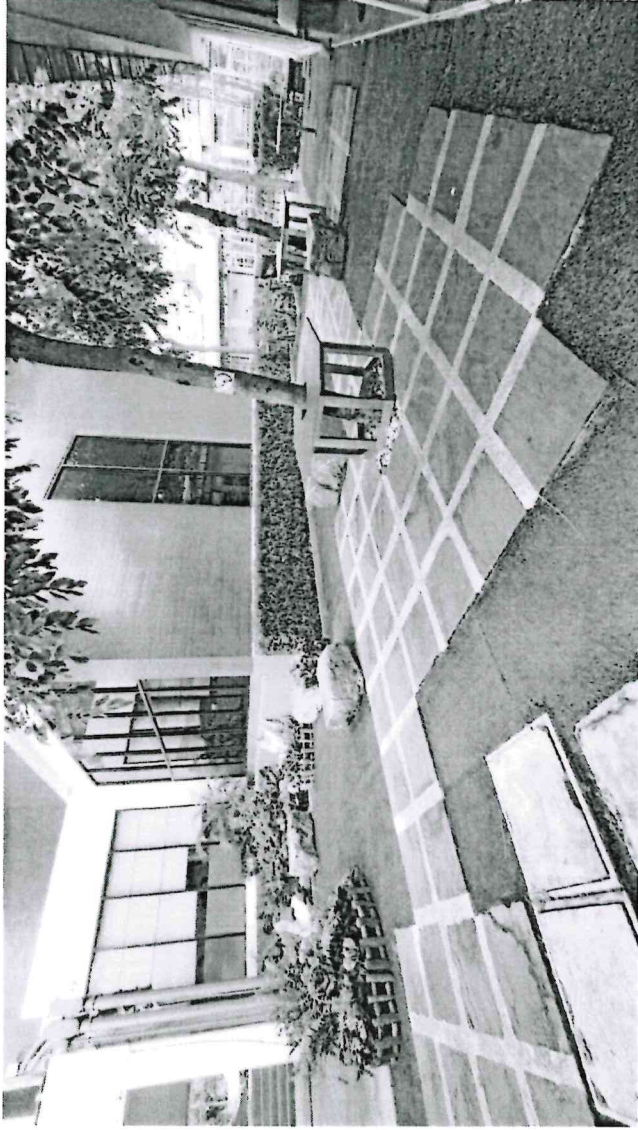


พื้นที่สีแดง คือพื้นที่ปรับเปลี่ยนพื้นที่ไม่และจัดสวนตามฤดูกาล ภาพประกอบ





พื้นที่สีเขียว คือพื้นที่จัดสวนพันธุ์ไม้ พื้นที่ลาดก ภาพประกอบ



Proof

Andhara 2024

ใบเสนอราคาจ้างด้วยวิธีประกวดราคาอิเล็กทรอนิกส์ (e-bidding)

เรียน .....(ระบุตำแหน่งหัวหน้าหน่วยงานของรัฐ).....

๑. ข้าพเจ้า.....(ระบุชื่อบริษัท ห้าง ร้าน).....สำนักงานใหญ่ตั้งอยู่เลขที่

.....ถนน.....ตำบล/แขวง.....

อำเภอ/เขต.....จังหวัด.....โทรศัพท์.....

โดย.....ผู้ลงนามข้างท้ายนี้ (ในกรณีผู้รับจ้างเป็นบุคคลธรรมดาให้ใช้ข้อความว่า

ข้าพเจ้า.....(ระบุชื่อบุคคลธรรมดา).....อยู่บ้านเลขที่

.....ถนน.....ตำบล/แขวง.....

อำเภอ/เขต.....จังหวัด.....ผู้ถือบัตรประจำตัวประชาชน

เลขที่.....โทรศัพท์.....โดย.....ได้พิจารณา

เงื่อนไขต่างๆ ในเอกสารประกวดราคาอิเล็กทรอนิกส์ และเอกสารเพิ่มเติม (ถ้ามี) เลขที่.....

โดยตลอดและยอมรับข้อกำหนดและเงื่อนไขนั้นแล้ว รวมทั้งรับรองว่า ข้าพเจ้าเป็นผู้มีคุณสมบัติครบถ้วน

ตามที่กำหนดและไม่เป็นผู้ทำงานของหน่วยงานของรัฐ

๒. ข้าพเจ้าขอเสนอที่จะทำงานจ้าง.....ตามข้อกำหนดเงื่อนไขรายละเอียด

แห่งเอกสารประกวดราคาอิเล็กทรอนิกส์ ตามราคาตั้งที่ได้ระบุไว้ในใบเสนอราคานี้ เป็นเงินทั้งสิ้น

.....บาท (.....) ซึ่งได้รวมภาษีมูลค่าเพิ่มตลอดจนภาษีอากรอื่นๆ

และค่าใช้จ่ายที่ส่งไปเรียบร้อยแล้ว

๓. ข้าพเจ้าจะยื่นคำเสนอราคานี้เป็นระยะเวลา.....วัน ตั้งแต่วันยื่นข้อเสนอ

และ.....<sup>๑</sup> อาจรับคำเสนอนี้ ณ เวลาใดก็ได้ก่อนที่จะครบกำหนดระยะเวลาดังกล่าว หรือระยะเวลา

ที่ได้ยื่นออกไปตามเหตุผลอันสมควรที่.....<sup>๑</sup> ร้องขอ

๔. ข้าพเจ้ารับรองว่าจะส่งมอบงานตามเงื่อนไขที่เอกสารประกวดราคาอิเล็กทรอนิกส์กำหนดไว้

๕. ในกรณีที่ข้าพเจ้าได้รับพิจารณาให้เป็นผู้ชนะการประกวดราคาอิเล็กทรอนิกส์

ข้าพเจ้ารับรองที่จะ

๕.๑ ทำสัญญาตามแบบสัญญาจ้างแนบท้ายเอกสารการประกวดราคาอิเล็กทรอนิกส์หรือ

ตามที่สำนักงานอัยการสูงสุดได้แก้ไขเพิ่มเติมแล้ว กับ.....<sup>๑</sup> ภายใน.....วัน นับถัดจากวันที่

ได้รับหนังสือให้ไปทำสัญญา

๕.๒ มอบหลักประกันการปฏิบัติตามสัญญา ตามที่ระบุไว้ในข้อ ๗ ของเอกสารการประกวดราคา

อิเล็กทรอนิกส์ให้แก่.....<sup>๑</sup> ขณะที่ได้ลงนามในสัญญาเป็นจำนวนร้อยละ.....ของราคาตามสัญญา

ที่ได้ระบุไว้ในใบเสนอราคานี้ เพื่อเป็นหลักประกันการปฏิบัติตามสัญญาโดยถูกต้องและครบถ้วน

หากข้าพเจ้าไม่ปฏิบัติให้ครบถ้วนตามที่ระบุในข้อ ๕.๑ และ/หรือข้อ ๕.๒ ดังกล่าว

ข้างต้น ข้าพเจ้ายอมชดใช้ค่าเสียหายใดๆ ที่อาจมีแก่.....<sup>๑</sup> และ.....<sup>๑</sup> มีสิทธิจะให้

ผู้ยื่นข้อเสนอรายอื่นเป็นผู้ชนะการประกวดราคาอิเล็กทรอนิกส์ได้ หรือ.....<sup>๑</sup> อาจดำเนินการ

จัดจ้างการประกวดราคาอิเล็กทรอนิกส์ใหม่ก็ได้

๖. ข้าพเจ้ายอมรับว่า.....<sup>๑</sup> ไม่มีความผูกพันที่จะรับคำเสนอนี้ หรือใบเสนอราคาใดๆ

รวมทั้งไม่ต้องรับผิดชอบในค่าใช้จ่ายใดๆ อันอาจเกิดขึ้นในการที่ข้าพเจ้าได้เข้ายื่นข้อเสนอนี้



๗. เพื่อเป็นประกันในการปฏิบัติโดยถูกต้อง ตามที่ได้ทำความเข้าใจและตามความผูกพันแห่ง คำเสนอนี้ ข้าพเจ้าขอมอบ.....เพื่อเป็นหลักประกันการเสนอราคา เป็นจำนวนเงิน.....บาท (.....) มาพร้อมนี้

๘. ข้าพเจ้าได้ตรวจทานตัวเลขที่ยื่นพร้อมใบเสนอราคานี้ โดยละเอียดแล้ว และเข้าใจดีว่า .....<sup>๑</sup> ไม่ต้องรับผิดชอบใดๆ ในความผิดพลาดหรือตกหล่น

๙. ใบเสนอราคานี้ ได้ยื่นเสนอโดยบริสุทธิ์ยุติธรรม และปราศจากกลฉ้อฉล หรือการสมรู้ร่วมคิดกัน โดยไม่ชอบด้วยกฎหมายกับบุคคลใดบุคคลหนึ่ง หรือหลายบุคคล หรือกับห้างหุ้นส่วน บริษัทใดๆ ที่ได้ยื่นข้อเสนอ ในคราวเดียวกัน

เสนอมา ณ วันที่..... เดือน..... พ.ศ. ....

ลงชื่อ .....

(.....)

ตำแหน่ง.....

หมายเหตุ

<sup>๑</sup> ให้ระบุชื่อย่อของหน่วยงานของรัฐที่ดำเนินการจัดจ้าง เช่น กรม หรือจังหวัด หรือที่ไอที เป็นต้น

เอกสารฉบับนี้ไม่ต้องจัดทำเพื่อแนบในระบบ e-GP

## สัญญาจ้างทำความสะอาดอาคาร

สัญญาเลขที่...../.....

สัญญานี้ทำขึ้น ณ .....ตำบล/แขวง.....อำเภอ/เขต.....จังหวัด.....  
เมื่อวันที่.....เดือน.....พ.ศ. ....ระหว่าง.....โดย.....ซึ่งต่อไปในสัญญานี้เรียกว่า  
“ผู้ว่าจ้าง”ฝ่ายหนึ่ง กับ.....ซึ่งจดทะเบียนเป็นนิติบุคคล ณ.....มีสำนักงานใหญ่ตั้งอยู่  
เลขที่.....ถนน.....ตำบล/แขวง.....อำเภอ/เขต.....จังหวัด.....  
โดย.....ผู้มีอำนาจนามผูกพันนิติบุคคล ปรากฏตามหนังสือรับรองของสำนักทะเบียนหุ้นส่วน  
บริษัท.....ลงวันที่.....เดือน.....พ.ศ. ....แนบท้ายสัญญานี้ ซึ่งต่อไปในสัญญานี้เรียกว่า “ผู้รับจ้าง” อีกฝ่ายหนึ่ง  
คู่สัญญาได้ตกลงกันมีข้อความดังต่อไปนี้

ข้อ 1. ผู้ว่าจ้างตกลงจ้างผู้รับจ้างให้ทำความสะอาดอาคาร.....ตำบล/  
แขวง.....อำเภอ/เขต.....จังหวัด.....โดยมีรายละเอียดและเงื่อนไขตามที่ระบุไว้ใน  
สัญญาข้อ 9 และผู้รับจ้างให้ถูกต้องครบถ้วนตามสัญญาทุกประการมีกำหนดเวลา.....เดือน นับตั้งแต่วันที่.....  
เดือน.....พ.ศ. ....ถึงวันที่.....เดือน.....พ.ศ. ....เป็นราคาค่าจ้างทั้งสิ้น.....บาท  
(.....)

ข้อ 2. ผู้รับจ้างตกลงรับจ้างทำการตามสัญญาข้อ 1. โดยต้องจัดหาพนักงานที่มีความประพฤติดี มีความสามารถ  
ปฏิบัติงานด้วยความเรียบร้อย ใช้อุปกรณ์เครื่องมือเครื่องใช้และอุปกรณ์ทำความสะอาดชนิดดี โดยผู้รับจ้างเป็นผู้ออกค่าใช้จ่ายเอง  
ทั้งสิ้น เพื่อประกอบการรับจ้างตามสัญญานี้ ด้วยความประณีตเรียบร้อยจนสิ้นอายุสัญญา ยกเว้นน้ำและไฟฟ้า ซึ่งผู้ว่าจ้าง  
ยินยอมให้ใช้พอสมควรแก่การปฏิบัติงานตามสัญญา ข้อ 1 รวมทั้งสถานที่เก็บเครื่องมือ เครื่องใช้และวัสดุอุปกรณ์ต่าง ๆ ในการ  
ทำความสะอาด ซึ่งผู้ว่าจ้างเป็นผู้จัดหาให้ แต่ผู้รับจ้างต้องจัดกุญแจ และต้องรับผิดชอบเครื่องมือ เครื่องใช้และวัสดุ  
อุปกรณ์ที่นำไปเก็บไว้ในสถานที่ดังกล่าวด้วยตนเอง

ข้อ 3. ในวันที่ทำสัญญานี้ผู้รับจ้างได้นำหลักประกันเป็น.....  
.....เป็นจำนวนร้อยละ.....ของราคาค่าจ้างเป็นเงิน  
จำนวน.....บาท(.....)มามอบไว้แก่ผู้ว่าจ้างเพื่อเป็นประกันความรับผิดชอบ ในการปฏิบัติตามสัญญา โดยมีอายุ  
การประกันตลอดไปจนกว่าผู้รับจ้างจะหลุดพ้นจากหน้าที่ และความรับผิดชอบตามสัญญานี้ และหากจำนวนเงินในหลักประกันถูกหัก  
ลดน้อยลงลง เพราะผู้รับจ้างต้องรับผิดชอบชำระค่าปรับ หรือค่าเสียหาย เนื่องจากการปฏิบัติผิดสัญญานี้ไม่ว่ากรณีใด ๆ ผู้รับ  
จ้างสัญญาหลักประกันที่ผู้รับจ้างนำมามอบไว้ตามวรรคหนึ่ง ผู้ว่าจ้างจะคืนให้เมื่อผู้รับจ้างพ้นจากคามผิดและข้อผูกพันตาม  
สัญญาแล้วทุกประการ

ข้อ 4. ผู้ว่าจ้างตกลงชำระค่าจ้างเป็นงวด งวดละหนึ่งเดือน รวมทั้งหมด.....งวด ในอัตรางวด  
ละ.....บาท (.....) โดยผู้ว่าจ้างจะชำระค่าจ้างให้ผู้รับจ้างหลังจากผู้รับจ้างได้ทำงานเสร็จเรียบร้อย และ  
ผู้ว่าจ้าง หรือผู้แทนของผู้ว่าจ้างได้ตรวจรับมอบงาน ที่ส่งมอบในแต่ละงวดเรียบร้อยแล้ว

ข้อ 5. ผู้รับจ้างสัญญาว่าจะเริ่มลงมือทำงานจ้างตามสัญญาข้อ 1 ณ.....ตำบล/  
แขวง.....อำเภอ/เขต.....จังหวัด.....ตั้งแต่วันที่.....เป็นต้น  
ไป และสิ้นสุดในวันที่.....โดยผู้รับจ้างจะส่งพนักงานตามรายชื่อที่แจ้งให้ทราบล่วงหน้า มาทำความสะอาดและ  
ปฏิบัติงานตามรายการละเอียดและเงื่อนไขตามเอกสารแนบท้ายสัญญานี้

กำหนดเวลาทำงานให้เป็นไปตามที่ระบุในรายละเอียด ที่แนบท้ายสัญญานี้ ส่วนการทำความสะอาดเป็นราย  
เดือน ให้นับระยะเวลาแรกตั้งแต่วันที่กำหนด ให้เริ่มลงมือทำงานดังกล่าวเป็นต้นไป และให้นับระยะเวลาต่อ ๆ ไปตั้งแต่วันที่ต่อ  
จากวันสุดท้ายแห่งระยะเวลาก่อนนั้น โดยให้นับวันหยุดทำการและวันหยุดประจำสัปดาห์รวมด้วย

ข้อ 6. ในกรณีพนักงานของผู้รับจ้างไม่มาปฏิบัติงาน หรือมาปฏิบัติงานไม่ครบจำนวนตามที่กำหนดไว้ในรายละเอียดแนบท้ายสัญญา ทั้งสองฝ่ายตกลงให้เป็นไปตามข้อกำหนดดังต่อไปนี้

6.1 ถ้าไม่มีพนักงานของผู้รับจ้างมาปฏิบัติงานหรือมาปฏิบัติงาน ไม่ครบจำนวนในวันใด ผู้รับจ้างยอมให้ผู้ว่าจ้างหักเงินค่าจ้าง ที่จะได้รับตามอัตราค่าจ้างขั้นต่ำต่อคนที่ใช้บังคับในเขตกรุงเทพมหานครในวันนั้น และยินยอมให้ผู้ว่าจ้างปรับเป็นรายวัน ในอัตราร้อยละ 0.10 ของราคาที่ตกลงจ้างทั้งหมดตามสัญญานี้ แต่ไม่ต่ำกว่าวันละ 100 บาท (หนึ่งร้อยบาทถ้วน) นับตั้งแต่วันที่ไม่มีพนักงานมาปฏิบัติงาน หรือมาปฏิบัติงานไม่ครบจำนวนเป็นต้นไป จนกว่าจะมีพนักงานมาปฏิบัติงานครบจำนวน

6.2 ถ้าไม่มีพนักงาน ของผู้รับจ้างมาปฏิบัติงาน หรือมาแต่ไม่ปฏิบัติงาน สามวันติดต่อกัน นอกจากผู้รับจ้างจะต้องรับผิดชอบตามข้อ 6.1 แล้ว เมื่อผู้ว่าจ้างได้แจ้งให้ผู้รับจ้างทราบแล้ว ผู้รับจ้างยังไม่ดำเนินการแก้ไข หรือจัดส่งพนักงานมาปฏิบัติงานให้ครบตามสัญญาภายใน .....วัน ผู้ว่าจ้างมีสิทธิบอกเลิกการที่ผู้ว่าจ้างไม่บอกเลิกสัญญา ตามความในข้อ 6.2 นั้นไม่เป็นเหตุให้ผู้รับจ้างพ้นจากความรับผิดชอบตามสัญญานี้

ข้อ 7. ในการทำงานจ้าง ถ้าเกิดความเสียหายใด ๆ ไม่ว่าจะเกิดขึ้นแก่บุคลากรของผู้ว่าจ้างหรือบุคคลภายนอก ซึ่งก่อให้เกิดความชำรุดบกพร่องเสียหาย หรือการสูญหายแก่ทรัพย์สินของผู้ว่าจ้างหรือของบุคลากรของผู้ว่าจ้าง หรือของบุคลากรภายนอก อันเป็นผลสืบเนื่องมาจากการกระทำหรือละเว้นการกระทำของผู้รับจ้าง พนักงาน หรือบุคลากรของผู้รับจ้าง ผู้รับจ้างต้องรับผิดชอบใช้ค่าเสียหาย ให้แก่ผู้ว่าจ้าง หรือบุคลากรของผู้ว่าจ้าง หรือบุคคลภายนอก ตามจำนวนที่เสียหายจริง ภายในระยะเวลาที่ผู้ว่าจ้างกำหนด

ข้อ 8. ในกรณีที่ตัวผู้รับจ้างเอง หรือพนักงานของผู้รับจ้างทำงานจ้างบกพร่องโดยทำไว้ไม่สะอาดก็ตีไม่เรียบร้อยก็ดี ใช้วัสดุอุปกรณ์หรือน้ำยาที่ไม่มีคุณภาพตามมาตรฐานหรือคุณภาพไม่ดี หรือทำไม่ถูกต้องตามสัญญาข้อหนึ่งข้อใดก็ดี เมื่อผู้ว่าจ้างแจ้งให้ผู้รับจ้างทราบแล้ว ผู้รับจ้างจะต้องรีบแก้ไขงานที่บกพร่องให้เรียบร้อยโดยเร็ว โดยไม่คิดค่าจ้าง ค่าวัสดุอุปกรณ์ ค่าแรงงานหรือค่าใช้จ่ายอื่นใดจากผู้ว่าจ้างอีก ถ้าผู้รับจ้างไม่รีบดำเนินการแก้ไข หรือไม่ปฏิบัติตามใน.....วัน ตามที่ผู้ว่าจ้างยังไม่ใช้สิทธิบอกเลิกผู้รับจ้างยอมให้ผู้ว่าจ้างดำเนินการดังนี้

1. ระวังการจ่ายค่าจ้างทั้งหมดหรือบางส่วนตามที่ผู้ว่าจ้างเห็นสมควร
2. ยอมให้ผู้ว่าจ้างเปรียบเทียบเป็นรายวันในอัตรารวันละ.....บาท(.....)

นับแต่วันที่ผู้รับจ้างผิดสัญญาจนถึงวันที่ผู้รับจ้าง ได้แก้ไขงานที่บกพร่องให้เรียบร้อยตามสัญญา หรือวันที่บอกเลิกสัญญา ในเมื่อผู้ว่าจ้างเห็นว่าผู้รับจ้าง ไม่อาจปฏิบัติตามสัญญาต่อไปได้ ให้ผู้ว่าจ้างมีสิทธิบอกเลิกสัญญาได้

3. ให้บุคคลอื่นทำงานแทนผู้รับจ้าง โดยผู้รับจ้างต้องรับผิดชอบในค่าใช้จ่าย ที่ผู้ว่าจ้างต้องเสียไปทั้งหมดโดยสิ้นเชิง

4. เรียกค่าเสียหายใด ๆ อันพึงมี

ผู้ว่าจ้างมีสิทธิหักเงินค่าจ้าง ที่ยังไม่ได้จ่ายแก่ผู้รับจ้างไว้เพื่อชำระค่าปรับหรือค่าเสียหายที่ผู้รับจ้างต้องรับผิดชอบตามสัญญานี้ แต่ถ้าจำนวนเงินค่าจ้างไม่เพียงพอให้หักชำระหนี้ ผู้รับจ้างยินยอมให้หักจากหลักประกันสัญญาได้ทันทีอีกด้วย

ผู้รับจ้างต้องควบคุมดูแลให้พนักงานของผู้รับจ้างปฏิบัติงานให้สะอาดเรียบร้อยตามสัญญาตลอดเวลาที่ปฏิบัติงานตามสัญญา หากปรากฏว่าพนักงานของผู้รับจ้างปฏิบัติงานไม่เรียบร้อย มีความประพฤติไม่เหมาะสม ผู้รับจ้างยินยอมเปลี่ยนพนักงานให้ใหม่ หรือแก้ไขอุปสรรคข้อขัดข้องของการปฏิบัติงานจ้างตามที่ผู้ว่าจ้างได้แจ้งให้ทราบภายใน.....วัน

ผู้รับจ้างต้องแจ้งรายชื่อ ที่อยู่ปัจจุบัน และภาพถ่ายบัตรประจำตัวประชาชน ของผู้ควบคุมงานและพนักงาน ที่มาทำงานจ้างทั้งหมดทุกคนตามสัญญา ให้ผู้ว่าจ้างทราบในวันทำสัญญานี้ หากมีการเปลี่ยนแปลง ก็ต้องแจ้งให้ผู้ว่าจ้างทราบก่อน มาทำงานทุกครั้ง และในระหว่างที่ปฏิบัติงานจะต้องติดป้ายชื่อตามที่ผู้ว่าจ้างออกให้

ในกรณีที่ผู้ว่าจ้าง หรือผู้ที่ได้รับมอบหมายจากผู้ว่าจ้าง ได้แจ้งให้ผู้รับจ้างเปลี่ยนตัวพนักงานหรือเปลี่ยนวัสดุอุปกรณ์ น้ำยา เครื่องมือเครื่องใช้ ผู้รับจ้างต้องปฏิบัติตาม โดยไม่ทักท้วงใด ๆ ทั้งสิ้น

ข้อ 9. สัญญานี้มีเอกสารรายละเอียดประกอบสัญญาซึ่งให้ถือว่าเป็นส่วนหนึ่งของสัญญา ดังนี้

ข้อ 9.1 รายละเอียดแนบท้ายสัญญาว่าจ้างทำความสะอาดอาคาร.....  
.....จำนวน.....หน้า

ข้อ 9.2 .....

ข้อ 9.3.....

ในกรณีที่ข้อความในเอกสารแสดงรายละเอียด ประกอบสัญญาขัดแย้งกับข้อความในสัญญานี้ให้ใช้ข้อความในสัญญานี้บังคับถ้าสิ่งใดหรือการอันหนึ่งอันใด ที่มีได้ระบุไว้ในรายละเอียด แนบท้ายสัญญานี้ แต่เป็นการอันจำเป็นต้องทำเพื่อให้งานแล้วเสร็จบริบูรณ์ถูกต้อง ตามวัตถุประสงค์แห่งสัญญานี้ ผู้รับจ้างต้องจัดทำกรนั้น ๆ ให้โดยไม่คิดเอาค่าตอบแทน เพิ่มเติมอีกแต่อย่างใด

ข้อ 10. ผู้รับจ้างจะเอางานทั้งหมด หรือส่วนหนึ่งส่วนใด แห่งสัญญานี้ไปให้ผู้อื่นรับจ้างช่วงทำโดยไม่ได้รับอนุญาต เป็นหนังสือจากผู้ว่าจ้างไม่ได้ ในกรณีที่ผู้รับจ้างได้รับอนุญาตดังกล่าว ผู้รับจ้างยังต้องรับผิดชอบงาน ที่ได้จ้างช่วงไปนั้นทุกประการ ผู้รับจ้างจะโอนผลประโยชน์ หรือสิทธิเรียกร้องทั้งหมด หรือส่วนหนึ่งส่วนใด ตามสัญญานี้ให้แก่บุคคลอื่น โดยมิได้รับอนุญาต เป็นหนังสือ จากผู้ว่าจ้างก่อนมิได้

ข้อ 11. ผู้รับจ้างต้องจัดให้มีผู้ควบคุมงาน.....คน เพื่อควบคุมการทำงานให้เป็นไปตามสัญญานี้ และเพื่อเป็นตัวแทนในการประสานงานกับผู้ว่าจ้างคำสั่งใด ๆ หรือหนังสือแจ้งเรื่องใด ๆ อันเกี่ยวข้องกับสัญญานี้ ที่ผู้ว่าจ้างได้แจ้งแก่ผู้ควบคุมงานนั้น ให้ถือว่าได้แจ้งแก่ผู้รับจ้างแล้วโดยชอบ

ข้อ 12. ในกรณีที่ผู้รับจ้างตั้งตัวแทนไปควบคุมงานตามข้อ 11 ถ้าผู้ว่าจ้างขอให้เปลี่ยนตัวผู้ควบคุมงานใหม่ ผู้รับจ้างยินยอมเปลี่ยนตัวให้ทันที โดยจะไม่เรียกร้องค่าเสียหายใด ๆ จากผู้ว่าจ้าง ถ้าผู้รับจ้างจะเปลี่ยนตัวผู้ควบคุมงาน ต้องแจ้งชื่อผู้นั้นให้ผู้ว่าจ้างทราบล่วงหน้าเป็นหนังสือทุกครั้งด้วย ในกรณีที่เกิดปัญหาแรงงานผู้รับจ้าง ผู้รับจ้างจะยกเหตุที่มีปัญหาแรงงาน มาเป็นเหตุสุดวิสัยหรือมาเป็นข้ออ้างที่จะเปลี่ยนแปลง แก้ไข หรือไม่ปฏิบัติตามสัญญาข้อหนึ่งข้อใดมิได้

ข้อ 13. ถ้าผู้ว่าจ้างแต่งตั้งกรรมการตรวจรับพัสดุ หรือผู้ควบคุมงานไว้ประจำ ณ ที่ทำการจ้างนี้ในเวลาที่ผู้รับจ้างเตรียมการหรือกำลังทำงานจ้างนี้อยู่ ก็ดีกรรมการตรวจรับพัสดุ หรือผู้ควบคุมงานมีสิทธิ จะเข้าไปตรวจงานได้ทุกเวลา ผู้รับจ้างหรือผู้แทน ของผู้รับจ้างต้องให้ความสะดวก และช่วยเหลือตามสมควรการที่มีกรรมการตรวจรับพัสดุ หรือผู้ควบคุมงานแทนคณะกรรมการ ตรวจรับพัสดุหาทำให้ผู้รับจ้าง พ้นจากความรับผิดชอบตามสัญญา ข้อหนึ่งข้อใดไม่

ข้อ 14. ผู้ว่าจ้าง มีสิทธิที่จะทำการแก้ไข เพิ่มเติมหรือลดงานจากรายละเอียด แนบท้ายสัญญาได้ทุกกรณีโดยไม่ต้องเลิกสัญญานี้ การเพิ่มหรือลดงานต้องทำความตกลงกันใหม่เป็นหนังสือ และถ้าจะต้องเพิ่มหรือลดเงินหรือยืดเวลาออกไปอีก ก็จะได้ตกลงกัน ณ บัดนั้น

ข้อ 15. ในกรณีที่ผู้ว่าจ้าง ใช้สิทธิบอกสัญญา เพราะเหตุที่ผู้รับจ้างผิดสัญญา ตามความในสัญญาข้อ 6.2 หรือข้อ 8. แห่งสัญญานี้ ผู้รับจ้างยอมให้ผู้ว่าจ้างริบหลักประกันสัญญา ตามสัญญาข้อ 3 ทั้งหมด และผู้ว่าจ้างมีสิทธิที่จะจ้าง ผู้อื่นทำงานต่อไปได้ โดยผู้รับจ้างยินยอม ให้ผู้ว่าจ้างเรียกเอาค่าจ้างส่วนที่เพิ่มขึ้นเพราะการจ้างบุคคลอื่นทำการนี้ต่อไปจนงานแล้วเสร็จบริบูรณ์จากผู้รับจ้าง นอกจากนั้น ผู้รับจ้างยินยอมให้ ผู้ว่าจ้างเรียกค่าเสียหายประการอื่นได้อันพึงมีขึ้นจากการผิดสัญญาของผู้รับจ้างได้อีกด้วย

ข้อ 16. ในกรณีที่ครบกำหนดสัญญาจ้างนี้แล้ว หากผู้ว่าจ้างมีความจำเป็นต้องจ้างผู้รับจ้างให้ปฏิบัติหน้าที่ตามสัญญาจ้างต่อไป ผู้รับจ้างยินดีปฏิบัติตามสัญญาจ้างต่อไปอีกมีกำหนดไม่เกินหนึ่งเดือน ในอัตราค่าจ้างและเงื่อนไขเดิม โดยผู้ว่าจ้างจะต้องแจ้งให้ผู้รับจ้างทราบล่วงหน้าไม่น้อยกว่าเจ็ดวัน ก่อนครบกำหนดสัญญา

ข้อ 17. ผู้ว่าจ้างหรือกรรมการตรวจรับพัสดุ หรือผู้ควบคุมงานมีสิทธิตรวจและควบคุมงานให้เป็นไปตามที่ระบุในสัญญาและรายละเอียดที่แนบท้ายสัญญา โดยมีสิทธิสั่งการใด ๆ เกี่ยวกับงานที่จ้างนี้ได้และผู้รับจ้างต้องปฏิบัติตามคำสั่งนั้นทุกประการ

ข้อ 18. การวินิจฉัยว่าผลงานที่ผู้รับจ้างทำนั้นเสร็จเรียบร้อย ถูกต้องตามสัญญาหรือตามความประสงค์ของผู้ว่าจ้างหรือไม่ก็ดี อย่างเป็นเหตุสุดวิสัยหรือไม่ เหตุใด ๆ อันเนื่องมาจากความผิดหรือความบกพร่องของฝ่ายผู้ว่าจ้าง หรือพฤติการณ์อันใดที่ผู้รับจ้างไม่ต้องรับผิดชอบตามกฎหมายก็ดี ในกรณีที่มีปัญหาเกี่ยวกับการตีความสัญญานี้หรือเกี่ยวข้องกับเรื่องใด ๆ ที่เกิดขึ้นตามสัญญานี้ หรือเกี่ยวพันกับสัญญานี้ไม่ว่าปัญหานั้นจะเกิดขึ้นในระหว่างดำเนินงาน หรือภายหลังจากระยะเวลาการจ้างตามสัญญานี้สิ้นสุดลงหรือภายหลังจากรที่ผู้รับจ้างทำงานก็ดี ผู้รับจ้างยอมให้ถือเอาคำวินิจฉัยของผู้ว่าจ้างเป็นเด็ดขาด และผู้รับจ้างยอมผูกพันตนตามผลแห่งคำวินิจฉัยนั้นทุกประการ

สัญญานี้ทำขึ้นสองฉบับ มีข้อความเป็นอย่างเดียวกัน คู่สัญญาได้อ่านเข้าใจข้อความโดยละเอียดตลอดแล้ว จึงได้ลงลายมือชื่อพร้อมทั้งประทับตรา (ถ้ามี) ไว้เป็นสำคัญต่อหน้าพยาน และเก็บไว้ฝ่ายละฉบับ

(ลงชื่อ).....ผู้ว่าจ้าง

(.....)

(ลงชื่อ).....ผู้รับจ้าง

(.....)

(ลงชื่อ).....พยาน

(.....)

(ลงชื่อ).....พยาน

(.....)



## แบบหนังสือค้ำประกัน

(หลักประกันสัญญาจ้าง)

(กรณีปกติ)

เลขที่.....

วันที่.....

ข้าพเจ้า.....(ชื่อธนาการ)..... สำนักงานตั้งอยู่เลขที่.....ถนน.....  
ตำบล/แขวง..... อำเภอ/เขต..... จังหวัด..... โดย.....  
ผู้มีอำนาจลงนามผูกพันธนาการ ขอทำหนังสือค้ำประกันฉบับนี้ไว้ต่อ.....(ชื่อหน่วยงานของรัฐ  
ผู้ว่าจ้าง).....ซึ่งต่อไปนี้เรียกว่า “ผู้ว่าจ้าง” ดังมีข้อความต่อไปนี้

๑. ตามที่.....(ชื่อผู้รับจ้าง).....ซึ่งต่อไปนี้เรียกว่า “ผู้รับจ้าง” ได้ทำสัญญาจ้าง.....กับผู้ว่าจ้าง  
ตามสัญญาเลขที่.....ลงวันที่..... เดือน..... พ.ศ. .... ซึ่งผู้รับจ้างต้องวางหลักประกัน  
การปฏิบัติตามสัญญาต่อผู้ว่าจ้าง เป็นจำนวนเงิน.....บาท (.....) ซึ่งเท่ากับร้อยละ..... (.....)  
ของมูลค่าทั้งหมดของสัญญา

ข้าพเจ้ายินยอมผูกพันตนโดยไม่มีเงื่อนไขที่จะค้ำประกันในการชำระเงินให้ตามสิทธิเรียกร้อง  
ของผู้ว่าจ้าง จำนวนไม่เกิน.....บาท (.....) ในฐานะเป็นลูกหนี้ร่วม  
ในกรณีที่ผู้รับจ้างก่อให้เกิดความเสียหายใด ๆ หรือต้องชำระค่าปรับ หรือค่าใช้จ่ายใด ๆ หรือผู้รับจ้างมิได้ปฏิบัติ  
ตามภาระหน้าที่ใด ๆ ที่กำหนดในสัญญาดังกล่าวข้างต้น ทั้งนี้ โดยผู้ว่าจ้างไม่จำเป็นต้องเรียกร้องให้ผู้รับจ้าง  
ชำระหนี้ก่อน

๒. หนังสือค้ำประกันนี้มีผลใช้บังคับตั้งแต่วันที่..... เดือน..... พ.ศ. .... ถึงวันที่.....  
เดือน..... พ.ศ. ....และข้าพเจ้าจะไม่เพิกถอนการค้ำประกันนี้ภายในระยะเวลาที่กำหนดไว้

๓. หากผู้ว่าจ้างได้ขยายระยะเวลาให้แก่ผู้รับจ้าง ให้ถือว่าข้าพเจ้ายินยอมในกรณีนั้น ๆ ด้วย  
โดยให้ขยายระยะเวลาการค้ำประกันนี้ออกไปตลอดระยะเวลาที่ผู้ว่าจ้างได้ขยายระยะเวลาให้แก่ผู้รับจ้าง  
ดังกล่าวข้างต้น

ข้าพเจ้าได้ลงนามและประทับตราไว้ต่อหน้าพยานเป็นสำคัญ

ลงชื่อ.....ผู้ค้ำประกัน

(.....)

ตำแหน่ง.....

ลงชื่อ.....พยาน

(.....)

ลงชื่อ.....พยาน

(.....)

\* หมายเหตุ : กรณีลงนามในสัญญาจ้างตามปกติ ให้หน่วยงานของรัฐระบุวันที่หนังสือค้ำประกันเริ่มมีผล  
ใช้บังคับให้มีผลตั้งแต่วันที่ทำสัญญาจ้าง

## แบบหนังสือค้ำประกัน

(หลักประกันสัญญาจ้าง)  
(กรณีสัญญาจ้างมีผลย้อนหลัง)

เลขที่.....

วันที่.....

ข้าพเจ้า.....(ชื่อธนาการ)..... สำนักงานตั้งอยู่เลขที่..... ถนน.....  
ตำบล/แขวง..... อำเภอ/เขต..... จังหวัด..... โดย.....  
ผู้มีอำนาจลงนามผูกพันธนาการ ขอทำหนังสือค้ำประกันฉบับนี้ไว้ต่อ.....(ชื่อหน่วยงานของรัฐ  
ผู้ว่าจ้าง).....ซึ่งต่อไปนี้เรียกว่า “ผู้ว่าจ้าง” ดังมีข้อความต่อไปนี้

๑. ตามที่.....(ชื่อผู้รับจ้าง).....ซึ่งต่อไปนี้เรียกว่า “ผู้รับจ้าง” ได้ทำสัญญาจ้าง.....กับผู้ว่าจ้าง  
ตามสัญญาเลขที่.....ลงวันที่..... เดือน..... พ.ศ. .... โดยให้มีผลย้อนหลังไป  
จนถึงวันที่.....เดือน.....พ.ศ. .... ซึ่งผู้รับจ้างต้องวางหลักประกัน  
การปฏิบัติตามสัญญาต่อผู้ว่าจ้าง เป็นจำนวนเงิน.....บาท (.....) ซึ่งเท่ากับร้อยละ..... (.....)  
ของมูลค่าทั้งหมดของสัญญา

ข้าพเจ้ายินยอมผูกพันตนโดยไม่มีเงื่อนไขที่จะค้ำประกันในการชำระเงินให้ตามสิทธิเรียกร้อง  
ของผู้ว่าจ้าง จำนวนไม่เกิน.....บาท (.....) ในฐานะเป็นลูกหนี้ร่วม  
ในกรณีที่ผู้รับจ้างก่อให้เกิดความเสียหายใด ๆ หรือต้องชำระค่าปรับ หรือค่าใช้จ่ายใด ๆ หรือผู้รับจ้างมิได้ปฏิบัติ  
ตามภาระหน้าที่ใด ๆ ที่กำหนดในสัญญาดังกล่าวข้างต้น ทั้งนี้ โดยผู้ว่าจ้างไม่จำเป็นต้องเรียกร้องให้ผู้รับจ้าง  
ชำระหนี้ก่อน

๒. หนังสือค้ำประกันนี้มีผลใช้บังคับตั้งแต่วันที่..... เดือน..... พ.ศ. .... ถึงวันที่.....  
เดือน..... พ.ศ. ....และข้าพเจ้าจะไม่เพิกถอนการค้ำประกันนี้ภายในระยะเวลาที่กำหนดไว้

๓. หากผู้ว่าจ้างได้ขยายระยะเวลาให้แก่ผู้รับจ้าง ให้ถือว่าข้าพเจ้ายินยอมในกรณีนั้น ๆ ด้วย  
โดยให้ขยายระยะเวลาการค้ำประกันนี้ออกไปตลอดระยะเวลาที่ผู้ว่าจ้างได้ขยายระยะเวลาให้แก่ผู้รับจ้าง  
ดังกล่าวข้างต้น

ข้าพเจ้าได้ลงนามและประทับตราไว้ต่อหน้าพยานเป็นสำคัญ

ลงชื่อ.....ผู้ค้ำประกัน  
(.....)

ตำแหน่ง.....

ลงชื่อ.....พยาน  
(.....)

ลงชื่อ.....พยาน  
(.....)

\* หมายเหตุ : กรณีที่หน่วยงานของรัฐได้รับการอนุมัติยกเว้นหรือผ่อนผันจากคณะกรรมการวินิจฉัยปัญหา  
การจัดซื้อจัดจ้างและการบริหารพัสดุภาครัฐให้สัญญาจ้างมีผลใช้บังคับย้อนหลังไปจนถึงวันที่เริ่มต้น  
ปีงบประมาณ หรือวันที่มีการจ้างจริง ให้หน่วยงานของรัฐระบุวันที่หนังสือค้ำประกันเริ่มมีผล  
ใช้บังคับให้มีผลไปถึงวันดังกล่าว

## บทนิยาม

“ผู้เสนอราคาที่มีผลประโยชน์ร่วมกัน” หมายความว่า บุคคลธรรมดาหรือนิติบุคคลที่เข้าเสนอราคาขายในการประกวดราคาซื้อของกรม เป็นผู้มีส่วนได้เสียไม่ว่าโดยทางตรงหรือทางอ้อมในกิจการของบุคคลธรรมดาหรือนิติบุคคลอื่นที่เข้าเสนอราคาขายในการประกวดราคาซื้อของกรมในคราวเดียวกัน

การมีส่วนได้เสียไม่ว่าโดยทางตรงหรือทางอ้อมของบุคคลธรรมดาหรือนิติบุคคลดังกล่าวข้างต้น ได้แก่การที่บุคคลธรรมดาหรือนิติบุคคลดังกล่าวมีความสัมพันธ์กันในลักษณะดังต่อไปนี้

(๑) มีความสัมพันธ์กันในเชิงบริหาร โดยผู้จัดการ หุ่นส่วนผู้จัดการ กรรมการผู้จัดการ ผู้บริหาร หรือผู้มีอำนาจในการดำเนินงานในกิจการของบุคคลธรรมดาหรือของนิติบุคคลรายหนึ่ง มีอำนาจหรือสามารถใช้อำนาจในการบริหารจัดการกิจการของบุคคลธรรมดาหรือของนิติบุคคลอีกรายหนึ่งหรือหลายราย มีอำนาจหรือสามารถใช้อำนาจในการบริหารจัดการกิจการของบุคคลธรรมดาหรือของนิติบุคคลอีกรายหนึ่งหรือหลายราย ที่เสนอราคาให้แก่กรมในการประกวดราคาซื้อครั้งนี้

(๒) มีความสัมพันธ์กันในเชิงทุน โดยผู้เป็นหุ้นส่วนในห้างหุ้นส่วนสามัญ หรือผู้เป็นหุ้นส่วนไม่จำกัดความรับผิดในห้างหุ้นส่วนจำกัด หรือผู้ถือหุ้นรายใหญ่ในบริษัทจำกัดหรือบริษัทมหาชนจำกัด เป็นหุ้นส่วนในห้างหุ้นส่วนสามัญหรือห้างหุ้นส่วนจำกัด หรือเป็นผู้ถือหุ้นรายใหญ่ในบริษัทจำกัดหรือบริษัทมหาชนจำกัด อีกรายหนึ่งหรือหลายรายที่เสนอราคาให้แก่กรมในการประกวดราคาซื้อครั้งนี้

คำว่า “ผู้ถือหุ้นรายใหญ่” ให้หมายความว่า ผู้ถือหุ้นซึ่งถือหุ้นเกินกว่าร้อยละสิบห้าในกิจการนั้น หรือในอัตราอื่นตามที่คณะกรรมการว่าด้วยการพัสดุเห็นสมควรประกาศกำหนดสำหรับกิจการบางประเภทหรือบางขนาด

(๓) มีความสัมพันธ์กันในลักษณะไขว้กันระหว่าง (๑) และ (๒) โดยผู้จัดการ หุ่นส่วนผู้จัดการ กรรมการผู้จัดการ ผู้บริหาร หรือผู้มีอำนาจในการดำเนินงานในกิจการของบุคคลธรรมดาหรือของนิติบุคคลรายหนึ่ง เป็นหุ้นส่วนในห้างหุ้นส่วนสามัญหรือห้างหุ้นส่วนจำกัด หรือเป็นผู้ถือหุ้นรายใหญ่ในบริษัทจำกัดหรือบริษัทมหาชนจำกัด อีกรายหนึ่งหรือหลายรายที่เข้าเสนอราคาให้แก่กรมในการประกวดราคาซื้อครั้งนี้ หรือในนัยกลับกัน

การดำรงตำแหน่ง การเป็นหุ้นส่วน หรือเข้าถือหุ้นดังกล่าวข้างต้นของคู่สมรส หรือบุตรที่ยังไม่บรรลุนิติภาวะของบุคคลใน (๑) (๒) หรือ (๓) ให้ถือว่าเป็นการดำรงตำแหน่ง การเป็นหุ้นส่วน หรือการถือหุ้นของบุคคลดังกล่าว

ในกรณีบุคคลใดใช้ชื่อบุคคลอื่นเป็นผู้จัดการ หุ่นส่วนผู้จัดการ กรรมการผู้จัดการ ผู้บริหาร ผู้เป็นหุ้นส่วนหรือผู้ถือหุ้นโดยที่ตนเองเป็นผู้ใช้อำนาจในการบริหารที่แท้จริง หรือเป็นหุ้นส่วนหรือผู้ถือหุ้นที่แท้จริงของห้างหุ้นส่วน หรือบริษัทจำกัด หรือบริษัทมหาชนจำกัด แล้วแต่กรณี และห้างหุ้นส่วน หรือบริษัทจำกัดหรือบริษัทมหาชนจำกัดที่เกี่ยวข้อง ได้เสนอราคาให้แก่กรมในการประกวดราคาซื้อคราวเดียวกัน ให้ถือว่าผู้เสนอราคาหรือผู้เสนองานนั้นมีความสัมพันธ์กันตาม (๑) (๒) หรือ (๓) แล้วแต่กรณี

## บทนิยาม

“การขัดขวางการแข่งขันราคาอย่างเป็นธรรม” หมายความว่า การที่ผู้ยื่นข้อเสนอรายหนึ่งหรือหลายราย กระทำการอย่างใด ๆ อันเป็นการขัดขวาง หรือเป็นอุปสรรค หรือไม่เปิดโอกาสให้มีการแข่งขันอย่างเป็นธรรม ในการเสนอราคาหรือยื่นข้อเสนอต่อหน่วยงานของรัฐ ไม่ว่าจะกระทำโดยการสมยอมกัน หรือโดยการให้ ขอให้ หรือรับว่าจะให้ เรียก รับ หรือยอมจะรับเงิน หรือทรัพย์สิน หรือประโยชน์อื่นใด หรือใช้กำลังประทุษร้าย หรือข่มขู่ว่าจะใช้กำลังประทุษร้าย หรือแสดงเอกสารอันเป็นเท็จ หรือสื่อว่ากระทำการทุจริตอื่นใดในการเสนอราคา ทั้งนี้ โดยมีวัตถุประสงค์ที่จะแสวงหาประโยชน์ในระหว่างผู้ยื่นข้อเสนอด้วยกัน หรือเพื่อให้ประโยชน์แก่ผู้ยื่น ข้อเสนอการรายหนึ่งรายใดเป็นผู้มีสิทธิทำสัญญากับหน่วยงานของรัฐนั้น หรือเพื่อหลีกเลี่ยงการแข่งขันอย่างเป็นธรรม หรือเพื่อให้เกิดความได้เปรียบหน่วยงานของรัฐโดยมิใช่เป็นไปในทางประกอบธุรกิจปกติ



บัญชีเอกสารส่วนที่ ๑

๑. ในกรณีผู้ยื่นข้อเสนอเป็นนิติบุคคล

(ก) ห้างหุ้นส่วนสามัญหรือห้างหุ้นส่วนจำกัด

- สำเนาหนังสือรับรองการจดทะเบียนนิติบุคคล

ไฟล์ข้อมูล.....ขนาดไฟล์..... จำนวน .....แผ่น

- บัญชีรายชื่อหุ้นส่วนผู้จัดการ

ไฟล์ข้อมูล.....ขนาดไฟล์..... จำนวน .....แผ่น

- ผู้มีอำนาจควบคุม (ถ้ามี)

ไม่มีผู้มีอำนาจควบคุม

มีผู้มีอำนาจควบคุม

ไฟล์ข้อมูล.....ขนาดไฟล์..... จำนวน .....แผ่น

(ข) บริษัทจำกัดหรือบริษัทมหาชนจำกัด

- สำเนาหนังสือรับรองการจดทะเบียนนิติบุคคล

ไฟล์ข้อมูล.....ขนาดไฟล์..... จำนวน .....แผ่น

- สำเนาหนังสือบริคณห์สนธิ

ไฟล์ข้อมูล.....ขนาดไฟล์..... จำนวน .....แผ่น

- บัญชีรายชื่อกรรมการผู้จัดการ

ไฟล์ข้อมูล.....ขนาดไฟล์..... จำนวน .....แผ่น

บัญชีผู้ถือหุ้นรายใหญ่ (ถ้ามี)

ไม่มีผู้ถือหุ้นรายใหญ่

มีผู้ถือหุ้นรายใหญ่

ไฟล์ข้อมูล.....ขนาดไฟล์..... จำนวน .....แผ่น

- ผู้มีอำนาจควบคุม (ถ้ามี)

ไม่มีผู้มีอำนาจควบคุม

มีผู้มีอำนาจควบคุม

ไฟล์ข้อมูล.....ขนาดไฟล์..... จำนวน .....แผ่น

๒. ในกรณีผู้ยื่นข้อเสนอไม่เป็นนิติบุคคล

(ก) บุคคลธรรมดา

- สำเนาบัตรประจำตัวประชาชนของผู้ยื่น

ไฟล์ข้อมูล.....ขนาดไฟล์..... จำนวน .....แผ่น

(ข) คณะบุคคล

- สำเนาข้อตกลงที่แสดงถึงการเข้าเป็นหุ้นส่วน

ไฟล์ข้อมูล.....ขนาดไฟล์..... จำนวน .....แผ่น

- สำเนาบัตรประจำตัวประชาชนของผู้เป็นหุ้นส่วน

ไฟล์ข้อมูล.....ขนาดไฟล์..... จำนวน .....แผ่น

๓. ในกรณีผู้ยื่นข้อเสนอเป็นผู้ยื่นข้อเสนอร่วมกันในฐานะเป็นผู้ร่วมค้า
- สำเนาสัญญาของการเข้าร่วมค้า  
ไฟล์ข้อมูล.....ขนาดไฟล์..... จำนวน .....แผ่น
  - (ก) ในกรณีผู้ร่วมค้าเป็นบุคคลธรรมดา
    - บุคคลสัญชาติไทย  
สำเนาบัตรประจำตัวประชาชน  
ไฟล์ข้อมูล.....ขนาดไฟล์..... จำนวน .....แผ่น
    - บุคคลที่มีใช้สัญชาติไทย  
สำเนาหนังสือเดินทาง  
ไฟล์ข้อมูล.....ขนาดไฟล์..... จำนวน .....แผ่น
  - (ข) ในกรณีผู้ร่วมค้าเป็นนิติบุคคล
    - ห้างหุ้นส่วนสามัญหรือห้างหุ้นส่วนจำกัด  
สำเนาหนังสือรับรองการจดทะเบียนนิติบุคคล  
ไฟล์ข้อมูล.....ขนาดไฟล์..... จำนวน .....แผ่น
    - บัญชีรายชื่อหุ้นส่วนผู้จัดการ  
ไฟล์ข้อมูล.....ขนาดไฟล์..... จำนวน .....แผ่น
    - ผู้มีอำนาจควบคุม (ถ้ามี)
      - ไม่มีผู้ควบคุม
      - มีผู้ควบคุมไฟล์ข้อมูล.....ขนาดไฟล์..... จำนวน .....แผ่น
    - บริษัทจำกัดหรือบริษัทมหาชนจำกัด  
สำเนาหนังสือรับรองการจดทะเบียนนิติบุคคล  
ไฟล์ข้อมูล.....ขนาดไฟล์..... จำนวน .....แผ่น
    - สำเนาหนังสือบริคณห์สนธิ  
ไฟล์ข้อมูล.....ขนาดไฟล์..... จำนวน .....แผ่น
    - บัญชีรายชื่อกรรมการผู้จัดการ  
ไฟล์ข้อมูล.....ขนาดไฟล์..... จำนวน .....แผ่น
    - บัญชีผู้ถือหุ้นรายใหญ่ (ถ้ามี)
      - ไม่มีผู้ถือหุ้นรายใหญ่
      - มีผู้ถือหุ้นรายใหญ่ไฟล์ข้อมูล.....ขนาดไฟล์..... จำนวน .....แผ่น
    - ผู้มีอำนาจควบคุม (ถ้ามี)
      - ไม่มีผู้มีอำนาจควบคุม
      - มีผู้มีอำนาจควบคุมไฟล์ข้อมูล.....ขนาดไฟล์..... จำนวน .....แผ่น

๔. อื่น ๆ (ถ้ามี)



ไฟล์ข้อมูล.....ขนาดไฟล์..... จำนวน .....แผ่น



ไฟล์ข้อมูล.....ขนาดไฟล์..... จำนวน .....แผ่น



ไฟล์ข้อมูล.....ขนาดไฟล์..... จำนวน .....แผ่น

ข้าพเจ้าขอรับรองว่า เอกสารหลักฐานที่ข้าพเจ้ายื่นในการเสนอราคาทางระบบจัดซื้อจัดจ้างภาครัฐ ด้วยอิเล็กทรอนิกส์ในการประกวดราคาอิเล็กทรอนิกส์ครั้งนี้ถูกต้องและเป็นความจริงทุกประการ

เพื่อเป็นหลักประกันในการปฏิบัติโดยถูกต้องตามที่ได้ทำความเข้าใจและตามความผูกพัน แห่งคำเสนอนี้ ข้าพเจ้าขอมอบ.....เพื่อเป็นหลักประกันการเสนอราคาเป็นเงินจำนวน .....บาท (.....) มาพร้อมนี้

ข้าพเจ้าได้ตรวจสอบเอกสารต่าง ๆ ที่ได้ยื่นตามรายละเอียดการยื่นเอกสารการเสนอราคานี้โดยละเอียดแล้ว และเข้าใจดีว่า.....(หน่วยงาน).....ไม่ต้องรับผิดชอบใด ๆ ในความผิดพลาดหรือตกหล่น

ลงชื่อ.....ผู้ยื่นข้อเสนอ  
(.....)

-----

เอกสารฉบับนี้ไม่ต้องจัดทำเพื่อเป็นหลักฐาน

## บัญชีเอกสารส่วนที่ ๒

๑. แบบรูปรายละเอียดคุณลักษณะเฉพาะ  
ไฟล์ข้อมูล.....ขนาดไฟล์..... จำนวน .....แผ่น
๒. หนังสือมอบอำนาจซึ่งปิดอากรแสตมป์ตามกฎหมายในกรณีที่ยื่นข้อเสนอมอบอำนาจให้บุคคลอื่น  
ลงนามในใบเสนอราคาแทน  
ไฟล์ข้อมูล.....ขนาดไฟล์..... จำนวน .....แผ่น
๓. หลักประกันการเสนอราคา  
ไฟล์ข้อมูล.....ขนาดไฟล์..... จำนวน .....แผ่น
๔. สำเนาใบขึ้นทะเบียนผู้ประกอบการวิสาหกิจขนาดกลางและขนาดย่อม (SMEs) (ถ้ามี)
๕. สรุปรายละเอียดประกอบการอธิบายเอกสารตามที่หน่วยงานของรัฐกำหนดให้จัดส่งภายหลัง  
วันเสนอราคา เพื่อใช้ในประกอบการพิจารณา (ถ้ามี) ดังนี้
- ๕.๑ .....  
ไฟล์ข้อมูล.....ขนาดไฟล์..... จำนวน .....แผ่น
- ๕.๒ .....  
ไฟล์ข้อมูล.....ขนาดไฟล์..... จำนวน .....แผ่น
๖. อื่นๆ (ถ้ามี)
- ๖.๑.....  
ไฟล์ข้อมูล.....ขนาดไฟล์..... จำนวน .....แผ่น
- ๖.๒.....  
ไฟล์ข้อมูล.....ขนาดไฟล์..... จำนวน .....แผ่น
- ๖.๓.....  
ไฟล์ข้อมูล.....ขนาดไฟล์..... จำนวน .....แผ่น

ข้าพเจ้าขอรับรองว่าเอกสารหลักฐานที่ข้าพเจ้าได้ยื่นมาพร้อมการเสนอราคาทางระบบจัดซื้อจัดจ้าง  
ภาครัฐด้วยอิเล็กทรอนิกส์ในการประกวดราคาอิเล็กทรอนิกส์ครั้งนี้ถูกต้องและเป็นความจริงทุกประการ

เพื่อเป็นหลักประกันในการปฏิบัติโดยถูกต้องตามที่ได้ทำความเข้าใจและตามความผูกพัน  
แห่งคำเสนอนี้ ข้าพเจ้าขอมอบ.....เพื่อเป็นหลักประกันการเสนอราคาเป็นเงินจำนวน  
.....บาท (.....) มาพร้อมนี้

ข้าพเจ้าได้ตรวจสอบเอกสารต่าง ๆ ที่ได้ยื่นตามรายละเอียดการยื่นเอกสารการเสนอราคานี้โดยละเอียดแล้ว  
และเข้าใจดีว่า.....(หน่วยงาน).....ไม่ต้องรับผิดชอบใด ๆ ในความผิดพลาดหรือตกหล่น

ลงชื่อ.....ผู้ยื่นข้อเสนอ  
(.....)



ตารางการจัดทำแผนการใช้วัสดุที่ผลิตในประเทศ  
โครงการ.....

รายการวัสดุหรือครุภัณฑ์ที่ใช้ในโครงการ  
แผนการใช้วัสดุที่ผลิตภายในประเทศ

ลำดับ	รายการ	หน่วย	ปริมาณ	ราคาต่อหน่วย (บาท)	เป็นเงิน (รวม)	วัสดุ ในประเทศ	วัสดุ ต่างประเทศ
๑							
๒							
๓							
๔							
๕							
รวม							
อัตรา (ร้อยละ)							

ลงชื่อ.....(คู่สัญญาฝ่ายผู้รับจ้าง)  
( )

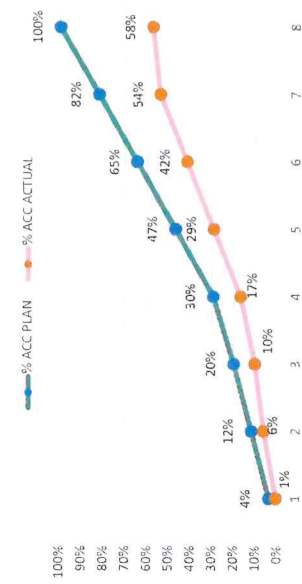
ตัวอย่างการคำนวณและการประเมินการดำเนินการตามแผนการทำงาน

ที่	รายการ	หน่วย	ปริมาณงาน	ราคาต่อหน่วย	เป็นเงิน	%
1	งานก่อสร้างเดิม					
		a1	100	5,000	500,000	16%
		a2	120	2,000	240,000	8%
2	งานผิวทาง					
		b1	400	2,000	800,000	26%
		b2	300	5,000	1,500,000	49%
			รวม	3,040,000	100%	

$$\frac{125,000}{3,040,000} \times 100 = 4.1\%$$

$$\frac{(500,000 \times 25)}{100} = 125,000$$

	1	2	3	4	5	6	7	8
ตค								
พย								
ธค								
มค								
กพ								
มีค								
Money	125,000	245,000	245,000	285,000	535,000	535,000	535,000	535,000
AccMoney	125,000	370,000	615,000	900,000	1,435,000	1,970,000	2,505,000	3,040,000
% PLAN	4%	8%	8%	9%	18%	18%	18%	18%
% ACC PLAN	4%	12%	20%	30%	47%	65%	82%	100%
% ACTUAL	1%	6%	4%	7%	12%	12%	12%	4%
% ACC ACTUAL	1%	6%	10%	17%	29%	42%	54%	58%
% ACC DIFF	3%	6%	10%	13%	18%	23%	28%	42%
% PLAN/2	2%	4%	4%	5%	9%	9%	9%	9%
% PLAN/2 DIFF	1%	-2%	0%	-2%	-4%	-4%	-4%	5%



- หมายเหตุ:
- กรณีตัวอย่าง กำหนดระยะเวลาการก่อสร้างตามแผนดำเนินงานทั้งหมดจำนวน 8 เดือน
  - หมายถึง ระยะเวลาการก่อสร้างตามแผนดำเนินงานของแต่ละรายการก่อสร้าง เช่น งานรื้อโครงสร้างเดิม กำหนดระยะเวลาการก่อสร้าง จำนวน 4 เดือน (ไม่รวมระยะเวลาการก่อสร้างผิวทาง)
  - หมายถึง ร้อยละของงานที่ได้รับจ้างต้องดำเนินการก่อสร้างตามแผนงานประจำเดือนของแต่ละรายการก่อสร้าง (แต่ละรายการก่อสร้าง รวมกัน 100 %)
  - มูลค่างานแต่ละรายการ ค่ารวมจากร้อยละตามแผนงานเทียบกับมูลค่างานของแต่ละรายการ
  - ร้อยละของแผนดำเนินงาน ค่ารวมจากมูลค่าของงานตามแผนดำเนินงานเมื่อเทียบกับมูลค่าของงานทั้งโครงการ

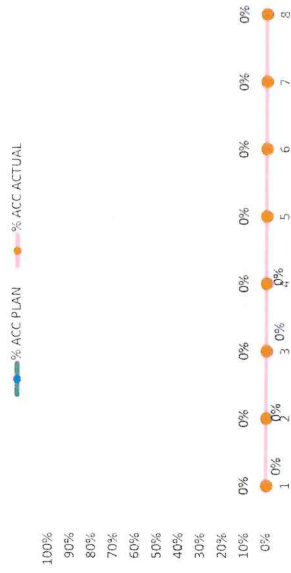


ตัวอย่างแบบการจัดทำแผนการทำงาน

ที่	รายการ	หน่วย	ปริมาณงาน	ราคาต่อหน่วย	เป็นเงิน	%
1	งานหรือโครงสร้างเดิม					
	รายการ....	ลบ.ม.				
	รายการ....	ลบ.ม.				
2	งานผิวทาง					
	รายการ....	ตร.ม.				
	รายการ....	ตร.ม.				
			รวม		-	0%

1	2	3	4	5	6	7	8
เดือน...	เดือน...	เดือน...	เดือน...	เดือน...	เดือน...	เดือน...	เดือน...

Money							
AccMoney							
% PLAN							
% ACC PLAN							
% ACTUAL							
% ACC ACTUAL							
% ACC DIFF							
% PLAN/2							
% PLAN/2 DIFF							



หมายเหตุ: 1) กรณีตัวอย่าง กำหนดระยะเวลาการก่อสร้างตามแผนดำเนินงานทั้งสัญญา จำนวน 8 เดือน

2) หมายถึง ระยะเวลาการก่อสร้างตามแผนดำเนินงานของแต่ละรายการก่อสร้าง เช่น งานหรือโครงสร้างเดิม กำหนดระยะเวลาการก่อสร้าง จำนวน 4 เดือน (ไม่รวมระยะเวลาการก่อสร้างผิวทาง)

3) หมายถึง ร้อยละของงานที่ผู้จ้างต้องดำเนินการก่อสร้างตามแผนงานประจำเดือนของแต่ละรายการก่อสร้าง ซึ่งแต่ละรายการก่อสร้าง คิดเป็น 100 %

4) มูลค่างานแต่ละรายการ คำนวณจากร้อยละตามแผนงานเทียบกับมูลค่างานของแต่ละรายการ

5) ร้อยละของแผนดำเนินงาน คำนวณจากมูลค่าของงานตามแผนดำเนินการ เมื่อเทียบกับมูลค่าของงานทั้งโครงการ