



ประกาศสำนักงานคณะกรรมการกิจการกระจายเสียง กิจการโทรทัศน์ และกิจการโทรคมนาคมแห่งชาติ  
เรื่อง ประกวดราคาจ้างเหมาบริการบำรุงรักษาต้นไม้ สวนไม้ประดับและสนามหญ้าของสำนักงาน กสทช.  
ประจำปีงบประมาณ พ.ศ. ๒๕๖๘ ด้วยวิธีประกวดราคาอิเล็กทรอนิกส์ (e-bidding)

สำนักงานคณะกรรมการกิจการกระจายเสียง กิจการโทรทัศน์ และกิจการโทรคมนาคมแห่งชาติ มีความประสงค์จะประกวดราคาจ้างเหมาบริการบำรุงรักษาต้นไม้ สวนไม้ประดับและสนามหญ้าของสำนักงาน กสทช. ประจำปีงบประมาณ พ.ศ. ๒๕๖๘ ด้วยวิธีประกวดราคาอิเล็กทรอนิกส์ (e-bidding) ราคาของงานจ้าง ในการประกวดราคาค้างครั้งนี้ เป็นเงินทั้งสิ้น ๑,๖๙๘,๗๓๒.๐๐ บาท (หนึ่งล้านหกแสนเก้าหมื่นแปดพันเจ็ดร้อยสามสิบสองบาทถ้วน)

ผู้ยื่นข้อเสนอต้องยื่นข้อเสนอโดยแสดงหลักฐานถึงขีดความสามารถและความพร้อมที่มีอยู่ในวันยื่น ข้อเสนอ โดยมีรายละเอียดดังนี้

- ผู้ยื่นข้อเสนอจะต้องมีคุณสมบัติให้เป็นไปตามเอกสารประกวดราคาอิเล็กทรอนิกส์กำหนด
- ผู้ยื่นข้อเสนอต้องเสนอราคาทางระบบจัดซื้อจัดจ้างภาครัฐด้วยอิเล็กทรอนิกส์ในวันที่ ๑๒ พฤศจิกายน ๒๕๖๘ ระหว่างเวลา ๐๙.๐๐ น. ถึง ๑๒.๐๐ น. ซึ่งสามารถจัดเตรียมเอกสารข้อเสนอได้ตั้งแต่วันที่ ประกาศจนถึงวันเสนอราคา
- ผู้สนใจสามารถดูรายละเอียดและดาวน์โหลดเอกสารประกวดราคาอิเล็กทรอนิกส์เลขที่ ๑๐๓๒๕๖๘ ลงวันที่ ๔ พฤศจิกายน พ.ศ. ๒๕๖๘ ผ่านทางระบบจัดซื้อจัดจ้างภาครัฐด้วยอิเล็กทรอนิกส์ ได้ตั้งแต่วันที่ ประกาศจนถึงวันเสนอราคา ได้ที่เว็บไซต์ [www.nbtc.go.th](http://www.nbtc.go.th) หรือ [www.gprocurement.go.th](http://www.gprocurement.go.th)

ประกาศ ณ วันที่ ๔ พฤศจิกายน พ.ศ. ๒๕๖๘

๓

(นายสมภพ รัตนธรรมวัฒน์)

ผู้อำนวยการสำนักการคลัง รักษาการแทน  
ผู้ช่วยเลขาธิการคณะกรรมการกิจการกระจายเสียง  
กิจการโทรทัศน์ และกิจการโทรคมนาคมแห่งชาติ  
สายงานยุทธศาสตร์และกิจการองค์กร ปฏิบัติการแทน  
เลขาธิการคณะกรรมการกิจการกระจายเสียง  
กิจการโทรทัศน์ และกิจการโทรคมนาคมแห่งชาติ



เอกสารประกวดราคาจ้างด้วยวิธีประกวดราคาอิเล็กทรอนิกส์ (e-bidding)

เลขที่ **๑๐๓/๒๕๖๘**

การจ้างเหมาบริการบำรุงรักษาต้นไม้ สวนไม้ประดับและสนามหญ้าของสำนักงาน กสทช. ประจำปีงบประมาณ

พ.ศ. ๒๕๖๘

ตามประกาศ สำนักงานคณะกรรมการกิจการกระจายเสียง กิจการโทรทัศน์ และกิจการโทรคมนาคมแห่งชาติ

ลงวันที่ **๔** พฤศจิกายน ๒๕๖๘

สำนักงานคณะกรรมการกิจการกระจายเสียง กิจการโทรทัศน์ และกิจการโทรคมนาคมแห่งชาติ ซึ่งต่อไปนี้เรียกว่า "สำนักงาน กสทช." มีความประสงค์จะประกวดราคาจ้างเหมาบริการบำรุงรักษาต้นไม้ สวนไม้ประดับและสนามหญ้าของสำนักงาน กสทช. ประจำปีงบประมาณ พ.ศ. ๒๕๖๘ ด้วยวิธีประกวดราคาอิเล็กทรอนิกส์ (e-bidding) โดยมีข้อแนะนำและข้อกำหนดดังต่อไปนี้

**๑. เอกสารแนบท้ายเอกสารประกวดราคาอิเล็กทรอนิกส์**

- ๑.๑ ขอบเขตของงาน
- ๑.๒ แบบใบเสนอราคาที่กำหนดไว้ในระบบจัดซื้อจัดจ้างภาครัฐด้วยอิเล็กทรอนิกส์
- ๑.๓ แบบสัญญาจ้างทำความสะอาดอาคาร
- ๑.๔ แบบหนังสือค้ำประกัน  
หลักประกันสัญญา
- ๑.๕ บทนิยาม
  - (๑) ผู้ที่มีผลประโยชน์ร่วมกัน
  - (๒) การขัดขวางการแข่งขันอย่างเป็นธรรม
- ๑.๖ แบบบัญชีเอกสารที่กำหนดไว้ในระบบจัดซื้อจัดจ้างภาครัฐด้วยอิเล็กทรอนิกส์
  - (๑) บัญชีเอกสารส่วนที่ ๑
  - (๒) บัญชีเอกสารส่วนที่ ๒
- ๑.๗ แผนการทำงาน
- ๑.๘ แผนการใช้วัสดุที่ผลิตภายในประเทศ

๒. คุณสมบัติ ...

## ๒. คุณสมบัติของผู้ยื่นข้อเสนอ

๒.๑ มีความสามารถตามกฎหมาย

๒.๒ ไม่เป็นบุคคลล้มละลาย

๒.๓ ไม่อยู่ระหว่างเลิกกิจการ

๒.๔ ไม่เป็นบุคคลซึ่งอยู่ระหว่างถูกระงับการยื่นข้อเสนอหรือทำสัญญากับหน่วยงานของรัฐไว้ชั่วคราว เนื่องจากเป็นผู้ที่ไม่ผ่านเกณฑ์การประเมินผลการปฏิบัติงานของผู้ประกอบการตามระเบียบที่รัฐมนตรีว่าการกระทรวงการคลังกำหนดตามที่ประกาศเผยแพร่ในระบบเครือข่ายสารสนเทศของกรมบัญชีกลาง

๒.๕ ไม่เป็นบุคคลซึ่งถูกระบุชื่อไว้ในบัญชีรายชื่อผู้ทำงานและได้แจ้งเวียนชื่อให้เป็นผู้ทำงานของหน่วยงานของรัฐในระบบเครือข่ายสารสนเทศของกรมบัญชีกลาง ซึ่งรวมถึงนิติบุคคลที่ผู้ทำงานเป็นหุ้นส่วนผู้จัดการ กรรมการผู้จัดการ ผู้บริหาร ผู้มีอำนาจในการดำเนินงานในกิจการของนิติบุคคลนั้นด้วย

๒.๖ มีคุณสมบัติและไม่มีลักษณะต้องห้ามตามที่คณะกรรมการนโยบายการจัดซื้อจัดจ้างและการบริหารพัสดุภาครัฐกำหนดในราชกิจจานุเบกษา

๒.๗ เป็นบุคคลธรรมดาหรือนิติบุคคลผู้มีอาชีพรับจ้างงานที่ประกวดราคาอิเล็กทรอนิกส์ดังกล่าว

๒.๘ ไม่เป็นผู้มีผลประโยชน์ร่วมกันกับผู้ยื่นข้อเสนอรายอื่นที่เข้ายื่นข้อเสนอให้แก่ สำนักงาน กสทช. ณ วันประกาศประกวดราคาอิเล็กทรอนิกส์ หรือไม่เป็นผู้กระทำการอันเป็นการขัดขวาง การแข่งขัน อย่างเป็นธรรมในการประกวดราคาอิเล็กทรอนิกส์ครั้งนี้

๒.๙ ไม่เป็นผู้ได้รับเอกสิทธิ์หรือความคุ้มกัน ซึ่งอาจปฏิเสธไม่ยอมขึ้นศาลไทย เว้นแต่รัฐบาลของผู้ยื่นข้อเสนอได้มีคำสั่งให้สละเอกสิทธิ์และความคุ้มกันเช่นนั้น

๒.๑๐ ผู้ยื่นข้อเสนอต้องลงทะเบียนที่มีข้อมูลถูกต้องครบถ้วนในระบบจัดซื้อจัดจ้างภาครัฐด้วยอิเล็กทรอนิกส์ (Electronic Government Procurement : e-GP) ของกรมบัญชีกลาง

๒.๑๑ ผู้ยื่นข้อเสนอที่ยื่นข้อเสนอในรูปแบบของ "กิจการร่วมค้า" ต้องมีคุณสมบัติดังนี้

(๑) การกำหนดสัดส่วนในการเข้าร่วมค้าของคู่สัญญา

กรณีที่ข้อตกลงฯ กำหนดให้ผู้เข้าร่วมค้ารายใดรายหนึ่งเป็นผู้เข้าร่วมค้าหลัก ข้อตกลงฯ จะต้องมีข้อกำหนดสัดส่วนหน้าที่ และความรับผิดชอบในปริมาณงาน สิ่งของ หรือมูลค่าตามสัญญาของผู้เข้าร่วมค้าหลักมากกว่าผู้เข้าร่วมค้ารายอื่นทุกราย

(๒) กรณีที่ข้อตกลงฯ กำหนดให้ผู้เข้าร่วมค้ารายใดรายหนึ่งเป็นผู้เข้าร่วมค้าหลัก กิจการร่วมค่านั้นต้องใช้ผลงานของผู้เข้าร่วมค้าหลักรายเดียวเป็นผลงานของกิจการร่วมค้าที่ยื่นข้อเสนอ

สำหรับข้อตกลงฯ ที่ไม่ได้กำหนดให้ผู้เข้าร่วมค้ารายใดเป็นผู้เข้าร่วมค้าหลัก ผู้เข้าร่วมค้าทุกรายจะต้องมีคุณสมบัติครบถ้วนตามเงื่อนไขที่กำหนดไว้ในเอกสารเชิญชวน

(๓) การยื่นข้อเสนอ ...

(๓) การยื่นข้อเสนอของกิจการร่วมค้า

(๓.๑) กรณีที่ข้อตกลงฯ กำหนดให้มีการมอบหมายผู้เข้าร่วมค้ารายใดรายหนึ่งเป็นผู้ยื่นข้อเสนอ ในนามกิจการร่วมค้า การยื่นข้อเสนอดังกล่าวไม่ต้องมีหนังสือมอบอำนาจ

สำหรับข้อตกลงฯ ที่ไม่ได้กำหนดให้ผู้เข้าร่วมค้ารายใดเป็นผู้ยื่นข้อเสนอ ผู้เข้าร่วมค้าทุกรายจะต้องลงลายมือชื่อในหนังสือมอบอำนาจให้ผู้เข้าร่วมค้ารายใดรายหนึ่งเป็นผู้ยื่นข้อเสนอในนามกิจการร่วมค้า

(๓.๒) การยื่นข้อเสนอด้วยวิธีประกวดราคาอิเล็กทรอนิกส์ (e - bidding) ให้ผู้เข้าร่วมค้าที่ได้รับมอบหมายหรือมอบอำนาจตามข้อ (๓.๑) ดำเนินการซื้อเอกสารประกวดราคาอิเล็กทรอนิกส์ กรณีที่มีการจำหน่ายเอกสารซื้อหรือจ้าง

๒.๑๒ ผู้ยื่นข้อเสนอต้องมีมูลค่าสุทธิของกิจการ ดังนี้

๑. กรณีผู้ยื่นข้อเสนอเป็นนิติบุคคลที่จัดตั้งขึ้นตามกฎหมายไทยหรือต่างประเทศซึ่งได้จดทะเบียนเกินกว่า ๑ ปี ต้องมีมูลค่าสุทธิของกิจการ จากผลต่างระหว่างสินทรัพย์สุทธิหักด้วยหนี้สินสุทธิที่ปรากฏในงบแสดงฐานะการเงินที่มีการตรวจรับรองแล้ว ซึ่งจะต้องแสดงค่าเป็นบวก ๑ ปีสุดท้ายก่อนวันยื่นข้อเสนอ งบแสดงฐานะการเงิน ๑ ปีสุดท้ายก่อนวันยื่นข้อเสนอ หมายถึง งบแสดงฐานะการเงินย้อนไปก่อนวันที่หน่วยงานของรัฐกำหนดให้เป็นวันยื่นข้อเสนอ ๑ ปีปฏิทิน เว้นแต่กรณีนิติบุคคลที่จัดตั้งขึ้นตามกฎหมายไทย หากวันยื่นข้อเสนอเป็นช่วงระยะเวลาที่กรมพัฒนาธุรกิจการค้ากำหนดให้นิติบุคคลยื่นงบแสดงฐานะการเงินกับกรมพัฒนาธุรกิจการค้า ซึ่งจะอยู่ในช่วงเดือนมกราคม - เดือนพฤษภาคม ของทุกปี โดยนิติบุคคลที่เป็นผู้ยื่นข้อเสนอ นั้นยังอยู่ในช่วงของการยื่นงบแสดงฐานะการเงินกับกรมพัฒนาธุรกิจการค้า คือ ช่วงเดือนมกราคม - เดือนพฤษภาคม กรณีนี้ให้สามารถยื่นงบแสดงฐานะการเงินย้อนไปอีก ๑ ปี ได้

๒. กรณีผู้ยื่นข้อเสนอเป็นนิติบุคคลที่จัดตั้งขึ้นตามกฎหมายไทย ซึ่งยังไม่มีรายการงานงบแสดงฐานะการเงินกับกรมพัฒนาธุรกิจการค้า หรือกรณีผู้ยื่นข้อเสนอเป็นนิติบุคคลที่จัดตั้งขึ้นตามกฎหมายต่างประเทศซึ่งยังไม่มีรายการงานงบแสดงฐานะการเงิน ให้พิจารณาการกำหนดมูลค่าของทุนจดทะเบียน โดยผู้ยื่นข้อเสนอจะต้องมีทุนจดทะเบียนที่เรียกชำระมูลค่าหุ้นแล้ว ณ วันที่ยื่นข้อเสนอ ไม่ต่ำกว่า ๑ ล้านบาท

๓. สำหรับการจัดซื้อจัดจ้างครั้งหนึ่งที่มีวงเงินเกิน ๕๐๐,๐๐๐ บาท ขึ้นไป กรณีผู้ยื่นข้อเสนอเป็นบุคคลธรรมดา ให้พิจารณาจากหนังสือรับรองบัญชีเงินฝากไม่เกิน ๙๐ วันก่อนวันยื่นข้อเสนอ โดยต้องมีเงินฝากคงเหลือในบัญชีธนาคารเป็นมูลค่า ๑ ใน ๔ ของมูลค่างบประมาณของโครงการหรือรายการที่ยื่นข้อเสนอในแต่ละครั้ง และหากเป็นผู้ชนะการจัดซื้อจัดจ้างหรือเป็นผู้ได้รับการคัดเลือกจะต้องแสดงหนังสือรับรองบัญชีเงินฝากที่มีมูลค่าดังกล่าวอีกครั้งหนึ่งในวันลงนามในสัญญา

๔. กรณีที่ผู้ยื่น ...

๔. กรณีที่ผู้ยื่นข้อเสนอไม่มีมูลค่าสุทธิของกิจการหรือทุนจดทะเบียน หรือมี แต่ไม่เพียงพอที่จะเข้ายื่นข้อเสนอ สามารถดำเนินการได้ดังนี้

(๑) กรณีผู้ยื่นข้อเสนอเป็นนิติบุคคลที่จัดตั้งขึ้นตามกฎหมายไทย หรือบุคคลธรรมดา ที่ถือสัญชาติไทย ผู้ยื่นข้อเสนอสามารถขอวงเงินสินเชื่อ โดยต้องมีวงเงินสินเชื่อ ๑ ใน ๔ ของมูลค่างบประมาณของโครงการหรือรายการที่ยื่นข้อเสนอในแต่ละครั้ง จะเป็นสินเชื่อที่ธนาคารภายในประเทศ หรือบริษัทเงินทุน หรือบริษัทเงินทุนหลักทรัพย์ที่ได้รับอนุญาตให้ประกอบกิจการเงินทุนเพื่อการพาณิชย์ และประกอบธุรกิจค้าประกัน ตามประกาศของธนาคารแห่งประเทศไทย ตามรายชื่อบริษัทเงินทุนที่ธนาคารแห่งประเทศไทยแจ้งเวียนให้ทราบ โดยพิจารณาจากยอดเงินรวมของวงเงินสินเชื่อที่สำนักงานใหญ่รับรอง หรือที่สำนักงานสาขารับรอง (กรณีได้รับมอบอำนาจจากสำนักงานใหญ่) ซึ่งออกให้แก่ผู้ยื่นข้อเสนอ นับถึงวันยื่นข้อเสนอไม่เกิน ๙๐ วัน

(๒) กรณีผู้ยื่นข้อเสนอเป็นนิติบุคคลที่จัดตั้งขึ้นตามกฎหมายต่างประเทศ หรือบุคคลธรรมดาที่มีได้ถือสัญชาติไทย ผู้ยื่นข้อเสนอสามารถขอวงเงินสินเชื่อ โดยต้องมีวงเงินสินเชื่อ ๑ ใน ๔ ของมูลค่างบประมาณของโครงการหรือรายการที่ยื่นข้อเสนอในแต่ละครั้ง จะเป็นสินเชื่อที่ธนาคารภายในประเทศ หรือบริษัทเงินทุนหรือบริษัทเงินทุนหลักทรัพย์ที่ได้รับอนุญาตให้ประกอบกิจการเงินทุนเพื่อการพาณิชย์ และประกอบธุรกิจค้าประกันตามประกาศของธนาคารแห่งประเทศไทย ตามรายชื่อบริษัทเงินทุนที่ธนาคารแห่งประเทศไทยแจ้งเวียนให้ทราบ หรือเป็นสินเชื่อที่ธนาคารต่างประเทศหรือบริษัทเงินทุนหลักทรัพย์ที่ได้รับอนุญาตให้ประกอบกิจการเงินทุนเพื่อการพาณิชย์และประกอบธุรกิจค้าประกันตามประกาศของธนาคารกลางต่างประเทศนั้น ตามรายชื่อบริษัทที่ธนาคารกลางต่างประเทศนั้นแจ้งเวียนให้ทราบ โดยพิจารณาจากยอดเงินรวมของวงเงินสินเชื่อที่สำนักงานใหญ่รับรอง หรือที่สำนักงานสาขารับรอง (กรณีได้รับมอบอำนาจจากสำนักงานใหญ่) ซึ่งออกให้แก่ผู้ยื่นข้อเสนอ นับถึงวันยื่นข้อเสนอไม่เกิน ๙๐ วัน

๕. กรณีผู้ยื่นข้อเสนอเป็นนิติบุคคลที่จัดตั้งขึ้นตามกฎหมายต่างประเทศ หรือบุคคลธรรมดาที่มีได้ถือสัญชาติไทยตามข้อ ๒, ข้อ ๓, และข้อ ๔. (๒) มูลค่าจะต้องเป็นไปตามอัตราแลกเปลี่ยนเงินตราตามประกาศที่ธนาคารแห่งประเทศไทยกำหนด ในช่วงระหว่างวันที่เผยแพร่ประกาศและเอกสารประกวดราคา ในระบบจัดซื้อจัดจ้างภาครัฐด้วยอิเล็กทรอนิกส์ (e - GP) จนถึงวันเสนอราคา

ทั้งนี้ ผู้ยื่นข้อเสนอจะต้องยื่นเอกสารที่แสดงให้เห็นถึงข้อมูลเกี่ยวกับมูลค่าสุทธิของกิจการแล้วแต่กรณี ประกอบกับเอกสารดังกล่าวจะต้องผ่านการรับรองตามระเบียบกระทรวงการต่างประเทศว่าด้วยการรับรองเอกสาร พ.ศ. ๒๕๓๙ และที่แก้ไขเพิ่มเติม กำหนด โดยจะต้องยื่นเอกสารดังกล่าวในวันยื่นข้อเสนอ หากผู้ยื่นข้อเสนอไม่ได้มีการยื่นเอกสารดังกล่าวมาพร้อมกับการยื่นข้อเสนอให้ถือว่าผู้ยื่นเสนอรายนั้นยื่นเอกสารไม่ครบถ้วนตามเงื่อนไขที่กำหนดไว้ในเอกสารประกวดราคา

๖. กรณีตาม ...

๖. กรณีตาม ข้อ ๑ - ข้อ ๕ ไม่ใช่บังคับกรณีดังต่อไปนี้

(๖.๑) กรณีที่ผู้ยื่นข้อเสนอเป็นหน่วยงานของรัฐภายในประเทศ

(๖.๒) นิติบุคคลที่จัดตั้งขึ้นตามกฎหมายไทยที่อยู่ระหว่างการฟื้นฟูกิจการ

ตามพระราชบัญญัติล้มละลาย พ.ศ. ๒๕๘๓ และที่แก้ไขเพิ่มเติม

(๖.๓) งานจ้างก่อสร้างที่กรมบัญชีกลางได้ขึ้นทะเบียนผู้ประกอบการงานก่อสร้างแล้ว และงานจ้างก่อสร้างที่หน่วยงานของรัฐที่ได้มีการจัดทำบัญชีผู้ประกอบการงานก่อสร้างที่มีคุณสมบัติเบื้องต้นไว้แล้ว ก่อนวันที่พระราชบัญญัติการจัดซื้อจัดจ้างฯ มีผลใช้บังคับ

(๖.๔) การจัดซื้อจัดจ้างตามมาตรา ๕๖ วรรคหนึ่ง (๒) (ข) และ (ค)

แห่งพระราชบัญญัติการจัดซื้อจัดจ้างฯ

(๖.๕) การซื้อสังหาริมทรัพย์และการเช่าสังหาริมทรัพย์

(๖.๖) กรณีงานจ้างบริการหรืองานจ้างเหมาบริการกับบุคคลธรรมดา

เช่น จ้างพนักงานขับรถ ครูชาวต่างชาติ พนักงานเก็บขยะ พนักงานบันทึกข้อมูล เป็นต้น

### ๓. หลักฐานการยื่นข้อเสนอ

ผู้ยื่นข้อเสนอจะต้องเสนอเอกสารหลักฐานยื่นมาพร้อมกับการเสนอราคาทางระบบจัดซื้อจัดจ้าง ภาครัฐด้วยอิเล็กทรอนิกส์ โดยแยกเป็น ๒ ส่วน คือ

#### ๓.๑ ส่วนที่ ๑ อย่างน้อยต้องมีเอกสารดังต่อไปนี้

(๑) ในกรณีผู้ยื่นข้อเสนอเป็นนิติบุคคล

(ก) ห้างหุ้นส่วนสามัญหรือห้างหุ้นส่วนจำกัด ยื่นสำเนาหนังสือรับรอง การจดทะเบียนนิติบุคคล บัญชีรายชื่อหุ้นส่วนผู้จัดการ

(ข) บริษัทจำกัดหรือบริษัทมหาชนจำกัด ยื่นสำเนาหนังสือรับรอง การจดทะเบียนนิติบุคคล หนังสือบริคณห์สนธิ บัญชีรายชื่อกรรมการผู้จัดการ และบัญชีผู้ถือหุ้นรายใหญ่ (ถ้ามี)

(๒) ในกรณีผู้ยื่นข้อเสนอเป็นบุคคลธรรมดาหรือคณะบุคคลที่มีใช้นิติบุคคล ให้ยื่นสำเนาบัตรประจำตัวประชาชนของผู้ยื่น ข้อเสนอข้อตกลงที่แสดงถึงการเข้าเป็นหุ้นส่วน (ถ้ามี) สำเนา บัตรประจำตัวประชาชนของผู้เป็นหุ้นส่วน หรือสำเนาหนังสือเดินทางของผู้เป็นหุ้นส่วนที่มีได้ถือสัญชาติไทย

(๓) ในกรณีผู้ยื่นข้อเสนอเป็นผู้ยื่นข้อเสนอร่วมกันในฐานะเป็นผู้ร่วมค้า ให้ยื่นสำเนา สัญญาของการเข้าร่วมค้า และเอกสารตามที่ระบุไว้ใน (๑) หรือ (๒) ของผู้ร่วมค้า แล้วแต่กรณี

(๔) ผู้ยื่นข้อเสนอ ...

(๔) ผู้ยื่นข้อเสนอต้องแสดงหลักฐานเกี่ยวกับมูลค่าสุทธิของกิจการ ดังนี้

๑. กรณีผู้ยื่นข้อเสนอเป็นนิติบุคคลที่จัดตั้งขึ้นตามกฎหมายไทยหรือต่างประเทศ ซึ่งได้จดทะเบียนเกินกว่า ๑ ปี ต้องมีมูลค่าสุทธิของกิจการ จากผลต่างระหว่างสินทรัพย์สุทธิหักด้วยหนี้สินสุทธิ ที่ปรากฏในงบแสดงฐานะการเงินที่มีการตรวจรับรองแล้ว ซึ่งจะต้องแสดงค่าเป็นบวก ๑ ปีสุดท้ายก่อนวันยื่นข้อเสนอ งบแสดงฐานะการเงิน ๑ ปีสุดท้ายก่อนวันยื่นข้อเสนอ หมายถึง งบแสดงฐานะการเงินย้อนไปก่อนวันที่หน่วยงานของรัฐกำหนดให้เป็นวันยื่นข้อเสนอ ๑ ปีปฏิทิน เว้นแต่กรณีนิติบุคคลที่จัดตั้งขึ้นตามกฎหมายไทย หากวันยื่นข้อเสนอเป็นช่วงระยะเวลาที่กรมพัฒนาธุรกิจการค้ากำหนดให้นิติบุคคล ยื่นงบแสดงฐานะการเงินกับกรมพัฒนาธุรกิจการค้า ซึ่งจะอยู่ในช่วงเดือนมกราคม - เดือนพฤษภาคม ของทุกปี โดยนิติบุคคลที่เป็นผู้ยื่นข้อเสนอ นั้นยังอยู่ในช่วงของการยื่น งบแสดงฐานะการเงินกับกรมพัฒนาธุรกิจการค้า คือ ช่วงเดือนมกราคม - เดือนพฤษภาคม กรณีนี้ให้สามารถยื่น งบแสดงฐานะการเงินย้อนไปอีก ๑ ปี ได้

๒. กรณีผู้ยื่นข้อเสนอเป็นนิติบุคคลที่จัดตั้งขึ้นตามกฎหมายไทยซึ่งยังไม่มี การรายงานงบแสดงฐานะการเงินกับกรมพัฒนาธุรกิจการค้า หรือกรณีผู้ยื่นข้อเสนอเป็นนิติบุคคลที่จัดตั้งขึ้น ตามกฎหมายต่างประเทศซึ่งยังไม่มี การรายงานงบแสดงฐานะการเงิน ให้พิจารณาการกำหนดมูลค่าของทุนจดทะเบียน โดยผู้ยื่นข้อเสนอจะต้องมีทุนจดทะเบียนที่เรียกชำระมูลค่าหุ้นแล้ว ณ วันที่ยื่นข้อเสนอ ไม่ต่ำกว่า ๑ ล้านบาท

๓. สำหรับการจัดซื้อจัดจ้างครั้งหนึ่งที่มีวงเงินเกิน ๕๐๐,๐๐๐ บาทขึ้นไป กรณี ผู้ยื่นข้อเสนอเป็นบุคคลธรรมดา ให้พิจารณาจากหนังสือรับรองบัญชีเงินฝากไม่เกิน ๙๐ วัน ก่อนวันยื่นข้อเสนอ โดยต้องมีเงินฝากคงเหลือในบัญชีธนาคารเป็นมูลค่า ๑ ใน ๔ ของมูลค่างบประมาณของโครงการหรือรายการที่ยื่น ข้อเสนอในแต่ละครั้ง และหากเป็นผู้ชนะการจัดซื้อจัดจ้างหรือเป็นผู้ได้รับการคัดเลือกจะต้องแสดงหนังสือรับรองบัญชี เงินฝากที่มีมูลค่าดังกล่าวอีกครั้งหนึ่งในวันลงนามในสัญญา

๔. กรณีที่ผู้ยื่นข้อเสนอไม่มีมูลค่าสุทธิของกิจการหรือทุนจดทะเบียน หรือมี แต่ไม่เพียงพอที่จะเข้ายื่นข้อเสนอ สามารถดำเนินการได้ดังนี้

(๑) กรณีผู้ยื่นข้อเสนอเป็นนิติบุคคลที่จัดตั้งขึ้นตามกฎหมายไทย หรือบุคคล ธรรมดาที่ถือสัญชาติไทย ผู้ยื่นข้อเสนอสามารถขอวงเงินสินเชื่อ โดยต้องมีวงเงินสินเชื่อ ๑ ใน ๔ ของมูลค่างบประมาณ ของโครงการหรือรายการที่ยื่นข้อเสนอในแต่ละครั้ง จะเป็นสินเชื่อที่ธนาคารภายในประเทศ หรือบริษัทเงินทุน หรือบริษัทเงินทุนหลักทรัพย์ที่ได้รับอนุญาตให้ประกอบกิจการเงินทุนเพื่อการพาณิชย์และประกอบธุรกิจค้าประกัน ตามประกาศของธนาคารแห่งประเทศไทย ตามรายชื่อบริษัทเงินทุนที่ธนาคารแห่งประเทศไทยแจ้งเวียนให้ทราบ โดยพิจารณาจากยอดเงินรวมของวงเงินสินเชื่อที่สำนักงานใหญ่รับรอง หรือที่สำนักงานสาขารับรอง (กรณีได้รับ มอบอำนาจจากสำนักงานใหญ่) ซึ่งออกให้แก่ผู้ยื่นข้อเสนอ นับถึงวันยื่นข้อเสนอไม่เกิน ๙๐ วัน

(๒) กรณีผู้ยื่น ...

(๒) กรณีผู้ยื่นข้อเสนอเป็นนิติบุคคลที่จัดตั้งขึ้นตามกฎหมายต่างประเทศ หรือบุคคลธรรมดาที่มีได้ถือสัญชาติไทย ผู้ยื่นข้อเสนอสามารถขอวงเงินสินเชื่อ โดยต้องมีวงเงินสินเชื่อ ๑ ใน ๔ ของมูลค่างบประมาณของโครงการหรือรายการที่ยื่นข้อเสนอในแต่ละครั้ง จะเป็นสินเชื่อที่ธนาคารภายในประเทศ หรือบริษัทเงินทุนหรือบริษัทเงินทุนหลักทรัพย์ที่ได้รับอนุญาตให้ประกอบกิจการเงินทุนเพื่อการพาณิชย์ และประกอบธุรกิจค้าประกันตามประกาศของธนาคารแห่งประเทศไทย ตามรายชื่อบริษัทเงินทุนที่ธนาคาร แห่งประเทศไทย แจ้งเวียนให้ทราบ หรือเป็นสินเชื่อที่ธนาคารต่างประเทศหรือบริษัทเงินทุนหลักทรัพย์ที่ได้รับอนุญาตให้ประกอบ กิจการเงินทุนเพื่อการพาณิชย์และประกอบธุรกิจค้าประกันตามประกาศของธนาคารกลางต่างประเทศนั้น ตามรายชื่อ บริษัทที่ธนาคารกลางต่างประเทศนั้นแจ้งเวียนให้ทราบ โดยพิจารณาจากยอดเงินรวมของวงเงินสินเชื่อที่สำนักงาน ใหญ่รับรอง หรือที่สำนักงานสาขารับรอง (กรณีได้รับมอบอำนาจจากสำนักงานใหญ่) ซึ่งออกให้แก่ผู้ยื่นข้อเสนอ นับถึงวันยื่นข้อเสนอไม่เกิน ๙๐ วัน

๕. กรณีผู้ยื่นข้อเสนอเป็นนิติบุคคลที่จัดตั้งขึ้นตามกฎหมายต่างประเทศ หรือบุคคลธรรมดาที่มีได้ถือสัญชาติไทยตามข้อ ๒. ข้อ ๓. และข้อ ๔. (๒) มูลค่าจะต้องเป็นไปตามอัตราแลกเปลี่ยน เงินตราตามประกาศที่ธนาคารแห่งประเทศไทยกำหนด ในช่วงระหว่างวันที่เผยแพร่ประกาศและเอกสารประกวดราคา ในระบบจัดซื้อจัดจ้างภาครัฐด้วยอิเล็กทรอนิกส์ (e - GP) จนถึงวันเสนอราคา

ทั้งนี้ ผู้ยื่นข้อเสนอจะต้องยื่นเอกสารที่แสดงให้เห็นถึงข้อมูลเกี่ยวกับมูลค่าสุทธิ ของกิจการแล้วแต่กรณี ประกอบกับเอกสารดังกล่าวจะต้องผ่านการรับรองตามระเบียบกระทรวงการต่างประเทศ ว่าด้วยการรับรองเอกสาร พ.ศ. ๒๕๓๙ และที่แก้ไขเพิ่มเติม กำหนด โดยจะต้องยื่นเอกสารดังกล่าวในวันยื่นข้อเสนอ หากผู้ยื่นข้อเสนอไม่ได้มีการยื่นเอกสารดังกล่าวมาพร้อมกับการยื่นข้อเสนอให้ถือว่าผู้ยื่นข้อเสนอรายนั้นยื่นเอกสาร ไม่ครบถ้วนตามเงื่อนไขที่กำหนดไว้ในเอกสารประกวดราคา

(๕) สำเนาใบทะเบียนพาณิชย์ (ถ้ามี)

(๖) สำเนาใบทะเบียนภาษีมูลค่าเพิ่ม (ถ้ามี)

(๗) บัญชีเอกสารส่วนที่ ๑ ทั้งหมดที่ได้ยื่นพร้อมกับการเสนอราคาทางระบบจัดซื้อ จัดจ้างภาครัฐด้วยอิเล็กทรอนิกส์ ตามแบบในข้อ ๑.๖ (๑) โดยไม่ต้องแนบในรูปแบบ PDF File (Portable Document Format)

ทั้งนี้ เมื่อผู้ยื่นข้อเสนอดำเนินการแนบไฟล์เอกสารตามบัญชีเอกสารส่วนที่ ๑ ครบถ้วน ถูกต้องแล้ว ระบบจัดซื้อจัดจ้างภาครัฐด้วยอิเล็กทรอนิกส์จะสร้างบัญชีเอกสารส่วนที่ ๑ ตามแบบใน ข้อ ๑.๖ (๑) ให้โดยผู้ยื่นข้อเสนอไม่ต้องแนบบัญชีเอกสารส่วนที่ ๑ ดังกล่าวในรูปแบบ PDF File (Portable Document Format)

### ๓.๒ ส่วนที่ ๒ อย่างน้อยต้องมีเอกสารดังต่อไปนี้

- (๑) สำเนาใบขึ้นทะเบียนผู้ประกอบการวิสาหกิจขนาดกลางและขนาดย่อม (SMEs) (ถ้ามี)
- (๒) เอกสารอื่นๆ ตามที่กำหนดไว้ในข้อ ๑.๑ (ขอบเขตของงานฯ) (ถ้ามี)
- (๓) บัญชีเอกสารส่วนที่ ๒ ทั้งหมดที่ได้ยื่นพร้อมกับการเสนอราคาทางระบบจัดซื้อจัดจ้างภาครัฐด้วยอิเล็กทรอนิกส์ ตามแบบในข้อ ๑.๖ (๒) โดยไม่ต้องแนบในรูปแบบ PDF File (Portable Document Format)

ทั้งนี้ เมื่อผู้ยื่นข้อเสนอดำเนินการแนบไฟล์เอกสารตามบัญชีเอกสารส่วนที่ ๒ ครบถ้วน ถูกต้องแล้ว ระบบจัดซื้อจัดจ้างภาครัฐด้วยอิเล็กทรอนิกส์จะสร้างบัญชีเอกสารส่วนที่ ๒ ตามแบบในข้อ ๑.๖ (๒) ให้โดยผู้ยื่นข้อเสนอไม่ต้องแนบบัญชีเอกสารส่วนที่ ๒ ดังกล่าวในรูปแบบ PDF File (Portable Document Format)

## ๔. การเสนอราคา

๔.๑ ผู้ยื่นข้อเสนอต้องยื่นข้อเสนอและเสนอราคาทางระบบจัดซื้อจัดจ้างภาครัฐด้วยอิเล็กทรอนิกส์ตามที่กำหนดไว้ในเอกสารประกวดราคาอิเล็กทรอนิกส์นี้ โดยไม่มีเงื่อนไขใดๆ ทั้งสิ้น และจะต้องกรอกข้อความให้ถูกต้องครบถ้วน พร้อมทั้งหลักฐานแสดงตัวตนและทำการยืนยันตัวตนของ ผู้ยื่นข้อเสนอโดยไม่ต้องแนบบใบเสนอราคาในรูปแบบ PDF File (Portable Document Format)

๔.๒ ในการเสนอราคาให้เสนอราคาเป็นเงินบาทและเสนอราคาได้เพียงครั้งเดียวและราคาเดียวโดยเสนอราคารวม และหรือราคาต่อหน่วย และหรือต่อรายการ ตามเงื่อนไขที่ระบุไว้ตามข้อ ๕.๒ ให้ถูกต้อง ทั้งนี้ราคารวมที่เสนอจะต้องตรงกันทั้งตัวเลขและตัวหนังสือ ถ้าตัวเลขและตัวหนังสือไม่ตรงกัน ให้ถือตัวหนังสือเป็นสำคัญ โดยคิดราคารวมทั้งสิ้นซึ่งรวมค่าภาษีมูลค่าเพิ่ม ภาษีอากรอื่น ค่าขนส่ง ค่าจดทะเบียนและค่าใช้จ่ายอื่นๆ ทั้งปวงไว้แล้ว ราคาที่เสนอจะต้องเสนอกำหนดยื่นราคาไม่น้อยกว่า ๑๒๐ วัน ตั้งแต่วันเสนอราคา โดยภายในกำหนดยื่นราคา ผู้ยื่นข้อเสนอต้องรับผิดชอบราคาที่ตนได้เสนอไว้และจะถอนการเสนอราคามีได้

๔.๓ ผู้ยื่นข้อเสนอจะต้องเสนอกำหนดเวลาดำเนินการตั้งแต่วันที่ ๑ มกราคม ๒๕๖๙ ถึงวันที่ ๓๑ ธันวาคม ๒๕๖๙ (รวม ๑๒ เดือน) ทั้งนี้ เงื่อนไขระยะเวลาการดำเนินงานให้เป็นไปตามที่กำหนดไว้ในข้อ ๑.๑ (ขอบเขตของงานฯ ข้อ ๖. และข้อ ๑๑.๖)

๔.๔ ก่อนเสนอราคา ผู้ยื่นข้อเสนอควรตรวจสอบร่างสัญญารายละเอียด ขอบเขตของงาน ฯลฯ ให้ถี่ถ้วนและเข้าใจเอกสารประกวดราคาอิเล็กทรอนิกส์ทั้งหมดเสียก่อนที่จะตกลงยื่นข้อเสนอตามเงื่อนไข ในเอกสารประกวดราคาอิเล็กทรอนิกส์

๔.๕ ผู้ยื่นข้อเสนอ ...

๔.๕ ผู้ยื่นข้อเสนอจะต้องยื่นข้อเสนอและเสนอราคาทางระบบจัดซื้อจัดจ้างภาครัฐด้วยอิเล็กทรอนิกส์ในวันที่ ๑๒ พฤศจิกายน ๒๕๖๘ ระหว่างเวลา ๐๙.๐๐ น. ถึง ๑๒.๐๐ น. และเวลาในการเสนอราคาให้ถือตามเวลาของระบบการจัดซื้อจัดจ้างภาครัฐด้วยอิเล็กทรอนิกส์เป็นเกณฑ์

เมื่อพ้นกำหนดเวลายื่นข้อเสนอและเสนอราคาแล้ว จะไม่รับเอกสารการยื่นข้อเสนอและการเสนอราคาใดๆ โดยเด็ดขาด

๔.๖ ผู้ยื่นข้อเสนอต้องจัดทำเอกสารสำหรับใช้ในการเสนอราคาในรูปแบบไฟล์เอกสารประเภท PDF File (Portable Document Format) โดยผู้ยื่นข้อเสนอต้องเป็นผู้รับผิดชอบตรวจสอบความครบถ้วนถูกต้อง และชัดเจนของเอกสาร PDF File ก่อนที่จะยืนยันการเสนอราคา แล้วจึงส่งข้อมูล (Upload) เพื่อเป็นการเสนอราคาให้แก่สำนักงาน กสทช.ผ่านทางระบบจัดซื้อจัดจ้างภาครัฐด้วยอิเล็กทรอนิกส์

๔.๗ คณะกรรมการพิจารณาผลการประกวดราคาอิเล็กทรอนิกส์จะดำเนินการตรวจสอบคุณสมบัติของผู้ยื่นข้อเสนอแต่ละรายว่า เป็นผู้ยื่นข้อเสนอที่มีผลประโยชน์ร่วมกันกับผู้ยื่นข้อเสนอรายอื่นตามข้อ ๑.๕ (๑) หรือไม่ หากปรากฏว่าผู้ยื่นข้อเสนอรายใดเป็นผู้ยื่นข้อเสนอที่มีผลประโยชน์ร่วมกันกับผู้ยื่นข้อเสนอรายอื่น คณะกรรมการพิจารณาผลฯ จะตัดรายชื่อผู้ยื่นข้อเสนอที่มีผลประโยชน์ร่วมกันนั้นออกจากการเป็นผู้ยื่นข้อเสนอ

หากปรากฏต่อคณะกรรมการพิจารณาผลฯ ว่า ก่อนหรือ ในขณะที่มีการพิจารณาข้อเสนอ มีผู้ยื่นข้อเสนอรายใดกระทำการอันเป็นการขัดขวางการแข่งขันอย่างเป็นธรรมตามข้อ ๑.๕ (๒) และคณะกรรมการพิจารณาผลฯ เชื่อว่ามีการกระทำอันเป็นการขัดขวางการแข่งขันอย่างเป็นธรรม คณะกรรมการพิจารณาผลฯ จะตัดรายชื่อผู้ยื่นข้อเสนอรายนั้นออกจากการเป็นผู้ยื่นข้อเสนอ และสำนักงาน กสทช. จะพิจารณาลงโทษผู้ยื่นข้อเสนอดังกล่าวเป็นผู้ทิ้งงาน เว้นแต่สำนักงาน กสทช.จะพิจารณาเห็นว่าผู้ยื่นข้อเสนอรายนั้นมิใช่เป็นผู้ริเริ่มให้มีการกระทำดังกล่าวและได้ให้ความร่วมมือเป็นประโยชน์ต่อการพิจารณาของสำนักงาน กสทช.

๔.๘ ผู้ยื่นข้อเสนอจะต้องปฏิบัติ ดังนี้

- (๑) ปฏิบัติตามเงื่อนไขที่ระบุไว้ในเอกสารประกวดราคาอิเล็กทรอนิกส์
- (๒) ราคาที่เสนอจะต้องเป็นราคาที่รวมภาษีมูลค่าเพิ่ม และภาษีอื่นๆ (ถ้ามี)

รวมค่าใช้จ่ายที่ส่งไปเรียบร้อยแล้ว

(๓) ผู้ยื่นข้อเสนอจะต้องลงทะเบียนเพื่อเข้าสู่กระบวนการเสนอราคา ตามวัน เวลาที่กำหนด

(๔) ผู้ยื่นข้อเสนอจะถอนการเสนอราคาที่เสนอแล้วไม่ได้

(๕) ผู้ยื่นข้อเสนอต้องศึกษาและทำความเข้าใจในระบบและวิธีการเสนอราคา ด้วยวิธี

ประกวดราคาอิเล็กทรอนิกส์ ของกรมบัญชีกลางที่แสดงไว้ในเว็บไซต์ [www.gprocurement.go.th](http://www.gprocurement.go.th)

๔.๙ ผู้ยื่นข้อเสนอที่เป็นผู้ชนะการเสนอราคาต้องจัดทำแผนการใช้พัสดุที่ผลิตภายในประเทศ โดยยื่นให้หน่วยงานของรัฐภายใน ๖๐ วัน นับถัดจากวันลงนามในสัญญา เว้นแต่กรณีที่มีระยะเวลาดำเนินการตามสัญญาไม่เกิน ๖๐ วัน

๔.๑๐ คู่สัญญาต้องจัดทำแผนการทำงานมาให้ภายใน ๑๕ วัน นับถัดจากวันลงนามในสัญญา เว้นแต่เป็นกรณีสัญญาที่มีอายุไม่เกิน ๙๐ วัน หรือกรณีการจ้างซึ่งสัญญาหรือบันทึกข้อตกลงเป็นหนังสือที่มีวงเงินไม่เกิน ๕๐๐,๐๐๐ บาท ทั้งนี้ แผนการทำงานดังกล่าวให้ถือเป็นเอกสารส่วนหนึ่งของสัญญา

#### ๕. หลักเกณฑ์และสิทธิในการพิจารณา

๕.๑ ในการพิจารณาผลการยื่นข้อเสนอประกวดราคาอิเล็กทรอนิกส์ครั้งนี้ สำนักงาน กสทช. จะพิจารณาตัดสินโดยใช้หลักเกณฑ์ราคา

๕.๒ การพิจารณาผู้ชนะการยื่นข้อเสนอ

กรณีใช้หลักเกณฑ์ราคาในการพิจารณาผู้ชนะการยื่นข้อเสนอ สำนักงาน กสทช. จะพิจารณาจากราคารวม

๕.๓ หากผู้ยื่นข้อเสนอรายใดมีคุณสมบัติไม่ถูกต้องตามข้อ ๒. หรือยื่นหลักฐานการยื่นข้อเสนอไม่ถูกต้อง หรือไม่ครบถ้วนตามข้อ ๓. หรือยื่นข้อเสนอไม่ถูกต้องตามข้อ ๔. คณะกรรมการพิจารณาผลฯ จะไม่รับพิจารณาข้อเสนอของผู้ยื่นข้อเสนอรายนั้น เว้นแต่ ผู้ยื่นข้อเสนอรายใดเสนอเอกสารทางเทคนิค หรือขอบเขตงานที่จะจ้างไม่ครบถ้วน หรือเสนอรายละเอียดแตกต่างไปจากเงื่อนไขที่สำนักงาน กสทช. กำหนดไว้ใน ประกาศและเอกสารประกวดราคาอิเล็กทรอนิกส์ ในส่วนที่มีใช้สาระสำคัญและความแตกต่างนั้นไม่มีผลทำให้เกิด การได้เปรียบเสียเปรียบต่อ ผู้ยื่นข้อเสนอรายอื่น หรือเป็นการผิดพลาดเล็กน้อย คณะกรรมการพิจารณาผลฯ อาจพิจารณาผ่อนปรนการตัดสินสิทธิ ผู้ยื่นข้อเสนอรายนั้น

๕.๔ สำนักงาน กสทช. สงวนสิทธิไม่พิจารณาข้อเสนอของผู้ยื่นข้อเสนอโดยไม่มีการผ่อนผัน ในกรณีดังต่อไปนี้

(๑) ไม่กรอกชื่อผู้ยื่นข้อเสนอในการเสนอราคาทางระบบจัดซื้อจัดจ้างด้วย อิเล็กทรอนิกส์

(๒) เสนอรายละเอียดแตกต่างไปจากเงื่อนไขที่กำหนดในเอกสารประกวดราคา อิเล็กทรอนิกส์ที่เป็นสาระสำคัญ หรือมีผลทำให้เกิดความได้เปรียบเสียเปรียบแก่ผู้ยื่นข้อเสนอรายอื่น

๕.๕ ในการตัดสินการประกวดราคาอิเล็กทรอนิกส์หรือในการทำสัญญา คณะกรรมการพิจารณาผลฯ หรือสำนักงาน กสทช. มีสิทธิให้ผู้ยื่นข้อเสนอชี้แจงข้อเท็จจริงเพิ่มเติมได้ สำนักงาน กสทช. มีสิทธิที่จะไม่รับข้อเสนอ ไม่รับราคา หรือไม่ทำสัญญา หากข้อเท็จจริงดังกล่าวไม่เหมาะสมหรือไม่ถูกต้อง

๕.๖ สำนักงาน กสทช. ทรงไว้ซึ่งสิทธิที่จะไม่รับราคาต่ำสุด หรือราคาหนึ่งราคาใด หรือราคา ที่เสนอทั้งหมดก็ได้ และอาจพิจารณาเลือกจ้างในจำนวน หรือขนาด หรือเฉพาะรายการหนึ่งรายการใด หรืออาจจะ ยกเลิกการประกวดราคาอิเล็กทรอนิกส์โดยไม่พิจารณาจัดจ้างเลยก็ได้ สุดแต่จะพิจารณา ทั้งนี้ เพื่อประโยชน์

ของทางราชการเป็นสำคัญ และให้ถือว่าการตัดสินใจของสำนักงาน กสทช. เป็นเด็ดขาด ผู้ยื่นข้อเสนอจะเรียกร้อง ค่าใช้จ่าย หรือค่าเสียหายใดๆ มิได้ รวมทั้งสำนักงาน กสทช. จะพิจารณายกเลิกการประกวดราคาอิเล็กทรอนิกส์ และลงโทษผู้ยื่นข้อเสนอเป็นผู้ที่ทำงาน ไม่ว่าจะเป็นผู้ยื่นข้อเสนอที่ได้รับการคัดเลือกหรือไม่ก็ตาม หากมีเหตุที่เชื่อถือ ได้ว่าการยื่นข้อเสนอกระทำการโดยไม่สุจริต เช่น การเสนอเอกสารอันเป็นเท็จ หรือใช้ข้อมูลบุคคลธรรมดา หรือนิติบุคคล อื่นมายื่นข้อเสนอแทน เป็นต้น

ในกรณีที่ผู้ยื่นข้อเสนอรายที่เสนอราคาต่ำสุด เสนอราคาต่ำจนคาดหมายได้ว่าไม่อาจ ดำเนินงานตามเอกสารประกวดราคาอิเล็กทรอนิกส์ได้ คณะกรรมการพิจารณาผลฯ หรือสำนักงาน กสทช. จะให้ผู้ยื่น ข้อเสนออื่นที่ชี้แจงและแสดงหลักฐานที่ทำให้เชื่อได้ว่า ผู้ยื่นข้อเสนอสามารถดำเนินการตามเอกสารประกวดราคา อิเล็กทรอนิกส์ให้เสร็จสมบูรณ์ หากคำชี้แจงไม่เป็นที่รับฟังได้ สำนักงาน กสทช. มีสิทธิที่จะไม่รับข้อเสนอ หรือไม่รับราคาของผู้ยื่นข้อเสนอรายนั้น ทั้งนี้ ผู้ยื่นข้อเสนอดังกล่าวไม่มีสิทธิเรียกร้องค่าใช้จ่ายหรือค่าเสียหายใดๆ จากสำนักงาน กสทช.

๕.๗ ก่อนลงนามในสัญญาสำนักงาน กสทช. อาจประกาศยกเลิกการประกวดราคา อิเล็กทรอนิกส์ หากปรากฏว่ามีการกระทำที่เข้าลักษณะผู้ยื่นข้อเสนอที่ชนะการประกวดราคาหรือที่ได้รับการคัดเลือก มีผลประโยชน์ร่วมกัน หรือมีส่วนได้เสียกับผู้ยื่นข้อเสนอรายอื่น หรือขัดขวางการแข่งขันอย่างเป็นธรรม หรือสมยอม กันกับผู้ยื่นข้อเสนอรายอื่น หรือเจ้าหน้าที่ในการเสนอราคา หรือสื่อว่ากระทำการทุจริตอื่นใดในการเสนอราคา

๕.๘ หากผู้ยื่นข้อเสนอซึ่งเป็นผู้ประกอบการ SMEs เสนอราคาสูงกว่าราคาต่ำสุดของผู้ยื่น ข้อเสนอรายอื่นที่ไม่เกินร้อยละ ๑๐ ให้จัดซื้อจัดจ้างกับผู้ประกอบการ SMEs ดังกล่าว โดยจัดเรียงลำดับผู้ยื่นข้อเสนอ ซึ่งเป็นผู้ประกอบการ SMEs ซึ่งเสนอราคาสูงกว่าราคาต่ำสุดของผู้ยื่นข้อเสนอรายอื่นไม่เกินร้อยละ ๑๐ ที่จะเรียก มาทำสัญญาไม่เกิน ๓ ราย

ผู้ยื่นข้อเสนอที่เป็นกิจการร่วมค้าที่จะได้สิทธิตามวรรคหนึ่ง ผู้เข้าร่วมค้าทุกรายจะต้อง เป็นผู้ประกอบการ SMEs

ทั้งนี้ ผู้ประกอบการ SMEs ที่จะได้แต้มต่อด้านราคาตามวรรคหนึ่ง จะต้องมีวงเงิน สัญญาสะสมตามปีปฏิทินรวมกับราคาที่เสนอในครั้งแล้ว มีมูลค่ารวมกันไม่เกินมูลค่าของรายได้ตามขนาดที่ขึ้น ทะเบียนไว้กับ สสว.

๕.๙ หากผู้ยื่นข้อเสนอซึ่งมิใช่ผู้ประกอบการ SMEs แต่เป็นบุคคลธรรมดาที่ถือสัญชาติไทย หรือนิติบุคคลที่จัดตั้งขึ้นตามกฎหมายไทยเสนอราคาสูงกว่าราคาต่ำสุดของผู้ยื่นข้อเสนอซึ่งเป็นบุคคลธรรมดาที่มีได้ ถือสัญชาติไทยหรือนิติบุคคลที่จัดตั้งขึ้นตามกฎหมายของต่างประเทศไม่เกินร้อยละ ๓ ให้จัดซื้อจัดจ้างกับบุคคล ธรรมดาที่ถือสัญชาติไทยหรือนิติบุคคลที่จัดตั้งขึ้นตามกฎหมายไทยดังกล่าว

ผู้ยื่นข้อเสนอที่เป็นกิจการร่วมค้าที่จะได้สิทธิตามวรรคหนึ่ง ผู้เข้าร่วมค้าทุกรายจะต้อง เป็นบุคคลธรรมดาที่ถือสัญชาติไทยหรือนิติบุคคลที่จัดตั้งขึ้นตามกฎหมายไทย

## ๖. การทำสัญญาจ้าง

ผู้ชนะการประกวดราคาอิเล็กทรอนิกส์จะต้องทำสัญญาจ้างตามแบบสัญญา ดังระบุในข้อ ๑.๓ หรือทำข้อตกลงเป็นหนังสือกับสำนักงาน กสทช. ภายใน ๑๕ วัน นับถัดจากวันที่ได้รับแจ้ง และจะต้องวางหลักประกันสัญญาเป็นจำนวนเงินเท่ากับร้อยละ ๕ ของราคาค่าจ้างที่ประกวดราคาอิเล็กทรอนิกส์ได้ ให้สำนักงาน กสทช. ยึดถือไว้ในขณะทำสัญญา โดยใช้หลักประกันอย่างหนึ่งอย่างใดดังต่อไปนี้

### ๖.๑ เงินสด

๖.๒ เช็คหรือตราพท์ที่ธนาคารสั่งจ่ายให้แก่สำนักงาน กสทช. ซึ่งเป็นเช็คหรือตราพท์ลงวันที่ใช้เช็คหรือตราพท์นั้นชำระต่อเจ้าหน้าที่ในวันทำสัญญา หรือก่อนวันนั้น ไม่เกิน ๓ วันทำการ ทั้งนี้ กรณีเป็น แคนเชียร์เช็คให้ออกเช็คขีดคร่อมสั่งจ่าย "สำนักงาน กสทช. บัญชี ๓"

๖.๓ หนังสือค้ำประกันของธนาคารภายในประเทศ ตามตัวอย่างที่คณะกรรมการนโยบาย กำหนด ดังระบุในข้อ ๑.๔ หรือจะเป็นหนังสือค้ำประกันอิเล็กทรอนิกส์ตามวิธีการที่กรมบัญชีกลางกำหนด

๖.๔ หนังสือค้ำประกันของบริษัทเงินทุน หรือบริษัทเงินทุนหลักทรัพย์ที่ได้รับอนุญาต ให้ประกอบกิจการเงินทุนเพื่อการพาณิชย์และประกอบธุรกิจค้ำประกัน ตามประกาศของธนาคารแห่งประเทศไทย ตามรายชื่อบริษัทเงินทุนที่ธนาคารแห่งประเทศไทยแจ้งเวียนให้ทราบ โดยอนุโลมให้ใช้ตามตัวอย่างหนังสือค้ำประกัน ของธนาคารที่คณะกรรมการนโยบายกำหนด ดังระบุในข้อ ๑.๔

### ๖.๕ พันธบัตรรัฐบาลไทย

หลักประกันนี้จะคืนให้ โดยไม่มีดอกเบี้ยภายใน ๑๕ วันนับถัดจากวันที่ผู้ชนะการประกวดราคา อิเล็กทรอนิกส์ (ผู้รับจ้าง) พันจากข้อผูกพันตามสัญญาจ้างแล้ว

หลักประกันนี้จะคืนให้ โดยไม่มีดอกเบี้ย ตามอัตราส่วนของงานจ้างซึ่งสำนักงาน กสทช. ได้รับมอบไว้แล้ว

## ๗. ค่าจ้างและการจ่ายเงิน

สำนักงาน กสทช. จะจ่ายค่าจ้างซึ่งได้รวมภาษีมูลค่าเพิ่มตลอดจนภาษีอากรอื่น ๆ และค่าใช้จ่าย ทั้งปวงด้วยแล้ว ให้แก่ผู้ยื่นข้อเสนอที่ได้รับการคัดเลือกให้เป็นผู้รับจ้าง โดยแบ่งออกเป็น ๑๒ งวด ดังนี้

งวดที่ ๑ เป็นจำนวนเงินในอัตราร้อยละ ๘.๓๓ ของค่าจ้าง เมื่อผู้รับจ้างได้ปฏิบัติงานถูกต้อง และครบถ้วนตามสัญญาหรือข้อตกลง และสำนักงาน กสทช. ได้ตรวจรับมอบงานจ้างเรียบร้อยแล้ว ตามที่กำหนดไว้ใน ข้อ ๑.๑ (ขอบเขตของงานฯ ข้อ ๙.)

งวดที่ ๒ เป็นจำนวนเงินในอัตราร้อยละ ๘.๓๓ ของค่าจ้าง เมื่อผู้รับจ้างได้ปฏิบัติงานถูกต้อง และครบถ้วนตามสัญญาหรือข้อตกลง และสำนักงาน กสทช. ได้ตรวจรับมอบงานจ้างเรียบร้อยแล้ว ตามที่กำหนดไว้ใน ข้อ ๑.๑ (ขอบเขตของงานฯ ข้อ ๙.)

งวดที่ ๓ ...



งวดสุดท้าย เป็นจำนวนเงินในอัตราร้อยละ ๘.๓๗ ของค่าจ้าง เมื่อผู้รับจ้างได้ปฏิบัติงานถูกต้อง และครบถ้วนตามสัญญาหรือข้อตกลง และสำนักงาน กสทช. ได้ตรวจรับมอบงานจ้างเรียบร้อยแล้ว ตามที่กำหนดไว้ใน ข้อ ๑.๑ (ขอบเขตของงานฯ ข้อ ๙.)

ทั้งนี้ เงื่อนไขการจ่ายเงินค่าจ้างให้เป็นไปตามที่กำหนดไว้ในข้อ ๑.๑ (ขอบเขตของงานฯ ข้อ ๙.)

## ๘. อัตราค่าปรับ

ค่าปรับตามแบบสัญญาจ้างแนบท้ายเอกสารประกวดราคาอิเล็กทรอนิกส์นี้ หรือข้อตกลงจ้าง เป็นหนังสือจะกำหนด ดังนี้

๘.๑ กรณีที่ผู้รับจ้างนำงานที่รับจ้างไปจ้างช่วงให้ผู้อื่นทำอีกทอดหนึ่งโดยไม่ได้รับอนุญาตจาก สำนักงาน กสทช. จะกำหนดค่าปรับสำหรับการฝ่าฝืนดังกล่าวเป็นจำนวนร้อยละ ๑๐ ของวงเงินของงานจ้างช่วงนั้น

๘.๒ กรณีที่ผู้รับจ้างปฏิบัติผิดสัญญาจ้างนอกเหนือจากข้อ ๘.๑ จะกำหนดค่าปรับเป็นรายวัน ในอัตราร้อยละ ๐.๑๐ ของราคาค่าจ้าง

๘.๓ นอกเหนือจากอัตราค่าปรับตามข้อ ๘.๑ และ ๘.๒ การกำหนดค่าปรับในกรณีอื่น การหักเงินค่าจ้างกรณีอื่นให้เป็นไปตามที่กำหนดไว้ในข้อ ๑.๑ (ขอบเขตของงานฯ ข้อ ๑๐.)

## ๙. ข้อสงวนสิทธิ์ในการยื่นข้อเสนอและอื่น ๆ

๙.๑ เงินค่าจ้างสำหรับงานจ้างครั้งนี้ ได้มาจากเงินงบประมาณประจำปี พ.ศ. ๒๕๖๙

การลงนามในสัญญาจะกระทำต่อเมื่อ สำนักงาน กสทช. ได้รับอนุมัติเงินค่าจ้าง จากเงินงบประมาณประจำปี พ.ศ. ๒๕๖๙ จาก กสทช. และมีผลบังคับใช้แล้วเท่านั้น

๙.๒ เมื่อสำนักงาน กสทช. ได้คัดเลือกผู้ยื่นข้อเสนอรายใด ให้เป็นผู้รับจ้าง และได้ตกลงจ้าง ตามการประกวดราคาอิเล็กทรอนิกส์แล้ว ถ้าผู้รับจ้างจะต้องส่งหรือนำสิ่งของมาเพื่องานจ้างดังกล่าวเข้ามาจาก ต่างประเทศ และของนั้นต้องนำเข้ามาโดยทางเรือในเส้นทางที่มีเรือไทยเดินอยู่ และสามารถให้บริการรับขนได้ตามที่ รัฐมนตรีว่าการกระทรวงคมนาคมประกาศกำหนด ผู้ยื่นข้อเสนอซึ่งเป็นผู้รับจ้างจะต้องปฏิบัติตามกฎหมายว่าด้วย การส่งเสริมการพาณิชย์นาวี ดังนี้

(๑) แจ้งการส่งหรือนำสิ่งของดังกล่าวเข้ามาจากต่างประเทศ ต่อกรมเจ้าท่า ภายใน ๗ วัน นับตั้งแต่วันที่ผู้รับจ้างส่งหรือซื้อของจากต่างประเทศ เว้นแต่เป็นของที่รัฐมนตรีว่าการกระทรวงคมนาคม ประกาศยกเว้นให้บรรทุกโดยเรืออื่นได้

(๒) จัดการให้สิ่งของดังกล่าวบรรทุกโดยเรือไทย หรือเรือที่มีสิทธิเช่นเดียวกับเรือไทย จากต่างประเทศมายังประเทศไทย เว้นแต่จะได้รับอนุญาตจากกรมเจ้าท่า ให้บรรทุกสิ่งของนั้น โดยเรืออื่นที่มีใบ เรือไทย ซึ่งจะต้องได้รับอนุญาตเช่นนั้นก่อนบรรทุกของลงเรืออื่น หรือเป็นของที่รัฐมนตรีว่าการกระทรวงคมนาคม ประกาศยกเว้นให้บรรทุกโดยเรืออื่น

(๓) ในกรณีที่ไม่ปฏิบัติตาม (๑) หรือ (๒) ผู้รับจ้างจะต้องรับผิดชอบตามกฎหมายว่าด้วย การส่งเสริมการพาณิชย์นาวี

๙.๓ ผู้ยื่นข้อเสนอซึ่งสำนักงาน กสทช. ได้คัดเลือกแล้ว ไม่ไปทำสัญญา หรือข้อตกลงจ้าง เป็นหนังสือภายในเวลาที่กำหนดดังระบุไว้ในข้อ ๖. สำนักงาน กสทช. อาจพิจารณาเรียกร้องให้ชดเชยความเสียหายอื่น (ถ้ามี) รวมทั้งจะพิจารณาให้เป็นผู้ทำงานตามระเบียบกระทรวงการคลังว่าด้วยการจัดซื้อจัดจ้างและการบริหารพัสดุ ภาครัฐ

๙.๔ สำนักงาน กสทช. สงวนสิทธิ์ที่จะแก้ไขเพิ่มเติมเงื่อนไข หรือข้อกำหนดในแบบสัญญา หรือข้อตกลงจ้างเป็นหนังสือให้เป็นไปตามความเห็นของสำนักงานอัยการสูงสุด (ถ้ามี)

๙.๕ ในกรณีที่เอกสารแนบท้ายเอกสารประกวดราคาอิเล็กทรอนิกส์ มีความขัดหรือแย้งกัน ผู้ยื่นข้อเสนอจะต้องปฏิบัติตามคำวินิจฉัยของสำนักงาน กสทช. คำวินิจฉัยดังกล่าวให้ถือเป็นที่สุด และผู้ยื่นข้อเสนอ ไม่มีสิทธิเรียกร้องค่าใช้จ่ายใดๆ เพิ่มเติม

๙.๖ สำนักงาน กสทช. อาจประกาศยกเลิกการจัดจ้างในกรณีต่อไปนี้ได้ โดยที่ผู้ยื่นข้อเสนอ จะเรียกร้องค่าเสียหายใดๆ จากสำนักงาน กสทช. ไม่ได้

(๑) สำนักงาน กสทช. ไม่ได้รับการจัดสรรเงินที่จะใช้ในการจัดจ้างหรือได้รับจัดสรร แต่ไม่เพียงพอที่จะทำการจัดจ้างครั้งต่อไป

(๒) มีการกระทำที่เข้าลักษณะผู้ยื่นข้อเสนอที่ชนะการจัดจ้างหรือที่ได้รับการคัดเลือก มีผลประโยชน์ร่วมกัน หรือมีส่วนได้เสียกับผู้ยื่นข้อเสนอรายอื่น หรือขัดขวางการแข่งขันอย่างเป็นธรรม หรือสมยอม กันกับผู้ยื่นข้อเสนอรายอื่น หรือเจ้าหน้าที่ในการเสนอราคา หรือสื่อว่ากระทำการทุจริตอื่นใด ในการเสนอราคา

(๓) การทำการจัดจ้างครั้งต่อไปอาจก่อให้เกิดความเสียหายแก่สำนักงาน กสทช. หรือกระทบต่อประโยชน์สาธารณะ

(๔) กรณีอื่นในทำนองเดียวกับ (๑) (๒) หรือ (๓) ตามที่กำหนดในกฎกระทรวง ซึ่งออกตามความในกฎหมายว่าด้วยการจัดซื้อจัดจ้างและการบริหารพัสดุภาครัฐ

๙.๗ ผู้ยื่นข้อเสนอจะต้องเลือกช่องทางการอุทธรณ์และช่องทางการรับหนังสือแจ้งตอบผลการ พิจารณาอุทธรณ์ไว้ตั้งแต่ขั้นตอนการยื่นข้อเสนอ และหากผู้ยื่นข้อเสนอมีความประสงค์ที่จะอุทธรณ์ผลการประกาศผู้ ชนะการจัดซื้อจัดจ้าง จะต้องยื่นอุทธรณ์และรับหนังสือแจ้งตอบการพิจารณาอุทธรณ์ผ่านช่องทางที่ได้เลือกไว้เท่านั้น

## ๑๐. การปฏิบัติตามกฎหมายและระเบียบ

ในระหว่างระยะเวลาการจ้าง ผู้ยื่นข้อเสนอที่ได้รับการคัดเลือกให้เป็นผู้รับจ้างต้องปฏิบัติ ตามหลักเกณฑ์ที่กฎหมายและระเบียบได้กำหนดไว้โดยเคร่งครัด

**๑๑. การประเมินผลการปฏิบัติงานของผู้ประกอบการ**

สำนักงาน กสทช. สามารถนำผลการปฏิบัติงานแล้วเสร็จตามสัญญาของผู้ยื่นข้อเสนอที่ได้รับการคัดเลือกให้เป็นผู้รับจ้างเพื่อนำมาประเมินผลการปฏิบัติงานของผู้ประกอบการ

ทั้งนี้ หากผู้ยื่นข้อเสนอที่ได้รับการคัดเลือกไม่ผ่านเกณฑ์ที่กำหนดจะถูกระงับการยื่นข้อเสนอหรือทำสัญญากับสำนักงาน กสทช. ไว้ชั่วคราว

สำนักงานคณะกรรมการกิจการกระจายเสียง กิจการโทรทัศน์ และกิจการโทรคมนาคมแห่งชาติ  
พฤษภาคม ๒๕๖๘



## ข้อกำหนดและขอบเขตของงาน

(Terms of Reference : TOR)

จ้างเหมาบริการบำรุงรักษาต้นไม้ สวนไม้ประดับและสนามหญ้าของสำนักงาน กสทช.

ประจำปีงบประมาณ พ.ศ. ๒๕๖๙

### ๑. เหตุผลและความจำเป็น

ด้วยสำนักงานคณะกรรมการกิจการกระจายเสียง กิจการโทรทัศน์ และกิจการโทรคมนาคมแห่งชาติ (สำนักงาน กสทช.) เป็นหน่วยงานของรัฐ ที่มีหน้าที่ในการกำกับดูแลเกี่ยวกับคลื่นความถี่ของประเทศและมีหน้าที่ในการออกใบอนุญาต บังคับใช้กฎหมายและตรวจค้นจับกุมผู้กระทำความผิดกฎหมายที่เกี่ยวกับกิจการกระจายเสียง กิจการโทรทัศน์ และกิจการโทรคมนาคมตามที่ได้รับมอบหมาย รวมทั้งส่งเสริมสิทธิและรับเรื่องร้องเรียนของประชาชน ผู้บริโภคและหน่วยงานที่เกี่ยวข้องทั่วประเทศ จึงเป็นสถานที่ปฏิบัติงานของผู้บริหาร พนักงาน ลูกจ้าง และให้บริการผู้มาติดต่องานทั้งหน่วยงานภาครัฐ ภาคเอกชน และประชาชนทั่วไป การดูแลบำรุงรักษาบริเวณ ได้แก่ ต้นไม้ สวนประดับ สระน้ำ และสนามหญ้า ให้สวยงามเป็นระเบียบเรียบร้อย มีความร่มรื่นเป็นการส่งเสริมสร้างบรรยากาศที่ดีในสถานที่ทำงานและสถานที่บริการผู้มาติดต่อราชการ อันเป็นภาพลักษณ์ที่ดีสำหรับหน่วยงาน สำนักงาน กสทช. จึงได้จัดจ้างผู้ให้บริการบำรุงรักษาต้นไม้ สวนไม้ประดับและสนามหญ้าประจำปี สำหรับปีงบประมาณ พ.ศ. ๒๕๖๘ สัญญาจ้างบริการบำรุงรักษาต้นไม้ สวนไม้ประดับและสนามหญ้าจะสิ้นสุดระยะเวลาการบริการภายในวันที่ ๓๑ ธันวาคม ๒๕๖๘ ตามสัญญาเลขที่ ๘๖๘๐๐๕๔ ลงวันที่ ๒๗ มกราคม ๒๕๖๘ ในวงเงินรวมทั้งสิ้น ๑,๖๙๘,๗๓๒.๐๐ บาท (หนึ่งล้านหกแสนเก้าหมื่นแปดพันเจ็ดร้อยสามสิบสองบาทถ้วน) ดังนั้น เพื่อให้การดูแลบำรุงรักษาบริเวณของสำนักงาน กสทช. ได้รับบริการอย่างต่อเนื่อง จึงจำเป็นต้องจัดจ้างบริการบำรุงรักษาต้นไม้ สวนไม้ประดับและสนามหญ้าในปีงบประมาณ ๒๕๖๙ ต่อไป

### ๒. วัตถุประสงค์

๒.๑ เพื่อจัดให้มีการบำรุงรักษาและดูแลความสะอาดของต้นไม้ สวนไม้ประดับและสนามหญ้าของสำนักงาน กสทช. อย่างต่อเนื่อง

๒.๒ เพื่อให้พื้นที่ภายในสำนักงาน กสทช. มีความสะอาดเรียบร้อย และส่งเสริมภาพลักษณ์ที่ดีของสำนักงาน

### ๓. คุณสมบัติของผู้ยื่นข้อเสนอ

ผู้ยื่นข้อเสนอต้องมีคุณสมบัติพื้นฐานที่กำหนด ตามพระราชบัญญัติการจัดซื้อจัดจ้างและการบริหารพัสดุภาครัฐ พ.ศ. ๒๕๖๐ ตลอดจนจนแน่วปฏิบัติตามหนังสือคณะกรรมการวินิจฉัยปัญหาการจัดซื้อจัดจ้างและการบริหารพัสดุภาครัฐ กรมบัญชีกลางตามที่กำหนดในเอกสารประกวดราคาจ้างด้วยวิธีประกวดราคาอิเล็กทรอนิกส์ (e-bidding)

### ๔. ขอบเขตของงาน

ผู้รับจ้างต้องให้บริการบำรุงรักษาต้นไม้สวนไม้ประดับและสนามหญ้า ดังนี้

#### ๔.๑ พื้นที่ปฏิบัติงาน

๔.๑.๑ พื้นที่ภายในบริเวณที่ตั้งสำนักงาน กสทช.

๔.๑.๒ พื้นที่วางต้นไม้ประดับภายในอาคารสำนักงาน

๔.๑.๓ พื้นที่บริเวณรอบสระน้ำ

๔.๑.๔ พื้นที่บริเวณข้างโรงอาหาร

๔.๑.๕ พื้นที่บริเวณ ...

- ๔.๑.๕ พื้นที่บริเวณด้านข้างหอบประชุม
- ๔.๑.๖ พื้นที่บริเวณสวนสุขสายลม
- ๔.๒ ผู้รับจ้างต้องจัดหาเครื่องมือเครื่องใช้วัสดุอุปกรณ์มาเพื่อปฏิบัติงานอย่างน้อยดังนี้
- ๔.๒.๑ เครื่องมือเครื่องใช้ในการตัดหญ้า
- ๔.๒.๒ กรรไกรตัดแต่งกิ่งไม้และเลื่อยสำหรับตัดกิ่งไม้
- ๔.๒.๓ เครื่องมือกำจัดวัชพืช
- ๔.๒.๔ ถุงสำหรับใส่กิ่งไม้ ใบไม้ ที่ร่วงหล่นหรือตัดทิ้ง รวมทั้งเศษวัสดุสิ่งของอื่นที่ตกอยู่บริเวณสนามหญ้าและบริเวณใต้ต้นไม้
- ๔.๒.๕ ปุ๋ยหมัก ปุ๋ยวิทยาศาสตร์ ดินผสม ดังนี้
- (ก) ปุ๋ยคอกหรือปุ๋ยชีวภาพเพื่อใช้ในการดูแลบำรุงรักษาต้นไม้ ฯลฯ
- (ข) ปุ๋ยน้ำหรือปุ๋ยจุลินทรีย์ ฯลฯ
- (ค) ยากำจัดศัตรูพืช เช่น แมลง เพลี้ย หอย และเชื้อรา ที่ไม่มีส่วนผสมของสารเคมีที่มีผลกระทบต่อสิ่งแวดล้อม

๔.๒.๖ อื่น ๆ ที่จำเป็นในการปฏิบัติงาน

ทั้งนี้ ผู้รับจ้างต้องจัดหาเครื่องมือ เครื่องใช้ดังกล่าวให้เพียงพอต่อการใช้งาน หากไม่เพียงพอหรือชำรุดใช้การไม่ได้ ผู้รับจ้างต้องรีบดำเนินการจัดหาเพิ่มเติมหรือทดแทน ภายใน ๓ (สาม) วัน

๔.๓ สถานที่เก็บเครื่องมือเครื่องใช้

ผู้ว่าจ้างจะจัดหาสถานที่เก็บเครื่องมือเครื่องใช้ที่ผู้รับจ้างจัดหาแต่ผู้รับจ้างจะต้องจัดหากุญแจมาใส่และดูแลเอง ผู้ว่าจ้างจะไม่รับผิดชอบในการสูญหายของเครื่องมือเครื่องใช้ดังกล่าว

๔.๔ ผู้ปฏิบัติงานและหัวหน้าผู้ปฏิบัติงาน

๔.๔.๑ ผู้รับจ้างต้องจัดให้มีผู้ปฏิบัติงานในการบำรุงรักษาต้นไม้ สวนไม้ประดับและสนามหญ้าให้เพียงพอกับงานที่ต้องดำเนินการ วันละไม่น้อยกว่า ๗ คน เพื่อปฏิบัติงานในส่วนที่ต้องทำทุกวัน

๔.๔.๒ ผู้รับจ้างต้องจัดหาหัวหน้าผู้ปฏิบัติงานที่มีความรู้ ความชำนาญในการบำรุงรักษาต้นไม้ สวนไม้ประดับและสนามหญ้า เป็นอย่างดีเพื่อมาควบคุมดูแลการปฏิบัติงานทุกวัน

๔.๔.๓ คุณสมบัติของผู้ปฏิบัติงานและหัวหน้าผู้ปฏิบัติงาน

(๑) หัวหน้าผู้ปฏิบัติงาน จำนวน ๑ คน

- มีสัญชาติไทย

- เพศชาย/หญิง อายุไม่ต่ำกว่า ๑๘ ปี ไม่เกิน ๖๐ ปี

- วุฒิมัธยมศึกษาไม่ต่ำกว่าปริญญาตรี วทบ. สาขาพืชสวน หรือเทียบเท่า

- มีความประพฤติดี กิริยวาจาสุภาพเรียบร้อย มีอัธยาศัยและมนุษยสัมพันธ์ดี สามารถปฏิบัติงานร่วมกับเพื่อนร่วมงานได้

- ไม่เป็นผู้มีร่างกายทุพพลภาพจนไม่สามารถปฏิบัติงานได้ ไร้ความสามารถจิตฟั่นเฟือนไม่สมประกอบ และไม่เป็นโรคติดต่อร้ายแรง เช่น โรคเรื้อน วัณโรคในระยะอันตราย โรคเท้าช้างในระยะที่ปรากฏอาการเป็นที่รังเกียจแก่สังคม ฯลฯ รวมทั้งติดยาเสพติดให้โทษ และโรคพิษสุราเรื้อรัง

- สามารถพื้นฐานในการใช้คอมพิวเตอร์

- มีความรู้ ความชำนาญในการออกแบบ จัดสวน การจำแนกสายพันธุ์พืช ดิน ปุ๋ย และสารป้องกันกำจัดโรคแมลงศัตรูพืช

- ผ่านการฉีดวัคซีนครบโดสที่กำหนด โดยมีหลักฐานการฉีดวัคซีนที่กำหนด

(๒) ผู้ปฏิบัติงาน ...

(๒) ผู้ปฏิบัติงาน จำนวน ๗ คน

- มีสัญชาติไทย

- เพศชาย/หญิง อายุไม่ต่ำกว่า ๑๘ ปี และไม่เกิน ๖๐ ปี

- มีความประพฤติดี กิริยาวาจาสุภาพเรียบร้อย มีอัธยาศัยและมนุษยสัมพันธ์ สามารถปฏิบัติงานร่วมกับเพื่อนร่วมงานได้

- ไม่เป็นผู้มีร่างกายทุพพลภาพจนไม่สามารถปฏิบัติงานได้ ไร้ความสามารถ จิตฟั่นเฟือนไม่สมประกอบ และไม่เป็นโรคติดต่อร้ายแรง เช่น โรคเรื้อน วัณโรค ในระยะอันตราย โรคเท้าช้างในระยะที่ปรากฏอาการเป็นที่รังเกียจแก่สังคม ฯลฯ รวมทั้งติดยาเสพติดให้โทษ และโรคพิษสุราเรื้อรัง

- ผ่านการฉีดวัคซีนครบโดสที่กำหนด โดยมีหลักฐานการฉีดวัคซีนที่กำหนด

๔.๔.๔ ผู้ปฏิบัติงานและหัวหน้าผู้ปฏิบัติงานต้องแต่งกายด้วยเครื่องแบบที่สะอาดเรียบร้อย ทั้งผู้ที่ต้องมาปฏิบัติงานประจำทุกวันและผู้ที่มาเป็นครั้งคราว

๔.๔.๕ ผู้รับจ้างต้องส่งประวัติผู้ปฏิบัติงานทุกคน และหัวหน้าผู้ปฏิบัติงาน ให้ผู้ว่าจ้างก่อนวัน เริ่มปฏิบัติงาน หากมีการเปลี่ยนแปลงตัวผู้ปฏิบัติงานหรือหัวหน้าผู้ปฏิบัติงาน ต้องแจ้งผู้ว่าจ้างทันที พร้อมทั้งส่ง ประวัติของผู้ปฏิบัติงานหรือหัวหน้าผู้ปฏิบัติงานคนใหม่ให้ผู้ว่าจ้างก่อนหรือในวันที่เข้ามาปฏิบัติงาน

๔.๕ ผู้ว่าจ้างมีสิทธิขอให้เปลี่ยนแปลงตัวผู้ปฏิบัติงาน หรือผู้ควบคุมงาน หากเห็นว่ามีความประพฤติ ไม่เหมาะสมไม่เป็นที่ไว้วางใจ หรือไม่มีความรู้ความสามารถในการดูแลรักษาต้นไม้ - สนามหญ้าเท่าที่ควร ในกรณีนี้ ผู้รับจ้างต้องรีบเปลี่ยนให้ใหม่ ภายใน ๓ (สาม) วัน นับแต่ที่ได้รับแจ้ง พร้อมส่งประวัติเช่นเดียวกับ ข้อ ๔.๖

๔.๖ การปฏิบัติงาน

๔.๖.๑ การมาปฏิบัติงานดูแลบำรุงรักษาต้นไม้ ดังนี้

(๑) การมาปฏิบัติงานในวันธรรมดา ผู้รับจ้างต้องจัดให้มีผู้ปฏิบัติงานมาประจำไม่น้อย กว่า ๗ (เจ็ด) คน โดยให้มาปฏิบัติงานตั้งแต่วันจันทร์ถึงวันศุกร์ ตั้งแต่เวลา ๐๗.๓๐ - ๑๖.๓๐ น. และคนงานของ ผู้รับจ้างจะมีเวลาพักกลางวันได้วันละไม่เกิน ๑ ชั่วโมง (ตั้งแต่เวลา ๑๒.๐๐ - ๑๓.๐๐ น.)

(๒) การมาปฏิบัติงานในวันเสาร์ ผู้รับจ้างต้องจัดให้มีผู้ปฏิบัติงานมาประจำไม่น้อย กว่า ๗ (เจ็ด) คน โดยให้มาปฏิบัติงานในวันเสาร์ โดยเริ่มทำงานตั้งแต่เวลา ๐๘.๐๐ - ๑๖.๐๐ น. และคนงานของ ผู้รับจ้างจะมีเวลาพักกลางวันได้วันละไม่เกิน ๑ ชั่วโมง (ตั้งแต่เวลา ๑๒.๐๐ - ๑๓.๐๐ น.)

ผู้ปฏิบัติงานต้องปฏิบัติงานเป็นประจำทุกวัน ดังนี้

(๑) รดน้ำต้นไม้ สนามหญ้า ต้นไม้ในกระถาง

(๒) พรวนดิน กำจัดวัชพืช เก็บเศษกิ่งไม้ ใบไม้ที่ตัดทิ้งหรือร่วงหล่นรวมทั้ง เศษวัสดุสิ่งของ เช่น ถุงพลาสติก กระดาษ ฯลฯ เศษวัชพืชและสิ่งอื่น ๆ ที่มีอยู่ในบริเวณสนามหญ้าได้ต้นไม้ ใส่ถุงนำไปทิ้งให้เสร็จเป็นรายวัน

(๓) ตัดแต่งต้นไม้เล็ก และไม้กระถางให้เป็นระเบียบเรียบร้อยอยู่เสมอ

(๓) วันอาทิตย์ ให้เป็นวันหยุดปฏิบัติงาน สำหรับวันหยุดนักขัตฤกษ์ ซึ่งไม่ตรงกับ วันอาทิตย์ ผู้รับจ้างจะต้องจัดให้มีผู้ปฏิบัติงานอย่างน้อย ๑ ใน ๔ ของจำนวนผู้ปฏิบัติงาน เข้ามาดูแลความ เรียบร้อยบริเวณสำนักงาน กสทช.

๔.๖.๒ การปฏิบัติงานเป็นครั้งคราว

๔.๖.๒.๑ พื้นที่ภายในสำนักงาน กสทช.

(๑) ตัดแต่งต้นไม้ประดับทั้งหมด เดือนละครั้ง โดยให้การตัดแต่งแต่ละ ครั้งมีระยะเวลาห่างกันไม่น้อยกว่า ๑๕ วัน

(๒) ตัดหญ้า ...

- (๒) ตัดหญ้าให้สั้นและสวยงามตามระยะเวลาที่เหมาะสม
- (๓) ใส่ปุ๋ยต้นหญ้าทุก ๓ (สาม) เดือน
- (๔) ตัดแต่งต้นไม้ใหญ่ ตามความเหมาะสมและจำเป็น ยกเว้นต้นไม้ใหญ่ตามแนวสายไฟฟ้าแรงสูง ให้ประสานงานแจ้งการไฟฟ้านครหลวงมาดำเนินการตัดแต่ง
- (๕) จัดหาดินและปุ๋ยใส่ต้นไม้ตามสมควรหรือตามคำสั่งของผู้ว่าจ้าง
- (๖) กรณีมีการปลูกต้นไม้เพิ่มทั้งบริเวณพื้นดินและในกระถาง ผู้รับจ้างต้องบำรุงรักษา เช่นเดียวกันด้วย
- (๗) ต้องรับผิดชอบในการปลูกทดแทนต้นไม้ทั้งใหญ่ - เล็ก และต้นหญ้าตายหรือไม่ออกงามเท่าที่ควร อันเนื่องมาจากการไม่ปฏิบัติตามตามที่พึงคาดหวังได้ตามผู้มีอาชีพโดยทั่วไป
- (๘) วัชพืชและใบไม้ ใบหญ้า ตลอดจนเศษกิ่งไม้ทั้งใหญ่และเล็กที่ร่วงหล่นหรือตัดทิ้ง รวมทั้งเศษสิ่งของวัสดุต่างๆ ที่เก็บออกจากบริเวณสนามหญ้าใต้ต้นไม้ทั้งหมด ต้องนำไปทิ้งนอกบริเวณสำนักงานโดยจัดหาที่ทิ้งเอง
- (๙) การฉีดยาฆ่าแมลง และโรคพืชให้กระทำในวันหยุดราชการและต้องแจ้งสำนักบริหารทั่วไปทราบก่อนเข้าดำเนินการด้วย
- (๑๐) รดน้ำต้นไม้ประดับภายในอาคารทุก ๆ ๓ วัน และดูแลตามความเหมาะสม
- (๑๑) จัดให้มีไม้ดอกไม้ประดับ และปรับเปลี่ยนให้เหมาะสมตามช่วงฤดูกาลอย่างน้อย ๒ เดือนต่อครั้ง (ภาคผนวก ๒)
- (๑๒) จัดสวนพันธุ์ไม้ตามเทศกาลอย่างน้อย ๔ ครั้ง ต่อปี พร้อมจัดให้มีอุปกรณ์ตกแต่งให้สวยงาม และเหมาะสมในแต่ละเทศกาล โดยให้มีระยะเวลาในการจัดพันธุ์ไม้ตามเทศกาลประมาณ ๑ เดือนในแต่ละเทศกาล (ภาคผนวก ๒)
- (๑๓) จัดสวนพันธุ์ไม้บริเวณพื้นที่น้ำตกให้สวยงาม (ภาคผนวก ๒)
- (๑๔) บำรุงดูแลรักษา และเปลี่ยนถ่ายน้ำ บริเวณรอบๆ พื้นที่น้ำตกและบ่อเลี้ยงปลา จำนวน ๒ บ่อ บริเวณหน้าห้องสมุดให้สวยงามอยู่เสมอ
- (๑๕) บำรุงดูแลรักษาระบบน้ำพุ แบบท่อนลอยน้ำสำเร็จรูป บริเวณสระน้ำของสำนักงาน ให้ใช้งานได้ดีอยู่เสมอ
- (๑๖) สับเปลี่ยนพันธุ์ไม้ภายใน ชุ่ม ๘ เหลี่ยม ให้มีสีสดใส ดูสวยงามอยู่เสมอ
- (๑๗) งานอื่นๆ ที่เกี่ยวข้อง ตามที่ผู้รับจ้างร้องขอ
- (๑๘) ถ้าหากมีต้นไม้ ต้นหญ้า ปลูกเพิ่มขึ้นจากเดิม ในบริเวณพื้นที่ที่จ้างเหมาดูแลผู้รับจ้างจะต้องบำรุงรักษาให้ด้วย
- (๑๙) ผู้รับจ้างจะต้องรับผิดชอบในการปลูกพันธุ์ไม้ชนิดเดิมทดแทนหรือซ่อมแซมต้นไม้และต้นหญ้าในกรณีที่ตาย หรือไม่เจริญ งอกงามเท่าที่ควร

๔.๖.๓ หัวหน้าผู้ปฏิบัติงาน ...

*Handwritten signature*

๔.๖.๓ หัวหน้าผู้ปฏิบัติงาน มีหน้าที่ในการช่วยเหลือและควบคุมการทำงานของผู้ปฏิบัติงาน ให้เป็นไปโดยครบถ้วน และมีหน้าที่รายงานผลการปฏิบัติงานประจำวันเป็นครั้งเป็นคราว ให้แก่ตัวแทนของผู้ว่าจ้าง ทราบเป็นประจำทุกครั้งที่

๔.๗ ผู้รับจ้างต้องปฏิบัติตามสัญญา กฎ ระเบียบ ข้อบังคับ และเงื่อนไขที่ผู้ว่าจ้างกำหนดค่าใช้จ่าย ในการดำเนินการที่เกิดขึ้นตามขอบเขตของงาน (TOR) ผู้รับจ้างต้องรับผิดชอบค่าใช้จ่ายที่เกิดขึ้นทั้งหมด

๔.๘ ผู้รับจ้างต้องใช้พัสดุ ประเภทวัสดุหรือครุภัณฑ์ที่ผลิตภายในประเทศ ที่ต้องดำเนินงานตาม ขอบเขตของงานนี้ ไม่น้อยกว่าร้อยละ ๖๐ ของค่าพัสดุที่ใช้ในงานจ้างนั้น โดยต้องจัดทำแผนการใช้พัสดุ ดังกล่าวตามแบบที่กำหนดแนบท้ายขอบเขตของงานนี้ ในภาคผนวก ๑ ส่งให้ผู้ว่าจ้างภายใน ๖๐ วันนับถัดจาก วันลงนามในสัญญา

## ๕. ความรับผิดชอบของผู้รับจ้าง

๕.๑ ผู้รับจ้างต้องจัดให้พนักงานทุกคนมีเครื่องแบบปฏิบัติงานที่เป็นแบบและมาตรฐานเดียวกัน พร้อมติดป้ายชื่อประจำตัวพนักงานทุกคน

๕.๒ ผู้รับจ้างต้องจัดหาและรับรองว่า พนักงานที่ส่งมาปฏิบัติงานนั้นเป็นผู้ที่มีสุขภาพดี มีประวัติดี มีความซื่อสัตย์สุจริตและผ่านการฝึกอบรมของผู้รับจ้างมาเรียบร้อยแล้ว และต้องแจ้งรายชื่อ ที่อยู่ปัจจุบัน และภาพถ่ายบัตรประจำตัวประชาชนของพนักงาน หัวหน้าพนักงาน ผู้ช่วยหัวหน้าพนักงาน ที่มาปฏิบัติงาน ทั้งหมด ให้ผู้ว่าจ้างทราบในวันทำสัญญา หากมีการเปลี่ยนแปลง ก็ต้องแจ้งให้ผู้ว่าจ้างทราบก่อน มาทำงานทุกครั้ง และในระหว่างที่ปฏิบัติงานจะต้องติดป้ายชื่อตามที่ผู้ว่าจ้างออกให้

๕.๓ ผู้รับจ้างต้องควบคุมดูแลให้พนักงานของผู้รับจ้างปฏิบัติงานให้สะอาดเรียบร้อยตามสัญญา ตลอดเวลาที่ปฏิบัติงานตามสัญญา หากปรากฏว่าพนักงานของผู้รับจ้างปฏิบัติงานไม่เรียบร้อย มีความประพฤติ ไม่เหมาะสม หรือใช้วัสดุอุปกรณ์ น้ำยา เครื่องมือเครื่องใช้ที่ไม่มีคุณภาพตามมาตรฐานหรือคุณภาพไม่ดี ผู้รับจ้าง ยินยอมเปลี่ยนพนักงานให้ใหม่ หรือเปลี่ยนวัสดุอุปกรณ์ เครื่องมือเครื่องใช้ หรือแก้ไขอุปสรรคข้อขัดข้องของการ ปฏิบัติงานจ้างตามที่ผู้ว่าจ้างได้แจ้งให้ทราบภายใน ๓ วัน

๕.๔ พนักงานของผู้รับจ้างที่ส่งไปปฏิบัติงานตามขอบเขตงาน ถือเป็นลูกจ้างของผู้รับจ้างฝ่ายเดียว ผู้รับจ้างมีหน้าที่จะต้องปฏิบัติต่อพนักงานให้เป็นไปตามพระราชบัญญัติคุ้มครองแรงงาน พ.ศ. ๒๕๔๑ หรือ กฎหมายอื่น รวมถึงประกาศ ระเบียบ คำสั่ง ข้อบังคับ ว่าด้วยการคุ้มครองแรงงานในส่วนที่เกี่ยวข้องทุกประการ ทั้งนี้ รวมถึง พนักงานของผู้รับจ้างได้รับบาดเจ็บ ทุพพลภาพ หรือเสียชีวิตในขณะที่ปฏิบัติงาน ผู้รับจ้างต้อง รับผิดชอบค่าใช้จ่ายเสียหายหรือค่าตอบแทนและค่าใช้จ่ายอื่นๆ ให้แก่พนักงานของผู้รับจ้างทั้งสิ้น

๕.๕ ในกรณีที่พนักงานของผู้รับจ้างได้กระทำไม่ว่าจะโดยจงใจหรือประมาทเลินเล่อ อันเป็นเหตุให้ เกิดการชำรุดสูญหายหรือเสียหายแก่วัสดุ ครุภัณฑ์ อุปกรณ์ ยานพาหนะ อาคารสถานที่และสิ่งอื่น ซึ่งเป็น ทรัพย์สินของ สำนักงาน กสทช. หรือบุคคลภายนอก รวมทั้งการเปิดเผยข้อมูลที่เกี่ยวข้องในงานของสำนักงาน กสทช. เป็นเหตุทำให้เกิดความเสียหาย ไม่ว่าจะเกิดขึ้นในเวลาหรือนอกเวลาปฏิบัติงาน ผู้รับจ้างต้องรับผิดชอบ และยินยอมชดเชยค่าเสียหายทุกกรณี ภายใน ๑๕ วัน นับแต่วันที่ได้รับหนังสือแจ้งจากสำนักงาน กสทช.

๕.๖ ผู้รับจ้างต้องจ่ายเงินให้แก่พนักงานของผู้รับจ้างในการปฏิบัติงาน ตามข้อ ๕.๗ โดยต้องส่ง เอกสารหลักฐานการจ่ายเงินสมทบเข้ากองทุนประกันสังคม ให้สำนักงาน กสทช. ทราบหลังจากที่มีการส่งเงิน เข้ากองทุนเรียบร้อยแล้วภายใน ๓ วันทำการ

๕.๗ ผู้รับจ้าง ...

๕.๗ ผู้รับจ้างจะต้องจ่ายค่าจ้างให้กับลูกจ้างในอัตรา ดังนี้

- |                         |                     |
|-------------------------|---------------------|
| ๑. หัวหน้าผู้ปฏิบัติงาน | ๑๖,๕๐๐.๐๐ บาท/เดือน |
| ๒. ผู้ปฏิบัติงาน        | ๑๒,๐๐๐.๐๐ บาท/เดือน |

ทั้งนี้อัตราค่าจ้างดังกล่าว ไม่รวมเงินสหบทบทุนประกันสังคมส่วนของลูกจ้าง ซึ่งผู้รับจ้างมีหน้าที่นำจ่ายที่สำนักงานประกันสังคมให้แก่ลูกจ้างของผู้รับจ้างโดยไม่ให้นำมาหักกับค่าจ้างของลูกจ้างอีก

(ในกรณีที่มีการปรับอัตราค่าแรงขั้นต่ำในกรณีที่สูงกว่ากำหนดไว้ ผู้รับจ้างจะต้องรับผิดชอบจ่ายค่าจ้างให้กับผู้ปฏิบัติงานในอัตราค่าจ้างขั้นต่ำที่ปรับใหม่ตามกฎหมาย)

๕.๘ ผู้รับจ้างจะต้องจ่ายเงินแก่พนักงานที่ผู้รับจ้างได้จ้างมาในอัตราและตามที่กำหนดเวลาที่ผู้รับจ้างได้ตกลงทำสัญญาไว้ต่อพนักงานดังกล่าว ถ้าผู้รับจ้างไม่จ่ายเงินค่าจ้างหรือค่าทดแทนอื่นใดแก่พนักงานผู้ว่าจ้างมีสิทธิ์จะหักเงินเงินค่าจ้างที่จะต้องจ่ายแก่ผู้รับจ้างเพื่อจ่ายให้แก่พนักงานของผู้รับจ้างดังกล่าวและให้ถือว่าผู้รับจ้างได้จ่ายเงินจำนวนนั้นเป็นค่าจ้างให้แก่ผู้รับจ้างตามสัญญาแล้ว

**๖. กำหนดเวลาส่งมอบพัสดุ**

ผู้รับจ้างต้องเริ่มดำเนินงานตั้งแต่วันที่ ๑ มกราคม ๒๕๖๙ ถึงวันที่ ๓๑ ธันวาคม ๒๕๖๙ (รวม ๑๒ เดือน)

**๗. หลักเกณฑ์ในการพิจารณาคัดเลือกข้อเสนอ**

สำนักงาน กสทช. จะพิจารณาคัดเลือกข้อเสนอโดยใช้เกณฑ์ราคา

**๘. วงเงินงบประมาณ**

ภายในวงเงิน ๑,๘๐๐,๐๐๐.๐๐ บาท (หนึ่งล้านแปดแสนบาทถ้วน) ซึ่งเป็นราคาที่รวมภาษีมูลค่าเพิ่มและค่าใช้จ่ายที่ส่งมอบไว้ด้วยแล้ว โดยเบิกจ่ายจากงบประมาณประจำปี ๒๕๖๙ ของสำนักงานการพัสดุและบริหารทรัพย์สิน (พย.) รายจ่ายเกี่ยวกับการจัดการและบริหารองค์กร หมวดค่าใช้จ่ายรายการค่าจ้างเหมาบริการ ทั้งนี้จะลงนามผูกพันในสัญญาได้ก็ต่อเมื่องบประมาณรายจ่ายประจำปี ๒๕๖๙ ได้รับการพิจารณาอนุมัติจาก กสทช. และมีผลบังคับใช้แล้วเท่านั้น

**๙. งานดูงานและการจ่ายเงิน**

สำนักงาน กสทช. จะจ่ายค่าจ้างให้แก่ผู้รับจ้างเป็นรายงวด ๆ ละเท่า ๆ กัน รวม ๑๒ งวด โดยจะจ่ายเมื่อผู้รับจ้างได้ปฏิบัติงานครบถ้วนถูกต้องตามสัญญา และได้ดำเนินการส่งมอบงานรายงานผลการปฏิบัติงานภายใน ๕ วันทำการแรกของเดือนถัดไป พร้อมเอกสารหลักฐานที่เกี่ยวข้อง ดังนี้

๙.๑ รายชื่อพนักงานผู้ปฏิบัติงาน พร้อมหลักฐานบันทึกวันเวลาปฏิบัติงาน

๙.๒ รายชื่อพนักงานที่ผู้รับจ้างส่งมาปฏิบัติงานทดแทนเป็นการชั่วคราว หรือการเปลี่ยนแปลงพนักงานทดแทนคนเดิม (ถ้ามี)

๙.๓ รายงานผลการตรวจและควบคุมการปฏิบัติงาน (Check List) ซึ่งตรวจสอบโดยหัวหน้าผู้ปฏิบัติงานของผู้รับจ้าง ซึ่งรับรองโดยผู้ควบคุมการปฏิบัติงานหรือตัวแทนของผู้ว่าจ้าง

๙.๔ หลักฐานการส่งเงินสมทบประกันสังคมตามข้อ ๕.๖ ให้แก่พนักงานผู้ปฏิบัติงาน ในแต่ละเดือน

๙.๕ หลักฐานการจ่ายเงินค่าจ้างตามข้อ ๕.๖ ให้แก่พนักงานผู้ปฏิบัติงาน ในแต่ละเดือน และคณะกรรมการตรวจรับพัสดุได้ตรวจรับเรียบร้อยแล้ว

ทั้งนี้ การจัดทำ ...

ทั้งนี้ การจัดทำรายงานสรุปผลการปฏิบัติพร้อมหลักฐานที่เกี่ยวข้อง เป็นหน้าที่ของผู้รับจ้างต้องเร่งจัดทำเพื่อประกอบการพิจารณาตรวจรับงานของคณะกรรมการตรวจรับพัสดุของสำนักงาน กสทช. หากผู้รับจ้างส่งรายงานสรุปผลการปฏิบัติงานล่าช้า และเป็นเหตุให้การตรวจรับงาน และการจ่ายเงินค่าจ้างตามสัญญาต้องล่าช้าออกไป ผู้รับจ้างจะต้องรับผิดชอบต่อค่าจ้างของพนักงานของผู้รับจ้าง และจะยกเหตุการณ์จัดส่งรายงานล่าช้าเป็นเหตุให้เลื่อนหรือชะลอการจ่ายเงินค่าจ้างแก่พนักงานของผู้รับจ้างมิได้

#### **๑๐. ค่าปรับและความรับผิดชอบของผู้รับจ้าง**

ผู้รับจ้างต้องปฏิบัติตามขอบเขตงานที่กำหนดนี้โดยเคร่งครัด หากผู้รับจ้างไม่ปฏิบัติตามข้อกำหนดดังกล่าวข้อหนึ่งข้อใดหรือหลายข้อ ผู้ว่าจ้างขอสงวนสิทธิในการบอกเลิกสัญญา และกรณีพนักงานของผู้รับจ้างไม่มาปฏิบัติงาน หรือมาปฏิบัติงานไม่ครบจำนวนตามที่กำหนด หรือไม่ปฏิบัติตามตามขอบเขตงานดังกล่าวข้างต้นสำนักงาน กสทช. จะดำเนินการดังนี้

๑๐.๑ ถ้าไม่มีพนักงานของผู้รับจ้างมาปฏิบัติงานหรือมาปฏิบัติงานไม่ครบจำนวนในวันใด ผู้รับจ้างยอมให้หักเงินค่าจ้าง ตามอัตราค่าแรงต่อวันที่ระบุในข้อ ๕.๗ ต่อคนต่อวัน (๑ เดือน ๓๐ วัน) และยินยอมให้ผู้ว่าจ้างปรับเป็นรายวัน ในอัตราร้อยละ ๐.๑๐ ของค่าจ้างทั้งหมดตามสัญญา นับตั้งแต่วันที่ไม่มีพนักงานมาปฏิบัติงาน หรือมาปฏิบัติงานไม่ครบจำนวนเป็นต้นไป จนกว่าจะมีพนักงานมาปฏิบัติงานครบจำนวน

๑๐.๒ ถ้าไม่มีพนักงานของผู้รับจ้างมาปฏิบัติงาน หรือมาไม่ครบจำนวน หรือมาแต่ไม่ปฏิบัติงานตามข้อ ๔. เป็นเวลา ๓ (สาม) วันติดต่อกัน นอกจากผู้รับจ้างจะต้องรับผิดชอบตามข้อ ๑๐.๑ แล้ว หากสำนักงาน กสทช. ได้แจ้งให้ผู้รับจ้างทราบแล้ว ผู้รับจ้างยังไม่ดำเนินการแก้ไข หรือจัดส่งพนักงานมาปฏิบัติงานให้ครบตามสัญญาภายใน ๗ วัน สำนักงาน กสทช. มีสิทธิบอกเลิกสัญญาทันที

๑๐.๓ ในการปฏิบัติงานตามสัญญา ถ้าเกิดความเสียหายใด ๆ ไม่ว่าจะเกิดขึ้นแก่บุคลากรของ ผู้ว่าจ้างหรือบุคคลภายนอก ซึ่งก่อให้เกิดความชำรุดบกพร่องเสียหาย หรือการสูญหายแก่ทรัพย์สินของผู้ว่าจ้าง หรือของบุคลากรของผู้ว่าจ้าง หรือของบุคลากรภายนอก อันเป็นผลสืบเนื่องมาจากการกระทำหรือละเว้นการกระทำของผู้รับจ้าง พนักงานของผู้รับจ้าง ผู้รับจ้างต้องรับผิดชอบใช้ค่าเสียหาย ให้แก่ผู้ว่าจ้าง หรือบุคลากรของ ผู้ว่าจ้าง หรือบุคคลภายนอก ตามจำนวนที่เสียหายจริง ภายในระยะเวลาที่ผู้ว่าจ้างกำหนด

๑๐.๔ ในกรณีที่ตัวผู้รับจ้างเอง หรือพนักงานของผู้รับจ้างทำงานจ้างบกพร่องโดยทำไว้ไม่สะอาดก็ตี ไม่เรียบร้อยก็ตี ใช้วัสดุอุปกรณ์หรือน้ำยาที่ไม่มีคุณภาพตามมาตรฐานหรือคุณภาพไม่ตี หรือทำไม่ถูกต้องตามสัญญาข้อหนึ่งข้อใดก็ดี เมื่อผู้ว่าจ้างแจ้งให้ผู้รับจ้างทราบแล้ว ผู้รับจ้างจะต้องรีบแก้ไขงานที่บกพร่องให้เรียบร้อย โดยเร็ว โดยไม่คิดค่าจ้าง ค่าวัสดุอุปกรณ์ ค่าแรงงานหรือค่าใช้จ่ายอื่นใดจากผู้ว่าจ้างอีก ถ้าผู้รับจ้างไม่รีบดำเนินการแก้ไข หรือไม่ปฏิบัติภายใน ๓ (สาม) วัน นับถัดจากวันที่ได้รับแจ้งจากผู้ว่าจ้างหรือผู้แทนของผู้ว่าจ้าง ผู้ว่าจ้างมีสิทธิบอกเลิกสัญญา และเรียกค่าเสียหายจ้างทั้งหมดโดยสิ้นเชิง

ในกรณีที่ผู้รับจ้างกระทำผิดตามวรรคแรก และผู้ว่าจ้างยังไม่ใช้สิทธิบอกเลิกสัญญา ผู้รับจ้างยอมให้ผู้ว่าจ้างดำเนินการดังนี้

๑๐.๔.๑ ระงับการจ่ายค่าจ้างทั้งหมดหรือบางส่วนตามที่ผู้ว่าจ้างเห็นสมควร

๑๐.๔.๒ ยอมให้ผู้ว่าจ้างปรับเพิ่มเป็นรายวันไม่น้อยกว่า ๕๐๐.๐๐ บาท (ห้าร้อยบาทถ้วน) ของค่าจ้างทั้งหมดตามสัญญา นับแต่วันที่ผู้รับจ้างผิดสัญญาจนถึงวันที่ผู้รับจ้าง ได้แก้ไขงานที่บกพร่องเรียบร้อยตามสัญญา หรือวันที่บอกเลิกสัญญาในเมื่อผู้ว่าจ้างเห็นว่าผู้รับจ้าง ไม่อาจปฏิบัติตามสัญญาต่อไปได้ ให้ผู้ว่าจ้างมีสิทธิบอกเลิกสัญญาได้

๑๐.๔.๓ ให้บุคคล ...

๑๐.๔.๓ ให้บุคคลอื่นทำงานแทนผู้รับจ้าง โดยผู้รับจ้างต้องรับผิดชอบในค่าใช้จ่าย ที่ผู้ว่าจ้างต้องเสียไปทั้งหมดโดยสิ้นเชิง

๑๐.๔.๔ เรียกค่าเสียหายใด ๆ อันพึงมี

๑๐.๕ ผู้ว่าจ้างมีสิทธิหักเงินค่าจ้าง ที่ยังไม่ได้จ่ายแก่ผู้รับจ้างไว้เพื่อชำระค่าปรับหรือค่าเสียหายที่ผู้รับจ้างต้องรับผิดชอบตามสัญญา แต่ถ้าจำนวนเงินค่าจ้างไม่เพียงพอให้หักชำระหนี้ ผู้รับจ้างยินยอมให้หักจากหลักประกันสัญญาได้ทันทีอีกด้วย

๑๐.๖ ผู้รับจ้างต้องไม่เอางานทั้งหมดหรือแต่บางส่วนไปจ้างช่วงอีกทอดหนึ่ง เว้นแต่การจ้างช่วงแต่บางส่วนจะได้รับความยินยอมเป็นหนังสือจากผู้ว่าจ้างก่อน การที่ผู้ว่าจ้างได้อนุญาตให้จ้างช่วงบางส่วนดังกล่าว นั้น ไม่เป็นเหตุให้ผู้รับจ้างหลุดพ้นจากความรับผิดชอบหรือพันธะหน้าที่ตามสัญญา และผู้รับจ้างยังต้องรับผิดชอบความประมาทเลินเล่อของผู้รับจ้างช่วง หรือตัวแทน พนักงาน หรือลูกจ้างของผู้รับจ้างช่วงนั้นทุกประการ

กรณีผู้รับจ้างไปจ้างช่วงโดยฝ่าฝืนตามในวรรคหนึ่ง ผู้รับจ้างต้องชำระค่าปรับให้แก่ผู้ว่าจ้างในอัตราร้อยละ ๑๐ (สิบ) ของวงเงินของงานที่จ้างช่วงตามสัญญา ทั้งนี้ ไม่ตัดสิทธิผู้ว่าจ้างในการบอกเลิกสัญญา

๑๐.๗ กรณีพนักงานของผู้รับจ้างมาปฏิบัติงานสาย หลังเวลาเริ่มปฏิบัติงานหรือเลิกงานก่อนเวลาที่กำหนด โดยถือการบันทึกเวลาปฏิบัติงานในระบบอิเล็กทรอนิกส์ของสำนักงาน กสทช. หรือพนักงานบริการไม่มาปฏิบัติงานให้ครบตามจำนวนที่กำหนด จะต้องจัดทำรายงานสรุปพร้อมทั้งรายงานผลการปฏิบัติงานประจำเดือน ส่งให้สำนักงาน กสทช. พิจารณาปรับตามหลักฐานเอกสารบันทึกเวลาในระบบอิเล็กทรอนิกส์ต่อไป ผู้รับจ้างยินยอมให้ปรับในอัตราชั่วโมงละ ๕๐.๐๐ บาท (ห้าสิบบาทถ้วน) ต่อคนต่อครั้ง เศษของชั่วโมงคิดเป็น ๑ ชั่วโมง เว้นแต่จะเป็นกรณีลิมบันทึกเวลาโดยต้องแจ้งหัวหน้าผู้ปฏิบัติงานและพนักงานของสำนักงาน กสทช. ผู้ควบคุมการปฏิบัติงาน ระดับ ก.๑ ขึ้นไปได้รับรองการมาปฏิบัติงานดังกล่าว ผู้ว่าจ้างจะหักค่าจ้างจากค่าจ้างที่ต้องจ่ายแต่ละเดือน

## ๑๑. เงื่อนไขอื่นๆ

๑๑.๑ ผู้รับจ้างจะต้องแจกแจงรายละเอียดราคาตามขอบเขตของงาน ต่อหน่วย ต่อรายการ ให้สำนักงาน กสทช.

๑๑.๒ รายละเอียดของแบบการจัดสวน พรรณไม้ และการรื้อถอน เป็นต้น ที่ผู้รับจ้างเสนอมา สามารถเปลี่ยนแปลงได้ตามความเหมาะสม เพื่อให้สอดคล้องกับความต้องการของผู้ว่าจ้าง

๑๑.๓ สำนักงาน กสทช. ไม่อนุญาตให้ผู้เสนอราคามีการจ้างช่วงงานหรือโอนสิทธิเรียกร้องในการรับเงินจากสำนักงาน กสทช. ไม่ว่าทั้งหมดหรือบางส่วน เว้นแต่จะได้รับความยินยอมเป็นหนังสือจากสำนักงาน กสทช.

๑๑.๔ ผู้ยื่นข้อเสนอราคาต้องศึกษารายละเอียดและข้อมูลใน TOR ให้เข้าใจอย่างถี่ถ้วนก่อนการเสนอราคา เพื่อให้ผู้เสนอราคาเข้าใจเนื้อหาและความชัดเจนของงานที่ต้องปฏิบัติตามข้อกำหนดของ TOR

๑๑.๕ การพิจารณาอนุมัติ ให้ความเห็นชอบ หรือวินิจฉัยใดที่เกี่ยวกับการทำงานตาม TOR นี้ให้เป็นไปตามอำนาจของสำนักงาน กสทช. หรือคณะกรรมการพัสดุที่สำนักงาน กสทช. แต่งตั้งขึ้น

๑๑.๖ กรณีที่ผู้รับจ้างไม่สามารถเริ่มงานได้ตามระยะเวลาที่กำหนดเนื่องจากสำนักงาน กสทช. ไม่สามารถจัดจ้างได้ทันตามกำหนดระยะเวลาดังกล่าวสำนักงาน กสทช. ขอสงวนสิทธิ์ปรับลดระยะเวลาและวงเงินในสัญญา ลงตามข้อเท็จจริงที่ลดลง

๑๑.๗ ปฏิบัติงานอื่นๆ ตามที่สำนักงาน กสทช. มอบหมาย เช่น ทำความสะอาดน้ำรอกการระบาย ในสำนักงาน กสทช. เป็นต้น

๑๑.๘ ผู้รับจ้าง ...



ตารางการจัดทำแผนการใช้วัสดุที่ผลิตภายในประเทศ

โครงการ.....

รายการวัสดุหรือครุภัณฑ์ที่ใช้ในโครงการ  
แผนการใช้วัสดุที่ผลิตภายในประเทศ

ลำดับ	รายการ	หน่วย	ปริมาณ	ราคาต่อ หน่วย (บาท)	เป็นเงิน (รวม)	วัสดุ ในประเทศ	วัสดุ ต่างประเทศ
๑							
๒							
๓							
๔							
๕							
รวม					XXX	XXX	XXX
อัตรา (ร้อยละ)					๑๐๐	๗๐	๓๐

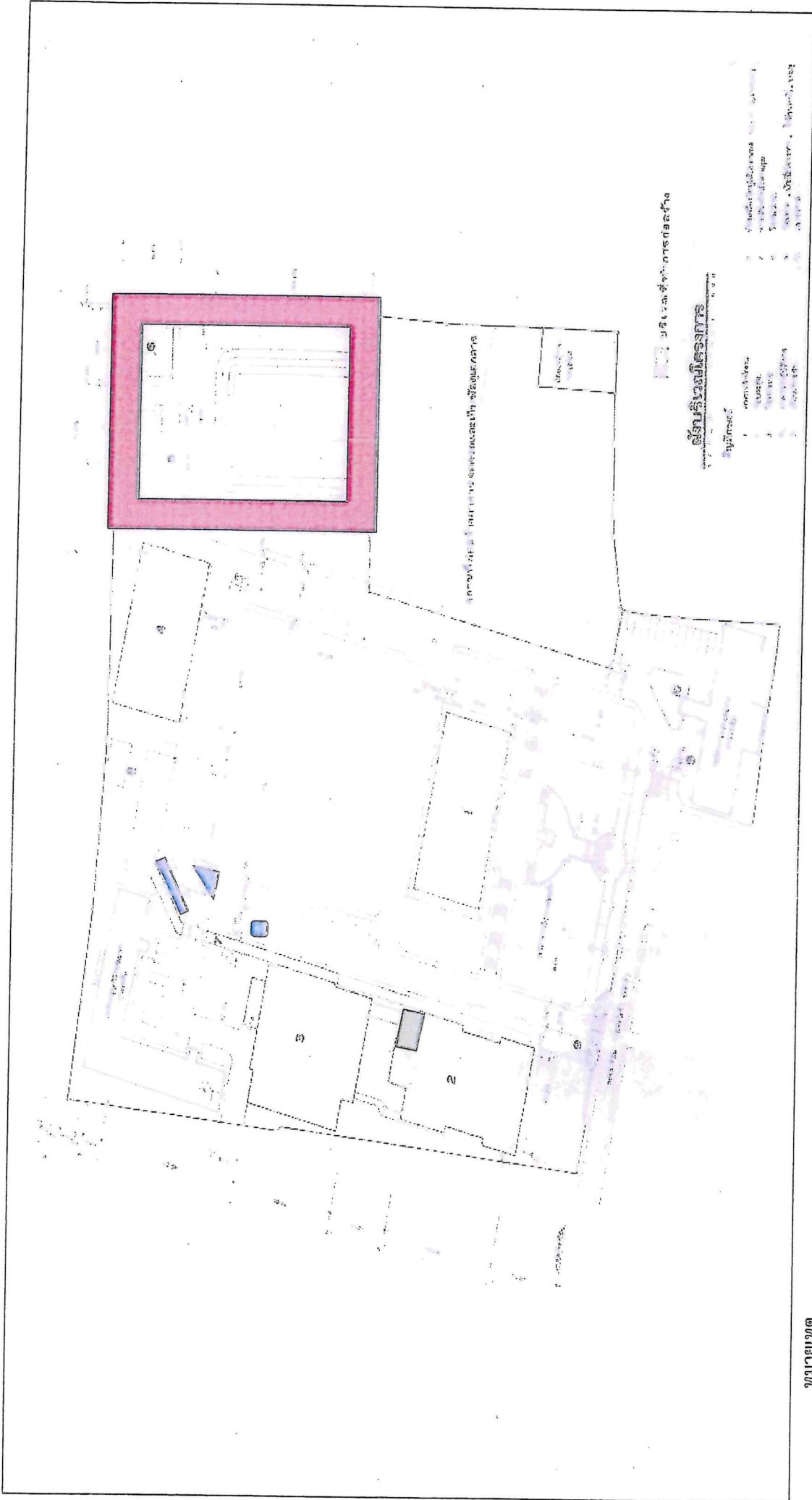
ลงชื่อ..... (คู่สัญญาฝ่ายผู้รับจ้าง)

( )

.....

๗๕

.....



หมายเหตุ

- ๑. พื้นที่สีฟ้า คือพื้นที่สำหรับจัดสวนพันธุ์ไม้ตามเทศกาล
- ๒. พื้นที่สีแดง คือพื้นที่จัดสวนพันธุ์ไม้ตามฤดูกาล
- ๓. พื้นที่สีเขียว คือพื้นที่จัดสวนพันธุ์ไม้ พื้นที่น่าตก

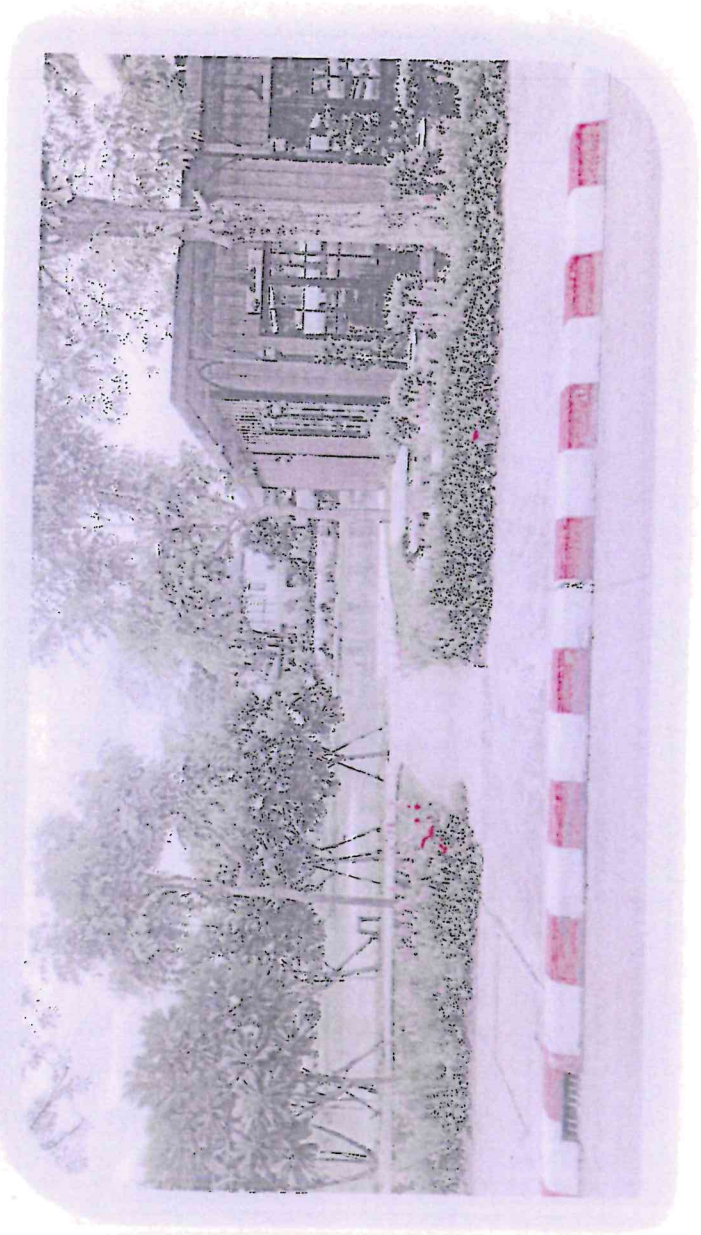
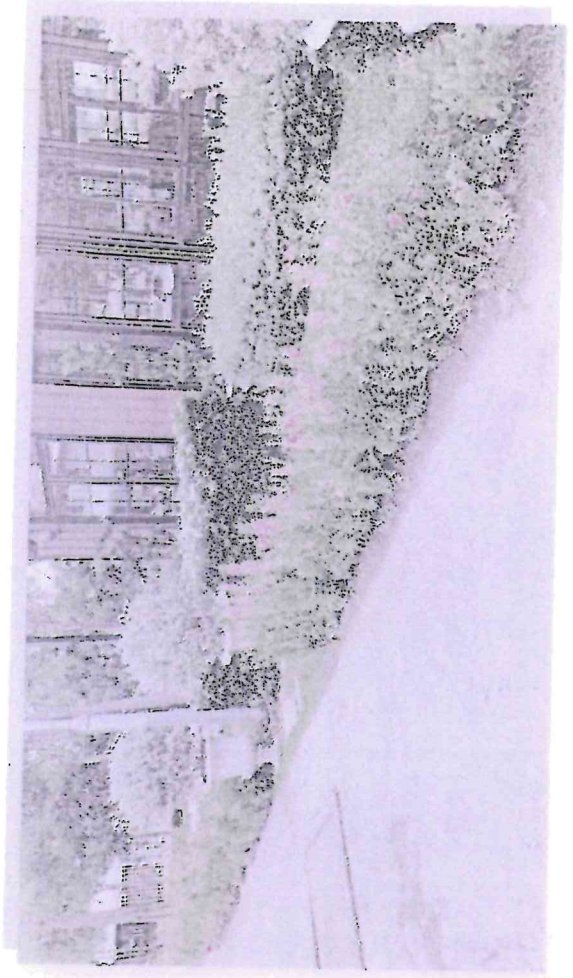
Handwritten signatures and initials in blue ink.

พื้นที่สีฟ้า คือพื้นที่สำหรับจัดสวนพันธุ์ไม้ตามเทศกาล ภาพประกอบ



สม. ๑๕

พื้นที่สีแดง คือพื้นที่ปรับเปลี่ยนพื้นที่ไม่และจัดสวนตามฤดูกาล ภาพประกอบ



Singapore

๒๑

๒๐๒๒

พื้นที่สีเขียว คือพื้นที่จัดสรรพื้นที่ได้ พื้นที่ใดตก ภาพประกอบ



Hand, by Empire

ใบเสนอราคาจ้างด้วยวิธีประกวดราคาอิเล็กทรอนิกส์ (e-bidding)

เรียน .....(ระบุตำแหน่งหัวหน้าหน่วยงานของรัฐ).....

๑. ข้าพเจ้า.....(ระบุชื่อบริษัท ห้าง ร้าน).....สำนักงานใหญ่ตั้งอยู่เลขที่

.....ถนน.....ตำบล/แขวง.....

อำเภอ/เขต.....จังหวัด.....โทรศัพท์.....

โดย.....ผู้ลงนามข้างท้ายนี้ (ในกรณีผู้รับจ้างเป็นบุคคลธรรมดาให้ใช้ข้อความว่า

ข้าพเจ้า.....(ระบุชื่อบุคคลธรรมดา).....อยู่บ้านเลขที่

.....ถนน.....ตำบล/แขวง.....

อำเภอ/เขต.....จังหวัด.....ผู้ถือบัตรประจำตัวประชาชน

เลขที่.....โทรศัพท์.....โดย.....ได้พิจารณา

เงื่อนไขต่างๆ ในเอกสารประกวดราคาอิเล็กทรอนิกส์ และเอกสารเพิ่มเติม (ถ้ามี) เลขที่.....

โดยตลอดและยอมรับข้อกำหนดและเงื่อนไขนั้นแล้ว รวมทั้งรับรองว่า ข้าพเจ้าเป็นผู้มีคุณสมบัติครบถ้วน

ตามที่กำหนดและไม่เป็นผู้ทำงานของหน่วยงานของรัฐ

๒. ข้าพเจ้าขอเสนอที่จะทำงานจ้าง.....ตามข้อกำหนดเงื่อนไขรายละเอียด

แห่งเอกสารประกวดราคาอิเล็กทรอนิกส์ ตามราคาที่ได้ระบุไว้ในใบเสนอราคานี้ เป็นเงินทั้งสิ้น

.....บาท (.....) ซึ่งได้รวมภาษีมูลค่าเพิ่มตลอดจนภาษีอากรอื่นๆ

และค่าใช้จ่ายที่ส่งมอบเรียบร้อยแล้ว

๓. ข้าพเจ้าจะยื่นคำเสนอราคานี้เป็นระยะเวลา.....วัน ตั้งแต่วันยื่นข้อเสนอ

และ.....<sup>๑</sup> อาจรับคำเสนอนี้ ณ เวลาใดก็ได้ก่อนที่ครบกำหนดระยะเวลาดังกล่าว หรือระยะเวลา

ที่ได้ยืดออกไปตามเหตุผลอันสมควรที่.....<sup>๑</sup> ร้องขอ

๔. ข้าพเจ้ารับรองว่าจะส่งมอบงานตามเงื่อนไขที่เอกสารประกวดราคาอิเล็กทรอนิกส์กำหนดไว้

๕. ในกรณีที่ข้าพเจ้าได้รับการพิจารณาให้เป็นผู้ชนะการประกวดราคาอิเล็กทรอนิกส์

ข้าพเจ้ารับรองที่จะ

๕.๑ ทำสัญญาตามแบบสัญญาจ้างแนบท้ายเอกสารการประกวดราคาอิเล็กทรอนิกส์หรือ

ตามที่สำนักงานอัยการสูงสุดได้แก้ไขเพิ่มเติมแล้ว กับ.....<sup>๑</sup> ภายใน.....วัน นับถัดจากวันที่

ได้รับหนังสือให้ไปทำสัญญา

๕.๒ มอบหลักประกันการปฏิบัติตามสัญญา ตามที่ระบุไว้ในข้อ ๗ ของเอกสารการประกวดราคา

อิเล็กทรอนิกส์ ให้แก่.....<sup>๑</sup> ขณะที่ได้ลงนามในสัญญาเป็นจำนวนร้อยละ.....ของราคาตามสัญญา

ที่ได้ระบุไว้ในใบเสนอราคานี้ เพื่อเป็นหลักประกันการปฏิบัติตามสัญญาโดยถูกต้องและครบถ้วน

หากข้าพเจ้าไม่ปฏิบัติให้ครบถ้วนตามที่ระบุในข้อ ๕.๑ และ/หรือข้อ ๕.๒ ดังกล่าว

ข้างต้น ข้าพเจ้ายอมชดใช้ค่าเสียหายใดๆ ที่อาจมีแก่.....<sup>๑</sup> และ.....<sup>๑</sup> มีสิทธิจะให้

ผู้ยื่นข้อเสนอรายอื่นเป็นผู้ชนะการประกวดราคาอิเล็กทรอนิกส์ได้ หรือ.....<sup>๑</sup> อาจดำเนินการ

จัดจ้างการประกวดราคาอิเล็กทรอนิกส์ใหม่ก็ได้

๖. ข้าพเจ้ายอมรับว่า.....<sup>๑</sup> ไม่มีความผูกพันที่จะรับคำเสนอนี้ หรือใบเสนอราคาใดๆ

รวมทั้งไม่ต้องรับผิดชอบในค่าใช้จ่ายใดๆ อันอาจเกิดขึ้นในการที่ข้าพเจ้าได้เข้ายื่นข้อเสนอครั้งนี้

๗. เพื่อเป็นประกันในการปฏิบัติโดยถูกต้อง ตามที่ได้ทำความเข้าใจและตามความผูกพันแห่ง คำเสนอนี้ ข้าพเจ้าขอมอบ.....เพื่อเป็นหลักประกันการเสนอราคา เป็นจำนวนเงิน.....บาท (.....) มาพร้อมนี้

๘. ข้าพเจ้าได้ตรวจทานตัวเลขที่ได้ยื่นพร้อมใบเสนอราคานี้ โดยละเอียดแล้ว และเข้าใจดีว่า .....<sup>๑</sup> ไม่ต้องรับผิดชอบใดๆ ในความผิดพลาดหรือตกหล่น

๙. ใบเสนอราคานี้ ได้ยื่นเสนอโดยบริสุทธิ์ยุติธรรม และปราศจากกลฉ้อฉล หรือการสมรู้ร่วมคิดกัน โดยไม่ชอบด้วยกฎหมายกับบุคคลใดบุคคลหนึ่ง หรือหลายบุคคล หรือกับห้างหุ้นส่วน บริษัทใดๆ ที่ได้ยื่นข้อเสนอ ในคราวเดียวกัน

เสนอมา ณ วันที่..... เดือน..... พ.ศ. ....

ลงชื่อ .....

(.....)

ตำแหน่ง.....

**หมายเหตุ**

<sup>๑</sup> ให้ระบุชื่อย่อของหน่วยงานของรัฐที่ดำเนินการจัดจ้าง เช่น กรม หรือจังหวัด หรือที่ไอที เป็นต้น

เอกสารฉบับนี้ไม่ต้องจัดทำเพื่อเสนอในระบบ e-GP

## สัญญาจ้างทำความสะอาดอาคาร

สัญญาเลขที่...../.....

สัญญาฉบับนี้ทำขึ้น ณ .....ตำบล/แขวง.....อำเภอ/เขต.....จังหวัด.....  
เมื่อวันที่.....เดือน.....พ.ศ. ....ระหว่าง.....โดย.....ซึ่งต่อไปในสัญญานี้เรียกว่า  
“ผู้ว่าจ้าง”ฝ่ายหนึ่ง กับ.....ซึ่งจดทะเบียนเป็นนิติบุคคล ณ.....มีสำนักงานใหญ่ตั้งอยู่  
เลขที่.....ถนน.....ตำบล/แขวง.....อำเภอ/เขต.....จังหวัด.....  
โดย.....ผู้มีอำนาจนามผูกพันนิติบุคคล ปรากฏตามหนังสือรับรองของสำนักทะเบียนหุ้นส่วน  
บริษัท.....ลงวันที่.....เดือน.....พ.ศ. ....แนบท้ายสัญญานี้ ซึ่งต่อไปในสัญญานี้เรียกว่า “ผู้รับจ้าง” อีกฝ่ายหนึ่ง  
คู่สัญญาได้ตกลงกันมีข้อความดังต่อไปนี้

ข้อ 1. ผู้ว่าจ้างตกลงจ้างผู้รับจ้างให้ทำความสะอาดอาคาร.....ตำบล/  
แขวง.....อำเภอ/เขต.....จังหวัด.....โดยมีรายละเอียดและเงื่อนไขตามที่ระบุไว้ใน  
สัญญาข้อ 9 และผู้รับจ้างให้ถูกต้องครบถ้วนตามสัญญาทุกประการมีกำหนดเวลา.....เดือน นับตั้งแต่วันที่.....  
เดือน.....พ.ศ. ....ถึงวันที่.....เดือน.....พ.ศ. ....เป็นราคาค่าจ้างทั้งสิ้น.....บาท  
(.....)

ข้อ 2. ผู้รับจ้างตกลงรับจ้างทำการตามสัญญาข้อ 1. โดยต้องจัดหาพนักงานที่มีความประพฤติดี มีความสามารถ  
ปฏิบัติงานด้วยความเรียบร้อย ใช้วัสดุเครื่องมือเครื่องใช้และอุปกรณ์ทำความสะอาดชนิดดี โดยผู้รับจ้างเป็นผู้ออกค่าใช้จ่ายเอง  
ทั้งสิ้น เพื่อประกอบการรับจ้างตามสัญญานี้ ด้วยความประณีตเรียบร้อยจนสิ้นอายุสัญญา ยกเว้นน้ำและไฟฟ้า ซึ่งผู้ว่าจ้าง  
ยินยอมให้ใช้พอสมควรแก่การปฏิบัติงานตามสัญญา ข้อ 1 รวมทั้งสถานที่เก็บเครื่องมือ เครื่องใช้และวัสดุอุปกรณ์ต่าง ๆ ในการ  
ทำความสะอาด ซึ่งผู้ว่าจ้างเป็นผู้จัดหาให้ แต่ผู้รับจ้างต้องจัดกุญแจ และต้องรับผิดชอบเครื่องมือ เครื่องใช้และวัสดุ  
อุปกรณ์ที่นำไปเก็บไว้ในสถานที่ดังกล่าวด้วยตนเอง

ข้อ 3. ในวันทำสัญญานี้ผู้รับจ้างได้นำหลักประกันเป็น.....  
.....เป็นจำนวน ร้อยละ.....ของราคาค่าจ้างเป็นเงิน  
จำนวน.....บาท(.....)มามอบไว้แก่ผู้ว่าจ้างเพื่อเป็นประกันความรับผิดชอบ ในการปฏิบัติตามสัญญา โดยมีอายุ  
การประกันตลอดไปจนกว่าผู้รับจ้างจะหลุดพ้นจากหน้าที่ และความรับผิดชอบตามสัญญานี้ และหากจำนวนเงินในหลักประกันถูกหัก  
ลดน้อยลงลง เพราะผู้รับจ้างต้องรับผิดชอบชำระค่าปรับ หรือค่าเสียหาย เนื่องจากการปฏิบัติผิดสัญญานี้ไม่ว่ากรณีใด ๆ ผู้รับ  
จ้างสัญญาหลักประกันที่ผู้รับจ้างนำมามอบไว้ตามวรรคหนึ่ง ผู้ว่าจ้างจะคืนให้เมื่อผู้รับจ้างพ้นจากความผิดและข้อผูกพันตาม  
สัญญาแล้วทุกประการ

ข้อ 4. ผู้ว่าจ้างตกลงชำระค่าจ้างเป็นงวด งวดละหนึ่งเดือน รวมทั้งหมด.....งวด ในอัตรางวด  
ละ.....บาท (.....) โดยผู้ว่าจ้างจะชำระค่าจ้างให้ผู้รับจ้างหลังจากผู้รับจ้างได้ทำงานเสร็จเรียบร้อย และ  
ผู้ว่าจ้าง หรือผู้แทนของผู้ว่าจ้างได้ตรวจรับมอบงาน ที่ส่งมอบในแต่ละงวดเรียบร้อยแล้ว

ข้อ 5. ผู้รับจ้างสัญญาว่าจะเริ่มลงมือทำงานจ้างตามสัญญาข้อ 1 ณ .....ตำบล/  
แขวง.....อำเภอ/เขต.....จังหวัด.....ตั้งแต่วันที่.....เป็นต้น  
ไป และสิ้นสุดในวันที่.....โดยผู้รับจ้างจะส่งพนักงานตามรายชื่อที่แจ้งให้ทราบล่วงหน้า มาทำความสะอาดและ  
ปฏิบัติงานตามรายการละเอียดและเงื่อนไขตามเอกสารแนบท้ายสัญญานี้

กำหนดเวลาทำงานให้เป็นไปตามที่ระบุในรายละเอียด ที่แนบท้ายสัญญานี้ ส่วนการทำความสะอาดเป็นราย  
เดือน ให้นำระยะเวลาแรกตั้งแต่วันที่กำหนด ให้เริ่มลงมือทำงานดังกล่าวเป็นต้นไป และให้นำระยะเวลาต่อ ๆ ไปตั้งแต่วันที่  
จากวันสุดท้ายแห่งระยะเวลาก่อนนั้น โดยให้นับวันหยุดทำการและวันหยุดประจำสัปดาห์รวมด้วย

ข้อ 6. ในกรณีพนักงานของผู้รับจ้างไม่มาปฏิบัติงาน หรือมาปฏิบัติงานไม่ครบจำนวนตามที่กำหนดไว้ในรายละเอียดแนบท้ายสัญญา ทั้งสองฝ่ายตกลงให้เป็นไปตามข้อกำหนดดังต่อไปนี้

6.1 ถ้าไม่มีพนักงานของผู้รับจ้างมาปฏิบัติงานหรือมาปฏิบัติงาน ไม่ครบจำนวนในวันใด ผู้รับจ้างยอมให้ผู้ว่าจ้างหักเงินค่าจ้าง ที่จะได้รับตามอัตราค่าจ้างขั้นต่ำต่อคนต่อวันที่ใช้บังคับในเขตกรุงเทพมหานครในวันนั้น และยินยอมให้ผู้ว่าจ้างปรับเป็นรายวัน ในอัตราร้อยละ 0.10 ของราคาที่ตกลงจ้างทั้งหมดตามสัญญานี้ แต่ไม่ต่ำกว่าวันละ 100 บาท (หนึ่งร้อยบาทถ้วน) นับตั้งแต่วันที่ไม่มีพนักงานมาปฏิบัติงาน หรือมาปฏิบัติงานไม่ครบจำนวนเป็นต้นไป จนกว่าจะมีพนักงานมาปฏิบัติงานครบจำนวน

6.2 ถ้าไม่มีพนักงาน ของผู้รับจ้างมาปฏิบัติงาน หรือมาแต่ไม่ปฏิบัติงาน สามวันติดต่อกัน นอกจากผู้รับจ้างจะต้องรับผิดชอบตามข้อ 6.1 แล้ว เมื่อผู้ว่าจ้างได้แจ้งให้ผู้รับจ้างทราบแล้ว ผู้รับจ้างยังไม่ดำเนินการแก้ไข หรือจัดส่งพนักงานมาปฏิบัติงานให้ครบตามสัญญาภายใน .....วัน ผู้ว่าจ้างมีสิทธิบอกเลิกการที่ผู้ว่าจ้างไม่บอกเลิกสัญญา ตามความในข้อ 6.2 นั้นไม่เป็นเหตุให้ผู้รับจ้างพ้นจากความรับผิดชอบตามสัญญานี้

ข้อ 7. ในการทำงานจ้าง ถ้าเกิดความเสียหายใด ๆ ไม่ว่าจะเกิดขึ้นแก่บุคลากรของผู้ว่าจ้างหรือบุคคลภายนอก ซึ่งก่อให้เกิดความชำรุดบกพร่องเสียหาย หรือการสูญหายแก่ทรัพย์สินของผู้ว่าจ้างหรือของบุคลากรของผู้ว่าจ้าง หรือของบุคลากรภายนอก อันเป็นผลสืบเนื่องมาจากการกระทำหรือละเว้นการกระทำของผู้รับจ้าง พนักงาน หรือบุคลากรของผู้รับจ้าง ผู้รับจ้างต้องรับผิดชอบค่าใช้จ่ายเสียหาย ให้แก่ผู้ว่าจ้าง หรือบุคลากรของผู้ว่าจ้าง หรือบุคคลภายนอก ตามจำนวนที่เสียหายจริง ภายในระยะเวลาที่ผู้ว่าจ้างกำหนด

ข้อ 8. ในกรณีที่ตัวผู้รับจ้างเอง หรือพนักงานของผู้รับจ้างทำงานจ้างบกพร่องโดยทำไว้ไม่สะอาดก็ดีไม่เรียบร้อยก็ดี วัสดุอุปกรณ์หรือน้ำยาที่ไม่มีคุณภาพตามมาตรฐานหรือคุณภาพไม่ดี หรือทำไม่ถูกต้องตามสัญญาข้อหนึ่งข้อใดก็ดี เมื่อผู้ว่าจ้างแจ้งให้ผู้รับจ้างทราบแล้ว ผู้รับจ้างจะต้องรีบแก้ไขงานที่บกพร่องให้เรียบร้อยโดยเร็ว โดยไม่คิดค่าจ้าง ค่าวัสดุอุปกรณ์ ค่าแรงงานหรือค่าใช้จ่ายอื่นใดจากผู้ว่าจ้างอีก ถ้าผู้รับจ้างไม่รีบดำเนินการแก้ไข หรือไม่ปฏิบัติภายใน.....วัน ตามที่ผู้ว่าจ้างยังไม่ใช้สิทธิบอกเลิกผู้รับจ้างยอมให้ผู้ว่าจ้างดำเนินการดังนี้

1. ระงับการจ่ายค่าจ้างทั้งหมดหรือบางส่วนตามที่ผู้ว่าจ้างเห็นสมควร
2. ยอมให้ผู้ว่าจ้างเปรียบเทียบเป็นรายวันในอัตรารวันละ.....บาท(.....)

นับแต่วันที่ผู้รับจ้างผิดสัญญาจนถึงวันที่ผู้รับจ้าง ได้แก้ไขงานที่บกพร่องให้เรียบร้อยตามสัญญา หรือวันที่บอกเลิกสัญญา ในเมื่อผู้ว่าจ้างเห็นว่าผู้รับจ้าง ไม่อาจปฏิบัติตามสัญญาต่อไปได้ ให้ผู้ว่าจ้างมีสิทธิบอกเลิกสัญญาได้

3. ให้บุคคลอื่นทำงานแทนผู้รับจ้าง โดยผู้รับจ้างต้องรับผิดชอบในค่าใช้จ่าย ที่ผู้ว่าจ้างต้องเสียไปทั้งหมดโดยสิ้นเชิง
4. เรียกค่าเสียหายใด ๆ อันพึงมี

ผู้ว่าจ้างมีสิทธิหักเงินค่าจ้าง ที่ยังไม่ได้จ่ายแก่ผู้รับจ้างไว้เพื่อชำระค่าปรับหรือค่าเสียหายที่ผู้รับจ้างต้องรับผิดชอบตามสัญญานี้ แต่ถ้าจำนวนเงินค่าจ้างไม่เพียงพอให้หักชำระหนี้ ผู้รับจ้างยินยอมให้หักจากหลักประกันสัญญาได้ทันทีอีกด้วย

ผู้รับจ้างต้องควบคุมดูแลให้พนักงานของผู้รับจ้างปฏิบัติงานให้สะอาดเรียบร้อยตามสัญญาตลอดเวลาที่ปฏิบัติงานตามสัญญา หากปรากฏว่าพนักงานของผู้รับจ้างปฏิบัติงานไม่เรียบร้อย มีความประพฤติไม่เหมาะสม ผู้รับจ้างยินยอมเปลี่ยนพนักงานให้ใหม่ หรือแก้ไขอุปสรรคข้อขัดข้องของการปฏิบัติงานจ้างตามที่ผู้ว่าจ้างได้แจ้งให้ทราบภายใน.....วัน

ผู้รับจ้างต้องแจ้งรายชื่อ ที่อยู่ปัจจุบัน และภาพถ่ายบัตรประจำตัวประชาชน ของผู้ควบคุมงานและพนักงาน ที่มาทำงานจ้างทั้งหมดทุกคนตามสัญญา ให้ผู้ว่าจ้างทราบในวันทำสัญญานี้ หากมีการเปลี่ยนแปลง ก็ต้องแจ้งให้ผู้ว่าจ้างทราบก่อน มาทำงานทุกครั้ง และในระหว่างที่ปฏิบัติงานจะต้องติดป้ายชื่อตามที่ผู้ว่าจ้างออกให้

ในกรณีที่ผู้ว่าจ้าง หรือผู้ที่ได้รับมอบหมายจากผู้ว่าจ้าง ได้แจ้งให้ผู้รับจ้างเปลี่ยนตัวพนักงานหรือเปลี่ยนวัสดุอุปกรณ์ น้ำยา เครื่องมือเครื่องใช้ ผู้รับจ้างต้องปฏิบัติตาม โดยไม่ทักท้วงใด ๆ ทั้งสิ้น

ข้อ 9. สัญญานี้มีเอกสารรายละเอียดประกอบสัญญาซึ่งให้ถือว่าเป็นส่วนหนึ่งของสัญญา ดังนี้

ข้อ 9.1 รายละเอียดแนบท้ายสัญญาว่าจ้างทำความสะอาดอาคาร.....  
.....จำนวน.....หน้า

ข้อ 9.2 .....

ข้อ 9.3.....

ในกรณีที่ข้อความในเอกสารแสดงรายละเอียด ประกอบสัญญาขัดแย้งกับข้อความในสัญญานี้ให้ใช้ข้อความในสัญญานี้ บังคับถ้าสิ่งใดหรือการอันหนึ่งอันใด ที่มีได้ระบุไว้ในรายละเอียด แนบท้ายสัญญานี้ แต่เป็นการอันจำเป็นต้องทำให้ งานแล้วเสร็จบริบูรณ์ถูกต้อง ตามวัตถุประสงค์แห่งสัญญานี้ ผู้รับจ้างต้องจัดทำกรนั้น ๆ ให้โดยไม่คิดเอาค่าตอบแทน เพิ่มเติม อีกแต่อย่างใด

ข้อ 10. ผู้รับจ้างจะเอางานทั้งหมด หรือส่วนหนึ่งส่วนใด แห่งสัญญานี้ไปให้ผู้อื่นรับจ้างช่วงทำโดยไม่ได้รับอนุญาต เป็น หนังสือจากผู้ว่าจ้างไม่ได้ ในกรณีผู้รับจ้างได้รับอนุญาตดังกล่าว ผู้รับจ้างยังต้องรับผิดชอบงาน ที่ได้จ้างช่วงไปนั้นทุกประการ ผู้รับจ้างจะโอนผลประโยชน์ หรือสิทธิเรียกร้องทั้งหมด หรือส่วนหนึ่งส่วนใด ตามสัญญานี้ให้แก่บุคคลอื่น โดยมิได้รับอนุญาต เป็นหนังสือ จากผู้ว่าจ้างก่อนมิได้

ข้อ 11. ผู้รับจ้างต้องจัดให้มีผู้ควบคุมงาน.....คน เพื่อควบคุมการทำงานให้เป็นไปตามสัญญานี้ และเพื่อเป็น ตัวแทนในการประสานงานกับผู้ว่าจ้างคำสั่งใด ๆ หรือหนังสือแจ้งเรื่องใด ๆ อันเกี่ยวข้องกับสัญญานี้ ที่ผู้ว่าจ้างได้แจ้งแก่ผู้ควบคุมงาน นั้น ให้ถือว่าได้แจ้งแก่ผู้รับจ้างแล้วโดยชอบ

ข้อ 12. ในกรณีที่ผู้รับจ้างตั้งตัวแทนไปควบคุมงานตามข้อ 11 ถ้าผู้ว่าจ้างขอให้เปลี่ยนตัวผู้ควบคุมงานใหม่ ผู้รับ จ้างยินยอมเปลี่ยนตัวให้ทันที โดยจะไม่เรียกร้องค่าเสียหายใด ๆ จากผู้ว่าจ้าง ถ้าผู้รับจ้างจะเปลี่ยนตัวผู้ควบคุมงาน ต้องแจ้งชื่อ ผู้นั้นให้ผู้ว่าจ้างทราบล่วงหน้าเป็นหนังสือทุกครั้งด้วย ในกรณีที่เกิดปัญหาแรงงานผู้รับจ้าง ผู้รับจ้างจะยกเหตุที่มีปัญหา แรงงาน มาเป็นเหตุสุดวิสัยหรือมาเป็นข้ออ้างที่จะเปลี่ยนแปลง แก้ไข หรือไม่ปฏิบัติตามสัญญาข้อหนึ่งข้อใดมิได้

ข้อ 13. ถ้าผู้ว่าจ้างแต่งตั้งกรรมการตรวจรับพัสดุ หรือผู้ควบคุมงานไว้ประจำ ณ ที่ทำการจ้างนี้ในเวลาผู้รับจ้าง เตรียมการหรือกำลังทำงานจ้างนี้อยู่ ก็ดีกรรมการตรวจรับพัสดุ หรือผู้ควบคุมงานมีสิทธิ จะเข้าไปตรวจงานได้ทุกเวลา ผู้รับ จ้างหรือผู้แทน ของผู้รับจ้างต้องให้ความสะดวก และช่วยเหลือตามสมควรการที่มีกรรมการตรวจรับพัสดุ หรือผู้ควบคุมงาน แทนคณะกรรมการ ตรวจรับพัสดุทำให้ผู้รับจ้าง พ้นจากความรับผิดชอบตามสัญญา ข้อหนึ่งข้อใดไม่

ข้อ 14. ผู้ว่าจ้าง มีสิทธิที่จะทำการแก้ไข เพิ่มเติมหรือลดงานจากรายละเอียด แนบท้ายสัญญาได้ทุกกรณีโดยไม่ต้อง เลิกสัญญานี้ การเพิ่มหรือลดงานต้องทำความตกลงกันใหม่เป็นหนังสือ และถ้าจะต้องเพิ่มหรือลดเงินหรือยืดเวลาออกไปอีก ก็จะได้ตกลงกัน ณ บัดนั้น

ข้อ 15. ในกรณีที่ผู้ว่าจ้าง ใช้สิทธิบอกสัญญา เพราะเหตุที่ผู้รับจ้างผิดสัญญา ตามความในสัญญาข้อ 6.2 หรือข้อ 8. แห่งสัญญานี้ ผู้รับจ้างยอมให้ผู้ว่าจ้างริบหลักประกันสัญญา ตามสัญญาข้อ 3 ทั้งหมด และผู้ว่าจ้างมีสิทธิที่จะจ้าง ผู้อื่นทำงาน ต่อไปได้ โดยผู้รับจ้างยินยอม ให้ผู้ว่าจ้างเรียกเอาค่าจ้างส่วนที่เพิ่มขึ้นเพราะการจ้างบุคคลอื่นทำการนี้ต่อไปจนงานแล้วเสร็จ บริบูรณ์จากผู้รับจ้าง นอกจากนั้น ผู้รับจ้างยินยอมให้ ผู้ว่าจ้างเรียกค่าเสียหายประการอื่นได้อันพึงมีขึ้นจากการผิดสัญญาของผู้ รับจ้างได้อีกด้วย

ข้อ 16. ในกรณีที่ครบกำหนดสัญญาจ้างนี้แล้ว หากผู้ว่าจ้างมีความจำเป็นต้องจ้างผู้รับจ้างให้ปฏิบัติหน้าที่ตามสัญญาจ้างต่อไป ผู้รับจ้างยินดีปฏิบัติตามสัญญาจ้างต่อไปอีกมีกำหนดไม่เกินหนึ่งเดือน ในอัตราค่าจ้างและเงื่อนไขเดิม โดยผู้ว่าจ้างจะต้องแจ้งให้ผู้รับจ้างทราบล่วงหน้าไม่น้อยกว่าเจ็ดวัน ก่อนครบกำหนดสัญญา

ข้อ 17. ผู้ว่าจ้างหรือกรรมการตรวจรับพัสดุ หรือผู้ควบคุมงานมีสิทธิตรวจและควบคุมงานให้เป็นไปตามที่ระบุในสัญญาและรายละเอียดที่แนบท้ายสัญญา โดยมีสิทธิสั่งการใด ๆ เกี่ยวกับงานที่จ้างนี้ได้และผู้รับจ้างต้องปฏิบัติตามคำสั่งนั้นทุกประการ

ข้อ 18. การวินิจฉัยว่าผลงานที่ผู้รับจ้างทำนั้นเสร็จเรียบร้อย ถูกต้องตามสัญญาหรือตามความประสงค์ของผู้ว่าจ้างหรือไม่ก็ดี อย่างไรก็ตามเป็นเหตุสุดวิสัยหรือไม่ เหตุใด ๆ อันเนื่องมาจากความผิดหรือความบกพร่องของฝ่ายผู้ว่าจ้าง หรือพฤติการณ์อันใดที่ผู้รับจ้างไม่ต้องรับผิดชอบตามกฎหมายก็ดี ในกรณีที่มีปัญหาเกี่ยวกับการตีความสัญญานี้หรือเกี่ยวข้องกับเรื่องใด ๆ ที่เกิดขึ้นตามสัญญานี้ หรือเกี่ยวพันกับสัญญานี้ไม่ว่าปัญหานั้นจะเกิดขึ้นในระหว่างดำเนินงาน หรือภายหลังจากที่ระยะเวลาการจ้างตามสัญญานี้สิ้นสุดลงหรือภายหลังจากที่ผู้รับจ้างทำงานก็ดี ผู้รับจ้างยอมให้ถือเอาคำวินิจฉัยของผู้ว่าจ้างเป็นเด็ดขาด และผู้รับจ้างยอมผูกพันตนตามผลแห่งคำวินิจฉัยนั้นทุกประการ

สัญญานี้ทำขึ้นสองฉบับ มีข้อความอย่างเดียวกัน คู่สัญญาได้อ่านเข้าใจข้อความโดยละเอียดตลอดแล้ว จึงได้ลงลายมือชื่อพร้อมทั้งประทับตรา (ถ้ามี) ไว้เป็นสำคัญต่อหน้าพยาน และเก็บไว้ฝ่ายละฉบับ

(ลงชื่อ).....ผู้ว่าจ้าง

(.....)

(ลงชื่อ).....ผู้รับจ้าง

(.....)

(ลงชื่อ).....พยาน

(.....)

(ลงชื่อ).....พยาน

(.....)

## แบบหนังสือค้ำประกัน

(หลักประกันสัญญาจ้าง)

(กรณีปกติ)

เลขที่.....

วันที่.....

ข้าพเจ้า.....(ชื่อธนาการ)..... สำนักงานตั้งอยู่เลขที่.....ถนน.....  
ตำบล/แขวง..... อำเภอ/เขต..... จังหวัด..... โดย.....  
ผู้มีอำนาจลงนามผูกพันธนาการ ขอทำหนังสือค้ำประกันฉบับนี้ไว้ต่อ.....(ชื่อหน่วยงานของรัฐ  
ผู้ว่าจ้าง).....ซึ่งต่อไปนี้เรียกว่า “ผู้ว่าจ้าง” ดังมีข้อความต่อไปนี้

๑. ตามที่.....(ชื่อผู้รับจ้าง).....ซึ่งต่อไปนี้เรียกว่า “ผู้รับจ้าง” ได้ทำสัญญาจ้าง.....กับผู้ว่าจ้าง  
ตามสัญญาเลขที่.....ลงวันที่..... เดือน..... พ.ศ. .... ซึ่งผู้รับจ้างต้องวางหลักประกัน  
การปฏิบัติตามสัญญาต่อผู้ว่าจ้าง เป็นจำนวนเงิน.....บาท (.....) ซึ่งเท่ากับร้อยละ..... (.....)  
ของมูลค่าทั้งหมดของสัญญา

ข้าพเจ้ายินยอมผูกพันตนโดยไม่มีเงื่อนไขที่จะค้ำประกันในการชำระเงินให้ตามสิทธิเรียกร้อง  
ของผู้ว่าจ้าง จำนวนไม่เกิน.....บาท (.....) ในฐานะเป็นลูกหนี้ร่วม  
ในกรณีที่ผู้รับจ้างก่อให้เกิดความเสียหายใด ๆ หรือต้องชำระค่าปรับ หรือค่าใช้จ่ายใด ๆ หรือผู้รับจ้างมิได้ปฏิบัติ  
ตามภาระหน้าที่ใด ๆ ที่กำหนดในสัญญาดังกล่าวข้างต้น ทั้งนี้ โดยผู้ว่าจ้างไม่จำเป็นต้องเรียกร้องให้ผู้รับจ้าง  
ชำระหนี้ก่อน

๒. หนังสือค้ำประกันนี้มีผลใช้บังคับตั้งแต่วันที่..... เดือน..... พ.ศ. .... ถึงวันที่.....  
เดือน..... พ.ศ. ....และข้าพเจ้าจะไม่เพิกถอนการค้ำประกันนี้ภายในระยะเวลาที่กำหนดไว้

๓. หากผู้ว่าจ้างได้ขยายระยะเวลาให้แก่ผู้รับจ้าง ให้ถือว่าข้าพเจ้ายินยอมในกรณีนั้น ๆ ด้วย  
โดยให้ขยายระยะเวลาการค้ำประกันนี้ออกไปตลอดระยะเวลาที่ผู้ว่าจ้างได้ขยายระยะเวลาให้แก่ผู้รับจ้าง  
ดังกล่าวข้างต้น

ข้าพเจ้าได้ลงนามและประทับตราไว้ต่อหน้าพยานเป็นสำคัญ

ลงชื่อ.....ผู้ค้ำประกัน

(.....)

ตำแหน่ง.....

ลงชื่อ.....พยาน

(.....)

ลงชื่อ.....พยาน

(.....)

\* หมายเหตุ : กรณีลงนามในสัญญาจ้างตามปกติ ให้หน่วยงานของรัฐระบุวันที่หนังสือค้ำประกันเริ่มมีผล  
ใช้บังคับให้มีผลตั้งแต่วันที่ทำสัญญาจ้าง

## แบบหนังสือค้ำประกัน

(หลักประกันสัญญาจ้าง)  
(กรณีสัญญาจ้างมีผลย้อนหลัง)

เลขที่.....

วันที่.....

ข้าพเจ้า.....(ชื่อธนาคาร)..... สำนักงานตั้งอยู่เลขที่.....ถนน.....  
ตำบล/แขวง..... อำเภอ/เขต..... จังหวัด..... โดย.....  
ผู้มีอำนาจลงนามผูกพันธนาคาร ขอทำหนังสือค้ำประกันฉบับนี้ไว้ต่อ.....(ชื่อหน่วยงานของรัฐ  
ผู้ว่าจ้าง).....ซึ่งต่อไปนี้เรียกว่า “ผู้ว่าจ้าง” ดังมีข้อความต่อไปนี้

๑. ตามที่.....(ชื่อผู้รับจ้าง).....ซึ่งต่อไปนี้เรียกว่า “ผู้รับจ้าง” ได้ทำสัญญาจ้าง.....กับผู้ว่าจ้าง  
ตามสัญญาเลขที่.....ลงวันที่..... เดือน..... พ.ศ. .... โดยให้มีผลย้อนหลังไป  
จนถึงวันที่.....เดือน.....พ.ศ. .... ซึ่งผู้รับจ้างต้องวางหลักประกัน  
การปฏิบัติตามสัญญาต่อผู้ว่าจ้าง เป็นจำนวนเงิน.....บาท (.....) ซึ่งเท่ากับร้อยละ..... (.....)  
ของมูลค่าทั้งหมดของสัญญา

ข้าพเจ้ายินยอมผูกพันตนโดยไม่มีเงื่อนไขที่จะค้ำประกันในการชำระเงินให้ตามสิทธิเรียกร้อง  
ของผู้ว่าจ้าง จำนวนไม่เกิน.....บาท (.....) ในฐานะเป็นลูกหนี้ร่วม  
ในกรณีที่ผู้รับจ้างก่อให้เกิดความเสียหายใด ๆ หรือต้องชำระค่าปรับ หรือค่าใช้จ่ายใด ๆ หรือผู้รับจ้างมิได้ปฏิบัติ  
ตามภาระหน้าที่ใด ๆ ที่กำหนดในสัญญาดังกล่าวข้างต้น ทั้งนี้ โดยผู้ว่าจ้างไม่จำเป็นต้องเรียกร้องให้ผู้รับจ้าง  
ชำระหนี้ก่อน

๒. หนังสือค้ำประกันนี้มีผลใช้บังคับตั้งแต่ \*วันที่..... เดือน..... พ.ศ. .... ถึงวันที่.....  
เดือน..... พ.ศ. ....และข้าพเจ้าจะไม่เพิกถอนการค้ำประกันนี้ภายในระยะเวลาที่กำหนดไว้

๓. หากผู้ว่าจ้างได้ขยายระยะเวลาให้แก่ผู้รับจ้าง ให้ถือว่าข้าพเจ้ายินยอมในกรณีนั้น ๆ ด้วย  
โดยให้ขยายระยะเวลาการค้ำประกันนี้ออกไปตลอดระยะเวลาที่ผู้ว่าจ้างได้ขยายระยะเวลาให้แก่ผู้รับจ้าง  
ดังกล่าวข้างต้น

ข้าพเจ้าได้ลงนามและประทับตราไว้ต่อหน้าพยานเป็นสำคัญ

ลงชื่อ.....ผู้ค้ำประกัน

(.....)

ตำแหน่ง.....

ลงชื่อ.....พยาน

(.....)

ลงชื่อ.....พยาน

(.....)

\* หมายเหตุ : กรณีที่หน่วยงานของรัฐได้รับการอนุมัติยกเว้นหรือผ่อนผันจากคณะกรรมการวินิจฉัยปัญหา  
การจัดซื้อจัดจ้างและการบริหารพัสดุภาครัฐให้สัญญาจ้างมีผลใช้บังคับย้อนหลังไปจนถึงวันที่เริ่มต้น  
ปีงบประมาณ หรือวันที่มีการจ้างจริง ให้หน่วยงานของรัฐระบุวันที่หนังสือค้ำประกันเริ่มมีผล  
ใช้บังคับให้มีผลไปถึงวันดังกล่าว

## บทนิยาม

“ผู้มีผลประโยชน์ร่วมกัน” หมายความว่า บุคคลธรรมดาหรือนิติบุคคลที่เข้าเสนาอราคา หรือเข้ายื่นข้อเสนอในการจัดซื้อจัดจ้างต่อหน่วยงานของรัฐใด เป็นผู้มีส่วนได้เสียไม่ว่าโดยทางตรงหรือทางอ้อมในกิจการของบุคคลธรรมดาหรือนิติบุคคลอื่นที่เข้าเสนาอราคาหรือเข้ายื่นข้อเสนอต่อหน่วยงานของรัฐนั้นในคราวเดียวกัน การมีส่วนได้เสียไม่ว่าโดยทางตรงหรือทางอ้อมของบุคคลธรรมดาหรือนิติบุคคลดังกล่าวข้างต้นได้แก่ การที่บุคคลธรรมดาหรือนิติบุคคลดังกล่าวมีความสัมพันธ์กันในลักษณะ ดังต่อไปนี้

(๑) มีความสัมพันธ์กันในเชิงบริหาร โดยผู้จัดการ หุ่นส่วนผู้จัดการ กรรมการผู้จัดการ ผู้บริหาร หรือผู้มีอำนาจในการดำเนินงานในกิจการของบุคคลธรรมดาหรือของนิติบุคคลรายหนึ่ง มีอำนาจหรือสามารถใช้อำนาจในการบริหารจัดการกิจการของบุคคลธรรมดา หรือของนิติบุคคลอีกรายหนึ่ง หรือหลายรายที่เข้าเสนาอราคาหรือเข้ายื่นข้อเสนอต่อหน่วยงานของรัฐนั้นในคราวเดียวกัน

(๒) มีความสัมพันธ์กันในเชิงทุน โดยผู้เป็นหุ้นส่วนในห้างหุ้นส่วนสามัญ หรือผู้เป็นหุ้นส่วนไม่จำกัดความรับผิดชอบในห้างหุ้นส่วนจำกัด หรือผู้ถือหุ้นรายใหญ่ในบริษัทจำกัดหรือบริษัทมหาชนจำกัด เป็นหุ้นส่วนในห้างหุ้นส่วนสามัญหรือห้างหุ้นส่วนจำกัด หรือเป็นผู้ถือหุ้นรายใหญ่ในบริษัทจำกัด หรือบริษัทมหาชนจำกัด อีกรายหนึ่งหรือหลายราย ที่เข้าเสนาอราคาหรือเข้ายื่นข้อเสนอต่อหน่วยงานของรัฐนั้นในคราวเดียวกัน

คำว่า “ผู้ถือหุ้นรายใหญ่” หมายความว่า ผู้ถือหุ้นซึ่งถือหุ้นเกินกว่าร้อยละยี่สิบห้าในกิจการนั้น หรือในอัตราอื่นตามที่ผู้รักษาการตามระเบียบเห็นสมควรประกาศกำหนด สำหรับกิจการบางประเภทหรือบางขนาด

(๓) มีความสัมพันธ์กันในลักษณะไขว้กันระหว่าง (๑) และ (๒) โดยผู้จัดการ หุ่นส่วนผู้จัดการ กรรมการผู้จัดการ ผู้บริหาร หรือผู้มีอำนาจในการดำเนินงานในกิจการของบุคคลธรรมดา หรือของนิติบุคคลรายหนึ่ง เป็นหุ้นส่วนในห้างหุ้นส่วนสามัญหรือห้างหุ้นส่วนจำกัด หรือเป็นผู้ถือหุ้นรายใหญ่ ในบริษัทจำกัดหรือบริษัทมหาชนจำกัดอีกรายหนึ่งหรือหลายราย ที่เข้าเสนาอราคาหรือเข้ายื่นข้อเสนอต่อหน่วยงานของรัฐนั้นในคราวเดียวกัน หรือในนัยกลับกัน

การดำรงตำแหน่ง การเป็นหุ้นส่วน หรือการเข้าถือหุ้นดังกล่าวข้างต้นของคู่สมรสหรือบุตรที่ยังไม่บรรลุนิติภาวะของบุคคลใน (๑) (๒) หรือ (๓) ให้ถือว่าเป็นการดำรงตำแหน่ง การเป็นหุ้นส่วน หรือการถือหุ้นของบุคคลดังกล่าว

ในกรณีบุคคลใดใช้ชื่อบุคคลอื่นเป็นผู้จัดการ หุ่นส่วนผู้จัดการ กรรมการผู้จัดการ ผู้บริหาร ผู้เป็นหุ้นส่วน หรือผู้ถือหุ้นโดยที่ตนเองเป็นผู้ใช้อำนาจในการบริหารที่แท้จริง หรือเป็นหุ้นส่วน หรือผู้ถือหุ้นที่แท้จริงของห้างหุ้นส่วน หรือบริษัทจำกัด หรือบริษัทมหาชนจำกัด แล้วแต่กรณี และห้างหุ้นส่วน หรือบริษัทจำกัด หรือบริษัทมหาชนจำกัดที่เกี่ยวข้องได้เข้าเสนาอราคาหรือเข้ายื่นข้อเสนอต่อหน่วยงานของรัฐนั้นในคราวเดียวกัน ให้ถือว่าผู้ยื่นข้อเสนอที่มีความสัมพันธ์กันตาม (๑) (๒) หรือ (๓) แล้วแต่กรณี

## บทนิยาม

“การขัดขวางการแข่งขันอย่างเป็นธรรม” หมายความว่า การที่ผู้ยื่นข้อเสนอรายหนึ่งหรือหลายราย กระทบการอย่างใด ๆ อันเป็นการขัดขวาง หรือเป็นอุปสรรค หรือไม่เปิดโอกาสให้มีการแข่งขันอย่างเป็นธรรม ในการเสนอราคาหรือยื่นข้อเสนอต่อหน่วยงานของรัฐ ไม่ว่าจะกระทำโดยการสมยอมกัน หรือโดยการให้ ขอให้ หรือรับว่าจะให้ เรียก รับ หรือยอมจะรับเงิน หรือทรัพย์สิน หรือประโยชน์อื่นใด หรือใช้กำลัง ประทุษร้าย หรือข่มขู่ว่าจะใช้กำลังประทุษร้าย หรือแสดงเอกสารอันเป็นเท็จ หรือสื่อว่า กระทบการทุจริตอื่น ใดในการเสนอราคา ทั้งนี้ โดยมีวัตถุประสงค์ที่จะแสวงหาประโยชน์ในระหว่าง ผู้ยื่นข้อเสนอด้วยกัน หรือเพื่อให้ประโยชน์แก่ผู้ยื่นข้อเสนอรายหนึ่งรายใดเป็นผู้มีสิทธิทำสัญญา กับหน่วยงานของรัฐนั้น หรือเพื่อหลีกเลี่ยงการแข่งขันอย่างเป็นธรรม หรือเพื่อให้เกิดความได้เปรียบ หน่วยงานของรัฐโดยมิใช่เป็นไป ในทางการประกอบธุรกิจปกติ

บัญชีเอกสารส่วนที่ ๑

๑. ในกรณีผู้ยื่นข้อเสนอเป็นนิติบุคคล
- (ก) ห้างหุ้นส่วนสามัญหรือห้างหุ้นส่วนจำกัด
    - สำเนาหนังสือรับรองการจดทะเบียนนิติบุคคล  
ไฟล์ข้อมูล..... ขนาดไฟล์.....
    - บัญชีรายชื่อหุ้นส่วนผู้จัดการ  
ไฟล์ข้อมูล..... ขนาดไฟล์.....
  - (ข) บริษัทจำกัดหรือบริษัทมหาชนจำกัด
    - สำเนาหนังสือรับรองการจดทะเบียนนิติบุคคล  
ไฟล์ข้อมูล..... ขนาดไฟล์.....
    - สำเนาหนังสือบริคณห์สนธิ  
ไฟล์ข้อมูล..... ขนาดไฟล์.....
    - บัญชีรายชื่อกรรมการผู้จัดการ  
ไฟล์ข้อมูล..... ขนาดไฟล์.....
    - บัญชีผู้ถือหุ้นรายใหญ่ (ถ้ามี)
      - ไม่มีผู้ถือหุ้นรายใหญ่
      - มีผู้ถือหุ้นรายใหญ่  
ไฟล์ข้อมูล..... ขนาดไฟล์.....
๒. ในกรณีผู้ยื่นข้อเสนอไม่เป็นนิติบุคคล
- (ก) บุคคลธรรมดา
    - สำเนาบัตรประจำตัวประชาชนของผู้ยื่น  
ไฟล์ข้อมูล..... ขนาดไฟล์.....
  - (ข) คณะบุคคล
    - สำเนาข้อตกลงที่แสดงถึงการเข้าเป็นหุ้นส่วน  
ไฟล์ข้อมูล..... ขนาดไฟล์.....
    - สำเนาบัตรประจำตัวประชาชนของผู้เป็นหุ้นส่วน  
ไฟล์ข้อมูล..... ขนาดไฟล์.....
๓. ในกรณีผู้ยื่นข้อเสนอเป็นผู้ยื่นข้อเสนอร่วมกันในฐานะเป็นผู้ร่วมค้า
- สำเนาสัญญาของการเข้าร่วมค้า  
ไฟล์ข้อมูล..... ขนาดไฟล์.....
  - (ก) ในกรณีผู้ร่วมค้าเป็นบุคคลธรรมดา
    - บุคคลสัญชาติไทย  
สำเนาบัตรประจำตัวประชาชน  
ไฟล์ข้อมูล..... ขนาดไฟล์.....
    - บุคคลที่มีเชื้อสัญชาติไทย  
สำเนาหนังสือเดินทาง  
ไฟล์ข้อมูล..... ขนาดไฟล์.....

- (ข) ในกรณีผู้ร่วมค้าเป็นนิติบุคคล
- ห้างหุ้นส่วนสามัญหรือห้างหุ้นส่วนจำกัด  
สำเนาหนังสือรับรองการจดทะเบียนนิติบุคคล  
ไฟล์ข้อมูล..... ขนาดไฟล์.....
  - บัญชีรายชื่อหุ้นส่วนผู้จัดการ  
ไฟล์ข้อมูล..... ขนาดไฟล์.....
  - บริษัทจำกัดหรือบริษัทมหาชนจำกัด  
สำเนาหนังสือรับรองการจดทะเบียนนิติบุคคล  
ไฟล์ข้อมูล..... ขนาดไฟล์.....
  - สำนักงานสืบค้นคดี  
ไฟล์ข้อมูล..... ขนาดไฟล์.....
  - บัญชีรายชื่อกรรมการผู้จัดการ  
ไฟล์ข้อมูล..... ขนาดไฟล์.....
  - บัญชีผู้ถือหุ้นรายใหญ่ (ถ้ามี)
    - ไม่มีผู้ถือหุ้นรายใหญ่
    - มีผู้ถือหุ้นรายใหญ่  
ไฟล์ข้อมูล..... ขนาดไฟล์.....

๔. แบบตรวจสอบข้อมูลของผู้ประกอบการที่จะเข้าร่วมการเสนอราคาในโครงการที่มีวงเงินจัดซื้อจัดจ้างตั้งแต่ ๓๐๐ ล้านบาทขึ้นไป

ไฟล์ข้อมูล..... ขนาดไฟล์.....

๕. แบบข้อตกลงคุณธรรม (Integrity Pact) ความร่วมมือป้องกันการทุจริตในการจัดซื้อจัดจ้างภาครัฐ (สำหรับส่วนราชการ/รัฐวิสาหกิจ/องค์การมหาชน/หน่วยงานของรัฐและภาคเอกชน) กรณีโครงการจัดซื้อจัดจ้างที่มีวงเงินตั้งแต่ ๑,๐๐๐ ล้านบาทขึ้นไป

๖. อื่น ๆ (ถ้ามี)

- .....  
ไฟล์ข้อมูล..... ขนาดไฟล์.....
- .....  
ไฟล์ข้อมูล..... ขนาดไฟล์.....
- .....  
ไฟล์ข้อมูล..... ขนาดไฟล์.....

ข้าพเจ้าขอรับรองว่า เอกสารหลักฐานที่ข้าพเจ้ายื่นพร้อมการเสนอราคาทางระบบจัดซื้อจัดจ้างภาครัฐด้วยอิเล็กทรอนิกส์ในการคัดเลือกครั้งนี้ถูกต้องและเป็นความจริงทุกประการ

ลงชื่อ.....ผู้ยื่นข้อเสนอ  
(.....)

## บัญชีเอกสารส่วนที่ ๒

- ๑. แฉีตตาล็อกและหรือแบบรูปรายการละเอียดคุณลักษณะเฉพาะ  
ไฟล์ข้อมูล..... ขนาดไฟล์.....
- ๒. สำเนาใบขึ้นทะเบียนผู้ประกอบการวิสาหกิจขนาดกลางและขนาดย่อม (SMEs) (ถ้ามี)  
ไฟล์ข้อมูล..... ขนาดไฟล์.....
- ๓. สรุปรายละเอียดประกอบการอธิบายเอกสารตามที่หน่วยงานของรัฐกำหนดให้จัดส่งภายหลังจากวันเสนอราคา เพื่อใช้ในประกอบการพิจารณา (ถ้ามี) ดังนี้
  - ๓.๑ .....  
ไฟล์ข้อมูล..... ขนาดไฟล์.....
  - ๓.๒ .....  
ไฟล์ข้อมูล..... ขนาดไฟล์.....
- ๔. อื่นๆ (ถ้ามี)
  - ๔.๑.....  
ไฟล์ข้อมูล..... ขนาดไฟล์.....
  - ๔.๒.....  
ไฟล์ข้อมูล..... ขนาดไฟล์.....
  - ๔.๓.....  
ไฟล์ข้อมูล..... ขนาดไฟล์.....

ข้าพเจ้าขอรับรองว่าเอกสารหลักฐานที่ข้าพเจ้าได้ยื่นมาพร้อมการเสนอราคาทางระบบจัดซื้อจัดจ้างภาครัฐด้วยอิเล็กทรอนิกส์ในการคัดเลือกครั้งนี้ถูกต้องและเป็นความจริงทุกประการ

ลงชื่อ.....ผู้ยื่นข้อเสนอ  
(.....)

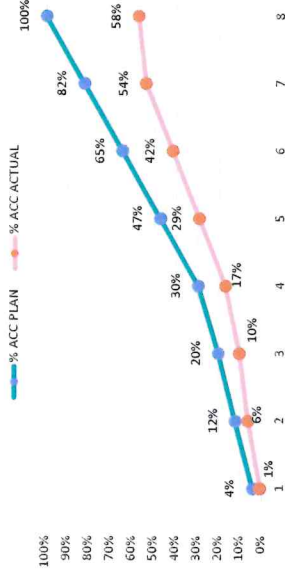
ตัวอย่างการคำนวณและการประเมินการดำเนินการตามแผนการทำงาน

ที่	รายการ งานหรือโครงสร้างเดิม	รายการ หน่วย	ปริมาณงาน	ราคาต่อหน่วย	เงินเงิน	%
1	a1	ลบ.ม.	100	5,000	500,000	16%
	a2	ลบ.ม.	120	2,000	240,000	8%
2	b1	ตร.ม.	400	2,000	800,000	26%
	b2	ตร.ม.	300	5,000	1,500,000	49%
			รวม		3,040,000	100%

$$\frac{125,000}{3,040,000} \times 100 = 4.1\%$$

$$\frac{(500,000 \times 25)}{100} = 125,000$$

	1	2	3	4	5	6	7	8
ตค								
พย								
ธค								
มค								
กพ								
มีค								
เมย								
พค								
Money	125,000	245,000	245,000	285,000	535,000	535,000	535,000	535,000
AccMoney	125,000	370,000	615,000	900,000	1,435,000	1,970,000	2,505,000	3,040,000
% PLAN	4%	8%	8%	9%	18%	18%	18%	18%
% ACC PLAN	4%	12%	20%	30%	47%	65%	82%	100%
% ACTUAL	1%	6%	4%	7%	12%	12%	12%	4%
% ACC ACTUAL	1%	6%	10%	17%	29%	42%	54%	58%
% ACC DIFF	3%	6%	10%	13%	18%	23%	28%	42%
% PLAN/2	2%	4%	4%	5%	9%	9%	9%	9%
% PLAN/2 DIFF	1%	-2%	0%	-2%	-4%	-4%	-4%	5%



หมายเหตุ: 1) กรณีตัวอย่าง กำหนดระยะเวลาการก่อสร้างตามแผนดำเนินงานทั้งสิ้นสัญญา จำนวน 8 เดือน

2) หมายถึง ระยะเวลาการก่อสร้างตามแผนดำเนินงานของแต่ละรายการก่อสร้าง เช่น งานหรือโครงสร้างเดิม กำหนดระยะเวลาการก่อสร้างจำนวน 4 เดือน (ไม่รวมระยะเวลาการก่อสร้างผิวทาง)

3) 25 หมายถึง ร้อยละของงานที่ได้รับจ้างต้องดำเนินการก่อสร้างตามแผนงานประจำเดือนของแต่ละรายการก่อสร้าง (แต่ละรายการก่อสร้าง รวมกัน 100 %)

4) Money มูลค่างานแต่ละรายการ ค่ารวมจากร้อยละตามแผนงานเทียบกับมูลค่างานของแต่ละรายการ

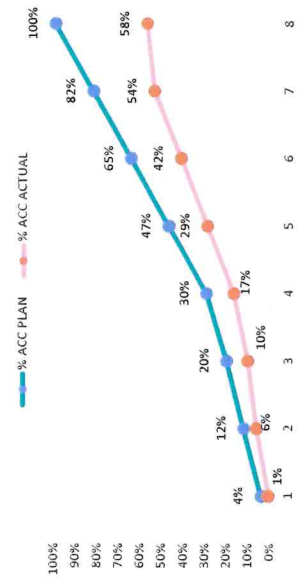
5) % PLAN ร้อยละของแผนดำเนินงานตามแผนดำเนินงาน เมื่อเทียบกับมูลค่าของงานทั้งหมดโครงการ

ตัวอย่างวิธีการจัดทำแผนการทำงาน

ที่	รายการ งานหรือโครงสร้างเดิม	หน่วย	ปริมาณงาน	ราคาต่อหน่วย	เป็นเงิน	%
1	a1	ลบ.ม.	100	5,000	500,000	16%
	a2	ลบ.ม.	120	2,000	240,000	8%
2	b1	ตร.ม.	400	2,000	800,000	26%
	b2	ตร.ม.	300	5,000	1,500,000	49%
	<b>รวม</b>				<b>3,040,000</b>	<b>100%</b>

	1	2	3	4	5	6	7	8
คค								
พย								
ธค								
มค								
กพ								
มีค								
เมย								
พค								

Money
AccMoney
% PLAN
% ACC PLAN
% ACTUAL
% ACC ACTUAL
% ACC DIFF
% PLAN/2
% PLAN/2 DIFF



- หมายเหตุ:
- กรณีตัวอย่าง กำหนดระยะเวลาการก่อสร้างตามแผนดำเนินงานทั้งสัญญา จำนวน 8 เดือน
  - หมายถึง ระยะเวลาก่อสร้างตามแผนดำเนินงานของแต่ละรายการก่อสร้าง เช่น 1. งานรื้อโครงสร้างเดิม กำหนดระยะเวลาก่อสร้าง จำนวน 4 เดือน 2. งานก่อสร้างผิวทาง กำหนดระยะเวลาก่อสร้าง 5 เดือน
  - ร้อยละของงานที่ได้รับจ้างต้องดำเนินการก่อสร้างตามแผนงานประจําเดือนของแต่ละรายการก่อสร้าง ซึ่งแต่ละรายการก่อสร้าง คิดเป็นร้อยละ 100 ตามตัวอย่าง งานรื้อโครงสร้างเดิม ถือเป็นร้อยละ 100 ของรายการนี้
  - มูลค่างานแต่ละรายการ คำนวณจากร้อยละตามแผนงานเทียบกับมูลค่างานของแต่ละรายการ
  - ร้อยละของแผนดำเนินงานตามแผนดำเนินงาน เมื่อเทียบกับมูลค่าของงานทั้งโครงการ

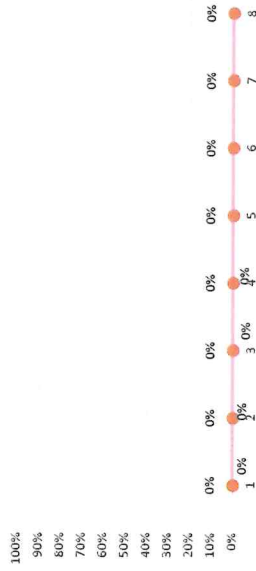
ตัวอย่างแบบการจัดทำแผนการทำงาน

1	2	3	4	5	6	7	8
เดือน...	เดือน...	เดือน...	เดือน...	เดือน...	เดือน...	เดือน...	เดือน...

ที่	รายการ	หน่วย	ปริมาณงาน	ราคาต่อหน่วย	เป็นเงิน	%
1	งานหรือโครงสร้างเดิม					
	รายการ....	ลบ.ม.				
	รายการ....	ลบ.ม.				
2	งานผิวทาง					
	รายการ....	ตร.ม.				
	รายการ....	ตร.ม.				
	รวม				-	0%

Money							
AccMoney							
% PLAN							
% ACC PLAN							
% ACTUAL							
% ACC ACTUAL							
% ACC DIFF							
% PLAN/2							
% PLAN/2 DIFF							

■ % ACC PLAN ● % ACC ACTUAL



หมายเหตุ: 1) กรณีตัวอย่าง กำหนดระยะเวลาการก่อสร้างตามแผนดำเนินงานทั้งสัญญา จำนวน 8 เดือน

2) หมายถึง ระยะเวลาการก่อสร้างตามแผนดำเนินงานของแต่ละรายการก่อสร้าง เช่น งานหรือโครงสร้างเดิม กำหนดระยะเวลาการก่อสร้าง จำนวน 4 เดือน (ไม่รวมระยะเวลาการก่อสร้างผิวทาง)

3) 25 หมายถึง ร้อยละของงานที่ได้รับจ้างต้องดำเนินการก่อสร้างตามแผนงานประจำเดือนของแต่ละรายการก่อสร้าง ซึ่งแต่ละรายการก่อสร้าง คิดเป็น 100 %

4) Money มูลค่างานแต่ละรายการ ค่ารวมจากร้อยละตามแผนงานเทียบกับมูลค่างานของแต่ละรายการ

5) % PLAN ร้อยละของแผนดำเนินงาน จำนวน ค่ารวมจากมูลค่าของงานตามแผนดำเนินการ เมื่อเทียบกับมูลค่าของงานทั้งโครงการ

ตารางการจัดทำแผนการใช้วัสดุที่ผลิตในประเทศ  
โครงการ.....

รายการวัสดุหรือครุภัณฑ์ที่ใช้ในโครงการ  
แผนการใช้วัสดุที่ผลิตภายในประเทศ

ลำดับ	รายการ	หน่วย	ปริมาณ	ราคาต่อหน่วย (บาท)	เป็นเงิน (รวม)	วัสดุ ในประเทศ	วัสดุ ต่างประเทศ
๑							
๒							
๓							
๔							
๕							
รวม							
อัตรา (ร้อยละ)							

ลงชื่อ.....(คู่สัญญาฝ่ายผู้รับจ้าง)  
( )