



(ร่าง) เอกสารประกวดราคาจ้างด้วยวิธีประกวดราคาอิเล็กทรอนิกส์ (e-bidding)

เลขที่

ประกวดราคาจ้างบริการบำรุงรักษาและซ่อมแซมแก้ไขคอมพิวเตอร์ (ระบบบริหารกองทุนวิจัยและพัฒนา

สำนักงาน กสทช.) ปี ๒๕๖๘ ด้วยวิธีประกวดราคาอิเล็กทรอนิกส์ (e-bidding)

ตามประกาศ สำนักงานคณะกรรมการกิจการกระจายเสียง กิจการโทรทัศน์ และกิจการโทรคมนาคมแห่งชาติ

ลงวันที่

ตุลาคม ๒๕๖๗

สำนักงานคณะกรรมการกิจการกระจายเสียง กิจการโทรทัศน์ และกิจการโทรคมนาคมแห่งชาติ ซึ่งต่อไปนี้เรียกว่า "สำนักงาน กสทช." มีความประสงค์จะประกวดราคาจ้างบริการบำรุงรักษาและซ่อมแซมแก้ไขคอมพิวเตอร์ (ระบบบริหารกองทุนวิจัยและพัฒนา สำนักงาน กสทช.) ปี ๒๕๖๘ ด้วยวิธีประกวดราคาอิเล็กทรอนิกส์ (e-bidding) โดยมีข้อแนะนำและข้อกำหนดดังต่อไปนี้

๑. เอกสารแนบท้ายเอกสารประกวดราคาอิเล็กทรอนิกส์

- ๑.๑ ร่างรายละเอียดขอบเขตของงานทั้งโครงการ (Terms of Reference : TOR)
- ๑.๒ แบบใบเสนอราคาที่กำหนดไว้ในระบบจัดซื้อจัดจ้างภาครัฐด้วยอิเล็กทรอนิกส์
- ๑.๓ แบบสัญญาจ้างบริการบำรุงรักษาและซ่อมแซมแก้ไขคอมพิวเตอร์
- ๑.๔ แบบหนังสือค้ำประกัน
หลักประกันสัญญา
- ๑.๕ บทนิยาม
 - (๑) ผู้ที่มีผลประโยชน์ร่วมกัน
 - (๒) การขัดขวางการแข่งขันอย่างเป็นธรรม
- ๑.๖ แบบบัญชีเอกสารที่กำหนดไว้ในระบบจัดซื้อจัดจ้างภาครัฐด้วยอิเล็กทรอนิกส์
 - (๑) บัญชีเอกสารส่วนที่ ๑
 - (๒) บัญชีเอกสารส่วนที่ ๒
- ๑.๗ แผนการใช้พัสดุที่ผลิตภายในประเทศ
- ๑.๘ แผนการทำงาน

๒. คุณสมบัติของผู้ยื่นข้อเสนอ

- ๒.๑ มีความสามารถตามกฎหมาย
- ๒.๒ ไม่เป็นบุคคลล้มละลาย
- ๒.๓ ไม่อยู่ระหว่างเลิกกิจการ

๒.๔ ไม่เป็น ...

๒.๔ ไม่เป็นบุคคลซึ่งอยู่ระหว่างถูกระงับการยื่นข้อเสนอหรือทำสัญญากับหน่วยงานของรัฐไว้ชั่วคราว เนื่องจากเป็นผู้ที่ไม่ผ่านเกณฑ์การประเมินผลการปฏิบัติงานของผู้ประกอบการตามระเบียบที่รัฐมนตรีว่าการกระทรวงการคลังกำหนดตามที่ประกาศเผยแพร่ในระบบเครือข่ายสารสนเทศของกรมบัญชีกลาง

๒.๕ ไม่เป็นบุคคลซึ่งถูกระบุชื่อไว้ในบัญชีรายชื่อผู้ทำงานและได้แจ้งเวียนชื่อให้เป็นผู้ทำงานของหน่วยงานของรัฐในระบบเครือข่ายสารสนเทศของกรมบัญชีกลาง ซึ่งรวมถึงนิติบุคคลที่ผู้ทำงานเป็นหุ้นส่วนผู้จัดการ กรรมการผู้จัดการ ผู้บริหาร ผู้มีอำนาจในการดำเนินงานในกิจการของนิติบุคคลนั้นด้วย

๒.๖ มีคุณสมบัติและไม่มีลักษณะต้องห้ามตามที่คณะกรรมการนโยบายการจัดซื้อจัดจ้างและการบริหารพัสดุภาครัฐกำหนดในราชกิจจานุเบกษา

๒.๗ เป็นบุคคลธรรมดาหรือนิติบุคคลผู้มีอาชีพรับจ้างงานที่ประกวดราคาอิเล็กทรอนิกส์ดังกล่าว

๒.๘ ไม่เป็นผู้มีผลประโยชน์ร่วมกันกับผู้ยื่นข้อเสนอรายอื่นที่เข้ายื่นข้อเสนอให้แก่ สำนักงาน กสทช. ณ วันประกาศประกวดราคาอิเล็กทรอนิกส์ หรือไม่เป็นผู้กระทำการอันเป็นการขัดขวางการแข่งขันอย่างเป็นธรรมในการประกวดราคาอิเล็กทรอนิกส์ครั้งนี้

๒.๙ ไม่เป็นผู้ได้รับเอกสิทธิ์หรือความคุ้มกัน ซึ่งอาจปฏิเสธไม่ยอมขึ้นศาลไทย เว้นแต่รัฐบาลของผู้ยื่นข้อเสนอได้มีคำสั่งให้สละเอกสิทธิ์และความคุ้มกันเช่นนั้น

๒.๑๐ ผู้ยื่นข้อเสนอต้องลงทะเบียนที่มีข้อมูลถูกต้องครบถ้วนในระบบจัดซื้อจัดจ้างภาครัฐด้วยอิเล็กทรอนิกส์ (Electronic Government Procurement : e-GP) ของกรมบัญชีกลาง

๒.๑๑ ผู้ยื่นข้อเสนอต้องมีมูลค่าสุทธิของกิจการ ดังนี้

(๑) กรณีผู้ยื่นข้อเสนอเป็นนิติบุคคลที่จัดตั้งขึ้นตามกฎหมายไทยซึ่งได้จดทะเบียนเกินกว่า ๑ ปี ต้องมีมูลค่าสุทธิของกิจการ จากผลต่างระหว่างสินทรัพย์สุทธิหักด้วยหนี้สินสุทธิ ที่ปรากฏในงบแสดงฐานะการเงินที่มีการตรวจรับรองแล้ว ซึ่งจะต้องแสดงค่าเป็นบวก ๑ ปีสุดท้ายก่อนวันยื่นข้อเสนอ

(๒) กรณีผู้ยื่นข้อเสนอเป็นนิติบุคคลที่จัดตั้งขึ้นตามกฎหมายไทย ซึ่งยังไม่มีงบแสดงฐานะการเงินกับกรมพัฒนาธุรกิจการค้า ให้พิจารณาการกำหนดมูลค่าของทุนจดทะเบียน โดยผู้ยื่นข้อเสนอจะต้องมีทุนจดทะเบียนที่เรียกชำระมูลค่าหุ้นแล้ว ณ วันที่ยื่นข้อเสนอ ไม่น้อยกว่า ๑,๐๐๐,๐๐๐.๐๐ บาท (หนึ่งล้านบาทถ้วน)

(๓) สำหรับการจัดซื้อจัดจ้างครั้งหนึ่งที่มีวงเงินเกิน ๕๐๐,๐๐๐.๐๐ บาทขึ้นไป กรณีผู้ยื่นข้อเสนอเป็นบุคคลธรรมดา โดยพิจารณาจากหนังสือรับรองบัญชีเงินฝากไม่เกิน ๙๐ วันก่อนวันยื่นข้อเสนอโดยต้องมีเงินฝากคงเหลือในบัญชีธนาคารเป็นมูลค่า ๓๓๐,๑๕๐.๐๐ บาท (สามแสนสามหมื่นหนึ่งร้อยห้าสิบบาทถ้วน) คิดเป็น ๑ ใน ๔ ของมูลค่างบประมาณของโครงการหรือรายการที่ยื่นข้อเสนอในแต่ละครั้ง และหากเป็นผู้ชนะการจัดซื้อจัดจ้างหรือเป็นผู้ได้รับการคัดเลือกจะต้องแสดงหนังสือรับรองบัญชีเงินฝากที่มีมูลค่าดังกล่าวอีกครั้งหนึ่งในวันลงนามในสัญญา

(๔) กรณีที่ผู้ยื่นข้อเสนอไม่มีมูลค่าสุทธิของกิจการหรือทุนจดทะเบียน หรือมีแต่ไม่เพียงพอที่จะเข้ายื่นข้อเสนอ ผู้ยื่นข้อเสนอสามารถขอวงเงินสินเชื่อ โดยต้องมียกเงินสินเชื่อ ไม่น้อยกว่า ๓๓๐,๑๕๐.๐๐ บาท (สามแสนสามหมื่นหนึ่งร้อยห้าสิบบาทถ้วน) คิดเป็น ๑ ใน ๔ ของมูลค่างบประมาณ ของโครงการหรือรายการที่ยื่นข้อเสนอในแต่ละครั้ง (สินเชื่อที่ธนาคารภายในประเทศหรือบริษัทเงินทุนหรือบริษัทเงิน ทุนหลักทรัพย์ที่ได้รับอนุญาตให้ประกอบกิจการเงินทุนเพื่อการพาณิชย์และประกอบธุรกิจค้าประกันตามประกาศ ของธนาคารแห่งประเทศไทย ตามรายชื่อบริษัทเงินทุนที่ธนาคารแห่งประเทศไทยแจ้งเวียนให้ทราบ โดยพิจารณา จากยอดเงินรวมของวงเงินสินเชื่อที่สำนักงานใหญ่รับรองหรือที่สำนักงานสาขารับรอง (กรณีได้รับมอบอำนาจ จากสำนักงานใหญ่) ซึ่งออกให้แก่ผู้ยื่นข้อเสนอ นับถึงวันยื่นข้อเสนอไม่เกิน ๙๐ วัน)

(๕) กรณีตาม (๑) - (๔) ยกเว้นสำหรับกรณีดังต่อไปนี้

(๕.๑) กรณีที่ผู้ยื่นข้อเสนอเป็นหน่วยงานของรัฐ

(๕.๒) นิติบุคคลที่จัดตั้งขึ้นตามกฎหมายไทยที่อยู่ระหว่างการฟื้นฟูกิจการ ตามพระราชบัญญัติล้มละลาย (ฉบับที่ ๑๐) พ.ศ. ๒๕๖๑

๒.๑๒ ผู้ยื่นข้อเสนอที่ยื่นข้อเสนอในรูปแบบของ "กิจการร่วมค้า" ต้องมีคุณสมบัติดังนี้

กรณีที่ข้อตกลงระหว่างผู้เข้าร่วมค้ากำหนดให้ผู้เข้าร่วมค้ารายใดรายหนึ่งเป็นผู้เข้าร่วม ค้าหลัก ข้อตกลงระหว่างผู้เข้าร่วมค้าจะต้องมีการกำหนดสัดส่วนหน้าที่ และความรับผิดชอบในปริมาณงาน สิ่งของหรือมูลค่าตามสัญญาของผู้เข้าร่วมค้าหลักมากกว่าผู้เข้าร่วมค้ารายอื่นทุกราย

กรณีที่ข้อตกลงระหว่างผู้เข้าร่วมค้ากำหนดให้ผู้เข้าร่วมค้ารายใดรายหนึ่งเป็นผู้เข้าร่วม ค้าหลัก กิจการร่วมค่านั้นต้องใช้ผลงานของผู้เข้าร่วมค้าหลักรายเดียวเป็นผลงานของกิจการร่วมค้าที่ยื่นข้อเสนอ

สำหรับข้อตกลงระหว่างผู้เข้าร่วมค้าที่ไม่ได้กำหนดให้ผู้เข้าร่วมค้ารายใดเป็นผู้เข้าร่วม ค้าหลัก ผู้เข้าร่วมค้าทุกรายจะต้องมีคุณสมบัติครบถ้วนตามเงื่อนไขที่กำหนดไว้ในเอกสารเชิญชวน

กรณีที่ข้อตกลงระหว่างผู้เข้าร่วมค้ากำหนดให้มีการมอบหมายผู้เข้าร่วมค้ารายใดรายหนึ่ง เป็นผู้ยื่นข้อเสนอ ในนามกิจการร่วมค้า การยื่นข้อเสนอดังกล่าวไม่ต้องมีหนังสือมอบอำนาจ

สำหรับข้อตกลงระหว่างผู้เข้าร่วมค้าที่ไม่ได้กำหนดให้ผู้เข้าร่วมค้ารายใดเป็นผู้ยื่นข้อเสนอ ผู้เข้าร่วมค้าทุกรายจะต้องลงลายมือชื่อในหนังสือมอบอำนาจให้ผู้เข้าร่วมค้ารายใดรายหนึ่งเป็นผู้ยื่นข้อเสนอ ในนามกิจการร่วมค้า

ทั้งนี้ กิจการร่วมค้า หมายถึง “กิจการที่มีข้อตกลงระหว่างผู้เข้าร่วมค้าเป็นลายลักษณ์ อักษรว่าจะดำเนินการร่วมกันเป็นทางการค้าหรือหากำไรระหว่างบริษัทกับบริษัท บริษัทกับห้างหุ้นส่วนนิติบุคคล ห้างหุ้นส่วนนิติบุคคลกับห้างหุ้นส่วนนิติบุคคล หรือระหว่างบริษัทและ/หรือห้างหุ้นส่วนนิติบุคคลกับบุคคลธรรมดา คณะบุคคลที่มีไซนิติบุคคล ห้างหุ้นส่วนสามัญ นิติบุคคลอื่น หรือนิติบุคคลที่ตั้งขึ้นตามกฎหมายของต่างประเทศ โดยข้อตกลงนั้นอาจกำหนดให้มีผู้เข้าร่วมค้าหลักก็ได้”

๒.๑๓ ผู้ยื่นข้อเสนอต้องแสดงหนังสือรับรองจากเจ้าของว่าสามารถให้บริการบำรุงรักษา และซ่อมแซมแก้ไขคอมพิวเตอร์ ผลิตภัณฑ์หรือระบบตัวนี้ได้ โดยต้องได้รับการรับรองหรือแต่งตั้งจากผู้ผลิตหรือสาขาของผู้ผลิตว่ามีขีดความสามารถในการให้บริการบำรุงรักษา ตามที่กำหนดไว้ในข้อ ๑.๑ (ร่างรายละเอียดขอบเขตของงานทั้งโครงการ (Terms of Reference : TOR) ข้อ ๔.๒.๑)

๒.๑๔ ผู้ยื่นข้อเสนอต้องมีผลงานการให้บริการบำรุงรักษาระบบงานคอมพิวเตอร์ ในวงเงินไม่น้อยกว่า ๖๖๐,๓๐๐.๐๐ บาท (หกแสนหกหมื่นสามร้อยบาทถ้วน) ภายในสัญญาเดียวที่ดำเนินการเสร็จสิ้นแล้ว และเป็นคู่สัญญาโดยตรงกับหน่วยงานของรัฐ หรือหน่วยงานเอกชน ที่สำนักงาน กสทช. เชื่อถือ โดยมีหนังสือรับรองผลงานหรือสำเนาสัญญาที่มีหลักฐานการชำระภาษีแล้ว จากหน่วยงานมาแสดงในวันยื่นข้อเสนอด้วย

๓. หลักฐานการยื่นข้อเสนอ

ผู้ยื่นข้อเสนอจะต้องเสนอเอกสารหลักฐานยื่นมาพร้อมกับการเสนอราคาทางระบบจัดซื้อจัดจ้างภาครัฐด้วยอิเล็กทรอนิกส์ โดยแยกเป็น ๒ ส่วน คือ

๓.๑ ส่วนที่ ๑ อย่างน้อยต้องมีเอกสารดังต่อไปนี้

- (๑) ในกรณีผู้ยื่นข้อเสนอเป็นนิติบุคคล
 - (ก) ห้างหุ้นส่วนสามัญหรือห้างหุ้นส่วนจำกัด ให้ยื่นสำเนาหนังสือรับรองการจดทะเบียนนิติบุคคล บัญชีรายชื่อหุ้นส่วนผู้จัดการ ผู้มีอำนาจควบคุม (ถ้ามี)
 - (ข) บริษัทจำกัดหรือบริษัทมหาชนจำกัด ยื่นสำเนาหนังสือรับรองการจดทะเบียนนิติบุคคล หนังสือบริคณห์สนธิ บัญชีรายชื่อกรรมการผู้จัดการ ผู้มีอำนาจควบคุม (ถ้ามี) และบัญชีผู้ถือหุ้นรายใหญ่ (ถ้ามี)
 - (๒) ในกรณีผู้ยื่นข้อเสนอเป็นบุคคลธรรมดาหรือคณะบุคคลที่มีใช้นิติบุคคล ให้ยื่นสำเนาบัตรประจำตัวประชาชนของผู้ยื่น ข้อเสนอข้อตกลงที่แสดงถึงการเข้าเป็นหุ้นส่วน (ถ้ามี) สำเนาบัตรประจำตัวประชาชนของผู้เป็นหุ้นส่วน หรือสำเนาหนังสือเดินทางของผู้เป็นหุ้นส่วนที่ได้ถือสัญชาติไทย
 - (๓) ในกรณีผู้ยื่นข้อเสนอเป็นผู้ยื่นข้อเสนอร่วมกันในฐานะเป็นผู้ร่วมค้า ให้ยื่นสำเนาสัญญาของการเข้าร่วมค้า และเอกสารตามที่ระบุไว้ใน (๑) หรือ (๒) ของผู้ร่วมค้า แล้วแต่กรณี
 - (๔) ผู้ยื่นข้อเสนอต้องแสดงหลักฐานเกี่ยวกับมูลค่าสุทธิของกิจการ ดังนี้
 - (๔.๑) ในกรณีผู้ยื่นข้อเสนอเป็นนิติบุคคล ให้ยื่นงบแสดงฐานะการเงินที่มีการรับรองแล้วของ ๑ ปีสุดท้ายก่อนวันยื่นข้อเสนอ โดยให้ยื่นขณะเข้าเสนอราคา
 - (๔.๒) ในกรณีผู้ยื่นข้อเสนอเป็นบุคคลธรรมดา ให้ยื่นหนังสือรับรองบัญชีเงินฝากไม่เกิน ๙๐ วัน นับถึงวันยื่นข้อเสนอโดยให้ยื่นขณะเข้าเสนอราคา และจะต้องแสดงหนังสือรับรองบัญชีเงินฝากที่มีมูลค่าดังกล่าวอีกครั้งหนึ่งในวันลงนามในสัญญา
 - (๔.๓) กรณีที่ผู้ยื่นข้อเสนอไม่มีมูลค่าสุทธิของกิจการและทุนจดทะเบียน หรือมีแต่ไม่เพียงพอที่จะเข้ายื่นข้อเสนอ ให้ยื่นสำเนาหนังสือรับรองวงเงินสินเชื่อ (สินเชื่อที่ธนาคารภายในประเทศ หรือบริษัทเงินทุนหรือบริษัทเงินทุนหลักทรัพย์ที่ได้รับอนุญาตให้ประกอบกิจการเงินทุนเพื่อการพาณิชย์และประกอบธุรกิจค้าประกัน ตามประกาศของธนาคารแห่งประเทศไทย ตามรายชื่อบริษัทเงินทุนที่ธนาคารแห่งประเทศไทย

แจ้งเวียนให้ทราบ โดยพิจารณาจากยอดเงินรวมของวงเงินสินเชื่อที่สำนักงานใหญ่รับรองหรือที่สำนักงานสาขารับรอง (กรณีได้รับมอบอำนาจจากสำนักงานใหญ่) ซึ่งออกให้แก่ผู้ยื่นข้อเสนอ นับถึงวันยื่นข้อเสนอไม่เกิน ๙๐ วัน)

(๕) สำเนาใบทะเบียนพาณิชย์ (ถ้ามี)

(๖) สำเนาใบทะเบียนภาษีมูลค่าเพิ่ม (ถ้ามี)

(๗) บัญชีเอกสารส่วนที่ ๑ ทั้งหมดที่ได้ยื่นพร้อมกับการเสนอราคาทางระบบจัดซื้อ

จัดจ้างภาครัฐด้วยอิเล็กทรอนิกส์ ตามแบบในข้อ ๑.๖ (๑) โดยไม่ต้องแนบในรูปแบบ PDF File (Portable Document Format)

ทั้งนี้ เมื่อผู้ยื่นข้อเสนอดำเนินการแนบไฟล์เอกสารตามบัญชีเอกสารส่วนที่ ๑ ครบถ้วน ถูกต้องแล้ว ระบบจัดซื้อจัดจ้างภาครัฐด้วยอิเล็กทรอนิกส์จะสร้างบัญชีเอกสารส่วนที่ ๑ ตามแบบ ในข้อ ๑.๖ (๑) ให้โดยผู้ยื่นข้อเสนอไม่ต้องแนบบัญชีเอกสารส่วนที่ ๑ ดังกล่าวในรูปแบบ PDF File (Portable Document Format)

๓.๒ ส่วนที่ ๒ อย่างน้อยต้องมีเอกสารดังต่อไปนี้

(๑) ในกรณีที่ผู้ยื่นข้อเสนอมอบอำนาจให้บุคคลอื่นกระทำการแทนให้แนบหนังสือมอบอำนาจซึ่งติดอากรแสตมป์ตามกฎหมาย โดยมีหลักฐานแสดงตัวตนของผู้มอบอำนาจและผู้รับมอบอำนาจ ทั้งนี้ หากผู้รับมอบอำนาจเป็นบุคคลธรรมดาต้องเป็นผู้ที่บรรลุนิติภาวะตามกฎหมายแล้วเท่านั้น

(๒) สำเนาหนังสือรับรองหรือแต่งตั้ง ตามที่กำหนดในข้อ ๒.๑๓ พร้อมทั้งรับรองสำเนาถูกต้อง

(๓) สำเนาหนังสือรับรองผลงานหรือสำเนาสัญญาประเภทเดียวกัน กับงานจ้างประกวดราคา ตามที่กำหนดในข้อ ๒.๑๔ พร้อมทั้งรับรองสำเนาถูกต้อง

(๔) เอกสารอื่นๆ ตามที่กำหนดในข้อ ๑.๑ (ร่างรายละเอียดขอบเขตของงาน ทั้งโครงการ (Terms of Reference : TOR)) (ถ้ามี)

(๕) สำเนาใบขึ้นทะเบียนผู้ประกอบการวิสาหกิจขนาดกลางและขนาดย่อม (SMEs) (ถ้ามี)

(๖) บัญชีเอกสารส่วนที่ ๒ ทั้งหมดที่ได้ยื่นพร้อมกับการเสนอราคาทางระบบจัดซื้อ จัดจ้างภาครัฐด้วยอิเล็กทรอนิกส์ ตามแบบในข้อ ๑.๖ (๒) โดยไม่ต้องแนบในรูปแบบ PDF File (Portable Document Format)

ทั้งนี้ เมื่อผู้ยื่นข้อเสนอดำเนินการแนบไฟล์เอกสารตามบัญชีเอกสารส่วนที่ ๒ ครบถ้วน ถูกต้องแล้ว ระบบจัดซื้อจัดจ้างภาครัฐด้วยอิเล็กทรอนิกส์จะสร้างบัญชีเอกสารส่วนที่ ๒ ตามแบบ ในข้อ ๑.๖ (๒) ให้โดยผู้ยื่นข้อเสนอไม่ต้องแนบบัญชีเอกสารส่วนที่ ๒ ดังกล่าวในรูปแบบ PDF File (Portable Document Format)

๔. การเสนอราคา

๔.๑ ผู้ยื่นข้อเสนอต้องยื่นข้อเสนอและเสนอราคาทางระบบจัดซื้อจัดจ้างภาครัฐด้วยอิเล็กทรอนิกส์ตามที่กำหนดไว้ในเอกสารประกวดราคาอิเล็กทรอนิกส์นี้ โดยไม่มีเงื่อนไขใดๆ ทั้งสิ้น และจะต้องกรอกข้อความให้ถูกต้องครบถ้วน พร้อมทั้งหลักฐานแสดงตัวตนและทำการยืนยันตัวตนของ ผู้ยื่นข้อเสนอโดยไม่ต้องแนบใบเสนอราคาในรูปแบบ PDF File (Portable Document Format)

๔.๒ ในการเสนอราคาให้เสนอราคาเป็นเงินบาทและเสนอราคาได้เพียงครั้งเดียวและราคาเดียวโดยเสนอราคารวม และหรือราคาต่อหน่วย และหรือต่อรายการ ตามเงื่อนไขที่ระบุไว้ท้ายใบเสนอราคาให้ถูกต้อง ทั้งนี้ ราคารวมที่เสนอจะต้องตรงกันทั้งตัวเลขและตัวหนังสือ ถ้าตัวเลขและตัวหนังสือไม่ตรงกัน ให้ถือตัวหนังสือเป็นสำคัญ โดยคิดราคารวมทั้งสิ้นซึ่งรวมค่าภาษีมูลค่าเพิ่ม ภาษีอากรอื่น และค่าใช้จ่ายอื่นๆ ทั้งปวงไว้แล้ว

ราคาที่เสนอจะต้องเสนอกำหนดยื่นราคาไม่น้อยกว่า ๙๐ วัน ตั้งแต่วันเสนอราคา โดยภายในกำหนดยื่นราคา ผู้ยื่นข้อเสนอต้องรับผิดชอบราคาที่ตนได้เสนอไว้และจะถอนการเสนอราคามีได้

๔.๓ ผู้ยื่นข้อเสนอจะต้องเสนอกำหนดเวลาดำเนินการตั้งแต่วันที่ ๑ มกราคม ๒๕๖๘ ถึงวันที่ ๓๑ ธันวาคม ๒๕๖๘ รวม ๑๒ เดือน ทั้งนี้ เงื่อนไขระยะเวลาดำเนินงานให้เป็นไปตามที่กำหนดในข้อ ๑.๑ ร่างรายละเอียดขอบเขตของงานทั้งโครงการ (Terms of Reference : TOR)

๔.๔ ก่อนเสนอราคา ผู้ยื่นข้อเสนอควรตรวจร่างสัญญา ร่างรายละเอียดขอบเขตของงานทั้งโครงการ (Terms of Reference : TOR) ให้ถี่ถ้วนและเข้าใจเอกสารประกวดราคาจ้างอิเล็กทรอนิกส์ทั้งหมด เสียก่อนที่จะตกลงยื่นข้อเสนอตามเงื่อนไข ในเอกสารประกวดราคาจ้างอิเล็กทรอนิกส์

๔.๕ ผู้ยื่นข้อเสนอจะต้องยื่นข้อเสนอและเสนอราคาทางระบบจัดซื้อจัดจ้างภาครัฐด้วยอิเล็กทรอนิกส์ในวันที่ ระหว่างเวลา น. ถึง น. และเวลาในการเสนอราคาให้ถือตามเวลาของระบบการจัดซื้อจัดจ้างภาครัฐด้วยอิเล็กทรอนิกส์เป็นเกณฑ์

เมื่อพ้นกำหนดเวลายื่นข้อเสนอและเสนอราคาแล้ว จะไม่รับเอกสารการยื่นข้อเสนอ และการเสนอราคาใดๆ โดยเด็ดขาด

๔.๖ ผู้ยื่นข้อเสนอต้องจัดทำเอกสารสำหรับใช้ในการเสนอราคาในรูปแบบไฟล์เอกสารประเภท PDF File (Portable Document Format) โดยผู้ยื่นข้อเสนอต้องเป็นผู้รับผิดชอบตรวจสอบความครบถ้วน ถูกต้อง และชัดเจนของเอกสาร PDF File ก่อนที่จะยืนยันการเสนอราคา แล้วจึงส่งข้อมูล (Upload) เพื่อเป็นการเสนอราคาข้อเสนอให้แก่สำนักงาน กสทช. ผ่านทางระบบจัดซื้อจัดจ้างภาครัฐด้วยอิเล็กทรอนิกส์

๔.๗ คณะกรรมการพิจารณาผลการประกวดราคาอิเล็กทรอนิกส์จะดำเนินการตรวจสอบคุณสมบัติของผู้ยื่นข้อเสนอแต่ละรายว่า เป็นผู้ยื่นข้อเสนอที่มีผลประโยชน์ร่วมกันกับผู้ยื่นเสนอรายอื่น ตามข้อ ๑.๕ (๑) หรือไม่ หากปรากฏว่าผู้ยื่นเสนอรายใดเป็นผู้ยื่นข้อเสนอที่มีผลประโยชน์ร่วมกันกับผู้ยื่นเสนอรายอื่น คณะกรรมการฯ จะตัดรายชื่อผู้ยื่นข้อเสนอที่มีผลประโยชน์ร่วมกันนั้นออกจากการเป็นผู้ยื่นข้อเสนอ

หากปรากฏต่อคณะกรรมการพิจารณาผลการประกวดราคาอิเล็กทรอนิกส์ว่า ก่อนหรือในขณะที่มีการพิจารณาข้อเสนอ มีผู้ยื่นเสนอรายใดกระทำการอันเป็นการขัดขวางการแข่งขันอย่างเป็นธรรมตามข้อ ๑.๕ (๒) และคณะกรรมการฯ เชื่อว่ามีการกระทำการอันเป็นการขัดขวางการแข่งขันอย่างเป็นธรรม

คณะกรรมการฯ จะตัดรายชื่อผู้ยื่นข้อเสนอรายนั้นออกจากการเป็นผู้ยื่นข้อเสนอ และสำนักงาน กสทช. จะพิจารณาลงโทษผู้ยื่นข้อเสนอดังกล่าวเป็นผู้ทำงาน เว้นแต่สำนักงาน กสทช. จะพิจารณาเห็นว่าผู้ยื่นข้อเสนอรายนั้น มิใช่เป็นผู้ริเริ่มให้มีการกระทำความผิดดังกล่าวและได้ให้ความร่วมมือเป็นประโยชน์ต่อการพิจารณาของสำนักงาน กสทช.

๔.๘ ผู้ยื่นข้อเสนอจะต้องปฏิบัติ ดังนี้

- (๑) ปฏิบัติตามเงื่อนไขที่ระบุไว้ในเอกสารประกวดราคาอิเล็กทรอนิกส์
- (๒) ราคาที่เสนอจะต้องเป็นราคาที่รวมภาษีมูลค่าเพิ่ม และภาษีอื่นๆ (ถ้ามี)

รวมค่าใช้จ่ายที่ส่งไปเรียบร้อยแล้ว

- (๓) ผู้ยื่นข้อเสนอจะต้องลงทะเบียนเพื่อเข้าสู่กระบวนการเสนอราคา

ตามวัน เวลา ที่กำหนด

- (๔) ผู้ยื่นข้อเสนอจะถอนการเสนอราคาที่เสนอแล้วไม่ได้
- (๕) ผู้ยื่นข้อเสนอต้องศึกษาและทำความเข้าใจในระบบและวิธีการเสนอราคา

ด้วยวิธีประกวดราคาอิเล็กทรอนิกส์ ของกรมบัญชีกลางที่แสดงไว้ในเว็บไซต์ www.gprocurement.go.th

๔.๙ คู่สัญญาต้องจัดทำแผนการทำงานมาให้ภายใน ๑๕ วัน นับถัดจากวันลงนามในสัญญา โดยจัดทำแผนการทำงานตามเอกสารแนบท้ายเอกสารประกวดราคาอิเล็กทรอนิกส์ เว้นแต่เป็นกรณีสัญญาที่มีวงเงินไม่เกิน ๕๐๐,๐๐๐ บาท ทั้งนี้ แผนการทำงานให้ถือเป็นเอกสารส่วนหนึ่งของสัญญา

๔.๑๐ ผู้ยื่นข้อเสนอที่เป็นผู้ชนะการเสนอราคาต้องจัดทำแผนการใช้พัสดุที่ผลิตในประเทศ โดยยื่นให้หน่วยงานของรัฐภายใน ๖๐ วัน นับถัดจากวันลงนามในสัญญา

๕. หลักเกณฑ์และสิทธิในการพิจารณา

๕.๑ ในการพิจารณาผลการยื่นข้อเสนอประกวดราคาอิเล็กทรอนิกส์ครั้งนี้ สำนักงาน กสทช. จะพิจารณาตัดสินโดยใช้หลักเกณฑ์ราคา

๕.๒ การพิจารณาผู้ชนะการยื่นข้อเสนอ

กรณีใช้หลักเกณฑ์ราคาในการพิจารณาผู้ชนะการยื่นข้อเสนอ สำนักงาน กสทช.

จะพิจารณาจากราคารวม

๕.๓ หากผู้ยื่นข้อเสนอรายใดมีคุณสมบัติไม่ถูกต้องตามข้อ ๒ หรือยื่นหลักฐานการยื่นข้อเสนอไม่ถูกต้อง หรือไม่ครบถ้วนตามข้อ ๓ หรือยื่นข้อเสนอไม่ถูกต้องตามข้อ ๔ คณะกรรมการพิจารณาผลการประกวดราคาอิเล็กทรอนิกส์จะไม่รับพิจารณาข้อเสนอของผู้ยื่นข้อเสนอรายนั้น เว้นแต่ ผู้ยื่นข้อเสนอรายใดเสนอเอกสารทางเทคนิคหรือรายละเอียดคุณลักษณะเฉพาะของพัสดุที่จะจ้างไม่ครบถ้วน หรือเสนอรายละเอียดแตกต่างไปจากเงื่อนไขที่สำนักงาน กสทช. กำหนดไว้ในประกาศและเอกสารประกวดราคาอิเล็กทรอนิกส์ ในส่วนที่มีใช้สาระสำคัญและความแตกต่างนั้นไม่มีผลทำให้เกิดการได้เปรียบเสียเปรียบต่อ ผู้ยื่นข้อเสนอรายอื่น หรือเป็นการผิดพลาดเล็กน้อย คณะกรรมการฯ อาจพิจารณาผ่อนปรนการตัดสินคดี ผู้ยื่นข้อเสนอรายนั้น

๕.๔ สำนักงาน กสทช. สงวนสิทธิไม่พิจารณาข้อเสนอของผู้ยื่นข้อเสนอโดยไม่มีการผ่อนผัน
ในกรณีดังต่อไปนี้

(๑) ไม่กรอกชื่อผู้ยื่นข้อเสนอในการเสนอราคาทางระบบจัดซื้อจัดจ้างด้วย
อิเล็กทรอนิกส์

(๒) เสนอรายละเอียดแตกต่างไปจากเงื่อนไขที่กำหนดในเอกสารอิเล็กทรอนิกส์
ที่เป็นสาระสำคัญ หรือมีผลทำให้เกิดความได้เปรียบเสียเปรียบแก่ผู้ยื่นเสนอรายอื่น

๕.๕ ในการตัดสินใจประกวดราคาอิเล็กทรอนิกส์หรือในการทำสัญญา คณะกรรมการ
พิจารณาผลการประกวดราคาอิเล็กทรอนิกส์หรือสำนักงาน กสทช. มีสิทธิให้ผู้ยื่นข้อเสนอชี้แจงข้อเท็จจริงเพิ่มเติมได้
สำนักงาน กสทช. มีสิทธิที่จะไม่รับข้อเสนอ ไม่รับราคา หรือไม่ทำสัญญา หากข้อเท็จจริงดังกล่าวไม่เหมาะสม
หรือไม่ถูกต้อง

๕.๖ สำนักงาน กสทช. ทรงไว้ซึ่งสิทธิที่จะไม่รับราคาต่ำสุด หรือราคาหนึ่งราคาใด หรือราคา
ที่เสนอทั้งหมดก็ได้ และอาจพิจารณาเลือกจ้างในจำนวน หรือขนาด หรือเฉพาะรายการหนึ่งรายการใด หรืออาจ
จะยกเลิกการประกวดราคาอิเล็กทรอนิกส์โดยไม่พิจารณาจัดจ้างเลยก็ได้ สุดท้ายจะพิจารณา ทั้งนี้ เพื่อประโยชน์
ของทางสำนักงาน กสทช. เป็นสำคัญ และให้ถือว่าการตัดสินใจของสำนักงาน กสทช. เป็นเด็ดขาด ผู้ยื่นข้อเสนอจะเรียก
ร้องค่าใช้จ่าย หรือค่าเสียหายใดๆ มิได้ รวมทั้งสำนักงาน กสทช. จะพิจารณายกเลิกการประกวดราคาอิเล็กทรอนิกส์
และลงโทษผู้ยื่นข้อเสนอเป็นผู้ที่งาน ไม่ว่าจะเป็นผู้ยื่นข้อเสนอที่ได้รับการคัดเลือกหรือไม่ก็ตาม หากมีเหตุที่เชื่อได้ว่า
ว่าการยื่นข้อเสนอกระทำการโดยไม่สุจริต เช่น การเสนอเอกสารอันเป็นเท็จ หรือใช้ข้อมูลคลาดเคลื่อน หรือบิดเบือน
อื่นมายื่นข้อเสนอแทน เป็นต้น

ในกรณีที่ผู้ยื่นข้อเสนอรายที่เสนอราคาต่ำสุด เสนอราคาต่ำจนคาดหมายได้ว่าไม่อาจ
ดำเนินงานตามเอกสารประกวดราคาอิเล็กทรอนิกส์ได้ คณะกรรมการพิจารณาผลการประกวดราคาอิเล็กทรอนิกส์
หรือสำนักงาน กสทช. จะให้ผู้ยื่นข้อเสนอชี้แจงและแสดงหลักฐานที่ทำให้เชื่อได้ว่า ผู้ยื่นข้อเสนอสามารถดำเนินงาน

ตามเอกสารประกวดราคาอิเล็กทรอนิกส์ให้เสร็จสมบูรณ์ หากคำชี้แจงไม่เป็นที่รับฟังได้ สำนักงาน กสทช.

มีสิทธิที่จะไม่รับข้อเสนอหรือไม่รับราคาของผู้ยื่นเสนอรายนั้น ทั้งนี้ ผู้ยื่นเสนอดังกล่าวไม่มีสิทธิเรียกร้อง
ค่าใช้จ่ายหรือค่าเสียหายใดๆ จากสำนักงาน กสทช.

๕.๗ ก่อนลงนามในสัญญาสำนักงาน กสทช. อาจประกาศยกเลิกการประกวดราคา
อิเล็กทรอนิกส์ หากปรากฏว่ามีการกระทำที่เข้าลักษณะผู้ยื่นข้อเสนอที่ชนะการประกวดราคาหรือที่ได้รับการคัดเลือก
มีผลประโยชน์ร่วมกัน หรือมีส่วนได้เสียกับผู้ยื่นข้อเสนอรายอื่น หรือขัดขวางการแข่งขันอย่างเป็นธรรม หรือสมยอม
กันกับผู้ยื่นข้อเสนอรายอื่น หรือเจ้าหน้าที่ในการเสนอราคา หรือสื่อว่ากระทำการทุจริตอื่นใดในการเสนอราคา

๕.๘ หากผู้ยื่นข้อเสนอซึ่งเป็นผู้ประกอบการ SMEs เสนอราคาสูงกว่าราคาต่ำสุดของ
ผู้ยื่นข้อเสนอรายอื่นที่ไม่เกินร้อยละ ๑๐ ให้หน่วยงานของรัฐจัดซื้อจัดจ้างกับผู้ประกอบการ SMEs ดังกล่าว
โดยจัดเรียงลำดับผู้ยื่นข้อเสนอซึ่งเป็นผู้ประกอบการ SMEs ซึ่งเสนอราคาสูงกว่าราคาต่ำสุดของผู้ยื่นข้อเสนอรายอื่น
ไม่เกินร้อยละ ๑๐ ที่จะเรียกมาทำสัญญาไม่เกิน ๓ ราย

ผู้ยื่นข้อเสนอที่เป็นกิจการร่วมค้าที่จะได้สิทธิตามวรรคหนึ่ง ผู้เข้าร่วมค้าทุกราย จะต้องเป็นผู้ประกอบการ SMEs

ทั้งนี้ ผู้ประกอบการ SMEs ที่จะได้แต้มต่อด้านราคาตามวรรคหนึ่ง จะต้องมียังเงิน สัญญาสะสมตามปีปฏิทินรวมกับราคาที่เสนอในครั้งนี้อันแล้ว มีมูลค่ารวมกันไม่เกินมูลค่าของรายได้ ตามขนาดที่ขึ้นทะเบียนไว้กับ สสว.

๕.๙ หากผู้ยื่นข้อเสนอซึ่งมิใช่ผู้ประกอบการ SMEs แต่เป็นบุคคลธรรมดาที่ถือสัญชาติไทย หรือนิติบุคคลที่จัดตั้งขึ้นตามกฎหมายไทยเสนอราคาสูงกว่าราคาต่ำสุดของผู้ยื่นข้อเสนอซึ่งเป็นบุคคลธรรมดา ที่มีได้ถือสัญชาติไทยหรือนิติบุคคลที่จัดตั้งขึ้นตามกฎหมายของต่างประเทศไม่เกินร้อยละ ๓ ให้จัดซื้อจัดจ้างกับบุคคล ธรรมดาที่ถือสัญชาติไทยหรือนิติบุคคลที่จัดตั้งขึ้นตามกฎหมายไทยดังกล่าว

ผู้ยื่นข้อเสนอที่เป็นกิจการร่วมค้าที่จะได้สิทธิตามวรรคหนึ่ง ผู้เข้าร่วมค้าทุกราย จะต้องเป็นบุคคลธรรมดาที่ถือสัญชาติไทยหรือนิติบุคคลที่จัดตั้งขึ้นตามกฎหมายไทย

๖. การทำสัญญาจ้าง

ผู้ชนะการประกวดราคาอิเล็กทรอนิกส์จะต้องทำสัญญาจ้างตามแบบสัญญา ดังระบุในข้อ ๑.๓ หรือทำข้อตกลงเป็นหนังสือกับสำนักงาน กสทช. ภายใน ๗ วัน นับถัดจากวันที่ได้รับแจ้ง และจะต้องวางหลักประกัน สัญญาเป็นจำนวนเงินเท่ากับร้อยละ ๕ ของราคาค่าจ้างที่ประกวดราคาอิเล็กทรอนิกส์ได้ ให้สำนักงาน กสทช. ยึดถือไว้ในขณะทำสัญญา โดยใช้หลักประกันอย่างหนึ่งอย่างใดดังต่อไปนี้

๖.๑ เงินสด

๖.๒ เช็คหรือตราพท์ที่ธนาคารสั่งจ่ายให้แก่สำนักงาน กสทช. ซึ่งเป็นเช็คหรือตราพท์ ลงวันที่ที่ใช้เช็คหรือตราพท์นั้นชำระต่อเจ้าหน้าที่ในวันทำสัญญา หรือก่อนวันนั้น ไม่เกิน ๓ วันทำการ ทั้งนี้ กรณีเป็นแคชเชียร์เช็คให้ออกเช็คขีดคร่อมสั่งจ่าย "สำนักงาน กสทช. บัญชี ๗"

๖.๓ หนังสือค้ำประกันของธนาคารภายในประเทศ ตามตัวอย่างที่คณะกรรมการนโยบาย กำหนด ดังระบุในข้อ ๑.๔ หรือจะเป็นหนังสือค้ำประกันอิเล็กทรอนิกส์ตามวิธีการที่กรมบัญชีกลางกำหนด

๖.๔ หนังสือค้ำประกันของบริษัทเงินทุน หรือบริษัทเงินทุนหลักทรัพย์ที่ได้รับอนุญาต ให้ประกอบกิจการเงินทุนเพื่อการพาณิชย์และประกอบธุรกิจค้ำประกัน ตามประกาศของธนาคารแห่งประเทศไทย ตามรายชื่อบริษัทเงินทุนที่ธนาคารแห่งประเทศไทยแจ้งเวียนให้ทราบ โดยอนุโลมให้ใช้ตามตัวอย่างหนังสือค้ำประกัน ของธนาคารที่คณะกรรมการนโยบายกำหนด ดังระบุในข้อ ๑.๔

๖.๕ พันธบัตรรัฐบาลไทย

หลักประกันนี้จะคืนให้ โดยไม่มีดอกเบี้ยภายใน ๑๕ วันนับถัดจากวันที่ผู้ชนะการประกวดราคา อิเล็กทรอนิกส์ (ผู้รับจ้าง) พ้นจากข้อผูกพันตามสัญญาจ้างแล้ว

หลักประกันนี้จะคืนให้ โดยไม่มีดอกเบี้ย ตามอัตราส่วนของงานจ้างซึ่งสำนักงาน กสทช.

ได้รับมอบไว้แล้ว

๗. ค่าจ้าง ...

๗. ค่าจ้างและการจ่ายเงิน

สำนักงาน กสทช. จะจ่ายค่าจ้างซึ่งได้รวมภาษีมูลค่าเพิ่มตลอดจนภาษีอากรอื่น ๆ และค่าใช้จ่าย ทั้งปวงด้วยแล้วให้แก่ผู้ยื่นข้อเสนอที่ได้รับการคัดเลือกให้เป็นผู้รับจ้าง เมื่อผู้รับจ้างได้ปฏิบัติงานถูกต้องและครบถ้วน ตามสัญญาจ้างหรือข้อตกลง และสำนักงาน กสทช. ได้ตรวจรับมอบงานจ้างเรียบร้อยแล้ว

๘. อัตราค่าปรับ

ค่าปรับตามแบบสัญญาจ้างแนบท้ายเอกสารประกวดราคาอิเล็กทรอนิกส์นี้ หรือข้อตกลงจ้าง เป็นหนังสือจะกำหนด ดังนี้

๘.๑ กรณีที่ผู้รับจ้างนำงานที่รับจ้างไปจ้างช่วงให้ผู้อื่นทำอีกทอดหนึ่งโดยไม่ได้รับอนุญาต จากสำนักงาน กสทช. จะกำหนดค่าปรับสำหรับการฝ่าฝืนดังกล่าวเป็นจำนวนร้อยละ ๑๐.๐๐ ของวงเงินของงาน จ้างช่วงนั้น

๘.๒ กรณีที่ผู้รับจ้างปฏิบัติผิดสัญญาจ้างนอกเหนือจากข้อ ๘.๑ จะกำหนดค่าปรับรายวัน ในอัตราร้อยละ ๐.๑๐ ของราคาค่าจ้างตามสัญญา ทั้งนี้ เป็นไปตามที่กำหนดไว้ในข้อ ๑.๑ รายวัน ร่วงรายละเอียด ขอบเขตของงานทั้งโครงการ (ข้อกำหนดขอบเขตของงานฯ ข้อ. ๙)

๙. ข้อสงวนสิทธิในการยื่นข้อเสนอและอื่น ๆ

๙.๑ เงินค่าจ้างสำหรับงานจ้างครั้งนี้ ได้มาจากเงินงบประมาณประจำปี พ.ศ. ๒๕๖๘ การลงนามในสัญญาจะกระทำต่อเมื่อ สำนักงาน กสทช. ได้รับอนุมัติเงินค่าจ้าง จากเงินงบประมาณประจำปี พ.ศ. ๒๕๖๘ และมีผลบังคับใช้แล้วเท่านั้น

๙.๒ เมื่อสำนักงาน กสทช. ได้คัดเลือกผู้ยื่นข้อเสนอรายใด ให้เป็นผู้รับจ้าง และได้ตกลง จ้างตามการประกวดราคาอิเล็กทรอนิกส์แล้ว ถ้าผู้รับจ้างจะต้องส่งหรือนำสิ่งของมาเพื่องานจ้างดังกล่าวเข้ามา จากต่างประเทศ และของนั้นต้องนำเข้ามาโดยทางเรือในเส้นทางที่มีเรือไทยเดินอยู่ และสามารถให้บริการรับขนได้ ตามที่รัฐมนตรีว่าการกระทรวงคมนาคมประกาศกำหนดผู้ยื่นข้อเสนอซึ่งเป็นผู้รับจ้างจะต้องปฏิบัติตามกฎหมาย ว่าด้วยการส่งเสริมการพาณิชย์นาวี ดังนี้

(๑) แจ้งการส่งหรือนำสิ่งของดังกล่าวเข้ามาจากต่างประเทศ ต่อกรมเจ้าท่า ภายใน ๗ วัน นับตั้งแต่วันที่ผู้รับจ้างส่งหรือซื้อของจากต่างประเทศ เว้นแต่เป็นของที่รัฐมนตรีว่าการกระทรวง คมนาคมประกาศยกเว้นให้บรรทุกโดยเรืออื่นได้

(๒) จัดการให้สิ่งของดังกล่าวบรรทุกโดยเรือไทย หรือเรือที่มีสิทธิเช่นเดียวกับเรือไทย จากต่างประเทศมายังประเทศไทย เว้นแต่จะได้รับอนุญาตจากกรมเจ้าท่า ให้บรรทุกสิ่งของนั้น โดยเรืออื่นที่มีใช้ เรือไทย ซึ่งจะต้องได้รับอนุญาตเช่นนั้นก่อนบรรทุกของลงเรืออื่น หรือเป็นของที่รัฐมนตรีว่าการกระทรวงคมนาคม ประกาศยกเว้นให้บรรทุกโดยเรืออื่น

(๓) ในกรณีที่ไม่ปฏิบัติตาม (๑) หรือ (๒) ผู้รับจ้างจะต้องรับผิดชอบตามกฎหมาย ว่าด้วยการส่งเสริมการพาณิชย์นาวี

๙.๓ ผู้ยื่นข้อเสนอซึ่งสำนักงาน กสทช. ได้คัดเลือกแล้ว ไม่ไปทำสัญญา หรือข้อตกลงจ้าง เป็นหนังสือภายในเวลาที่กำหนดดังระบุไว้ในข้อ ๗ สำนักงาน กสทช. จะริบหลักประกันการยื่นข้อเสนอ หรือเรียกธำนาจจากผู้ออกหนังสือค้ำประกันการยื่นข้อเสนอทันที และอาจพิจารณาเรียกธำนาจให้ชดใช้ความเสียหายอื่น (ถ้ามี) รวมทั้งจะพิจารณาให้เป็นผู้ทำงานตามระเบียบกระทรวงการคลังว่าด้วยการจัดซื้อจัดจ้างและการบริหารพัสดุภาครัฐ

๙.๔ สำนักงาน กสทช. สงวนสิทธิ์ที่จะแก้ไขเพิ่มเติมเงื่อนไข หรือข้อกำหนดในแบบสัญญา หรือข้อตกลงจ้างเป็นหนังสือให้เป็นไปตามความเห็นของสำนักงานอัยการสูงสุด (ถ้ามี)

๙.๕ ในกรณีที่เอกสารแนบท้ายเอกสารประกวดราคาอิเล็กทรอนิกส์ มีความขัดหรือแย้งกัน ผู้ยื่นข้อเสนอจะต้องปฏิบัติตามคำวินิจฉัยของสำนักงาน กสทช. คำวินิจฉัยดังกล่าวให้ถือเป็นที่สุด และผู้ยื่นข้อเสนอ ไม่มีสิทธิเรียกร้องค่าใช้จ่ายใดๆ เพิ่มเติม

๙.๖ สำนักงาน กสทช. อาจประกาศยกเลิกการจัดจ้างในกรณีต่อไปนี้ได้ โดยที่ผู้ยื่นข้อเสนอ จะเรียกธำนาจเสียหายใดๆ จากสำนักงาน กสทช. ไม่ได้

(๑) สำนักงาน กสทช. ไม่ได้รับการจัดสรรเงินที่จะใช้ในการจัดจ้างหรือได้รับจัดสรร แต่ไม่เพียงพอที่จะทำการจัดจ้างครั้งนี้ต่อไป

(๒) มีการกระทำที่เข้าลักษณะผู้ยื่นข้อเสนอที่ชนะการจัดจ้างหรือที่ได้รับการคัดเลือก มีผลประโยชน์ร่วมกัน หรือมีส่วนได้เสียกับผู้ยื่นข้อเสนอรายอื่น หรือขัดขวางการแข่งขันอย่างเป็นธรรม หรือสมยอมกันกับผู้ยื่นข้อเสนอรายอื่น หรือเจ้าหน้าที่ในการเสนอราคา หรือสื่อว่ากระทำการทุจริตอื่นใด ในการเสนอราคา

(๓) การทำการจัดจ้างครั้งนี้ต่อไปอาจก่อให้เกิดความเสียหายแก่สำนักงาน กสทช. หรือกระทบต่อประโยชน์สาธารณะ

(๔) กรณีอื่นในทำนองเดียวกับ (๑) (๒) หรือ (๓) ตามที่กำหนดในกฎกระทรวง ซึ่งออกตามความในกฎหมายว่าด้วยการจัดซื้อจัดจ้างและการบริหารพัสดุภาครัฐ

๑๐. การปฏิบัติตามกฎหมายและระเบียบ

ในระหว่างระยะเวลาการจ้าง ผู้ยื่นข้อเสนอที่ได้รับการคัดเลือกให้เป็นผู้รับจ้างต้องปฏิบัติตามหลักเกณฑ์ที่กฎหมายและระเบียบได้กำหนดไว้โดยเคร่งครัด

๑๑. การประเมินผลการปฏิบัติงานของผู้ประกอบการ

สำนักงาน กสทช. สามารถนำผลการปฏิบัติงานแล้วเสร็จตามสัญญาของผู้ยื่นข้อเสนอที่ได้รับการคัดเลือกให้เป็นผู้รับจ้างเพื่อนำมาประเมินผลการปฏิบัติงานของผู้ประกอบการ

ทั้งนี้ หากผู้ยื่นข้อเสนอที่ได้รับการคัดเลือกไม่ผ่านเกณฑ์ที่กำหนดจะถูกเรียกธำนาจการยื่นข้อเสนอ หรือทำสัญญากับสำนักงาน กสทช. ไว้ชั่วคราว

สำนักงานคณะกรรมการกิจการกระจายเสียง กิจการโทรทัศน์ และกิจการโทรคมนาคมแห่งชาติ

ตุลาคม ๒๕๖๗

ขอบเขตของงาน (Terms of Reference: TOR)
งานจ้างบริการบำรุงรักษาและซ่อมแซมแก๊สคอมพิวเตอร်
(ระบบบริหารกองทุนวิจัยและพัฒนาฯ สำนักงาน กสทช.) ปี ๒๕๖๘

๑. หลักการและเหตุผล

กองทุนวิจัยและพัฒนากิจการ กระจายเสียง กิจการโทรทัศน์ และกิจการโทรคมนาคมเพื่อประโยชน์สาธารณะ (กทปส.) เป็นหน่วยงานภายใต้สำนักงานคณะกรรมการกิจการกระจายเสียง กิจการโทรทัศน์ และกิจการโทรคมนาคมเพื่อประโยชน์สาธารณะ (สำนักงาน กสทช.) ที่จัดตั้งขึ้นตามพระราชบัญญัติองค์การจัดสรรคลื่นความถี่และกำกับการประกอบกิจการกระจายเสียง กิจการโทรทัศน์ และกิจการโทรคมนาคม พ.ศ. ๒๕๕๓ และที่แก้ไขเพิ่มเติม เมื่อวันที่ ๒๐ ธันวาคม ๒๕๕๓ โดยมีวัตถุประสงค์ตามมาตรา ๕๒ อันประกอบด้วย การดำเนินการให้ประชาชนได้รับบริการอย่างทั่วถึง การส่งเสริมและสนับสนุนการวิจัยและพัฒนา การพัฒนาบุคลากรและการคุ้มครองผู้บริโภค ด้านกิจการกระจายเสียง กิจการโทรทัศน์ และกิจการโทรคมนาคม รวมถึงการสนับสนุนการดำเนินการตามกฎหมายว่าด้วยกองทุนพัฒนาสื่อสร้างสรรค์

ปัจจุบันสำนักกองทุนวิจัยและพัฒนา มีระบบบริหารกองทุนวิจัยและพัฒนา สำนักงาน กสทช. เป็นระบบเพื่อรองรับการทำงานสำหรับเจ้าหน้าที่สำนักงาน กสทช. เพื่อบริหารจัดการโครงการที่ได้รับทุนซึ่งเป็นระบบที่ทำหน้าที่ให้บริการจัดการสัญญาเงินทุนและติดตามประเมินผลการให้ทุนวิจัยและพัฒนา ของผู้รับทุนแต่ละรายแยกตามวัตถุประสงค์ จนสิ้นสุดกระบวนการเบิกจ่ายงบประมาณ ซึ่งเป็นระบบงานที่มีความจำเป็นต่อการใช้งานของกองทุนฯ ปัจจุบันอยู่ระหว่างดำเนินการภายใต้สัญญาเลขที่ ๘๖๓๐๐๖๑ ลงวันที่ ๒๕ มกราคม ๒๕๖๗ โดยดำเนินการตั้งแต่วันที่ ๑ มกราคม ๒๕๖๗ ถึงวันที่ ๓๑ ธันวาคม ๒๕๖๗ รวมระยะเวลาทั้งสิ้น ๑๒ เดือน ทั้งนี้เพื่อให้การบริการบำรุงรักษาระบบบริหารกองทุนวิจัยและพัฒนาฯ สำนักงาน กสทช. สามารถใช้งานได้อย่างมีประสิทธิภาพอย่างต่อเนื่อง จึงมีความจำเป็นต้องจ้างบริการบำรุงรักษาต่อเนื่องต่อไปในปี ๒๕๖๘

๒. วัตถุประสงค์

เพื่อจ้างบริการบำรุงรักษาและซ่อมแซมแก๊สคอมพิวเตอร် (ระบบบริหารกองทุนวิจัยและพัฒนาฯ สำนักงาน กสทช.) ปี ๒๕๖๘ ให้สามารถใช้งานได้อย่างต่อเนื่องและมีประสิทธิภาพ

๓. คุณสมบัติผู้ยื่นข้อเสนอ

๓.๑ ผู้ยื่นข้อเสนอต้องมีคุณสมบัติพื้นฐานที่กำหนด ตามพระราชบัญญัติการจัดซื้อจัดจ้างและการบริหารพัสดุภาครัฐ พ.ศ. ๒๕๖๐ ตลอดจนแนบปฏิบัติตามหนังสือที่คณะกรรมการวินิจฉัยปัญหาการจัดซื้อจัดจ้างและการบริหารพัสดุภาครัฐ กรมบัญชีกลาง ตามที่แนบในภาคผนวก ๑

๓.๒ ผู้ยื่นข้อเสนอต้องแสดงหนังสือรับรองจากเจ้าของที่สามารถให้บริการบำรุงรักษาและซ่อมแซมแก๊สคอมพิวเตอร် ผลิตภัณฑ์หรือระบบตัวนี้ได้ โดยต้องได้รับการรับรองหรือแต่งตั้งจากผู้ผลิตหรือสาขาของผู้ผลิตว่ามีขีดความสามารถในการให้บริการบำรุงรักษารายการที่ ๔.๒.๑

๓.๓ ผู้ยื่นข้อเสนอต้องมีผลงานการให้บริการบำรุงรักษาระบบงานคอมพิวเตอร์ โฉงเงินไม่น้อยกว่า ๖๖๐,๓๐๐.- บาท ภายในสัญญาเดียวที่ดำเนินการเสร็จสิ้นแล้ว และเป็นคู่สัญญาโดยตรงกับหน่วยงานของรัฐหรือหน่วยงานเอกชน ที่สำนักงาน กสทช. เชื่อถือ โดยมีหนังสือรับรองผลงานหรือสำเนาสัญญาที่มีหลักฐานการชำระภาษีแล้ว จากหน่วยงานมาแสดงในวันยื่นข้อเสนอด้วย

๔. ขอบเขตของงาน

ผู้รับจ้างจะต้องบำรุงรักษาระบบบริหารกองทุนวิจัยและพัฒนาฯ สำนักงาน กสทช. ปี ๒๕๖๘ โดยมีเงื่อนไขข้อกำหนดและรายละเอียดการดำเนินงาน ดังต่อไปนี้

๔.๑ คำนิยาม

๔.๑.๑ คอมพิวเตอร์ หมายถึง Hardware & Software ของระบบบริหารกองทุนวิจัยและพัฒนาฯ สำนักงาน กสทช. ที่ต้องดูแลบำรุงรักษาตามขอบเขตของงาน (TOR) นี้ และอุปกรณ์ที่ทำงานร่วมกับระบบฯ ตามภาคผนวก ๓

๔.๑.๒ การบำรุงรักษา หมายถึง การบำรุงรักษาเพื่อป้องกัน (Preventive Maintenance : PM) การบำรุงรักษาเพื่อซ่อมแซมแก้ไข (Corrective Maintenance : CM) และอื่นๆ ตามที่กำหนดในขอบเขตของงาน (TOR) นี้

๔.๑.๓ การบำรุงรักษาเพื่อป้องกัน (Preventive Maintenance : PM) หมายถึงการดูแลบำรุงรักษาคอมพิวเตอร์ตามรอบระยะเวลาปกติ

๔.๑.๔ การบำรุงรักษาซ่อมแซมแก้ไขข้อขัดข้อง (Corrective Maintenance : CM) หมายถึง การบำรุงรักษา การให้บริการ ซ่อมแซม ปรับปรุง แก้ไขข้อขัดข้องของระบบคอมพิวเตอร์และระบบสารสนเทศของสำนักงาน กสทช. ให้สอดคล้องกับความต้องการที่เพิ่มเติมหรือเปลี่ยนแปลงไป ทั้งนี้ โดยไม่กระทบโครงสร้างของระบบเดิม และสามารถใช้งานได้อย่างต่อเนื่องและมีประสิทธิภาพ รวมทั้งการปรับปรุง Software เพื่อประสิทธิภาพของคอมพิวเตอร์การ Upgrade Software Version และอื่นๆ ที่กำหนด

๔.๑.๕ ผู้รับจ้าง หมายถึง ผู้ยื่นข้อเสนอที่ได้รับการคัดเลือกและเข้าทำสัญญาจ้างกับสำนักงาน กสทช. ตามแบบสัญญาที่กำหนดเรียบร้อยแล้ว

๔.๑.๖ ผู้ว่าจ้าง หมายถึง สำนักงาน กสทช.

๔.๑.๗ คณะกรรมการตรวจรับพัสดุ หมายถึง คณะกรรมการที่สำนักงาน กสทช. แต่งตั้งให้ทำหน้าที่ตรวจสอบงานจ้างบำรุงรักษาครั้งนี้

๔.๒ คอมพิวเตอร์ที่ต้องบำรุงรักษาระบบบริหารกองทุนวิจัยและพัฒนาฯ ประกอบด้วย

๔.๒.๑ เครื่องคอมพิวเตอร์แม่ข่าย Cisco Bloo M๔ จำนวน ๔ เครื่อง

๔.๒.๒ ระบบบริหารจัดการฐานข้อมูล (RDBMS) MS SQL Server ๒๐๑๔ จำนวน ๑ ระบบ

๔.๒.๓ ระบบบริหารกองทุนวิจัยและพัฒนาฯ สำนักงาน กสทช. จำนวน ๑ ระบบ

๔.๒.๔ ระบบบริหารกองทุนวิจัยและพัฒนาฯ สำนักงาน กสทช. (ระยะที่ ๒) จำนวน ๑ ระบบ

๔.๓ สถานที่ตั้งคอมพิวเตอร์ในส่วนกลาง ณ สำนักงาน กสทช. (สำนักงานใหญ่)

๔.๔ ผู้รับจ้างต้องจัดให้ช่างผู้มีความรู้ความชำนาญและมีมือดีมาตรวจสอบ บริการบำรุงรักษาและซ่อมแซมแก้ไขคอมพิวเตอร์ (ระบบบริหารกองทุนวิจัยและพัฒนาฯ สำนักงาน กสทช.) ปี ๒๕๖๔ โดยรวมอย่างน้อยเดือนละ ๑ ครั้ง เพื่อให้ระบบบริหารกองทุนวิจัยและพัฒนาฯ สำนักงาน กสทช. อยู่ในสภาพพร้อมที่จะใช้งานได้อย่างมีประสิทธิภาพและเวลาการบำรุงรักษาจะต้องไม่ขัดกับการปฏิบัติงานของผู้ว่าจ้าง

๔.๕ ในกรณีคอมพิวเตอร์ขัดข้องใช้การไม่ได้ตามปกติ ผู้รับจ้างจะต้องจัดการซ่อมแซมแก้ไขให้อยู่ในสภาพใช้การได้ดีดังเดิม โดยต้องเริ่มจัดการซ่อมแซมแก้ไขภายในระยะเวลาตามภาคผนวก ๔ นับตั้งแต่เวลาที่ได้รับแจ้งจากผู้ว่าจ้างหรือผู้ที่ได้รับมอบหมายทางไปรษณีย์อิเล็กทรอนิกส์ (e-mail) หรือทางโทรศัพท์ และผู้รับจ้างจะต้องซ่อมแซมแก้ไข หรือเปลี่ยนสิ่งที่จำเป็นให้เสร็จเรียบร้อยภายในระยะเวลาตามภาคผนวก ๔ นับแต่เวลาที่ได้รับแจ้ง

๔.๖ ผู้รับจ้างต้องจัดให้มี Help Desk ซึ่งสามารถให้บริการช่วยเหลือผู้ใช้งานอุปกรณ์ป้องกัน และรักษาความปลอดภัยของสำนักงาน กสทช. ของผู้ว่าจ้าง เพื่อติดต่อ ประสานงาน แจ้งปัญหา และ/หรือ ร้องขอความช่วยเหลือได้ตลอดวันทำการของผู้ว่าจ้างระหว่างเวลา ๐๘.๓๐ น. - ๑๖.๓๐ น.

๔.๗ การบำรุงรักษาเพื่อป้องกัน (Preventive Maintenance : PM)

ผู้รับจ้างต้องดำเนินการบำรุงรักษาเพื่อป้องกัน (Preventive Maintenance : PM) เฉพาะข้อ ๔.๒.๑ - ๔.๒.๕

๔.๗.๑ ผู้รับจ้างจะต้องจัดทำแผนการทำ PM โดยแจ้งกำหนดวัน เวลา สถานที่ พร้อมรายชื่อช่างและหรือเจ้าหน้าที่ที่จะเข้าทำการบำรุงรักษา ให้ผู้ว่าจ้างทราบล่วงหน้าไม่น้อยกว่า ๕ วันทำการ ของรอบระยะเวลาการบำรุงรักษาแต่ละงวด

๔.๗.๒ ต้องเสนอรายละเอียดของการทำ PM โดยแยกตามรายการ Hardware แต่ละชนิด ดังนี้

(๑) ชื่อรายการอุปกรณ์ที่ทำ PM

(๒) ความถี่และเวลาที่ใช้ในการทำ PM

(๓) วิธีการ/ขั้นตอนของงาน

(๔) วิธีการทดสอบการทำงานของระบบฯ หลังทำ PM เรียบร้อยแล้ว

๔.๗.๓ ต้องบำรุงรักษาและปรับปรุง System Software และ/หรือ Software ที่นำมาใช้เป็นพื้นฐานในการพัฒนาระบบงานคอมพิวเตอร์ให้ทันสมัย (Update หรือ Release Version) โดยต้องมีบริการ ISSU (In Service Software Upgrade) หรือเป็นค่า Sub scripton แล้วแต่กรณี

๔.๗.๔ ในการบำรุงรักษาตามแผนการบำรุงรักษาแต่ละครั้ง เจ้าหน้าที่ที่ปฏิบัติงานประจำสำนักงานของผู้ว่าจ้าง จะต้องติดต่อประสานงานกับเจ้าหน้าที่ของผู้ว่าจ้างในการเข้าทำการบำรุงรักษา โดยต้องมีให้มีผลกระทบหรือเป็นอุปสรรคต่อการปฏิบัติงานตามปกติของหน่วยงาน ณ สถานที่นั้น ๆ

๔.๗.๕ ผู้รับจ้างต้องตรวจสอบและ/หรือปรับแต่งประสิทธิภาพ (Performance Tuning) ของคอมพิวเตอร์ ทั้งในด้านความเสถียรของผู้ใช้ความเร็วในการทำงาน และความมั่นคงปลอดภัยของระบบงานและระบบฐานข้อมูล โดยต้องได้รับความเห็นชอบร่วมกันระหว่าง สำนักงาน กสทช. และผู้รับจ้าง

๔.๗.๖ ผู้รับจ้างต้องให้คำปรึกษาการใช้งานระบบให้มีประสิทธิภาพสูงสุด โดยต้องจัดทำคู่มือเอกสาร อ้างอิงในรูปแบบไฟล์อิเล็กทรอนิกส์ จำนวนไม่น้อยกว่า ๑ ชุด กรณีที่ยังไม่เคยมีเอกสารคู่มือสำหรับผู้ใช้งานเสมอ

๔.๗.๗ ผู้รับจ้างต้องจัดทำหรือปรับปรุงคู่มือการดูแลและบริหารจัดการสำหรับผู้ดูแลระบบ และคู่มือการใช้งานสำหรับผู้ใช้งานทุกครั้งที่มีการแก้ไข ปรับปรุงและปรับแต่งค่าต่าง ๆ ของระบบ พร้อมชี้แจงให้คณะกรรมการตรวจรับหรือเจ้าหน้าที่ผู้รับผิดชอบดูแลระบบของสำนักเทคโนโลยีสารสนเทศทราบและส่งมอบคู่มือในรูปแบบไฟล์อิเล็กทรอนิกส์ จำนวนไม่น้อยกว่า ๑ ชุด

๔.๗.๘ ผู้รับจ้างต้องตรวจสอบการทำงานและการปรับปรุงฐานข้อมูลไวรัสของโปรแกรมแอนตี้ไวรัสติดตั้งในเครื่องคอมพิวเตอร์แม่ข่ายของระบบที่ใช้ระบบปฏิบัติการ Microsoft Windows ให้เป็นเวอร์ชันล่าสุด

๔.๗.๙ ผู้รับจ้างต้องไม่ละเมิดทรัพย์สินทางปัญญาที่เกี่ยวข้องกับการบำรุงรักษาครั้งนี้

๔.๘ การบำรุงรักษาซ่อมแซมแก้ไข (Corrective Maintenance)

๔.๘.๑ ผู้รับจ้างต้องปฏิบัติตามข้อตกลงระดับการให้บริการ (Service Level Agreement : SLA) บำรุงรักษา ซ่อมแซม แก้ไขและปรับปรุงระบบบริหารกองทุนวิจัยและพัฒนา สำนักงาน กสทช. ที่มีรายละเอียดตามภาคผนวก ๔

๔.๘.๒ ผู้ว่าจ้างสามารถแจ้งเหตุข้อขัดข้อง ผ่านทางโทรศัพท์ e-mail address หรือ การส่งโทรสาร โดยถือว่าเป็นส่วนหนึ่งของการแจ้งเหตุขัดข้อง สามารถนำมาคิดระยะเวลาการคำนวณระยะเวลาตามระดับการให้บริการ (SLA)

๔.๙ กรณีที่ผู้รับจ้างไม่สามารถซ่อมแซมและแก้ไขความชำรุดบกพร่องให้กลับมาใช้งานได้ตามปกติภายในระยะเวลาตามกำหนด ผู้รับจ้างจะต้องนำเครื่องหรืออุปกรณ์ซึ่งมีคุณสมบัติเทียบเท่าหรือดีกว่ามาติดตั้งให้ใช้งานทดแทนได้ทันทีจนกว่าการซ่อมแซมแก้ไขจะแล้วเสร็จสมบูรณ์ โดยสามารถใช้งานได้ตามปกติ โดยไม่คิดค่าใช้จ่ายใดๆ จากสำนักงาน กสทช.

๔.๑๐ ผู้รับจ้างต้องให้บริการติดตั้ง Bug-fix (Patch) หรือให้บริการ Upgrade Version ของ ระบบฯ ตามประกาศของเจ้าของผลิตภัณฑ์ (ตาม Patch ที่มีอยู่ ณ ปัจจุบัน) ซึ่งต้องไม่กระทบต่อการทำงานของระบบฯ โดยรวม และต้องได้รับความเห็นชอบร่วมกันระหว่างสำนักงาน กสทช. และผู้รับจ้างแล้ว

๔.๑๑ ผู้รับจ้างจะต้องจัดทำรายงานสรุปการบำรุงรักษาเป็นรายงวด ๆ ละ ๑ เดือน ตลอดระยะเวลาการจ้างตามที่ผู้ว่าจ้างกำหนด ส่งมอบให้คณะกรรมการตรวจรับพัสดุ ในรูปแบบเอกสารและไฟล์อิเล็กทรอนิกส์ จำนวนไม่น้อยกว่า ๒ ชุด โดยอย่างน้อยต้องประกอบด้วยรายงานดังต่อไปนี้

๔.๑๑.๑ รายงานสรุปการบำรุงรักษา (Preventive Maintenance : PM) อย่างน้อยดังนี้

- (๑) Name ของอุปกรณ์ Serial number พร้อม IP Address (ถ้ามี)
- (๒) รายการ Software
- (๓) วันเวลาที่เข้าทำ PM
- (๔) ผลการทดสอบหลังทำ PM พร้อมความเห็นเสนอแนะเพื่อประสิทธิภาพการทำงานที่ดีของระบบคอมพิวเตอร์ (ถ้ามี)

๔.๑๑.๒ รายงานสรุปการปรับปรุงแก้ไขข้อขัดข้อง (Corrective Maintenance : CM) อย่างน้อยดังนี้

- (๑) Name ของอุปกรณ์ Serial number พร้อม IP Address (ถ้ามี)ที่เกิดปัญหา
- (๒) รายการปัญหาเกี่ยวกับ Software
- (๓) วันเวลาที่ได้รับแจ้งปัญหาพร้อมชื่อและหมายเลขโทรศัพท์ หรือ e-mail address
- (๔) วันเวลาที่ดำเนินการแก้ไขปัญหาแล้วเสร็จ พร้อมชื่อผู้แจ้งปัญหารับรอง
- (๕) รายการอะไหล่ ชิ้นส่วน อุปกรณ์ที่ซ่อมแซมหรือเปลี่ยนทดแทน (ถ้ามี)
- (๖) ข้อคิดเห็นเสนอแนะเพื่อประสิทธิภาพการทำงานที่ดีของระบบคอมพิวเตอร์ (ถ้ามี)

๔.๑๑.๓ รายงานภาพรวมการบำรุงรักษาคอมพิวเตอร์

- (๑) ข้อมูล Security Patch ที่จำเป็นต้องติดตั้งในระบบ โดยระบุรายละเอียดให้สอดคล้องกับภาคผนวก ๒ ข้อ ๑
- (๒) ข้อมูลผลการตรวจสอบ และวิเคราะห์ข้อมูล Log ด้านความมั่นคงปลอดภัยสารสนเทศโดยระบุรายละเอียดให้สอดคล้องกับภาคผนวก ๒ ข้อ ๒
- (๓) ข้อมูลสรุปการใช้งานทรัพยากรสำคัญของระบบ โดยระบุรายละเอียดให้สอดคล้องกับภาคผนวก ๒ ข้อ ๓ และผู้รับจ้างต้องประเมินความเสี่ยงของทรัพยากรใน

- อนาคต พร้อมแนะนำแนวทางมาตรการที่เหมาะสมสำหรับการขยายทรัพยากร หากไม่เพียงพอ เพื่อให้ระบบสามารถใช้งานได้อย่างมีประสิทธิภาพ
- (๔) ข้อมูลรายชื่อซอฟต์แวร์ที่ได้รับการติดตั้งเพิ่มเติมในระบบปฏิบัติการ โดยระบุ รายละเอียดให้สอดคล้องกับภาคผนวก ๒ ข้อ ๔
 - (๕) ข้อมูลการรับแจ้งปัญหาและแนวทางแก้ไขที่เกี่ยวข้องกับระบบทั้งหมด โดยระบุ รายละเอียดให้สอดคล้องกับภาคผนวก ๒ ข้อ ๕
 - (๖) ข้อมูลการสรุปผลการดำเนินการและการวิเคราะห์รายการการให้บริการ บำรุงรักษาที่เกิดขึ้นกับระบบ ในรูปแบบ PM และ MA โดยรูปแบบผู้รับจ้างเป็นผู้ กำหนด
 - (๗) ข้อมูลหรือข้อเสนอแนะอื่น ๆ เพิ่มเติมที่ผู้รับจ้างและผู้ว่าจ้างเห็นว่ามีความจำเป็น และเป็นประโยชน์ต่อการทำงานของระบบ (ถ้ามี)
 - (๘) เอกสาร หรือหลักฐานแนบเพิ่มเติมที่ถูกจัดทำระหว่างการค้าบริการภายใน ขอบเขตของรอบการบำรุงรักษา
 - (๙) แผนผังแสดงการติดตั้งและเชื่อมต่อระบบกับเครื่องคอมพิวเตอร์ อุปกรณ์ระบบ เครือข่าย และผู้ใช้งานที่เกี่ยวข้อง ในกรณีที่มีการปรับปรุงแก้ไข (ถ้ามี)
 - (๑๐) รายงานผลการตรวจสอบการทำงานของโปรแกรมแอนตี้ไวรัสแยกตามเครื่อง คอมพิวเตอร์แม่ข่ายที่มีการติดตั้งโปรแกรมเท่านั้น
 - (๑๑) รายงานแผนการสำรองและทดสอบกู้คืนข้อมูล หากระบบสารสนเทศใช้งานไม่ได้ ต้องทำให้กลับมาใช้งานได้ตามปกติหลังจากที่ได้มีการกู้คืน

๔.๑๒ ผู้รับจ้างต้องใช้วัสดุ ประเภทวัสดุหรือครุภัณฑ์ที่ผลิตภายในประเทศ ที่ต้องดำเนินงาน ตามขอบเขตของงานนี้ ไม่น้อยกว่าร้อยละ ๖๐ ของค่าวัสดุที่ใช้ในงานจ้าง (ถ้ามี) โดยต้องจัดทำแผนการใช้ วัสดุดังกล่าวตามแบบที่กำหนดแนบท้ายขอบเขตของงานนี้ ในภาคผนวก ๕ ส่งให้ผู้ว่าจ้างภายใน ๖๐ วัน นับถัดจากวันลงนามในสัญญา

๕. กำหนดเวลาส่งมอบพัสดุ

เริ่มดำเนินงานตั้งแต่ ๑ มกราคม ๒๕๖๘ ถึงวันที่ ๓๑ ธันวาคม ๒๕๖๘ รวม ๑๒ เดือน

๖. หลักเกณฑ์ในการพิจารณาคัดเลือกข้อเสนอ

สำนักงาน กสทช. จะพิจารณาคัดเลือกข้อเสนอโดยใช้เกณฑ์ราคา

๗. วงเงินงบประมาณ

งบประมาณทั้งสิ้น ๑,๓๒๐,๖๐๐ บาท (หนึ่งล้านสามแสนสองหมื่นหกร้อยบาทถ้วน) ซึ่งรวมภาษี มูลค่าเพิ่มไว้แล้ว โดยเบิกจ่ายจากงบประมาณรายจ่าย ประจำปี ๒๕๖๘ รายจ่ายเกี่ยวกับการจัดการ และบริหารองค์กร สำนักกองทุนวิจัยและพัฒนา ทั้งนี้ จะลงนามผูกพันในสัญญาได้ก็ต่อเมื่องบประมาณ รายจ่ายประจำปี ๒๕๖๘ ได้รับการพิจารณาอนุมัติจาก กสทช. และมีผลบังคับใช้แล้วเท่านั้น

๘. งวดงานและการจ่ายเงิน

สำนักงาน กสทช. จะชำระเงินค่าจ้างบำรุงรักษาคอมพิวเตอร์ให้แก่ผู้รับจ้างเป็นงวด รวม ๑๒ งวด งวดละเท่าๆ กัน เมื่อผู้รับจ้างได้ส่งรายงานสรุปผลการบริการบำรุงรักษาและซ่อมแซมแก้ไขคอมพิวเตอร์ (ระบบบริหารกองทุนวิจัยและพัฒนาฯ สำนักงาน กสทช.) ปี ๒๕๖๘ เป็นงวดๆ ละ ๑ เดือน ภายใน ๑๐ วัน ทำการของเดือนถัดไป และคณะกรรมการตรวจรับพัสดุได้ตรวจสอบรับรองครบถ้วนถูกต้องเรียบร้อยแล้ว

๙. อัตราค่าปรับ

๙.๑ ในกรณีที่ผู้รับจ้างไม่เข้ามาซ่อมแซมแก้ไขภายในเวลาที่กำหนด หรือไม่สามารถดำเนินการซ่อมแซมแก้ไขหรือไม่สามารถจัดหาอุปกรณ์ใหม่ที่มีคุณสมบัติเทียบเท่าหรือดีกว่ามาเปลี่ยนให้ใช้งานได้ภายในเวลาที่กำหนดไว้ตามข้อ ๑๐.๑ (๒) ผู้รับจ้างยินยอมให้คิดค่าปรับเป็นรายชั่วโมง (เศษของชั่วโมงให้นับเป็น ๑ (หนึ่ง) ชั่วโมง) ในอัตราร้อยละ ๐.๑ ของค่าจ้างบำรุงรักษารายงวดนับจากเวลาที่ครบกำหนด จนถึงเวลาที่ผู้รับจ้างได้เริ่มการซ่อมแซมแก้ไขหรือจนถึงเวลาที่ผู้รับจ้างดำเนินการซ่อมแซมแก้ไขแล้วเสร็จแล้วแต่กรณี

๙.๒ ในกรณีที่ผู้รับจ้างไม่ชดใช้คอมพิวเตอร์ที่ได้รับความเสียหายตามข้อ ๑๐.๑ (๔) ต้องยินยอมให้คิดค่าปรับเป็นรายวันในอัตราร้อยละ ๐.๑ ของค่าจ้างตามสัญญา นับถัดจากครบกำหนดจนถึงวันที่นำคอมพิวเตอร์มาส่งมอบครบถ้วน

๙.๓ หากผู้รับจ้างไม่เข้าทำการบำรุงรักษาเพื่อป้องกัน (Preventive Maintenance : PM) ตามรอบระยะเวลาที่กำหนด ต้องยินยอมให้คิดค่าปรับในอัตราร้อยละ ๐.๑ ของค่าจ้างตามสัญญา และเนื่องจากการไม่เข้าบำรุงรักษานั้นไม่สามารถชดเชยในรอบระยะเวลาถัดไปได้ ถือเป็นภาระกระทำที่ผิดสัญญา ผู้ว่าจ้างจะหักค่าจ้างที่ต้องจ่ายในงวดนั้นลงตามส่วน รวมทั้งค่าเสียหายอันเกิดจากการไม่ทำการบำรุงรักษานั้น (ถ้ามี) นอกจากค่าปรับดังกล่าวอีกด้วย

๑๐. การบริการ และการรับประกันผลงาน

๑๐.๑ การบริการ

(๑) ผู้รับจ้างตกลงว่าการบำรุงรักษาและซ่อมแซมแก้ไขคอมพิวเตอร์ให้รวมถึงการบำรุงรักษาเพื่อป้องกันความชำรุดเสียหายของคอมพิวเตอร์ (Preventive Maintenance) ตลอดระยะเวลาดำเนินงาน และต้องทำการซ่อมแซมแก้ไขและเปลี่ยนสิ่งที่จำเป็นทุกประการ (Corrective Maintenance) เพื่อให้คอมพิวเตอร์อยู่ในสภาพใช้งานได้ดีตามปกติโดยไม่คิดค่าใช้จ่ายใดๆ เพิ่มเติมทั้งสิ้น

(๒) ผู้รับจ้างจะต้องจัดให้ช่างผู้มีความรู้ความชำนาญและมีมือดีมาตรวจสอบบำรุงรักษาคอมพิวเตอร์ (Preventive Maintenance) อย่างน้อยเดือนละ ๑ ครั้งในกรณีคอมพิวเตอร์ขัดข้องใช้การไม่ได้ตามปกติผู้รับจ้างจะต้องจัดการซ่อมแซมแก้ไขให้อยู่ในสภาพใช้การได้ดีดั้งเดิม (Corrective Maintenance) โดยต้องเริ่มจัดการซ่อมแซมแก้ไขภายในระยะเวลาที่กำหนดตามข้อตกลงระดับการให้บริการ (Service Level Agreement : SLA) นับตั้งแต่เวลาที่ได้รับแจ้งจากผู้ว่าจ้างหรือผู้ที่ได้รับมอบหมายจากผู้ว่าจ้าง โดยจะแจ้งให้ผู้รับจ้างหรือผู้ที่ได้รับมอบหมายจากผู้รับจ้างทราบทางวาจาทางโทรสารหรือทางไปรษณีย์อิเล็กทรอนิกส์ (e-mail) หรือทางโทรศัพท์ไม่ว่าวิธีใดวิธีหนึ่งให้ถือเป็นการแจ้งโดยชอบแล้วและผู้รับจ้างจะต้องซ่อมแซมแก้ไขหรือเปลี่ยนสิ่งที่จำเป็นให้เสร็จเรียบร้อยภายในระยะเวลาที่กำหนดตามข้อตกลงระดับการให้บริการ (Service Level Agreement : SLA) นับแต่เวลาที่ได้รับแจ้งจากผู้ว่าจ้างดังกล่าว

(๓) หากผู้รับจ้างไม่ดำเนินการดังกล่าวผู้ว่าจ้างมีสิทธิจ้างบุคคลภายนอกทำการซ่อมแซมแก้ไข โดยผู้รับจ้างจะต้องออกค่าใช้จ่ายในการจ้างบุคคลภายนอกซ่อมแซมแก้ไขแทนผู้ว่าจ้างทั้งสิ้นการจ้างบริการบำรุงรักษาและซ่อมแซมแก้ไขคอมพิวเตอร์ตามสัญญานี้ไม่รวมถึงการเปลี่ยนแปลงลักษณะเฉพาะของคอมพิวเตอร์หรือส่วนประกอบที่ติดตั้งเพิ่มเติมภายหลังที่สัญญานี้มีผลบังคับและความเสียหายของคอมพิวเตอร์ซึ่งเกิดจากเหตุสุทธวิสัยหรือเกิดจากความผิดของผู้ว่าจ้าง

(๔) กรณีที่ผู้รับจ้าง ผู้แทน ช่าง หรือลูกจ้างของผู้รับจ้าง จงใจหรือประมาทเลินเล่อ หรือไม่มีความรู้ความชำนาญพอ กระทำหรืองดเว้นการกระทำใดๆ เป็นเหตุให้คอมพิวเตอร์ของผู้ว่าจ้างเสียหายหรือไม่อยู่ในสภาพที่ใช้งานได้ดีโดยไม่อาจแก้ไขได้ ผู้รับจ้างจะต้องจัดหาคอมพิวเตอร์ที่มีคุณภาพ ประสิทธิภาพและ

ความสามารถในการใช้งานไม่ต่ำกว่าของเดิมขีดใช้แทน หรือขีดใช้ราคาคอมพิวเตอรืในกรณีที่ไม่อาจจัดหาทดแทนได้ ให้แก่ผู้ว่าจ้างภายในเวลาที่กำหนด

๑๐.๒ การรับประกันผลงาน

(๑) ผู้รับจ้างตกลงบำรุงรักษาและซ่อมแซมแก้ไขคอมพิวเตอรืตามสัญญาให้อยู่ในสภาพใช้งานได้ดีอยู่เสมอโดยให้มีเวลาคอมพิวเตอรืขัดข้องรวมตามเกณฑ์การคำนวณเวลาขัดข้องไม่เกินเดือนละ ๘ ชั่วโมงหรือร้อยละ ๕ ของเวลาใช้งานทั้งหมดของคอมพิวเตอรืของเดือนนั้น (ชั่วโมงทำงานโดยนับ ๘ ชั่วโมงต่อ ๑ วันทำการ) แล้วแต่ตัวเลขใดจะมากกว่ากันมิฉะนั้นผู้รับจ้างต้องยอมให้ผู้ว่าจ้างคิดค่าปรับเป็นรายชั่วโมงในอัตราชั่วโมงละ ๐.๐๓๕% ของค่าจ้างตามสัญญาในช่วงเวลาที่ไม่สามารถใช้คอมพิวเตอรืได้ในส่วนที่เกินกว่ากำหนดเวลาขัดข้องข้างต้น

(๒) เกณฑ์การคำนวณเวลาขัดข้องของคอมพิวเตอรืตามข้อ ๑๐.๑ ให้เป็นไปดังนี้

(๒.๑) กรณีที่คอมพิวเตอรืเกิดขัดข้องพร้อมกันหลายหน่วยให้นับเวลาขัดข้องของหน่วยที่มีตัวถ่วงมากที่สุดเพียงหน่วยเดียว

(๒.๒) กรณีความเสียหายอันสืบเนื่องมาจากความขัดข้องของคอมพิวเตอรืแตกต่างกันเวลาที่ใช้ในการคำนวณค่าปรับจะเท่ากับเวลาขัดข้องของคอมพิวเตอรืหน่วยนั้นคูณด้วยตัวถ่วงซึ่งมีค่าต่าง ๆ ตามภาคผนวก ๓

๑๑. การปฏิบัติตามกฎหมายที่เกี่ยวข้อง

๑๑.๑ ผู้รับจ้างต้องดำเนินการให้สอดคล้องตามพระราชบัญญัติพระราชบัญญัติการรักษาความมั่นคงปลอดภัยไซเบอร์ พ.ศ. ๒๕๖๒ รวมถึงกฎหมายลำดับรอง ประกาศ หรือระเบียบที่เกี่ยวข้อง ประมวลแนวทางปฏิบัติด้านการรักษาความมั่นคงปลอดภัยไซเบอร์ นโยบายและแนวปฏิบัติในการรักษาความมั่นคงปลอดภัยด้านสารสนเทศของสำนักงาน กสทช. เอกสารเผยแพร่สามารถศึกษารายละเอียดหรือ download ในเว็บไซต์สำนักงาน กสทช. (www.nbtc.go.th)

๑๑.๒ ผู้รับจ้างต้องดำเนินการตามพระราชบัญญัติพระราชบัญญัติคุ้มครองข้อมูลส่วนบุคคล พ.ศ. ๒๕๖๒ รวมถึงกฎหมายลำดับรอง ประกาศ หรือระเบียบที่เกี่ยวข้อง และปฏิบัติตามเงื่อนไขและรายละเอียดตามที่กำหนดไว้ในข้อตกลงการประมวลผลข้อมูลส่วนบุคคล (DPA) ที่จัดทำขึ้นระหว่างผู้รับจ้างกับสำนักงาน กสทช. ในกรณีที่ผู้รับจ้างมีการประมวลผล (เก็บรวบรวม ใช้ เปิดเผย) ข้อมูลส่วนบุคคลภายใต้ขอบเขตของงาน (ภาคผนวก ๖) (ถ้ามี)

๑๒. เงื่อนไขอื่นๆ




๑๒.๑ ผู้ยื่นข้อเสนอที่ได้รับการคัดเลือกต้องเสนอค่าจ้างบำรุงรักษาสำหรับการบริการตลอดระยะเวลาดำเนินงานตามขอบเขตของงานนี้โดยให้จำแนกค่าจ้างเป็นค่าใช้จ่ายประจำ (Fixed Cost) ซึ่งไม่ผันแปรตามระยะเวลาบริการ (ถ้ามี) และค่าใช้จ่ายผันแปรตามระยะเวลาบริการ (Variable Cost) และให้จำแนกอัตราเป็นรายเดือน

๑๒.๒ กรณีสำนักงาน กสทช. มีความจำเป็นเพื่อประโยชน์สำนักงานฯ หรือเป็นไปตามระเบียบกฎหมายที่เกี่ยวข้อง เป็นเหตุให้ระยะเวลาการจ้างบำรุงรักษาไม่เป็นไปตามระยะเวลาดำเนินงานตามขอบเขตของงานนี้ สำนักงาน กสทช. จะปรับลดระยะเวลาดำเนินงานลงตามความเป็นจริงและความเหมาะสม โดยถืออัตราค่าจ้างบริการอัตรารายเดือนที่เสนอไว้ในข้อ ๑๑.๑ เป็นอัตราปรับลดค่าจ้างบริการลงตามระยะเวลาจ้างบำรุงรักษาจริงต่อไป

๑๒.๓ ผู้รับจ้างต้องส่งรายงานผลการใช้พัสดุที่ผลิตในประเทศพร้อมกับการส่งมอบงาน เพื่อให้คณะกรรมการตรวจรับพัสดุตรวจสอบด้วย (ถ้ามี)

๑๒.๕ ผู้ยื่นข้อเสนอที่ได้รับการคัดเลือกจะต้องจัดทำแผนการดำเนินงานให้บรรลุความสำเร็จตามขอบเขตของงานภายในระยะเวลาที่กำหนดตามสัญญา โดยแสดงรายละเอียดแผนการดำเนินการและร้อยละของความสำเร็จของงานแต่ละเดือน ส่งให้คณะกรรมการตรวจรับพัสดุ ภายใน ๑๕ วันนับถัดจากวันลงนามในสัญญา เพื่อกำกับและติดตามความก้าวหน้าในผลการดำเนินงาน ทั้งนี้ แผนการดำเนินงานดังกล่าวสำนักงาน กสทช. ถือเป็นส่วนหนึ่งของสัญญา

สำนักกองทุนวิจัยและพัฒนา

คุณสมบัติของผู้ยื่นข้อเสนอ
กรณีการจัดจ้าง วิธีประกวดราคาอิเล็กทรอนิกส์ (e-bidding)

๑. มีความสามารถตามกฎหมาย
๒. ไม่เป็นบุคคลล้มละลาย
๓. ไม่อยู่ระหว่างเลิกกิจการ
๔. ไม่เป็นบุคคลซึ่งอยู่ระหว่างถูกระงับการยื่นข้อเสนอหรือทำสัญญากับหน่วยงานของรัฐไว้ชั่วคราว เนื่องจากเป็นผู้ที่ไม่ผ่านเกณฑ์การประเมินผลการปฏิบัติงานของผู้ประกอบการตามระเบียบที่รัฐมนตรีว่าการกระทรวงการคลังกำหนดตามที่ประกาศเผยแพร่ในระบบเครือข่ายสารสนเทศของกรมบัญชีกลาง
๕. ไม่เป็นบุคคลซึ่งถูกระงับชื่อไว้ในบัญชีรายชื่อผู้ทำงานและได้แจ้งเวียนชื่อให้เป็นผู้ทำงานของหน่วยงานของรัฐในระบบเครือข่ายสารสนเทศของกรมบัญชีกลาง ซึ่งรวมถึงนิติบุคคลที่ผู้ทำงานเป็นหุ้นส่วน ผู้จัดการ กรรมการผู้จัดการ ผู้บริหาร ผู้มีอำนาจในการดำเนินงานในกิจการของนิติบุคคลนั้นด้วย
๖. มีคุณสมบัติและไม่มีลักษณะต้องห้ามตามที่คณะกรรมการนโยบายการจัดซื้อจัดจ้างและการบริหารพัสดุภาครัฐกำหนดในราชกิจจานุเบกษา
๗. เป็นบุคคลธรรมดาหรือนิติบุคคลผู้มีอาชีพรับจ้างงานที่ประกวดราคาอิเล็กทรอนิกส์ดังกล่าว
๘. ไม่เป็นผู้มีผลประโยชน์ร่วมกันกับผู้ยื่นข้อเสนอรายอื่นที่เข้ายื่นข้อเสนอให้แก่สำนักงาน กสทช. ณ วันประกาศประกวดราคาอิเล็กทรอนิกส์ หรือไม่เป็นผู้กระทำการอันเป็นการขัดขวางการแข่งขันอย่างเป็นธรรมในการประกวดราคาอิเล็กทรอนิกส์ครั้งนี้
๙. ไม่เป็นผู้ได้รับเอกสิทธิ์หรือความคุ้มกัน ซึ่งอาจปฏิเสธไม่ยอมขึ้นศาลไทย เว้นแต่รัฐบาลของผู้ยื่นข้อเสนอ ได้มีคำสั่งให้สละเอกสิทธิ์และความคุ้มกันเช่นนั้น
๑๐. ผู้ยื่นข้อเสนอต้องลงทะเบียนที่มีข้อมูลถูกต้องครบถ้วนในระบบจัดซื้อจัดจ้างภาครัฐ ด้วยอิเล็กทรอนิกส์ (Electronic Government Procurement: e - GP) ของกรมบัญชีกลาง
๑๑. ผู้ยื่นข้อเสนอต้องมีมูลค่าสุทธิของกิจการ ดังนี้
 - (๑) กรณีเป็นนิติบุคคลที่จัดตั้งขึ้นตามกฎหมายไทยซึ่งได้จดทะเบียนเกินกว่า ๑ ปี ต้องมีมูลค่าสุทธิของกิจการ จากผลต่างระหว่างสินทรัพย์สุทธิหักด้วยหนี้สินสุทธิที่ปรากฏในงบแสดงฐานะการเงินที่มีการตรวจรับรองแล้ว ซึ่งจะต้องแสดงค่าเป็นบวก ๑ ปีสุดท้ายก่อนวันยื่นข้อเสนอ
 - (๒) กรณีผู้ยื่นข้อเสนอเป็นนิติบุคคลที่ตั้งขึ้นตามกฎหมายไทย ซึ่งยังไม่มีงบแสดงฐานะการเงินกับกรมพัฒนาธุรกิจการค้า ต้องมีทุนจดทะเบียนที่เรียกชำระมูลค่าหุ้นแล้ว ณ วันที่ยื่นข้อเสนอไม่น้อยกว่า ๑,๐๐๐,๐๐๐ บาท
 - (๓) กรณีที่ผู้ยื่นข้อเสนอไม่มีมูลค่าสุทธิของกิจการหรือทุนจดทะเบียน หรือมีแต่ไม่เพียงพอ ผู้ยื่นข้อเสนอต้องมีวงเงินสินเชื่อที่ธนาคารภายในประเทศ หรือบริษัทเงินทุนหรือบริษัทเงินทุนหลักทรัพย์ที่ได้รับอนุญาตให้ประกอบกิจการเงินทุนเพื่อการพาณิชย์ และประกอบธุรกิจค้าประกันตามประกาศของธนาคารแห่งประเทศไทย ตามรายชื่อบริษัทเงินทุนที่ธนาคารแห่งประเทศไทยแจ้งเวียนให้ทราบ โดยมียอดเงินรวมของวงเงินสินเชื่อไม่น้อยกว่า ๓๓๐,๑๕๐ บาท คิดเป็น ๑ ใน ๔ ของมูลค่าโครงการหรือรายการที่ยื่นเสนอในแต่ละครั้ง ซึ่งสำนักงานใหญ่รับรองหรือที่สำนักงานสาขารับรอง (กรณีได้รับมอบอำนาจจากสำนักงานใหญ่) ออกให้แก่ผู้ยื่นข้อเสนอ นับถึงวันยื่นข้อเสนอไม่เกิน ๙๐ วัน

(๔) กรณีผู้ยื่นข้อเสนอเป็นบุคคลธรรมดาจะต้องแสดงหนังสือรับรองบัญชีเงินฝากไม่เกิน ๙๐ วัน ก่อนวันยื่นข้อเสนอ โดยต้องมีเงินฝากคงเหลือในบัญชีธนาคารเป็นมูลค่าไม่น้อยกว่า ๓๓๐,๑๕๐ บาท คิดเป็น ๑ ใน ๔ ของมูลค่างบประมาณของโครงการหรือรายการที่ยื่นข้อเสนอในแต่ละครั้ง และหากเป็นผู้ชนะการจัดซื้อจัดจ้างหรือเป็นผู้ได้รับการคัดเลือกจะต้องแสดงหนังสือรับรองบัญชีเงินฝากที่มีมูลค่าดังกล่าวอีกครั้งหนึ่งในวันลงนามในสัญญา

คุณสมบัติในข้อนี้ ๑๑ ยกเว้นกรณีที่ยื่นข้อเสนอเป็นหน่วยงานของรัฐ หรือนิติบุคคลที่จัดตั้งขึ้น ตามกฎหมายไทยที่อยู่ระหว่างการฟื้นฟูกิจการตามพระราชบัญญัติล้มละลาย (ฉบับที่ ๑๐) พ.ศ. ๒๕๖๑ และ กรณีผู้ยื่นข้อเสนอเป็นบุคคลธรรมดา

๑๒. ผู้ยื่นข้อเสนอที่ยื่นข้อเสนอในรูปแบบของ “กิจการร่วมค้า” ต้องมีคุณสมบัติดังนี้

กิจการร่วมค้าที่ยื่นข้อเสนอ ผู้เข้าร่วมค้าทุกรายจะต้องมีคุณสมบัติครบถ้วนตามเงื่อนไขที่กำหนดไว้ในเอกสารเชิญชวน เว้นแต่ในกรณีกิจการร่วมค้าที่มีข้อตกลงระหว่างผู้เข้าร่วมค้ากำหนดให้ผู้เข้าร่วมค้า รายใดรายหนึ่งเป็นผู้เข้าร่วมค้าหลัก กิจการร่วมค่านั้นสามารถใช้ผลงานของผู้เข้าร่วมค้าหลักรายเดียว เป็นผลงานของกิจการร่วมค้าที่ยื่นข้อเสนอ

กรณีที่มีข้อตกลงระหว่างผู้เข้าร่วมค้ากำหนดให้ผู้เข้าร่วมค้าย่อยรายหนึ่งเป็นผู้เข้าร่วมค้าหลัก ข้อตกลงดังกล่าวจะต้องมีการกำหนดสัดส่วนหน้าที่ และความรับผิดชอบในปริมาณงาน สิ่งของ หรือมูลค่า ตามสัญญา มากกว่าผู้เข้าร่วมค้าย่อยทุกราย

ทั้งนี้ กิจการร่วมค้า หมายถึง “กิจการที่มีข้อตกลงระหว่างผู้เข้าร่วมค้าเป็นลายลักษณ์อักษรว่าจะ ดำเนินการร่วมกันเป็นทางการค้าหรือหากำไรระหว่างบริษัทกับบริษัท บริษัทกับห้างหุ้นส่วนนิติบุคคล ห้างหุ้นส่วนนิติบุคคลกับห้างหุ้นส่วนนิติบุคคล หรือระหว่างบริษัทและ/หรือห้างหุ้นส่วนนิติบุคคลกับ บุคคลธรรมดา คณะบุคคลที่มีเซินิติบุคคล ห้างหุ้นส่วนสามัญ นิติบุคคลอื่น หรือนิติบุคคลที่ตั้งขึ้นตามกฎหมาย ของต่างประเทศ โดยข้อตกลงนั้นอาจกำหนดให้มีผู้เข้าร่วมค้าหลักก็ได้

Signature
Date

แบบหนังสือรับรองวงเงินสินเชื่อ

เลขที่.....

วันที่.....

เรื่อง รับรองวงเงินสินเชื่อ

ตามที่.....(ชื่อผู้ประกอบการ นิติบุคคล/บุคคลธรรมดา).....เลขประจำตัว
ผู้เสียภาษีอากร /เลขประจำตัวประชาชนเลขที่.....จะยื่นข้อเสนอในการประกวดราคา
จ้างบริการบำรุงรักษาและซ่อมแซมแก้ไขคอมพิวเตอร์ (ระบบบริหารกองทุนวิจัยและพัฒนา สำนักงาน
กสทช.) ปี ๒๕๖๘ ด้วยวิธีประกวดราคาอิเล็กทรอนิกส์ (e-bidding) ซึ่งตามประกาศและเอกสารประกวด
ราคาจ้างฯ กำหนดเงื่อนไขการยื่นข้อเสนอกรณีที่ยื่นข้อเสนอไม่มีมูลค่าสุทธิของกิจการหรือทุนจดทะเบียน หรือ
มีแต่ไม่เพียงพอ ที่จะเข้ายื่นข้อเสนอ ผู้ยื่นข้อเสนอต้องขอวงเงินสินเชื่อจากธนาคาร โดยต้องมีวงเงินสินเชื่อ ๑
ใน ๔ ของมูลค่า งบประมาณของโครงการหรือรายการที่ยื่นข้อเสนอใน แต่ละครั้ง จึงมีความประสงค์ให้
ธนาคาร..... (ชื่อธนาคาร).....รับรองวงเงินสินเชื่อเพื่อประกอบการพิจารณาด้วย นั้น

.....(ชื่อธนาคาร).....ขอรับรองว่า.....(ชื่อผู้ประกอบการ นิติบุคคล/
บุคคลธรรมดา)..... มีวงเงินทุนหมุนเวียนในวงเงินไม่ต่ำกว่า.....
บาท (.....จำนวนเงินเป็นอักษร.....) และยินดีให้วงเงินสินเชื่อภายในวงเงิน บาท
(.....จำนวนเงินเป็นอักษร.....)

ขอแสดงความนับถือ

.....
.....(ชื่อผู้ลงนาม).....
.....(ชื่อธนาคาร).....



แบบหนังสือรับรองวงเงินสินเชื่ออิเล็กทรอนิกส์

เลขที่.....

วันที่.....

เรื่อง รับรองวงเงินสินเชื่อ

ตามที่.....(ชื่อผู้ประกอบการ นิติบุคคล/บุคคลธรรมดา).....เลขประจำตัวผู้เสียภาษีอากร/เลขประจำตัวประชาชน เลขที่.....จะยื่นข้อเสนอในการประกวดราคาจ้างบริการบำรุงรักษาและซ่อมแซมแก้ไขคอมพิวเตอร์ (ระบบบริหารกองทุนวิจัยและพัฒนาฯ สำนักงาน กสทช.) ปี ๒๕๖๘ ด้วยวิธีประกวดราคาอิเล็กทรอนิกส์ (e-bidding) ซึ่งตามประกาศและเอกสารประกวดราคาจ้างฯ กำหนดเงื่อนไขการยื่นข้อเสนอกรณีที่ยื่นข้อเสนอไม่มีมูลค่าสุทธิของกิจการหรือทุนจดทะเบียน หรือมีแต่ไม่เพียงพอ ที่จะเข้ายื่นข้อเสนอ ผู้ยื่นข้อเสนอต้องขอวงเงินสินเชื่อจากธนาคาร โดยต้องมีวงเงินสินเชื่อ ๑ ใน ๔ ของมูลค่า งบประมาณของโครงการหรือรายการที่ยื่นข้อเสนอใน แต่ละครั้ง จึงมีความประสงค์ให้ธนาคาร..... (ชื่อธนาคาร).....รับรองวงเงินสินเชื่อ เพื่อประกอบการพิจารณาด้วย นั้น

.....(ชื่อธนาคาร).....ขอรับรองว่า.....(ชื่อผู้ประกอบการนิติบุคคล/บุคคลธรรมดา).....มีวงเงินทุนหมุนเวียนในวงเงินไม่ต่ำกว่า.....บาท (.....จำนวนเงินเป็นอักษร.....) และยินดีให้วงเงินสินเชื่อภายในวงเงินบาท (.....จำนวนเงินเป็นอักษร.....)

ขอแสดงความนับถือ

.....(ชื่อธนาคาร).....

**** เอกสารฉบับนี้จัดทำโดยระบบอิเล็กทรอนิกส์ ****

Signature

Signature

Signature

สรุปบริการด้านความมั่นคงปลอดภัยสารสนเทศในการบริการ
งานจ้างบริการบำรุงรักษาและซ่อมแซมแก้ไขคอมพิวเตอร์
(ระบบบริหารกองทุนวิจัยและพัฒนา สำนักงาน กสทช.) ปี ๒๕๖๘
ประจำเดือน.....

๑. การตรวจสอบข้อมูล Security patch

รายละเอียด Security patch	ผลกระทบหากไม่ติดตั้ง Patch	มาตรการ หรือแนวทางแก้ไขหากไม่ติดตั้ง Patch

คำอธิบายเพิ่มเติม

- แบบฟอร์มนี้ใช้สำหรับระบบสารสนเทศที่เป็นส่วนการบำรุงรักษาในขอบเขตของซอฟต์แวร์ (Software) ระบบปฏิบัติการ (Operating System) โปรแกรมประยุกต์ (Application) หรือเฟิร์มแวร์ (Firmware) เท่านั้น
- หัวข้อ "รายละเอียด Security patch" สามารถระบุหมายเลข Patch หรือชื่อที่ใช้อ้างอิง Patch เช่น CVE-๒๐๑๓-๑๐๙๒ หรือ MS๑๒-๐๒๐ เป็นต้น
- ผู้รับจ้างสามารถเพิ่มเติมรายละเอียดหรือหัวข้อเพื่อเป็นประโยชน์ต่อสำนักงานฯ ก็สามารถดำเนินการได้ตามความเหมาะสม

๒. ผลการตรวจสอบ และวิเคราะห์ข้อมูล Log ด้านความมั่นคงปลอดภัยสารสนเทศ

ระบบงาน	เหตุการณ์ที่ต้องตรวจสอบ	ข้อมูล Log ที่เกี่ยวข้องกับเหตุการณ์	ข้อสังเกตเพิ่มเติมในการตรวจสอบ Log	การดำเนินการ	ผู้รับผิดชอบ
				<input type="checkbox"/> ปกติ <input type="checkbox"/> ไม่ปกติ การดำเนินการ	

คำอธิบายเพิ่มเติม

- แบบฟอร์มนี้ใช้สำหรับระบบสารสนเทศที่สนับสนุนการบันทึกข้อมูล Log เช่น ข้อมูล Log ของระบบปฏิบัติการเครื่องให้บริการ (Server), ข้อมูล Log ของอุปกรณ์เครือข่าย หรือ ข้อมูล Log ของโปรแกรม Database เป็นต้น
 - ความหมายของหัวข้อ
 - ระบบงาน หมายถึง รายชื่ออุปกรณ์ ระบบปฏิบัติการ หรือชื่อโปรแกรมที่ต้องการวิเคราะห์ข้อมูล Log
 - เหตุการณ์ที่ต้องตรวจสอบ หมายถึง เหตุการณ์ด้านความมั่นคงปลอดภัยที่ต้องการตรวจสอบ ตัวอย่างเหตุการณ์ที่ต้องตรวจสอบมีดังต่อไปนี้
 - การพยายามเดาสู่รหัสผ่าน
 - พยายามใช้งานบัญชีผู้ใช้ที่หมดอายุ, ระงับการใช้งาน
 - พยายามแก้ไขค่า configuration ของระบบ
 - ผู้ใช้งานระบบ Logon ในช่วงเวลาที่ไม่เหมาะสม
 - การทำงานที่ผิดปกติของระบบ (System Fault Log)
- ผู้รับจ้างสามารถเพิ่มเติมเหตุการณ์ที่ต้องตรวจสอบเพิ่มเติมได้ เพื่อเป็นประโยชน์ของสำนักงานฯ

96.
 ราง
 Instan

รวมถึงหากเกิดเหตุการณ์น่าสงสัยดังต่อไปนี้ ต้องมีการรายงานหรือแจ้งเหตุไปที่ cert@nbt.go.th รวมถึงประสานผู้ที่เกี่ยวข้องเพื่อให้รับทราบถึงเหตุการณ์ที่อาจเป็นภัยคุกคามทางไซเบอร์ตามภาคผนวกท้ายประกาศคณะกรรมการการรักษาความมั่นคงปลอดภัยไซเบอร์แห่งชาติ เรื่อง ลักษณะภัยคุกคามทางไซเบอร์ มาตรการป้องกัน รับมือ ประเมิน ปรามปราม และระงับภัยคุกคามทางไซเบอร์แต่ละระดับ พ.ศ. ๒๕๖๔ ดังตารางดังต่อไปนี้

ลำดับ	ประเภทเหตุการณ์	คำอธิบายเหตุการณ์	ตัวอย่างเหตุการณ์	การจัดหมวดหมู่ของภัยคุกคามทางไซเบอร์ตามประกาศ กกม.
๑	ภัยพิบัติธรรมชาติ (Natural disaster incident)	เหตุการณ์ภัยพิบัติธรรมชาติที่ไม่ได้เกิดจากมนุษย์ และผลกระทบต่อความมั่นคงปลอดภัยของทรัพย์สินสารสนเทศหรือทำให้การดำเนินงานของ สำนักงาน กสทช. ไม่เป็นไปตามเป้าหมาย	<ul style="list-style-type: none"> ▪ แผ่นดินไหว แผ่นดินแยก ▪ น้ำท่วม ▪ ลม ▪ ไฟป่า ▪ คลื่นน้ำ คลื่นสึนามิ ▪ ภูเขาไฟระเบิด 	<ul style="list-style-type: none"> ▪ อื่นๆ ▪ หมวดหมู่ ๘: เหตุการณ์ที่อยู่ระหว่างการวิเคราะห์สอบสวน (Investigating)
๒	การก่อกวนความสงบเรียบร้อยในประเทศหรือระหว่างประเทศ (Social unrest incident)	เหตุการณ์ความไม่สงบทางสังคมจากมนุษย์ และส่งผลกระทบต่อความมั่นคงปลอดภัยของทรัพย์สินสารสนเทศหรือทำให้การดำเนินงานของ สำนักงาน กสทช. ไม่เป็นไปตามเป้าหมาย	<ul style="list-style-type: none"> ▪ การก่อการร้าย หรือ สงคราม% ▪ เหตุการณ์ทางการเมืองที่รุนแรงมีผลต่อการบาดเจ็บ หรือเสียชีวิต ▪ การปะทะกันระหว่างขบวนการเมืองและมีความรุนแรง บาดเจ็บ เสียชีวิต กระทั่งทรัพย์สิน 	<ul style="list-style-type: none"> ▪ อื่นๆ ▪ หมวดหมู่ ๘: เหตุการณ์ที่อยู่ระหว่างการวิเคราะห์สอบสวน (Investigating)
๓	ความเสียหายทางกายภาพ (Physical damage incident)	เหตุการณ์หรืออุบัติเหตุที่ทำให้เกิดความเสียหายต่อทรัพย์สินสารสนเทศทางกายภาพของ สำนักงาน กสทช.	<ul style="list-style-type: none"> ▪ ความเสียหายจากไฟไหม้ ▪ ความเสียหายจากน้ำ ▪ ความเสียหายจากสิ่งแวดล้อม เช่น อุณหภูมิร้อนหรือเย็นมากผิดปกติ ความชื้น ฝุ่น การแข็งตัว ▪ การทำลายทรัพย์สินสารสนเทศทางกายภาพ ▪ การสูญหายของทรัพย์สินสารสนเทศ ▪ การถูกปลอมแปลงทางกายภาพ 	<ul style="list-style-type: none"> ▪ อื่นๆ ▪ หมวดหมู่ ๘: เหตุการณ์ที่อยู่ระหว่างการวิเคราะห์สอบสวน (Investigating)
๔	โครงสร้างพื้นฐานของระบบสารสนเทศชำรุดเสียหายบางส่วนหรือไม่สามารถใช้งานได้ตามปกติ (Infrastructure failure incident)	ระบบและบริการพื้นฐานชำรุดเสียหาย ไม่สามารถให้บริการได้ตามปกติ	<ul style="list-style-type: none"> ▪ ระบบไฟฟ้าชำรุดหรือให้บริการไม่ได้ ▪ ระบบเครือข่ายไม่สามารถให้บริการได้ ▪ ระบบควบคุมอุณหภูมิทำงานผิดปกติ 	<ul style="list-style-type: none"> ▪ อื่นๆ ▪ หมวดหมู่ ๘: เหตุการณ์ที่อยู่ระหว่างการวิเคราะห์สอบสวน (Investigating)

ลำดับ	ประเภทเหตุการณ์	คำอธิบายเหตุการณ์	ตัวอย่างเหตุการณ์	การจัดหมวดหมู่ของภัยคุกคามทางไซเบอร์ตามประกาศ กกม.
			<ul style="list-style-type: none"> ระบบน้ำหล่อเลี้ยงระบบไม่สามารถให้บริการได้ปกติ 	
๕	ความเสียหายจากการแผ่รังสีหรือคลื่นแม่เหล็กไฟฟ้า (Radiation disturbance incident)	การสูญเสียความมั่นคงปลอดภัยของทรัพย์สินสารสนเทศหรือการดำเนินงานของ สำนักงาน กสทช. จากการแผ่รังสีหรือคลื่นแม่เหล็กไฟฟ้า	<ul style="list-style-type: none"> การแผ่รังสีคลื่นแม่เหล็กไฟฟ้า การก่อกวนของสัญญาณไฟฟ้า คลื่นรังสีแกมมา คลื่นรังสี ความไม่คงที่สัญญาณไฟฟ้า คลื่นความถี่สูง 	<ul style="list-style-type: none"> อื่นๆ หมวดหมู่ ๘: เหตุการณ์ที่อยู่ระหว่างการวิเคราะห์สอบสวน (Investigating)
๖	ความเสียหายหรือชำรุดจากสาเหตุทางเทคนิค (Technical failure incident)	ความผิดปกติของระบบสารสนเทศ ทั้งฮาร์ดแวร์และซอฟต์แวร์ที่ไม่เกี่ยวข้องกับ ความตั้งใจของมนุษย์หรือผู้ดูแลระบบและส่งผลกระทบต่อความมั่นคงปลอดภัยของทรัพย์สินสารสนเทศหรือทำให้การดำเนินงานของสำนักงาน กสทช. ไม่เป็นไปตามเป้าหมาย	<ul style="list-style-type: none"> ความผิดปกติของฮาร์ดแวร์ การทำงานผิดปกติของซอฟต์แวร์ การใช้งานเกินขีดพิสัยความสามารถของระบบทำให้ระบบไม่สามารถให้บริการได้ การไม่มีการรับประกันของฮาร์ดแวร์และซอฟต์แวร์ 	<ul style="list-style-type: none"> อื่นๆ หมวดหมู่ ๓: การดำเนินการที่ไม่เป็นไปตามมาตรฐานความปลอดภัยที่หน่วยงานกำหนด (Non-Compliance Activity) หมวดหมู่ ๘: เหตุการณ์ที่อยู่ระหว่างการวิเคราะห์สอบสวน (Investigating)
๗	มัลแวร์ (Malware incident)	เหตุการณ์ที่เกี่ยวข้องกับมัลแวร์และส่งผลกระทบต่อความมั่นคงปลอดภัยของทรัพย์สินสารสนเทศหรือทำให้การดำเนินงานของสำนักงาน กสทช. ไม่เป็นไปตามเป้าหมาย	<ul style="list-style-type: none"> ไวรัสหรือหนอนคอมพิวเตอร์ มีโทรจัน บอทเน็ต โค้ดไม่ประสงค์ดีทุกรูปแบบ หรือการสั่งให้ระบบทำงานจากระยะไกล (Remote Execution Vulnerability) แรนซัมแวร์ (Ransomware) 	<ul style="list-style-type: none"> หมวดหมู่ ๔ การบุกรุกโดยการใช้มัลแวร์ (Malicious Logic)
๘	การบุกรุกหรือการโจมตีระบบ (Technical attack incident)	เหตุการณ์ที่เกี่ยวข้องกับการบุกรุกหรือโจมตีระบบ และส่งผลกระทบต่อความมั่นคงปลอดภัยของทรัพย์สินสารสนเทศหรือทำให้การดำเนินงานของสำนักงาน	<ul style="list-style-type: none"> การสำรวจข้อมูลเพื่อโจมตี (Network Scanning หรือ Reconnaissance) การบุกรุกผ่านช่องโหว่ของระบบสารสนเทศ 	<ul style="list-style-type: none"> หมวดหมู่ ๖: การพยายามบุกรุกเพื่อสำรวจข้อมูลองค์กรเพื่อโจมตี (Reconnaissance)

ลำดับ	ประเภทเหตุการณ์	คำอธิบายเหตุการณ์	ตัวอย่างเหตุการณ์	การจัดหมวดหมู่ของภัยคุกคามทางไซเบอร์ตามประกาศ กกม.
		กลตท. ไม่เป็นไปตามเป้าหมาย	(Vulnerability Exploitation) <ul style="list-style-type: none"> ▪ การพยายามเข้าระบบโดยไม่ได้รับอนุญาตโดยการ Brute Force Attack ▪ การบุกรุกหรือโจมตีเพื่อหวังผลในการเข้าถึงหรือแก้ไขระบบหรือข้อมูลสารสนเทศโดยไม่ได้รับอนุญาต (Unauthorized Access or Modification of System) ▪ การทำให้ระบบไม่สามารถใช้งานได้ตามปกติ หรือทำให้ไม่สามารถให้บริการได้ (Denial of Service) 	<ul style="list-style-type: none"> ▪ หมวดหมู่ ๕: การบุกรุกในระดับผู้ใช้งาน (User Level Intrusion) ▪ หมวดหมู่ ๖: การบุกรุกในระดับผู้ควบคุมระบบ (Root Level Intrusion) ▪ หมวดหมู่ ๗: การบุกรุกที่ทำให้ไม่สามารถเข้าไปใช้บริการได้ (Denial of Service) ▪ หมวดหมู่ ๘: เหตุการณ์ที่อยู่ระหว่างการวิเคราะห์สอบสวน (Investigating)
๔	การไม่ปฏิบัติตามนโยบายและข้อปฏิบัติ การใช้ทรัพยากรผิดวัตถุประสงค์ และการละเมิดทรัพย์สินทางปัญญา (Breach of rule incident)	เหตุการณ์ที่เกี่ยวข้องกับการไม่ปฏิบัติตามนโยบายและข้อปฏิบัติ การใช้ทรัพยากรผิดวัตถุประสงค์ และการละเมิดทรัพย์สินทางปัญญาของทรัพย์สินสารสนเทศของสำนักงาน กสทช.	<ul style="list-style-type: none"> ▪ การใช้ทรัพยากรของกลตท. ผิดวัตถุประสงค์ ▪ การละเมิดนโยบายและแนวปฏิบัติในการรักษาความมั่นคงปลอดภัยด้านสารสนเทศ ของสำนักงาน กสทช. ▪ การละเมิดนโยบายและแนวปฏิบัติด้านการคุ้มครองข้อมูลส่วนบุคคลของสำนักงาน กสทช. ▪ การไม่ปฏิบัติตามข้อกำหนดของระบบบริหารจัดการความมั่นคงปลอดภัยสารสนเทศ ภายใต้มาตรฐาน ISO/IEC ๒๗๐๐๑ ที่เกี่ยวข้องในการบริการจัดการความมั่นคงปลอดภัยของสารสนเทศของสำนักงาน กสทช. ▪ การไม่ปฏิบัติตามข้อกำหนดของระบบ 	<ul style="list-style-type: none"> ▪ หมวดหมู่ ๓: การดำเนินการที่ไม่เป็นไปตามมาตรฐานความปลอดภัยที่หน่วยงานกำหนด (Non-Compliance Activity) ▪ หมวดหมู่ ๘: เหตุการณ์ที่อยู่ระหว่างการวิเคราะห์สอบสวน (Investigating)

ลำดับ	ประเภทเหตุการณ์	คำอธิบายเหตุการณ์	ตัวอย่างเหตุการณ์	การจัดหมวดหมู่ของภัยคุกคามทางไซเบอร์ตามประกาศ กกม.
			<p>บริหารจัดการด้านความมั่นคงปลอดภัยสารสนเทศและข้อมูลส่วนบุคคลภายใต้มาตรฐาน ISO/IEC ๒๗๗๐๑ ที่เกี่ยวข้องใน การบริหารจัดการความมั่นคงปลอดภัยของข้อมูลส่วนบุคคลของสำนักงาน กสทช.</p> <ul style="list-style-type: none"> ▪ การไม่ปฏิบัติตามข้อกำหนดของระบบบริหารจัดการเหตุการณ์ด้านความมั่นคงปลอดภัยสารสนเทศและภัยคุกคามไซเบอร์ ภายใต้มาตรฐาน ISO/IEC ๒๗๐๓๕ ที่เกี่ยวข้องกับการบริหารจัดการเหตุการณ์ด้านความมั่นคงปลอดภัยสารสนเทศและภัยคุกคามไซเบอร์ของสำนักงาน กสทช. ▪ การละเมิดลิขสิทธิ์ทางปัญญา หรือลิขสิทธิ์ของซอฟต์แวร์ ▪ การใช้ทรัพยากรของ กสทช. เพื่อผลประโยชน์ของตนเองหรือกลุ่มตนเอง 	
๑๐	การคอร์รัปชัน หรือ การทุจริต (Compromise of functions incident)	เหตุการณ์คอร์รัปชัน หรือ การทุจริต และส่งผลกระทบต่อความมั่นคง ปลอดภัยของทรัพย์สินสารสนเทศหรือทำให้การดำเนินงานของสำนักงาน กสทช. ไม่เป็นไปตามเป้าหมาย	<ul style="list-style-type: none"> ▪ การคอร์รัปชัน หรือการทุจริตในองค์กร ▪ ความผิดที่ระบุไว้ในประมวลกฎหมายอาญา อันได้แก่ ความผิดต่อตำแหน่งหน้าที่ราชการ ความผิดที่เกี่ยวกับความยุติธรรม ความผิดต่อตำแหน่งหน้าที่ในการยุติธรรม ▪ การกระทำเพื่อแสวงหาผลประโยชน์ที่มีควรชอบ 	<ul style="list-style-type: none"> ▪ หมวดหมู่ ๓: การดำเนินการที่ไม่เป็นไปตามมาตรฐานความปลอดภัยที่หน่วยงานกำหนด (Non-Compliance Activity ▪ หมวดหมู่ ๘: เหตุการณ์ที่อยู่ระหว่างการวิเคราะห์สอบสวน (Investigating)

ลำดับ	ประเภทเหตุการณ์	คำอธิบายเหตุการณ์	ตัวอย่างเหตุการณ์	การจัดหมวดหมู่ของภัยคุกคามทางไซเบอร์ตามประกาศ กกม.
			<p>ได้ด้วยกฎหมายสำหรับตนเองหรือผู้อื่น</p> <ul style="list-style-type: none"> ▪ การเบียดบังทรัพย์สินของทางราชการเป็นของตนเองหรือของผู้อื่นโดยทุจริต ▪ การใช้อำนาจในตำแหน่งโดยมิชอบ 	
๑๑	การละเมิดความมั่นคงปลอดภัยข้อมูลสารสนเทศ (Compromise of Information Incident)	เหตุการณ์การละเมิดความมั่นคงปลอดภัยข้อมูลสารสนเทศที่เกิดขึ้นภายในสำนักงาน กสทช.	<ul style="list-style-type: none"> ▪ การดักจับข้อมูลระบบเครือข่าย ▪ การปลอมแปลงเว็บไซต์ ▪ การหลอกลวงหรือ Social Engineering เพื่อการเข้าถึงข้อมูลเป้าหมายส่วนบุคคล ▪ การดำเนินการ Phishing โดยการใช้ทรัพยากรสารสนเทศของ กสทช. ทั้งเป็นเป้าหมาย หรือเป็นฐานในการดำเนินการ ▪ การขโมยข้อมูล การปลอมแปลงข้อมูล การจงใจเข้าถึงข้อมูลที่ไม่ได้รับอนุญาต ▪ การจงใจบันทึกข้อมูลผิดหรือความประมาทในการบันทึกข้อมูลไม่ถูกต้อง 	<ul style="list-style-type: none"> ▪ หมวดหมู่ ๓: การดำเนินการที่ไม่เป็นไปตามมาตรฐานความปลอดภัยที่หน่วยงานกำหนด (Non-Compliance Activity) ▪ หมวดหมู่ ๘: เหตุการณ์ที่อยู่ระหว่างการวิเคราะห์สอบสวน (Investigating)
๑๒	การเผยแพร่ข้อมูลที่เป็นเท็จ เสื่อมเสียชื่อเสียง (Harmful contents incident)	เหตุการณ์การเผยแพร่ข้อมูลที่เป็นเท็จ เสื่อมเสียชื่อเสียงที่เกิดขึ้นกับ สำนักงาน กสทช.	<ul style="list-style-type: none"> ▪ การเผยแพร่ข้อมูลเท็จ ไม่เป็นความจริง ละเมิดกฎหมาย เช่น พระราชบัญญัติว่าด้วยการกระทำความผิดเกี่ยวกับคอมพิวเตอร์ ▪ การเผยแพร่ข้อมูลที่มีผิดกฎหมาย เสื่อมเสียชื่อเสียง โจมตีบุคคล หน่วยงาน หรือกิจกรรมภายใต้สำนักงาน กสทช. ▪ การเผยแพร่ข้อมูลที่เกี่ยวข้องกับการก่อการร้าย 	<ul style="list-style-type: none"> ▪ หมวดหมู่ ๓: การดำเนินการที่ไม่เป็นไปตามมาตรฐานความปลอดภัยที่หน่วยงานกำหนด (Non-Compliance Activity) ▪ หมวดหมู่ ๘: เหตุการณ์ที่อยู่ระหว่างการวิเคราะห์สอบสวน (Investigating)

ลำดับ	ประเภทเหตุการณ์	คำอธิบายเหตุการณ์	ตัวอย่างเหตุการณ์	การจัดหมวดหมู่ของภัยคุกคามทางไซเบอร์ตามประกาศ กกม.
๑๓	อื่นๆ	เหตุการณ์อื่นๆ ที่ไม่จัดเข้ากลุ่มข้างต้น เป็นเหตุการณ์ด้านความมั่นคงปลอดภัยสารสนเทศที่ตรวจพบ (Information Security Event) และส่งผลกระทบต่อความมั่นคงปลอดภัยของทรัพย์สินสารสนเทศหรือทำให้การดำเนินงานขององค์กรไม่เป็นไปตามเป้าหมาย หรือขาดคุณสมบัติการรักษาความลับ (Confidentiality) หรือการรักษาความถูกต้องครบถ้วน (Integrity) หรือการรักษาความพร้อมใช้ (Availability)		▪ อื่นๆ

เหตุการณ์ต่อไปนี้ **ไม่จัดเป็น** เหตุการณ์ด้านความมั่นคงปลอดภัยสารสนเทศและภัยคุกคามไซเบอร์ ตามการจัดหมวดหมู่ของภัยคุกคามทางไซเบอร์ตามภาคผนวกท้ายประกาศคณะกรรมการการรักษาความมั่นคงปลอดภัยไซเบอร์แห่งชาติ เรื่อง ลักษณะภัยคุกคามทางไซเบอร์ มาตรการป้องกัน รับมือ ประเมิน ปราบปราม และระงับภัยคุกคามทางไซเบอร์แต่ละระดับ พ.ศ. ๒๕๖๔

- หมวดหมู่ ๐: เหตุการณ์จำลอง และการฝึกซ้อมของหน่วยงานเอง (Training and Exercises)
- หมวดหมู่ ๑: การพยายามเข้าถึงระบบที่ไม่สำเร็จ (Unsuccessful Activity Attempt)
- หมวดหมู่ ๙: เหตุการณ์ผิดปกติที่ได้รับการวิเคราะห์แล้วว่าไม่ใช่เหตุการณ์ที่เป็นภัยคุกคาม (Explained Anomaly)
 - ข้อมูลล็อกที่เกี่ยวข้องกับเหตุการณ์ หมายถึง แหล่งข้อมูล Log หรือ File Log ที่ใช้สำหรับการตรวจสอบข้อมูล Log
 - ข้อสังเกตเพิ่มเติมในการตรวจสอบล็อก หมายถึง สิ่งที่เป็นจุดสังเกต และแนวทางการวิเคราะห์ข้อมูล Log เพราะบ่งบอกถึงเหตุการณ์ที่ต้องตรวจสอบ
 - การดำเนินการ หมายถึง ผลการตรวจสอบว่า ปกติ คือไม่พบเหตุการณ์ที่ต้องตรวจสอบ หรือ ไม่ปกติ คือพบเหตุการณ์ที่ต้องตรวจสอบ หากตรวจพบว่าไม่ปกติ ให้กรอกรายละเอียดของสิ่งที่ดำเนินการเพื่อแก้ไขเหตุการณ์ที่ตรวจพบ
 - ผู้รับผิดชอบ หมายถึง ผู้ที่ดำเนินการตรวจสอบข้อมูล Log

• ตัวอย่างการใช้งานแบบฟอร์ม

ระบบงาน	เหตุการณ์ที่ต้องตรวจสอบ	ข้อมูล Log ที่เกี่ยวข้องกับเหตุการณ์	ข้อสังเกตเพิ่มเติมในการตรวจสอบ Log	การดำเนินการ	ผู้รับผิดชอบ
Firewall	พยายามเจาะสู่ระบบผ่าน	ตรวจสอบในไฟล์ syslog	ตรวจสอบการ login ที่มีพลาตของ user ติดกัน ๕ ครั้ง ในระยะเวลา ๑ นาที หรือไม่	<input checked="" type="checkbox"/> ปกติ <input type="checkbox"/> ไม่ปกติ การดำเนินการ	สมชาย

Proof

Signature and Date: 29/5, Intan

ระบบงาน	เหตุการณ์ที่ต้องตรวจสอบ	ข้อมูล Log ที่เกี่ยวข้องกับเหตุการณ์	ข้อสังเกตเพิ่มเติมในการตรวจสอบ Log	การดำเนินการ	ผู้รับผิดชอบ
Windows Server	ตรวจสอบ Fault Log ของการทำงานที่ผิดปกติของระบบปฏิบัติการ Windows ในระดับ System	EventID ที่มี Level/Type เป็น Error Source System	ตรวจสอบการทำงานของระบบปฏิบัติการ Windows ในระดับ System ที่มีความผิดปกติ	<input type="checkbox"/> ปกติ <input checked="" type="checkbox"/> ไม่ปกติ การดำเนินการ ...พบ Error Log ID ๑๒๓๔ ที่เรื่อง Hard disk เต็ม ได้ดำเนินการแจ้ง Incident และแก้ไขโดยการร้องขอเปลี่ยนแปลงระบบ (Request for Change)	สมชาย
ตัวอย่าง Event ID ที่ต้องดำเนินการตรวจสอบแต่ไม่กระทบกับ CIA ของระบบ					
Windows Server	Event ID ๔๖๗๐ Permissions on an object were changed	EventID ๔๖๗๐ Level/Type เป็น Information Source Security	ตรวจสอบการเปลี่ยนแปลงสิทธิ์ต่าง ๆ ที่เกิดขึ้นกับ Event ID ๔๖๗๐	<input checked="" type="checkbox"/> ปกติ <input type="checkbox"/> ไม่ปกติ การดำเนินการ ...	สมชาย

๓. สรุปการใช้งานทรัพยากรสำคัญของระบบ

ระบบงาน	ทรัพยากรสำคัญของระบบ	ค่า Threshold	ค่าสูงสุด	ค่าเฉลี่ย	ค่าต่ำสุด

คำอธิบายเพิ่มเติม

- แบบฟอร์มนี้ใช้สำหรับระบบสารสนเทศที่สนับสนุนการบันทึกสถิติการใช้งานทรัพยากรสำคัญในระบบ หรือส่งข้อมูลไปยังระบบเฝ้าระวังทรัพยากร (System/Network monitoring) ผ่าน Protocol มาตรฐาน เช่น SNMP, WMI, syslog เป็นต้น
- ความหมายของหัวข้อ
 - ระบบงาน หมายถึง รายชื่ออุปกรณ์ ระบบปฏิบัติการ หรือชื่อโปรแกรมที่ต้องการเฝ้าระวังการใช้งานทรัพยากร
 - ทรัพยากรสำคัญของระบบงาน หมายถึง ทรัพยากรของฮาร์ดแวร์ หรือโครงสร้างของหน่วยประมวลผลที่สนับสนุนการทำงานของซอฟต์แวร์ ระบบปฏิบัติการ หรือโปรแกรมประยุกต์ ให้สามารถทำงานได้อย่างมั่นคงปลอดภัย ตัวอย่างของทรัพยากรได้แก่
 - CPU Utilization
 - Memory Utilization
 - Hard disk Utilization
 - Traffic Utilization
 - Concurrent Session
 - Database lock session

ผู้รับจ้างสามารถเพิ่มเติมทรัพยากรสำคัญของระบบที่จำเป็นต้องตรวจสอบเฝ้าระวังได้ตามความเหมาะสม

- ค่า Threshold หมายถึงค่าที่กำหนดเป็นเกณฑ์เพื่อบ่งชี้ว่า หากมีระบบใช้ทรัพยากรเกินค่าดังกล่าว ระบบอาจหยุดการให้บริการ หรือสูญเสียความมั่นคงปลอดภัยสารสนเทศ
- ค่าสูงสุด หมายถึงค่าสูงสุดของทรัพยากรที่บันทึกได้จากรอบของการบำรุงรักษา
- ค่าเฉลี่ย หมายถึงค่าเฉลี่ยของทรัพยากรที่บันทึกได้จากรอบของการบำรุงรักษา
- ค่าต่ำสุด หมายถึงค่าต่ำสุดของทรัพยากรที่บันทึกได้จากรอบของการบำรุงรักษา

(Handwritten signature)

(Handwritten signature)

(Handwritten signature)

• ตัวอย่างการใช้งานแบบฟอร์ม

ระบบงาน	ทรัพยากรสำคัญของระบบ	ค่า Threshold	ค่าสูงสุด	ค่าเฉลี่ย	ค่าต่ำสุด
Windows Server	CPU Utilization	๘๐ %	๙๕ %	๖๐ %	๓๐ %
	Memory Utilization	๗๕ %	๙๐ %	๒๐ %	๓๐ %
	Hard disk Utilization	Drive C:\ ๙๐ % Drive D:\ ๙๕ %	Drive C:\ ๙๐ % Drive D:\ ๖๕ %	Drive C:\ ๔๕ % Drive D:\ ๖๒ %	Drive C:\ ๔๐ % Drive D:\ ๖๐ %
Network Switch	CPU Utilization	๘๕ %	๙๕ %	๕๐ %	๓๕ %
	Memory Utilization	๘๐ %	๒๕ %	๒๐ %	๓๕ %
	Traffic Utilization	๗๕ %	๙๐ %	๓๐ %	๓๐ %
Database Application	Concurrent Session	๓,๐๐๐ session	๘๗๐ session	๕๐๐ session	๓๗๐ session
	Query Timeout	๒๐๐ mile-sec	๓๐๐ mile-sec	๘๐ mile-sec	๓๐ mile-sec
	Database Lock Session	๓๐๐ session	๕๐ session	๓๕ session	๓๕ session

๔. ข้อมูลรายชื่อซอฟต์แวร์ที่ได้รับการติดตั้งเพิ่มเติมในระบบปฏิบัติการ

เครื่องให้บริการ	ซอฟต์แวร์ที่ติดตั้งเพิ่มเติม	วันที่ติดตั้งเพิ่มเติม	เหตุผลการติดตั้ง/ change id

๕. ข้อมูลการรับแจ้งปัญหาและแนวทางแก้ไขที่เกี่ยวข้องกับระบบทั้งหมด

ลำดับ	วันที่/เวลาที่แจ้งปัญหา	รายละเอียดการขอรับบริการ	ผู้แจ้งปัญหา	สาเหตุของปัญหา	แนวทาง/วิธีการแก้ไข	เวลาที่งานแล้วเสร็จ	เอกสารอ้างอิงสำหรับการแก้ไข	ผู้รับผิดชอบ	ผลการแก้ปัญหา

[Handwritten signature]

[Handwritten signature]

[Handwritten signature]

การกำหนดตัวถ่วงของ
งานจ้างบริการบำรุงรักษาและซ่อมแซมแก้ไขคอมพิวเตอร์
(ระบบบริหารกองทุนวิจัยและพัฒนา สำนักงาน กสทช.) ปี ๒๕๖๘

ลำดับที่	รายการ	จำนวน	ค่าตัวถ่วง
๑	เครื่องคอมพิวเตอร์แม่ข่าย Cisco B๒๐๐ M๔	๔ เครื่อง	๑
๒	ซอฟต์แวร์ระบบบริหารจัดการฐานข้อมูล (RDBMS) MS SQL Server ๒๐๑๔	๑ ระบบ	๐.๕
๓	ระบบการบริหารจัดการกองทุนวิจัยและพัฒนา สำนักงาน กสทช. จำนวน ๑ ระบบ	๑ ระบบ	๑
๔	ระบบการบริหารจัดการกองทุนวิจัยและพัฒนา สำนักงาน กสทช. (ระยะที่ ๒) จำนวน ๑ ระบบ	๑ ระบบ	๑

[Handwritten signature]

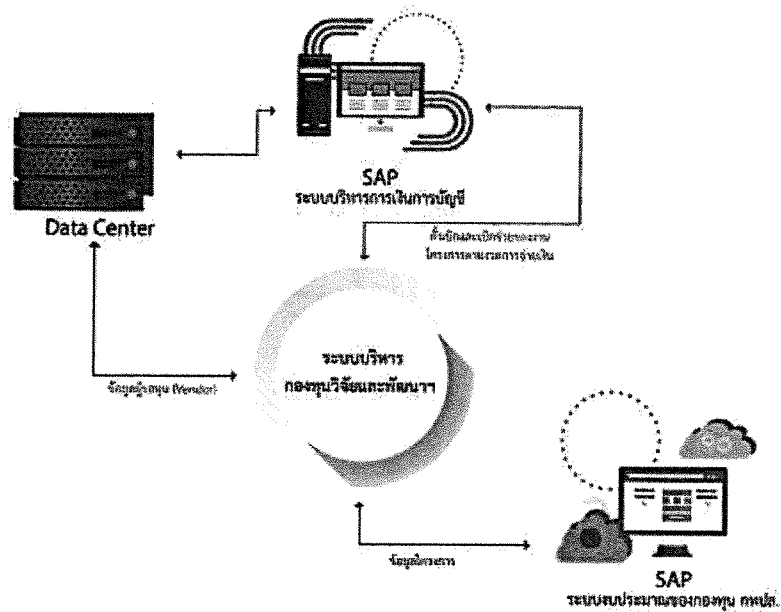
[Handwritten signature]

[Handwritten signature]

System Diagram ที่แนบ

โครงการพัฒนาระบบบริหารกองทุนวิจัยและพัฒนา สำนักงาน กสทช. (ระยะที่ 2)

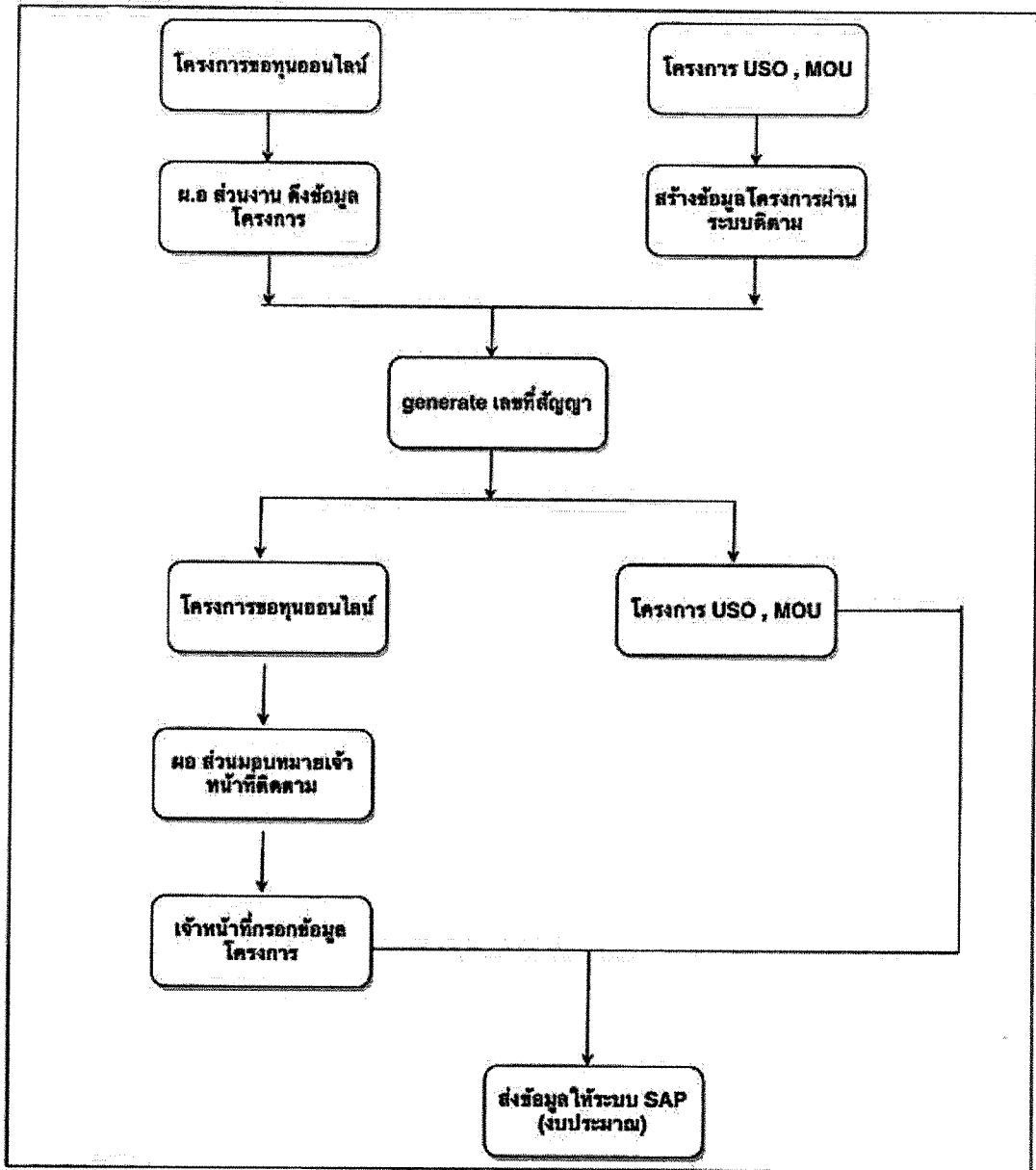
การเชื่อมโยงระบบงาน




ระบบของหน่วยงานอื่น	ระบบที่พัฒนา	ระบบ Datacenter	ระบบ SAP
โครงการพัฒนาระบบเปิดรับ	โครงการ ที่ไม่มีการอนุมัติ		
ส่งข้อมูลโครงการ	พิจารณาที่กองคลังของโครงการ ระบบของระบบบัญชี	ส่งข้อมูลโครงการ	บันทึกผลการดำเนินงาน
รับข้อมูล	ส่งโครงการและผลการดำเนินงาน	ส่งคืน	บันทึกการที่บันทึก ผลการดำเนินงาน
	ส่งข้อมูลบัญชี	รับข้อมูลบัญชี	
	รับข้อมูลบัญชี		

Proof

2901
2905 [Signature]




 27/05
 21/05/25

ระดับการให้บริการ (ServiceLevelAgreement:SLA)
งานจ้างบริการบำรุงรักษาและซ่อมแซมแก้ไขคอมพิวเตอร์
(ระบบบริหารกองทุนวิจัยและพัฒนา สำนักงาน กสทช.) ปี ๒๕๖๔

ระดับความรุนแรงของปัญหา	สถานการณ์	ช่องทางการให้บริการ	ระยะเวลาการตอบสนองและติดตามการแก้ไขปัญหา
ระดับ ๑ : สูง	ระบบไม่สามารถใช้งานได้	บริการแก้ไขปัญหาแบบ Remote Access /Onsite	ตอบสนองภายใน ๒ ชั่วโมง และแก้ปัญหาให้แล้วเสร็จภายใน ๘ ชั่วโมง
ระดับ ๒ : ปานกลาง	บางส่วนไม่สามารถใช้งานได้ ซึ่งไม่กระทบกับการทำงานของระบบ	ณ. จุดรับการติดต่อประสานงาน หรือ Remote Access	ตอบสนองภายใน ๔ ชั่วโมง และแก้ปัญหาให้แล้วเสร็จภายใน ๑๖ ชั่วโมง
ระดับ ๓ : ต่ำ	คำแนะนำเกี่ยวกับการใช้งานระบบ โดยระบบ ยังใช้งานได้ตามปกติ	ณ. จุดรับการติดต่อประสานงาน	ตอบสนองและแจ้งผลการแก้ไขตามกำหนดที่ตกลงกับผู้จ้าง

ทั้งนี้ การเริ่มนับระยะเวลา ให้เริ่มนับตั้งแต่เวลาที่ผู้รับจ้างได้รับแจ้งจากผู้ว่าจ้าง โดยเจ้าหน้าที่ที่ได้รับมอบหมายจากผู้ว่าจ้าง ได้แก่ คณะกรรมการตรวจรับพัสดุหรือเจ้าหน้าที่ผู้รับผิดชอบในการดูแลคอมพิวเตอร์

[Handwritten signature]

[Handwritten signature]

[Handwritten signature]

ตารางการจัดทำแผนการใช้พืชผลที่ผลิตภายในประเทศ
งานจ้างบริการบำรุงรักษาและซ่อมแซมแก๊สคอมพิวเตอร์
(ระบบบริหารกองทุนวิจัยและพัฒนาฯ สำนักงาน กสทช.) ปี ๒๕๖๘

รายการพืชผลหรือครุภัณฑ์ที่ใช้ในโครงการแผนการใช้พืชผลที่ผลิตภายในประเทศ

ลำดับ	รายการ	หน่วย	ปริมาณ	ราคาต่อหน่วย (บาท)	เป็นเงิน (รวม)	พืชผลใน ประเทศ	พืชผล ต่างประเทศ
๑							
๒							
๓							
๔							
๕							
รวม							
อัตรา (ร้อยละ)							

ลงชื่อ (คู่สัญญาฝ่ายผู้รับจ้าง)
()

นาง
Prima

ข้อตกลงการประมวลผลข้อมูลส่วนบุคคล
(Data Processing Agreement : DPA) กับสำนักงาน กสทช.

ข้อตกลงการประมวลผลข้อมูลส่วนบุคคล (“ข้อตกลง”) นี้ จัดทำขึ้นเพื่อให้สอดคล้องกับหน้าที่ของสำนักงาน กสทช. และ ผู้ประมวลผลข้อมูลส่วนบุคคลตามมาตรา ๕๐ วรรคสามและมาตรา ๓๗ (๒) แห่งพระราชบัญญัติคุ้มครองข้อมูลส่วนบุคคล พ.ศ. ๒๕๖๒ และข้อ ๖ ของประกาศคณะกรรมการคุ้มครองข้อมูลส่วนบุคคล เรื่อง มาตรการรักษาความมั่นคงปลอดภัยของผู้ควบคุมข้อมูลส่วนบุคคล พ.ศ. ๒๕๖๕ และถือเป็นส่วนหนึ่งของ (ให้ระบุว่าเป็นงานตามขอบเขตของงาน) ซึ่งสำนักงาน กสทช. มีฐานะเป็น “ผู้ควบคุมข้อมูลส่วนบุคคล” และ ผู้ยื่นข้อเสนอที่ได้รับการคัดเลือก มีฐานะเป็น “ผู้ประมวลผลข้อมูลส่วนบุคคล” ซึ่งเป็นผู้ดำเนินการเก็บรวบรวม ใช้ หรือเปิดเผย (“ประมวลผล”) ข้อมูลส่วนบุคคลตามคำสั่งหรือในนามของสำนักงาน กสทช. โดยผู้ประมวลผลข้อมูลส่วนบุคคลมีหน้าที่ดำเนินการเพื่อวัตถุประสงค์ดังต่อไปนี้

๑.(ระบุวัตถุประสงค์ในการประมวลผลข้อมูลส่วนบุคคลตามขอบเขตงานในบันทึกข้อตกลงความร่วมมือ/สัญญาหลัก/ใบสั่งจ้าง (แล้วแต่กรณี) เช่น เพื่อการทำระบบยืนยันตัวตน เพื่อการทำ Survey เพื่อการลงทะเบียนผู้เข้าร่วมงานสัมมนา เพื่อการพิมพ์บัตรพนักงาน หรือเพื่อการรับส่งเอกสาร เป็นต้น).....

๒.(ระบุวัตถุประสงค์เพิ่มเติม (ถ้ามี)).....

โดยข้อมูลส่วนบุคคลที่มีการประมวลผลตามวัตถุประสงค์ข้างต้น ประกอบด้วย

๑.(ระบุรายการข้อมูลส่วนบุคคลที่สำนักงาน กสทช. มอบหมาย/เปิดเผยให้ผู้ประมวลผลข้อมูลส่วนบุคคลประมวลผล เช่น ชื่อ นามสกุล เบอร์โทรศัพท์ ข้อมูลผู้ใช้งานแอปพลิเคชันของรัฐ หรือรายชื่อผู้เข้าร่วมงานสัมมนา เป็นต้น).....

๒. (ระบุลักษณะความต้องการในการประมวลผลข้อมูลส่วนบุคคล เช่น ประเภทไฟล์เอกสาร/ประเภทไฟล์อิเล็กทรอนิกส์).....

๓. ข้อมูลอื่นใดที่อาจมีความจำเป็นเพื่อให้บรรลุวัตถุประสงค์ตามขอบเขตงานในบันทึกข้อตกลงความร่วมมือ/สัญญาหลัก/ใบสั่งจ้าง (แล้วแต่กรณี)

การควบคุมดูแลการประมวลผลข้อมูลส่วนบุคคลที่สำนักงาน กสทช. มอบหมายหรือแต่งตั้งให้ผู้ประมวลผลข้อมูลส่วนบุคคลดำเนินการ ซึ่งจะต้องดำเนินการตามหน้าที่และความรับผิดชอบตามขอบเขตงานในบันทึกข้อตกลงความร่วมมือ/สัญญาหลัก/ใบสั่งจ้าง (แล้วแต่กรณี) และดำเนินการให้เป็นไปตามพระราชบัญญัติคุ้มครองข้อมูลส่วนบุคคล พ.ศ. ๒๕๖๒ พระราชกฤษฎีกา ระเบียบ และประกาศ ที่ออกตามความในพระราชบัญญัติคุ้มครองข้อมูลส่วนบุคคล พ.ศ. ๒๕๖๒ ซึ่งต่อไปในข้อตกลงนี้ รวมเรียกว่า “กฎหมายว่าด้วยการคุ้มครองข้อมูลส่วนบุคคล” ทั้งนี้มีผลใช้บังคับอยู่นับแต่วันที่มีการทำ บันทึกข้อตกลงความร่วมมือ/สัญญาหลัก/ใบสั่งจ้าง (แล้วแต่กรณี) และที่จะมีการแก้ไขเพิ่มเติมในภายหลัง โดยผู้ยื่นข้อเสนอที่ได้รับการคัดเลือก มีฐานะเป็นผู้ประมวลผลข้อมูลส่วนบุคคล ซึ่งต่อไปนี้เรียกว่า “ผู้ประมวลผลข้อมูลส่วนบุคคล” ต้องดำเนินงานตามบันทึกข้อตกลงความร่วมมือ/สัญญาหลัก/ใบสั่งจ้าง (แล้วแต่กรณี) ในส่วนของข้อมูลตามที่กำหนดในวัตถุประสงค์ข้างต้น ให้เป็นไปตามข้อตกลงการประมวลผลข้อมูลส่วนบุคคล มีรายละเอียดดังนี้

๑. ผู้ประมวลผลข้อมูลส่วนบุคคลรับทราบว่า ข้อมูลส่วนบุคคล หมายถึง ข้อมูลเกี่ยวกับบุคคลธรรมดาซึ่งทำให้สามารถระบุตัวบุคคลนั้นได้ไม่ว่าทางตรงหรือทางอ้อม โดยจะดำเนินการตามที่กฎหมายว่าด้วยการคุ้มครองข้อมูลส่วนบุคคลกำหนด เพื่อให้การประมวลผลข้อมูลส่วนบุคคลเป็นไปอย่างเหมาะสมและถูกต้องตามกฎหมาย

Proof

[Handwritten signatures and initials]

๒. ผู้ประมวลผลข้อมูลส่วนบุคคลจะกำหนดให้การเข้าถึงข้อมูลส่วนบุคคลภายใต้ข้อตกลงนี้จำกัดเฉพาะบุคคลที่ได้รับมอบหมายให้ปฏิบัติหน้าที่ประมวลผลข้อมูลส่วนบุคคลตามข้อตกลงนี้เท่านั้น และจะดำเนินการเพื่อให้บุคคลดังกล่าวทำการประมวลผลและรักษาความลับของข้อมูลส่วนบุคคลตามที่กฎหมายว่าด้วยการคุ้มครองข้อมูลส่วนบุคคลกำหนดไว้

๓. ผู้ประมวลผลข้อมูลส่วนบุคคลจะควบคุมดูแลให้บุคคลที่ได้รับมอบหมายให้ปฏิบัติหน้าที่ประมวลผลข้อมูลส่วนบุคคลปฏิบัติตามกฎหมายว่าด้วยการคุ้มครองข้อมูลส่วนบุคคลอย่างเคร่งครัด และดำเนินการประมวลผลข้อมูลส่วนบุคคลตามวัตถุประสงค์ของการดำเนินการตามขอบเขตงานในบันทึกข้อตกลงความร่วมมือ/สัญญาหลัก/ใบสั่งจ้าง (แล้วแต่กรณี) หรือที่แก้ไขเพิ่มเติมในภายหลัง โดยจะไม่ทำซ้ำ คัดลอก ทำสำเนา บันทึกภาพข้อมูลส่วนบุคคลไม่ว่าทั้งหมดหรือแต่บางส่วนเป็นอันขาด เว้นแต่เป็นไปตามเงื่อนไขของขอบเขตงานในบันทึกข้อตกลงความร่วมมือ/สัญญาหลัก/ใบสั่งจ้าง (แล้วแต่กรณี) หรือที่แก้ไขเพิ่มเติมในภายหลัง หรือกฎหมายที่เกี่ยวข้องที่กำหนดไว้เป็นประการอื่น

๔. ผู้ประมวลผลข้อมูลส่วนบุคคลจะดำเนินการเพื่อช่วยเหลือหรือสนับสนุนสำนักงาน กสทช. ในการตอบสนองต่อคำร้องที่เจ้าของข้อมูลส่วนบุคคลแจ้งต่อสำนักงาน กสทช. ในการตอบสนองต่อคำร้องที่เจ้าของข้อมูลส่วนบุคคลแจ้งต่อสำนักงาน กสทช. อันเป็นการใช้สิทธิของเจ้าของข้อมูลส่วนบุคคลตามกฎหมายว่าด้วยการคุ้มครองข้อมูลส่วนบุคคลในส่วนที่เกี่ยวข้องกับการประมวลผลข้อมูลส่วนบุคคลในขอบเขตงานในบันทึกข้อตกลงความร่วมมือ/สัญญาหลัก/ใบสั่งจ้าง (แล้วแต่กรณี)

ในกรณีที่เจ้าของข้อมูลส่วนบุคคลยื่นคำร้องขอใช้สิทธิดังกล่าวต่อผู้ประมวลผลข้อมูลส่วนบุคคลโดยตรง ผู้ประมวลผลข้อมูลส่วนบุคคลจะต้องดำเนินการแจ้งและส่งคำร้องดังกล่าวให้แก่สำนักงาน กสทช. ทันที โดยผู้ประมวลผลข้อมูลส่วนบุคคลจะไม่ใช่ผู้ตอบสนองต่อคำร้องดังกล่าว เว้นแต่สำนักงาน กสทช. จะได้มอบหมายให้ผู้ประมวลผลข้อมูลส่วนบุคคลดำเนินการเฉพาะเรื่องที่เกี่ยวข้องกับคำร้องดังกล่าว

๕. ผู้ประมวลผลข้อมูลส่วนบุคคลจะจัดทำและเก็บรักษาบันทึกรายการของกิจกรรมการประมวลผลข้อมูลส่วนบุคคล (Record of Processing) ทั้งหมดที่ผู้ประมวลผลข้อมูลส่วนบุคคลประมวลผลในขอบเขตงานในบันทึกข้อตกลงความร่วมมือ/สัญญาหลัก/ใบสั่งจ้าง (แล้วแต่กรณี) และจะดำเนินการส่งมอบบันทึกรายการดังกล่าวให้แก่สำนักงาน กสทช. ภายใน ๓๐ วันนับถัดจากวันลงนามในสัญญา หรือเมื่อสำนักงาน กสทช. ร้องขอเป็นลายลักษณ์อักษร

๖. ผู้ประมวลผลข้อมูลส่วนบุคคลจะจัดให้มีและคงไว้ซึ่งมาตรการรักษาความมั่นคงปลอดภัยสำหรับการประมวลผลข้อมูลส่วนบุคคลที่มีความเหมาะสมทั้งมาตรการเชิงองค์กรและเชิงเทคนิค รวมถึงมาตรการทางกายภาพที่เป็นไปตามประกาศคณะกรรมการคุ้มครองข้อมูลส่วนบุคคลเรื่องมาตรการรักษาความมั่นคงปลอดภัยของผู้ควบคุมข้อมูลส่วนบุคคล พ.ศ. ๒๕๖๕ และตามประกาศสำนักงาน กสทช. เรื่อง นโยบายและแนวปฏิบัติในการรักษาความมั่นคงปลอดภัยสารสนเทศของสำนักงาน กสทช. ลงวันที่ ๒๘ กุมภาพันธ์ ๒๕๖๖ รวมถึงที่ได้มีการแก้ไขเพิ่มเติมในอนาคต โดยคำนึงถึงระดับความเสี่ยงตามลักษณะ ขอบเขต และวัตถุประสงค์ของการประมวลผลข้อมูลส่วนบุคคลตามที่กำหนดในขอบเขตงานในบันทึกข้อตกลงความร่วมมือ/สัญญาหลัก/ใบสั่งจ้าง (แล้วแต่กรณี) เป็นสำคัญ เพื่อคุ้มครองข้อมูลส่วนบุคคลจากความเสียหายอันเนื่องมาจากการประมวลผลข้อมูลส่วนบุคคล ตลอดจนโอกาสเกิดและผลกระทบจากเหตุการณ์ละเมิดข้อมูลส่วนบุคคล เช่น ความเสียหายอันเกิดจากการละเมิด อุบัติเหตุ การลบ ทำลาย สูญหาย เปลี่ยนแปลง แก้ไข เข้าถึง ใช้ เปิดเผย หรือโอนข้อมูลส่วนบุคคลโดยปราศจากอำนาจหรือไม่ชอบด้วยกฎหมาย เป็นต้น โดยต้องจัดให้มีมาตรการเชิงองค์กร (organizational measures) และมาตรการเชิงเทคนิค (technical measures) ที่เหมาะสมซึ่งอาจรวมถึงมาตรการทางกายภาพ (physical measures) ที่จำเป็นด้วย โดยคำนึงถึงปัจจัยทางเทคโนโลยี

Handwritten signatures and initials at the bottom right of the page.

บริบท สภาพแวดล้อม มาตรฐานที่เป็นที่ยอมรับสำหรับหน่วยงานหรือกิจการในประเภทหรือลักษณะเดียวกัน หรือใกล้เคียงกัน ลักษณะหรือประเภทของข้อมูลส่วนบุคคล ลักษณะ ประเภท หรือสถานะของเจ้าของข้อมูลส่วนบุคคล ทรัพยากรที่ต้องใช้ และความเป็นไปได้ในการดำเนินการประกอบกัน

๗. เว้นแต่กฎหมายที่เกี่ยวข้องจะบัญญัติไว้เป็นประการอื่น ผู้ประมวลผลข้อมูลส่วนบุคคลจะต้องส่งคืนข้อมูลส่วนบุคคลให้กับสำนักงาน กสทช. หรือดำเนินการลบ ทำลาย ยกเลิกการเข้าถึง หรือทำให้เป็นข้อมูลส่วนบุคคลเป็นข้อมูลที่ไม่สามารถระบุตัวบุคคลได้ ทั้งนี้ ตามที่สำนักงาน กสทช. กำหนดโดยทันทีเมื่อการดำเนินการประมวลผลตามวัตถุประสงค์ของขอบเขตงานในบันทึกข้อตกลงความร่วมมือ/สัญญาหลัก/ใบสั่งจ้าง (แล้วแต่กรณี) เสร็จสิ้นลง โดยผู้ประมวลผลข้อมูลส่วนบุคคลจะต้องควบคุมดูแล ตรวจสอบ และรับรองว่าข้อมูลส่วนบุคคลดังกล่าวจะไม่อยู่ในความครอบครองของตนเองและของบุคคลที่ได้รับมอบหมายให้ปฏิบัติหน้าที่ประมวลผลข้อมูลส่วนบุคคลอีกต่อไป

๘. เหตุแห่งการละเมิดข้อมูลส่วนบุคคล

๘.๑ ในกรณีที่ ผู้ประมวลผลข้อมูลส่วนบุคคลได้ทราบหรือมีเหตุอันควรทราบว่า มีเหตุแห่งการละเมิดข้อมูลส่วนบุคคลเกิดขึ้น ภายใน ๒๔ ชั่วโมงนับแต่ทราบหรือมีเหตุอันควรทราบถึงเหตุแห่งการละเมิดข้อมูลส่วนบุคคล ผู้ประมวลผลข้อมูลส่วนบุคคลต้องดำเนินการดังต่อไปนี้

(ก) ให้ข้อมูลที่จำเป็นแก่สำนักงาน กสทช. เพื่อให้สำนักงาน กสทช. สามารถปฏิบัติหน้าที่ภายใต้กฎหมายว่าด้วยการคุ้มครองข้อมูลส่วนบุคคลได้อย่างมีประสิทธิภาพและทันภายในระยะเวลาที่กฎหมายกำหนด เช่น ลักษณะของเหตุแห่งการละเมิดข้อมูลส่วนบุคคล ประเภทและจำนวนโดยประมาณของข้อมูลส่วนบุคคลที่ได้รับผลกระทบจากเหตุแห่งการละเมิด และรายละเอียดของเจ้าของข้อมูลส่วนบุคคลดังกล่าว ผลกระทบที่อาจเกิดขึ้นได้จากเหตุแห่งการละเมิด มาตรการที่ได้ดำเนินการแล้วหรือที่จะเสนอให้ดำเนินการ และมาตรการที่จะเยียวยาผลกระทบที่อาจเกิดขึ้นจากเหตุแห่งการละเมิดข้อมูลส่วนบุคคลนั้น

(ข) ให้ความร่วมมืออย่างเต็มที่กับสำนักงาน กสทช. และดำเนินการใด ๆ ตามที่สำนักงาน กสทช. กำหนดเพื่อช่วยในการดำเนินการตรวจสอบ บรรเทา และเยียวยาความเสียหายอันเกิดจากเหตุแห่งการละเมิดข้อมูลส่วนบุคคลนั้น

๘.๒ ผู้ประมวลผลข้อมูลส่วนบุคคลต้องไม่เปิดเผยเหตุแห่งการละเมิดข้อมูลส่วนบุคคลให้แก่บุคคลอื่นใดทราบโดยไม่ได้รับอนุญาตเป็นลายลักษณ์อักษรจากสำนักงาน กสทช. ก่อน เว้นแต่กรณีที่เป็นการปฏิบัติตามกฎหมาย

๘.๓ ผู้ประมวลผลข้อมูลส่วนบุคคลต้องชดใช้บรรดาค่าใช้จ่ายที่เกิดขึ้นจริงในการดำเนินการใด ๆ เพื่อจัดการเหตุแห่งการละเมิดข้อมูลส่วนบุคคลให้แก่สำนักงาน กสทช. หากปรากฏว่า ผู้ประมวลผลข้อมูลส่วนบุคคลหรือบุคคลของ ผู้ประมวลผลข้อมูลส่วนบุคคลหรือผู้ประมวลผลข้อมูลส่วนบุคคลช่วงที่อยู่ในความรับผิดชอบของตน เป็นผู้ก่อให้เกิดเหตุแห่งการละเมิดข้อมูลส่วนบุคคลดังกล่าว

๙. การส่งหรือโอนข้อมูลส่วนบุคคลไปยังต่างประเทศ

๙.๑ ผู้ประมวลผลข้อมูลส่วนบุคคลรับรองและยืนยันว่าจะไม่ส่งหรือโอน หรืออนุญาตให้มีการเข้าถึงข้อมูลส่วนบุคคลภายใต้ขอบเขตงานใน บันทึกข้อตกลงความร่วมมือ/สัญญาหลัก/ใบสั่งจ้าง (แล้วแต่กรณี) ไปยังต่างประเทศโดยไม่ได้รับอนุญาตเป็นลายลักษณ์อักษรจากสำนักงาน กสทช.

๙.๒ ในกรณีที่ได้รับอนุญาตเป็นลายลักษณ์อักษรจากสำนักงาน กสทช. แล้ว ผู้ประมวลผลข้อมูลส่วนบุคคลสามารถส่งหรือโอน หรืออนุญาตให้มีการเข้าถึงข้อมูลส่วนบุคคลภายใต้ขอบเขตงานในบันทึกข้อตกลงความร่วมมือ/สัญญาหลัก/ใบสั่งจ้าง (แล้วแต่กรณี) ไปยังต่างประเทศได้ ทั้งนี้ การส่งหรือโอน หรืออนุญาตให้มีการเข้าถึงข้อมูลส่วนบุคคลดังกล่าวจะต้องกระทำภายใต้บทบัญญัติของกฎหมายว่าด้วยการ

(Handwritten signatures and initials)

คุ้มครองข้อมูลส่วนบุคคล หรือตามคำสั่งเป็นลายลักษณ์อักษรของสำนักงาน กสทช. เท่านั้น โดย ผู้ประมวลผลข้อมูลส่วนบุคคลจะต้องเข้าทำข้อตกลงเพิ่มเติมหรือจัดให้มีมาตรการรักษาความมั่นคงปลอดภัยตามที่กฎหมายว่าด้วยการคุ้มครองข้อมูลส่วนบุคคลบังคับใช้

๑๐. การให้บริการช่วง

๑๐.๑ ภายใต้หน้าที่และขอบเขตงานที่กำหนดใน บันทึกข้อตกลงความร่วมมือ/สัญญาหลัก/ใบสั่งจ้าง (แล้วแต่กรณี) ผู้ประมวลผลข้อมูลส่วนบุคคล ไม่สามารถว่าจ้างหรือแต่งตั้งบุคคลภายนอกเป็นผู้ประมวลผลข้อมูลส่วนบุคคลช่วงเพื่อทำการประมวลผลข้อมูลส่วนบุคคลตามขอบเขตงานใน บันทึกข้อตกลงความร่วมมือ/สัญญาหลัก/ใบสั่งจ้าง (แล้วแต่กรณี) ในนามของสำนักงาน กสทช. ได้ เว้นแต่จะได้รับอนุญาตเป็นลายลักษณ์อักษรจากสำนักงาน กสทช. ก่อน

๑๐.๒ ในกรณีที่ ผู้ประมวลผลข้อมูลส่วนบุคคลได้รับอนุญาตให้สามารถว่าจ้างผู้ประมวลผลข้อมูลส่วนบุคคลช่วงได้ตามข้อ ๑๐.๑ ผู้ประมวลผลข้อมูลส่วนบุคคลมีหน้าที่จัดทำข้อตกลงกับผู้ประมวลผลข้อมูลส่วนบุคคลช่วงเป็นลายลักษณ์อักษร โดยกำหนดขอบเขตเนื้อหาและหน้าที่ของผู้ประมวลผลข้อมูลส่วนบุคคลช่วงให้สอดคล้องกับหน้าที่และความรับผิดชอบของ ผู้ประมวลผลข้อมูลส่วนบุคคลตามข้อตกลงนี้

ในกรณีที่สำนักงาน กสทช. ร้องขอเป็นลายลักษณ์อักษร ผู้ประมวลผลข้อมูลส่วนบุคคลต้องดำเนินการตรวจสอบการปฏิบัติหน้าที่ของผู้ประมวลผลข้อมูลส่วนบุคคลช่วงในส่วนที่เกี่ยวกับข้อมูลส่วนบุคคลที่ได้รับจากสำนักงาน กสทช. และจัดทำผลการตรวจสอบ รวมทั้งส่งมอบผลการตรวจสอบให้แก่สำนักงาน กสทช. ในกรณีที่ปรากฏว่าผู้ประมวลผลข้อมูลส่วนบุคคลช่วงไม่ปฏิบัติตามหรือมีเหตุอันควรเชื่อว่าผู้ประมวลผลข้อมูลส่วนบุคคลช่วงอาจไม่ปฏิบัติตามกฎหมายว่าด้วยการคุ้มครองข้อมูลส่วนบุคคล หรืออาจก่อให้เกิดความเสียหายต่อสำนักงาน กสทช. ไม่ว่าในกรณีใด ๆ สำนักงาน กสทช. อาจขอให้ ผู้ประมวลผลข้อมูลส่วนบุคคลเปลี่ยนผู้ประมวลผลข้อมูลส่วนบุคคลช่วงได้ทันที โดยสำนักงาน กสทช. ไม่ต้องรับผิดชอบในความเสียหายหรือค่าใช้จ่ายใด ๆ อันเกิดจากการเปลี่ยนผู้ประมวลผลข้อมูลส่วนบุคคลช่วง

๑๑. การตรวจสอบ

๑๑.๑ ในกรณีที่สำนักงาน กสทช. มีการร้องขอเป็นลายลักษณ์อักษร ผู้ประมวลผลข้อมูลส่วนบุคคล ต้องดำเนินการส่งมอบข้อมูลที่จำเป็นทั้งหมดให้แก่สำนักงาน กสทช. เพื่อเป็นการปฏิบัติหน้าที่ตามข้อตกลงนี้

๑๑.๒ ผู้ประมวลผลข้อมูลส่วนบุคคลตกลงอนุญาตให้สำนักงาน กสทช. และบุคคลที่ได้รับมอบหมายจากสำนักงาน กสทช. เข้าตรวจสอบการปฏิบัติหน้าที่ของ ผู้ประมวลผลข้อมูลส่วนบุคคลในฐานะผู้ประมวลผลข้อมูลส่วนบุคคลภายใต้ข้อตกลงนี้ โดยสำนักงาน กสทช. จะแจ้งให้ ผู้ประมวลผลข้อมูลส่วนบุคคลทราบล่วงหน้าเป็นลายลักษณ์อักษรไม่น้อยกว่า ๗ วัน และ ผู้ประมวลผลข้อมูลส่วนบุคคลตกลงให้ความร่วมมือแก่สำนักงาน กสทช. และบุคคลที่ได้รับมอบหมายจากสำนักงาน กสทช. ในการเข้าตรวจสอบดังกล่าวข้างต้น

๑๒. การชดเชยและการเยียวยา

ผู้ประมวลผลข้อมูลส่วนบุคคลจะต้องชดเชยค่าเสียหายหรือค่าใช้จ่ายใด ๆ ให้แก่สำนักงาน กสทช. ในกรณีที่เกิดความเสียหาย การสูญหาย การเรียกฟ้อง ค่าเสียหาย ความรับผิดทางแพ่ง โทษปรับทางปกครอง หรือค่าใช้จ่ายใด ๆ ที่เกิดขึ้นต่อบุคคลภายนอก หรือในกรณีที่สำนักงาน กสทช. จะต้องรับผิดชอบเนื่องมาจากการไม่ปฏิบัติตามข้อใดข้อหนึ่งภายใต้ข้อตกลงนี้หรือตามกฎหมายว่าด้วยการคุ้มครองข้อมูลส่วนบุคคล หรือการละเมิดคำรับรองและรับประกันของ ผู้ประมวลผลข้อมูลส่วนบุคคลหรือบุคคลที่ได้รับมอบหมายจาก ผู้ประมวลผลข้อมูลส่วนบุคคลให้ปฏิบัติหน้าที่ประมวลผลข้อมูลส่วนบุคคล ผู้รับจ้างช่วง ผู้ประมวลผลข้อมูลส่วนบุคคลช่วง หรือตัวแทนของ ผู้ประมวลผลข้อมูลส่วนบุคคล

Asst. Secy

๒๑/๕

๒๑/๕

๑๓. การบอกกล่าว

บรรดาคำบอกกล่าวหรือการติดต่อสื่อสารใด ๆ ตามข้อตกลงนี้ ให้ทำเป็นลายลักษณ์อักษร โดยให้ส่งโดยบุคคล หรือไปรษณีย์ หรือโทรสาร ไปยังสถานที่ของผู้รับตามที่ระบุไว้ในข้อตกลงนี้ หรือตามที่ได้รับแจ้งเปลี่ยนแปลงจากผู้รับ (ถ้ามี) คำบอกกล่าวหรือการติดต่อสื่อสารทั้งหลายจะถือว่าผู้รับได้รับแล้วเมื่อคำบอกกล่าวหรือการติดต่อสื่อสารนั้นไปถึงสถานที่นั้นแล้ว

๑๔. หน้าที่และความรับผิดชอบของผู้ประมวลผลข้อมูลส่วนบุคคลในการปฏิบัติตามข้อตกลงนี้จะสิ้นสุดลงนับแต่วันที่การปฏิบัติงานตามขอบเขตงานใน บันทึกข้อตกลงความร่วมมือ/สัญญาหลัก/ใบสั่งจ้าง (แล้วแต่กรณี) เสร็จสิ้น หรือวันที่ ผู้ประมวลผลข้อมูลส่วนบุคคลและสำนักงาน กสทช. ได้ตกลงเป็นลายลักษณ์อักษรให้ยกเลิกการดำเนินการตามขอบเขตงานนี้แล้วแต่กรณีใดจะเกิดขึ้นก่อน โดยคู่สัญญาดกกลงจะไม่โอนสิทธิเรียกร้องตามข้อตกลงนี้ให้แก่บุคคลอื่น

Handwritten signature and date
2565

ใบเสนอราคาจ้างด้วยวิธีประกวดราคาอิเล็กทรอนิกส์ (e-bidding)

เรียน(ระบุตำแหน่งหัวหน้าหน่วยงานของรัฐ).....

๑. ข้าพเจ้า.....(ระบุชื่อบริษัท ห้าง ร้าน)..... สำนักงานใหญ่ตั้งอยู่เลขที่

.....ถนน.....ตำบล/แขวง.....

อำเภอ/เขต.....จังหวัด.....โทรศัพท์.....

โดย.....ผู้ลงนามข้างท้ายนี้ (ในกรณีผู้รับจ้างเป็นบุคคลธรรมดาให้ใช้ข้อความว่า

ข้าพเจ้า.....(ระบุชื่อบุคคลธรรมดา).....อยู่บ้านเลขที่

.....ถนน.....ตำบล/แขวง.....

อำเภอ/เขต.....จังหวัด.....ผู้ถือบัตรประจำตัวประชาชน

เลขที่.....โทรศัพท์.....โดย.....ได้พิจารณา

เงื่อนไขต่างๆ ในเอกสารประกวดราคาอิเล็กทรอนิกส์ และเอกสารเพิ่มเติม (ถ้ามี) เลขที่.....

โดยตลอดและยอมรับข้อกำหนดและเงื่อนไขนั้นแล้ว รวมทั้งรับรองว่า ข้าพเจ้าเป็นผู้มีคุณสมบัติครบถ้วน

ตามที่กำหนดและไม่เป็นผู้ทำงานของหน่วยงานของรัฐ

๒. ข้าพเจ้าขอเสนอที่จะทำงานจ้าง.....ตามข้อกำหนดเงื่อนไขรายละเอียด

แห่งเอกสารประกวดราคาอิเล็กทรอนิกส์ ตามราคาที่ได้ระบุไว้ในใบเสนอราคานี้ เป็นเงินทั้งสิ้น

.....บาท (.....) ซึ่งได้รวมภาษีมูลค่าเพิ่มตลอดจนภาษีอากรอื่นๆ

และค่าใช้จ่ายที่พึงไว้ด้วยแล้ว

๓. ข้าพเจ้าจะยื่นคำเสนอราคานี้เป็นระยะเวลา.....วัน ตั้งแต่วันยื่นข้อเสนอ

และ.....^๑ อจรับคำเสนอนี้ ณ เวลาใดก็ได้ก่อนที่จะครบกำหนดระยะเวลาดังกล่าว หรือระยะเวลา

ที่ได้ยึดออกไปตามเหตุผลอันสมควรที่.....^๑ ร้องขอ

๔. ข้าพเจ้ารับรองว่าจะส่งมอบงานตามเงื่อนไขที่เอกสารประกวดราคาอิเล็กทรอนิกส์กำหนดไว้

๕. ในกรณีที่ข้าพเจ้าได้รับพิจารณาให้เป็นผู้ชนะการประกวดราคาอิเล็กทรอนิกส์

ข้าพเจ้ารับรองที่จะ

๕.๑ ทำสัญญาตามแบบสัญญาจ้างแนบท้ายเอกสารการประกวดราคาอิเล็กทรอนิกส์หรือ

ตามที่สำนักงานอัยการสูงสุดได้แก้ไขเพิ่มเติมแล้ว กับ.....^๑ ภายใน.....วัน นับถัดจากวันที่

ได้รับหนังสือให้ไปทำสัญญา

๕.๒ มอบหลักประกันการปฏิบัติตามสัญญา ตามที่ระบุไว้ในข้อ ๗ ของเอกสารการประกวดราคา

อิเล็กทรอนิกส์ให้แก่.....^๑ ขณะที่ได้ลงนามในสัญญาเป็นจำนวนร้อยละ.....ของราคาตามสัญญา

ที่ได้ระบุไว้ในใบเสนอราคานี้ เพื่อเป็นหลักประกันการปฏิบัติตามสัญญาโดยถูกต้องและครบถ้วน

หากข้าพเจ้าไม่ปฏิบัติให้ครบถ้วนตามที่ระบุในข้อ ๕.๑ และ/หรือข้อ ๕.๒ ดังกล่าว

ข้างต้น ข้าพเจ้ายอมชดใช้ค่าเสียหายใดๆ ที่อาจมีแก่.....^๑ และ.....^๑ มีสิทธิจะให้

ผู้ยื่นข้อเสนอรายอื่นเป็นผู้ชนะการประกวดราคาอิเล็กทรอนิกส์ได้ หรือ.....^๑ อาจดำเนินการ

จัดจ้างการประกวดราคาอิเล็กทรอนิกส์ใหม่ก็ได้

๖. ข้าพเจ้ายอมรับว่า.....^๑ ไม่มีความผูกพันที่จะรับคำเสนอนี้ หรือใบเสนอราคาใดๆ

รวมทั้งไม่ต้องรับผิดชอบในค่าใช้จ่ายใดๆ อันอาจเกิดขึ้นในการที่ข้าพเจ้าได้เข้ายื่นข้อเสนอครั้งนี้

๗. เพื่อเป็นประกันในการปฏิบัติโดยถูกต้อง ตามที่ได้ทำความเข้าใจและตามความผูกพันแห่ง คำเสนอนี้ ข้าพเจ้าขอมอบ.....เพื่อเป็นหลักประกันการเสนอราคา เป็นจำนวนเงิน.....บาท (.....) มาพร้อมนี้

๘. ข้าพเจ้าได้ตรวจทานตัวเลขที่ได้ยื่นพร้อมใบเสนอราคานี้ โดยละเอียดแล้ว และเข้าใจดีว่า^๑ ไม่ต้องรับผิดชอบใดๆ ในความผิดพลาดหรือตกหล่น

๙. ใบเสนอราคานี้ ได้ยื่นเสนอโดยบริสุทธิ์ยุติธรรม และปราศจากกลฉ้อฉล หรือการสมรู้ร่วมคิดกัน โดยไม่ชอบด้วยกฎหมายกับบุคคลใดบุคคลหนึ่ง หรือหลายบุคคล หรือกับห้างหุ้นส่วน บริษัทใดๆ ที่ได้ยื่นข้อเสนอ ในคราวเดียวกัน

เสนอมา ณ วันที่..... เดือน..... พ.ศ.

ลงชื่อ

(.....)

ตำแหน่ง.....

หมายเหตุ

^๑ ให้ระบุชื่อย่อของหน่วยงานของรัฐที่ดำเนินการจัดจ้าง เช่น กรมหรือจังหวัด หรือที่ไอที เป็นต้น

เอกสารฉบับนี้ไม่ต้องจัดทำเพื่อแนบในระบบ e-GP

สัญญาจ้างบริการบำรุงรักษาและซ่อมแซมแก้ไขคอมพิวเตอร์

สัญญาเลขที่.....

สัญญานี้ทำขึ้น ณตำบล/แขวง.....อำเภอ/เขต.....
จังหวัด.....เมื่อวันที่.....เดือน.....พ.ศ.....ระหว่าง.....
โดย.....ซึ่งต่อไปนี้เป็นสัญญาเรียกว่า “ผู้ว่าจ้าง” ฝ่ายหนึ่ง กับ.....
ซึ่งจดทะเบียนเป็นนิติบุคคล ณ.....มีสำนักงานใหญ่อยู่เลขที่.....ถนน.....
ตำบล/แขวง.....อำเภอ/เขต.....จังหวัด.....โดย.....ผู้มีอำนาจลงนามผูกพันนิติบุคคลปรากฏ
ตามหนังสือรับรองของสำนักงานทะเบียนหุ้นส่วนบริษัท.....ลงวันที่..... (และหนังสือมอบอำนาจลง
วันที่.....)* แนบท้ายสัญญานี้ (ในกรณีที่ผู้ขายเป็นบุคคลธรรมดาให้ใช้ข้อความว่ากับ.....อยู่บ้านเลขที่.....
ถนน.....ตำบล/แขวง.....อำเภอ/เขต.....จังหวัด.....)

** ซึ่งต่อไป ในสัญญานี้เรียกว่า “ผู้รับจ้าง” อีกฝ่ายหนึ่งคู่สัญญาได้ตกลงกันมีข้อความดังต่อไปนี้

ข้อ 1. ขอบเขตของงาน

ผู้ว่าจ้างตกลงจ้าง และผู้รับจ้างตกลงรับจ้างบำรุงรักษา และซ่อมแซมแก้ไขคอมพิวเตอร์อุปกรณ์การประมวลผล และระบบคอมพิวเตอร์ ตามรายละเอียดแนบท้ายสัญญาในผนวก 1 ซึ่งต่อไปในสัญญานี้เรียกว่า “คอมพิวเตอร์” ซึ่งติดตั้งอยู่ ณ.....
ผู้รับจ้างจะจัดหาสิ่งของชนิดที่ดี ใช้เครื่องมือดี และช่างผู้ชำนาญและมีฝีมือ เพื่อใช้ในงานจ้างที่จำเป็นสำหรับการปฏิบัติงาน

ข้อ 2. เอกสารอันเป็นส่วนหนึ่งของสัญญา

เอกสารแนบท้ายสัญญาดังต่อไปนี้ ให้ถือว่าเป็นส่วนหนึ่งของสัญญานี้

- 2.1 ผนวก 1 รายการคอมพิวเตอร์ ที่บำรุงรักษาตามสัญญา จำนวน.....หน้า
- 2.2 ผนวก 2 การกำหนดตัวถ่วงของคอมพิวเตอร์ จำนวน.....หน้า
- 2.3 ผนวก 3 คาบเวลาที่ต้องการบำรุงรักษา และอัตราค่าบริการบำรุงรักษา จำนวน.....หน้า
- 2.4 ฯลฯ.....

ข้อความใดในเอกสารแนบท้ายสัญญา ที่ขัดแย้งกับข้อความในสัญญานี้ ให้ใช้ข้อความในสัญญานี้บังคับ

ข้อ 3. ระยะเวลาให้บริการ

ผู้รับจ้างตกลงให้บริการตามสัญญานี้ตั้งแต่วันที่.....เดือน.....พ.ศ.....
ถึงวันที่.....เดือน.....พ.ศ.....รวมเป็นเวลาทั้งสิ้น.....ปี.....เดือน.....วัน

ข้อ 4. ค่าจ้างและการจ่ายเงิน

คู่สัญญาดอกจ่ายค่าบริการบำรุงรักษา และซ่อมแซมแก้ไขคอมพิวเตอร์เป็นเงินทั้งสิ้น.....บาท
(.....) ซึ่งได้รวมภาษีมูลค่าเพิ่ม.....บาท ตลอดจนค่าแรงงาน ค่าสิ่งของตลอดอายุสัญญา
ภาษีอากรอื่น และค่าใช้จ่ายที่ปวงไว้ด้วยแล้ว โดยผู้ว่าจ้างจะแบ่งจ่ายให้แก่ผู้รับจ้างเป็นงวด ๆ รวม.....งวด
งวดที่หนึ่ง เป็นเงิน.....บาท (.....) จะจ่ายเมื่อผู้รับจ้าง
ได้ดำเนินการ บำรุงรักษาและซ่อมแซมแก้ไขคอมพิวเตอร์เป็นเวลา.....
งวดที่สอง เป็นเงิน.....บาท (.....) จะจ่ายเมื่อผู้รับจ้าง
ได้ดำเนินการ บำรุงรักษาและซ่อมแซมแก้ไขคอมพิวเตอร์เป็นเวลา.....
งวดที่สาม เป็นเงิน.....บาท (.....) จะจ่ายเมื่อผู้รับจ้าง
ได้ดำเนินการ บำรุงรักษาและซ่อมแซมแก้ไขคอมพิวเตอร์เป็นเวลา..... ฯลฯ
ค่าจ้างตามสัญญานี้ เป็นอัตราที่กำหนดไว้ สำหรับการให้บริการบำรุงรักษา และซ่อมแซมแก้ไขคอมพิวเตอร์ ในเวลาตาม
รายละเอียดที่กำหนดไว้ในผนวก 3

ในกรณีที่มีการเปลี่ยนแปลงรายการ ตามผนวก 3 หรือมีการเปลี่ยนแปลงลักษณะเฉพาะ ของคอมพิวเตอร์ส่วนตัว อันเป็นผลให้ต้องมีการเปลี่ยนแปลงแก้ไข อัตราค่าจ้างบริการบำรุงรักษา และซ่อมแซมแก้ไข ตามที่ระบุไว้ในผนวก ๓ ผู้ว่าจ้างหรือผู้รับจ้างมีสิทธิขอเปลี่ยนแปลงแก้ไข อัตราค่าจ้างบริการดังกล่าวได้ การเปลี่ยนแปลงแก้ไขอัตราค่าจ้างบริการดังกล่าว จะมีผลบังคับต่อเมื่อได้ระบุไว้ในผนวกเพิ่มเติม ซึ่งจะถือว่าเป็นส่วนหนึ่งแห่งสัญญา

ข้อ 5. การรับประกันผลงาน

ผู้รับจ้างและบำรุงรักษา และซ่อมแซมแก้ไขคอมพิวเตอร์ตามสัญญานี้ ให้อยู่ในสภาพใช้งานได้ต่อเนื่อง โดยให้มีเวลาคอมพิวเตอร์ชดเชย รวมตามเกณฑ์การคำนวณนับไม่เกินเดือนละ.....ชั่วโมง หรือร้อยละ.....ของเวลาใช้งานทั้งหมด ของคอมพิวเตอร์ของเดือนนั้น แล้วแต่ตัวเลขใดจะมากกว่ากัน มิฉะนั้นผู้รับจ้าง ต้องยอมให้ผู้ว่าจ้างคิดค่าปรับ เวลาที่ไม่สามารถใช้คอมพิวเตอร์ได้ ในส่วนที่เกินกำหนดข้างต้น ในอัตราชั่วโมงละ.....บาท

เกณฑ์การคำนวณเวลาชดเชยของคอมพิวเตอร์ ตามวรรคหนึ่ง ให้เป็นไปดังนี้

- กรณีที่คอมพิวเตอร์ เกิดชดเชยพร้อมกันหลายหน่วย ให้นับเวลาชดเชย ของหน่วยที่มีตัวถ่วงมากที่สุด เพียงหน่วยเดียว
- กรณีความเสียหาย อันสืบเนื่องมาจากความชดเชย ของคอมพิวเตอร์แตกต่างกัน เวลาที่ใช้ในการคำนวณค่าปรับ จะเท่ากับเวลาชดเชยของคอมพิวเตอร์หน่วยนั้น คูณด้วยตัวถ่วงซึ่งมีค่าต่าง ๆ ตามผนวก 2

ข้อ 6. การให้บริการ

ผู้รับจ้างตกลงว่า การบำรุงรักษาและซ่อมแซมแก้ไขคอมพิวเตอร์ ให้รวมถึงการบำรุงเพื่อป้องกันความชำรุดเสียหาย ของคอมพิวเตอร์ ตลอดระยะเวลาตามสัญญานี้ โดยจะทำการซ่อมแซมแก้ไข และเปลี่ยนสิ่งที่จำเป็นทุกประการ เพื่อให้คอมพิวเตอร์อยู่ในสภาพใช้งานได้ดีตามปกติ โดยไม่คิดค่าใช้จ่ายใด ๆ เพิ่มเติม นอกเหนือจากค่าจ้างบริการตามข้อ 4 แห่งสัญญานี้ ผู้รับจ้างจะต้องจัดให้ช่างผู้มีความรู้ความชำนาญ และมีฝีมือดี มาตรวจสอบบำรุงรักษาคอมพิวเตอร์ อย่างน้อยเดือนละ..... ครั้ง ในกรณีคอมพิวเตอร์ชดเชย ใช้การไม่ได้ตามปกติ ผู้รับจ้างจะต้องจัดการซ่อมแซมแก้ไข ให้อยู่ในสภาพใช้การได้ดีดังเดิม โดยต้องเริ่มจัดการซ่อมแซมแก้ไขภายใน.....นับแต่เวลาที่ได้รับแจ้งจากผู้ว่าจ้าง หากผู้รับจ้างไม่ปฏิบัติตาม ผู้ว่าจ้างมีสิทธิจ้างบุคคลภายนอก ทำการซ่อมแซมแก้ไข โดยค่าจ้างในการจ้างบุคคลภายนอก ซ่อมแซมแก้ไข ผู้รับจ้างจะเป็นผู้ออกให้แทน ผู้ว่าจ้างทั้งสิ้น การจ้างบริการบำรุงรักษา และซ่อมแซมแก้ไขคอมพิวเตอร์ตามสัญญานี้ ไม่รวมถึงการเปลี่ยนแปลงลักษณะเฉพาะ ของคอมพิวเตอร์ หรือส่วนประกอบที่ติดตั้งเพิ่มเติมภายหลัง ที่สัญญานี้มีผลบังคับ และความเสียหายของคอมพิวเตอร์ ซึ่งเกิดจากเหตุสุดวิสัย หรือเกิดจากความผิดของผู้ว่าจ้าง

ข้อ 7. ความรับผิดชอบของผู้รับจ้าง

ผู้รับจ้าง จะต้องรับผิดชอบผู้ว่าจ้างในกรณีที่ผู้รับจ้าง ผู้แทน ช่าง หรือลูกจ้าง ของผู้รับจ้างจงใจหรือประมาทเลินเล่อ หรือไม่มีความรู้ความชำนาญพอ กระทำหรืองดเว้นการกระทำใด ๆ เป็นเหตุให้คอมพิวเตอร์ของผู้ว่าจ้างเสียหาย หรือไม่อยู่ในสภาพที่ใช้การได้ดี โดยไม่อาจแก้ไขได้ โดยผู้รับจ้างจะต้องจัดหาคอมพิวเตอร์ ที่มีคุณภาพและความสามารถในการใช้งาน ไม่ต่ำกว่าของเดิมชดเชยให้แทน หรือชดเชยราคาคอมพิวเตอร์ ในขณะที่เกิดความเสียหาย ในกรณีที่ไม่อาจจัดหาคอมพิวเตอร์ดังกล่าว ชดเชยให้แทนได้ ให้แก่ผู้ว่าจ้าง ภายในเวลาที่ผู้ว่าจ้างกำหนด นับตั้งแต่วันที่ผู้ว่าจ้างบอกกล่าว ให้ผู้รับจ้างจัดหาคอมพิวเตอร์มา ชดเชยให้แทน หรือชดเชยราคาคอมพิวเตอร์ ตามวรรคแรก ผู้รับจ้างยินยอมให้ผู้ว่าจ้างปรับเป็นรายวัน ในอัตราร้อยละ ของค่าจ้างบริการ ตามสัญญานี้ จนกว่าผู้ว่าจ้างบอกเลิกสัญญา ตามสัญญาข้อ 9 และหากผู้ว่าจ้างต้องใช้คอมพิวเตอร์ที่อื่น ประมวลผล ผู้รับจ้างยินยอมชดเชยค่าใช้จ่ายในการประมวลผลทั้งสิ้น แทนผู้ว่าจ้างอีกด้วย

ข้อ 8. หลักประกันการปฏิบัติตามสัญญา

ในวันทำสัญญานี้ ผู้รับจ้างได้นำหลักประกันเป็น.....เป็นจำนวนร้อยละ..... ของราคาจ้างบำรุงรักษา ตามสัญญานี้ มามอบให้แก่ผู้ว่าจ้าง เพื่อเป็นประกันการปฏิบัติตามสัญญานี้ หลักประกันที่ผู้รับจ้างนำมามอบให้ ตามวรรคหนึ่ง ผู้ว่าจ้างจะคืนให้แก่ผู้รับจ้าง เมื่อผู้รับจ้างพ้นจากข้อผูกพันตามสัญญานี้แล้ว

ข้อ 9. การบอกเลิกสัญญา

ในระหว่างอายุสัญญา หากผู้ว่าจ้างเห็นว่าผู้รับจ้าง ไม่อาจปฏิบัติตามสัญญาได้ หรือผู้รับจ้างผิดสัญญาข้อใดข้อหนึ่ง ผู้ว่าจ้างมีสิทธิบอกเลิกสัญญาได้ ในกรณีเช่นว่านี้ ผู้รับจ้างยินยอมให้ผู้ว่าจ้างดำเนินการ นอกเหนือจากการเรียกค่าปรับ ตามสัญญาข้อ 5 วรรคหนึ่ง หรือสัญญาข้อ 7 จนถึงวันบอกเลิกสัญญาดังต่อไปนี้

9.1 รับผิดชอบต่อประกัน หรือเรียกร้องจากธนาคารผู้ออกหนังสือค้ำประกัน ตามสัญญาข้อ 8 ทั้งหมดหรือแต่บางส่วน แล้วแต่ผู้ว่าจ้างจะเห็นสมควร

9.2 เรียกค่าเสียหายอันพึงมีจากผู้รับจ้าง

ถ้าการไม่ปฏิบัติตามสัญญา ข้อใดข้อหนึ่ง เป็นเหตุให้เกิดความเสียหายแก่ผู้ว่าจ้าง เกินกว่าจำนวนหลักประกัน ตามสัญญาข้อ 8 ผู้รับจ้างยอมรับผิด และยินยอมชดเชยค่าเสียหายนั้น ให้แก่ผู้ว่าจ้าง ภายใน 45 วัน นับแต่วันที่ได้รับแจ้งจากผู้ว่าจ้าง สัญญานี้ทำขึ้นสองฉบับ มีข้อความถูกต้องตรงกัน คู่สัญญาได้อ่านและเข้าใจข้อความโดยละเอียดตลอดแล้ว จึงได้ลงลายมือชื่อพร้อมทั้งประทับตรา (ถ้ามี) ไว้เป็นสำคัญต่อหน้าพยานและคู่สัญญาต่างยึดถือไว้ฝ่ายละฉบับ

(ลงชื่อ).....ผู้ว่าจ้าง
(.....)

(ลงชื่อ).....ผู้รับจ้าง
(.....)

(ลงชื่อ).....พยาน
(.....)

(ลงชื่อ).....พยาน
(.....)

หมายเหตุ * ข้อความในวงเล็บนี้ ไม่ใช่ในกรณีผู้มีอำนาจลงนามผูกพันนิติบุคคล ได้ลงนามสัญญาด้วยตนเอง

** ส่วนราชการผู้ทำสัญญา เลือกใช้หรือตัดออกได้ตามข้อเท็จจริง

แบบหนังสือค้ำประกัน

(หลักประกันสัญญาจ้าง)

(กรณีปกติ)

เลขที่.....

วันที่.....

ข้าพเจ้า.....(ชื่อธนาการ)..... สำนักงานตั้งอยู่เลขที่..... ถนน..... ตำบล/แขวง..... อำเภอ/เขต..... จังหวัด..... โดย..... ผู้มีอำนาจลงนามผูกพันธนาการ ขอทำหนังสือค้ำประกันฉบับนี้ไว้ต่อ.....(ชื่อหน่วยงานของรัฐผู้ว่าจ้าง).....ซึ่งต่อไปนี้เรียกว่า “ผู้ว่าจ้าง” ดังมีข้อความต่อไปนี้

๑. ตามที่.....(ชื่อผู้รับจ้าง).....ซึ่งต่อไปนี้เรียกว่า “ผู้รับจ้าง” ได้ทำสัญญาจ้าง.....กับผู้ว่าจ้าง ตามสัญญาเลขที่.....ลงวันที่..... เดือน..... พ.ศ. ซึ่งผู้รับจ้างต้องวางหลักประกัน การปฏิบัติตามสัญญาต่อผู้ว่าจ้าง เป็นจำนวนเงิน.....บาท (.....) ซึ่งเท่ากับร้อยละ..... (.....) ของมูลค่าทั้งหมดของสัญญา

ข้าพเจ้ายินยอมผูกพันตนโดยไม่มีเงื่อนไขที่จะค้ำประกันในการชำระเงินให้ตามสิทธิเรียกร้อง ของผู้ว่าจ้าง จำนวนไม่เกิน.....บาท (.....) ในฐานะเป็นลูกหนี้ร่วม ในกรณีที่ผู้รับจ้างก่อให้เกิดความเสียหายใด ๆ หรือต้องชำระค่าปรับ หรือค่าใช้จ่ายใด ๆ หรือผู้รับจ้างมิได้ปฏิบัติตามภาระหน้าที่ใด ๆ ที่กำหนดในสัญญาดังกล่าวข้างต้น ทั้งนี้ โดยผู้ว่าจ้างไม่จำเป็นต้องเรียกร้องให้ผู้รับจ้าง ชำระหนี้ก่อน

๒. หนังสือค้ำประกันนี้มีผลใช้บังคับตั้งแต่ *วันที่..... เดือน..... พ.ศ. ถึงวันที่..... เดือน..... พ.ศ.และข้าพเจ้าจะไม่เพิกถอนการค้ำประกันนี้ภายในระยะเวลาที่กำหนดไว้

๓. หากผู้ว่าจ้างได้ขยายระยะเวลาให้แก่ผู้รับจ้าง ให้ถือว่าข้าพเจ้ายินยอมในกรณีนั้น ๆ ด้วย โดยให้ขยายระยะเวลาการค้ำประกันนี้ออกไปตลอดระยะเวลาที่ผู้ว่าจ้างได้ขยายระยะเวลาให้แก่ผู้รับจ้าง ดังกล่าวข้างต้น

ข้าพเจ้าได้ลงนามและประทับตราไว้ต่อหน้าพยานเป็นสำคัญ

ลงชื่อ.....ผู้ค้ำประกัน

(.....)

ตำแหน่ง.....

ลงชื่อ.....พยาน

(.....)

ลงชื่อ.....พยาน

(.....)

* หมายเหตุ : กรณีลงนามในสัญญาจ้างตามปกติ ให้หน่วยงานของรัฐระบุวันที่หนังสือค้ำประกันเริ่มมีผล ใช้บังคับให้มีผลตั้งแต่วันที่ทำสัญญาจ้าง

แบบหนังสือค้ำประกัน

(หลักประกันสัญญาจ้าง)
(กรณีสัญญาจ้างมีผลย้อนหลัง)

เลขที่.....

วันที่.....

ข้าพเจ้า.....(ชื่อธนาการ)..... สำนักงานตั้งอยู่เลขที่.....ถนน.....
ตำบล/แขวง..... อำเภอ/เขต..... จังหวัด..... โดย.....
ผู้มีอำนาจลงนามผูกพันธนาการ ขอทำหนังสือค้ำประกันฉบับนี้ไว้ต่อ.....(ชื่อหน่วยงานของรัฐ
ผู้ว่าจ้าง).....ซึ่งต่อไปนี้เรียกว่า “ผู้ว่าจ้าง” ดังมีข้อความต่อไปนี้

๑. ตามที่.....(ชื่อผู้รับจ้าง).....ซึ่งต่อไปนี้เรียกว่า “ผู้รับจ้าง” ได้ทำสัญญาจ้าง.....กับผู้ว่าจ้าง
ตามสัญญาเลขที่.....ลงวันที่..... เดือน..... พ.ศ. โดยให้มีผลย้อนหลังไป
จนถึงวันที่.....เดือน..... พ.ศ. ซึ่งผู้รับจ้างต้องวางหลักประกัน
การปฏิบัติตามสัญญาต่อผู้ว่าจ้าง เป็นจำนวนเงิน.....บาท (.....) ซึ่งเท่ากับร้อยละ..... (.....)
ของมูลค่าทั้งหมดของสัญญา

ข้าพเจ้ายินยอมผูกพันตนโดยไม่มีเงื่อนไขที่จะค้ำประกันในการชำระเงินให้ตามสิทธิเรียกร้อง
ของผู้ว่าจ้าง จำนวนไม่เกิน.....บาท (.....) ในฐานะเป็นลูกหนี้ร่วม
ในกรณีที่ผู้รับจ้างก่อให้เกิดความเสียหายใด ๆ หรือต้องชำระค่าปรับ หรือค่าใช้จ่ายใด ๆ หรือผู้รับจ้างมิได้ปฏิบัติ
ตามภาระหน้าที่ใด ๆ ที่กำหนดในสัญญาดังกล่าวข้างต้น ทั้งนี้ โดยผู้ว่าจ้างไม่จำเป็นต้องเรียกร้องให้ผู้รับจ้าง
ชำระหนี้ก่อน

๒. หนังสือค้ำประกันนี้มีผลใช้บังคับตั้งแต่วันที่..... เดือน..... พ.ศ. ถึงวันที่.....
เดือน..... พ.ศ.และข้าพเจ้าจะไม่เพิกถอนการค้ำประกันนี้ภายในระยะเวลาที่กำหนดไว้

๓. หากผู้ว่าจ้างได้ขยายระยะเวลาให้แก่ผู้รับจ้าง ให้ถือว่าข้าพเจ้ายินยอมในกรณีนั้น ๆ ด้วย
โดยให้ขยายระยะเวลาการค้ำประกันนี้ออกไปตลอดระยะเวลาที่ผู้ว่าจ้างได้ขยายระยะเวลาให้แก่ผู้รับจ้าง
ดังกล่าวข้างต้น

ข้าพเจ้าได้ลงนามและประทับตราไว้ต่อหน้าพยานเป็นสำคัญ

ลงชื่อ.....ผู้ค้ำประกัน
(.....)

ตำแหน่ง.....

ลงชื่อ.....พยาน
(.....)

ลงชื่อ.....พยาน
(.....)

* หมายเหตุ : กรณีที่หน่วยงานของรัฐได้รับการอนุมัติยกเว้นหรือผ่อนผันจากคณะกรรมการวินิจฉัยปัญหา
การจัดซื้อจัดจ้างและการบริหารพัสดุภาครัฐให้สัญญาจ้างมีผลใช้บังคับย้อนหลังไปจนถึงวันที่เริ่มต้น
ปีงบประมาณ หรือวันที่มีการจ้างจริง ให้หน่วยงานของรัฐระบุวันที่หนังสือค้ำประกันเริ่มมีผล
ใช้บังคับให้มีผลไปถึงวันดังกล่าว

บทนิยาม

“ผู้เสนอราคาที่มีผลประโยชน์ร่วมกัน” หมายความว่า บุคคลธรรมดาหรือนิติบุคคลที่เข้าเสนอราคาขายในการประกวดราคาซื้อของกรม เป็นผู้มีส่วนได้เสียไม่ว่าโดยทางตรงหรือทางอ้อมในกิจการของบุคคลธรรมดาหรือนิติบุคคลอื่นที่เข้าเสนอราคาขายในการประกวดราคาซื้อของกรมในคราวเดียวกัน

การมีส่วนได้เสียไม่ว่าโดยทางตรงหรือทางอ้อมของบุคคลธรรมดาหรือนิติบุคคลดังกล่าวข้างต้น ได้แก่การที่บุคคลธรรมดาหรือนิติบุคคลดังกล่าวมีความสัมพันธ์กันในลักษณะดังต่อไปนี้

(๑) มีความสัมพันธ์กันในเชิงบริหาร โดยผู้จัดการ หุ่นส่วนผู้จัดการ กรรมการผู้จัดการ ผู้บริหาร หรือผู้มีอำนาจในการดำเนินงานในกิจการของบุคคลธรรมดาหรือของนิติบุคคลรายหนึ่ง มีอำนาจหรือสามารถใช้อำนาจในการบริหารจัดการกิจการของบุคคลธรรมดาหรือของนิติบุคคลอีกรายหนึ่งหรือหลายราย มีอำนาจหรือสามารถใช้อำนาจในการบริหารจัดการกิจการของบุคคลธรรมดาหรือของนิติบุคคลอีกรายหนึ่งหรือหลายราย ที่เสนอราคาให้แก่กรมในการประกวดราคาซื้อครั้งนี้

(๒) มีความสัมพันธ์กันในเชิงทุน โดยผู้เป็นหุ้นส่วนในห้างหุ้นส่วนสามัญ หรือผู้เป็นหุ้นส่วนไม่จำกัดความรับผิดในห้างหุ้นส่วนจำกัด หรือผู้ถือหุ้นรายใหญ่ในบริษัทจำกัดหรือบริษัทมหาชนจำกัด เป็นหุ้นส่วนในห้างหุ้นส่วนสามัญหรือห้างหุ้นส่วนจำกัด หรือเป็นผู้ถือหุ้นรายใหญ่ในบริษัทจำกัดหรือบริษัทมหาชนจำกัด อีกรายหนึ่งหรือหลายรายที่เสนอราคาให้แก่กรมในการประกวดราคาซื้อครั้งนี้

คำว่า “ผู้ถือหุ้นรายใหญ่” หมายความว่า ผู้ถือหุ้นซึ่งถือหุ้นเกินกว่าร้อยละสิบห้าในกิจการนั้น หรือในอัตราอื่นตามที่คณะกรรมการว่าด้วยการพัสดุเห็นสมควรประกาศกำหนดสำหรับกิจการบางประเภทหรือบางขนาด

(๓) มีความสัมพันธ์กันในลักษณะไขว่กันระหว่าง (๑) และ (๒) โดยผู้จัดการ หุ่นส่วนผู้จัดการ กรรมการผู้จัดการ ผู้บริหาร หรือผู้มีอำนาจในการดำเนินงานในกิจการของบุคคลธรรมดาหรือของนิติบุคคลรายหนึ่ง เป็นหุ้นส่วนในห้างหุ้นส่วนสามัญหรือห้างหุ้นส่วนจำกัด หรือเป็นผู้ถือหุ้นรายใหญ่ในบริษัทจำกัดหรือบริษัทมหาชนจำกัด อีกรายหนึ่งหรือหลายรายที่เข้าเสนอราคาให้แก่กรมในการประกวดราคาซื้อครั้งนี้ หรือในนัยกลับกัน

การดำรงตำแหน่ง การเป็นหุ้นส่วน หรือเข้าถือหุ้นดังกล่าวข้างต้นของคู่สมรส หรือบุตรที่ยังไม่บรรลุนิติภาวะของบุคคลใน (๑) (๒) หรือ (๓) ให้ถือว่าเป็นการดำรงตำแหน่ง การเป็นหุ้นส่วน หรือการถือหุ้นของบุคคลดังกล่าว

ในกรณีบุคคลใดใช้ชื่อบุคคลอื่นเป็นผู้จัดการ หุ่นส่วนผู้จัดการ กรรมการผู้จัดการ ผู้บริหาร ผู้เป็นหุ้นส่วนหรือผู้ถือหุ้นโดยที่ตนเองเป็นผู้ใช้อำนาจในการบริหารที่แท้จริง หรือเป็นหุ้นส่วนหรือผู้ถือหุ้นที่แท้จริงของห้างหุ้นส่วน หรือบริษัทจำกัด หรือบริษัทมหาชนจำกัด แล้วแต่กรณี และห้างหุ้นส่วน หรือบริษัทจำกัดหรือบริษัทมหาชนจำกัดที่เกี่ยวข้อง ได้เสนอราคาให้แก่กรมในการประกวดราคาซื้อคราวเดียวกัน ให้ถือว่าผู้เสนอราคาหรือผู้เสนองานนั้นมีความสัมพันธ์กันตาม (๑) (๒) หรือ (๓) แล้วแต่กรณี

บทนิยาม

“การขัดขวางการแข่งขันราคาอย่างเป็นธรรม” หมายความว่า การที่ผู้ยื่นข้อเสนอรายหนึ่งหรือหลายรายกระทำการอย่างใด ๆ อันเป็นการขัดขวาง หรือเป็นอุปสรรค หรือไม่เปิดโอกาสให้มีการแข่งขันอย่างเป็นธรรมในการเสนอราคาหรือยื่นข้อเสนอต่อหน่วยงานของรัฐ ไม่ว่าจะกระทำโดยการสมยอมกัน หรือโดยการให้ ขอให้ หรือรับว่าจะให้ เรียก รับ หรือยอมจะรับเงิน หรือทรัพย์สิน หรือประโยชน์อื่นใด หรือใช้กำลังประทุษร้าย หรือข่มขู่ว่าจะใช้กำลังประทุษร้าย หรือแสดงเอกสารอันเป็นเท็จ หรือส่อว่ากระทำการทุจริตอื่นใดในการเสนอราคา ทั้งนี้ โดยมีวัตถุประสงค์ที่จะแสวงหาประโยชน์ในระหว่างผู้ยื่นข้อเสนอด้วยกัน หรือเพื่อให้ประโยชน์แก่ผู้ยื่นข้อเสนอราคารายหนึ่งรายใดเป็นผู้มีสิทธิทำสัญญากับหน่วยงานของรัฐนั้น หรือเพื่อหลีกเลี่ยงการแข่งขันอย่างเป็นธรรม หรือเพื่อให้เกิดความได้เปรียบหน่วยงานของรัฐโดยมิใช่เป็นไปในทางประกอบธุรกิจปกติ

บัญชีเอกสารส่วนที่ ๑

๑. ในกรณีผู้ยื่นข้อเสนอเป็นนิติบุคคล

(ก) ห้างหุ้นส่วนสามัญหรือห้างหุ้นส่วนจำกัด

- สำเนาหนังสือรับรองการจดทะเบียนนิติบุคคล

ไฟล์ข้อมูล.....ขนาดไฟล์..... จำนวนแผ่น

- บัญชีรายชื่อหุ้นส่วนผู้จัดการ

ไฟล์ข้อมูล.....ขนาดไฟล์..... จำนวนแผ่น

- ผู้มีอำนาจควบคุม (ถ้ามี)

ไม่มีผู้มีอำนาจควบคุม

มีผู้มีอำนาจควบคุม

ไฟล์ข้อมูล.....ขนาดไฟล์..... จำนวนแผ่น

(ข) บริษัทจำกัดหรือบริษัทมหาชนจำกัด

- สำเนาหนังสือรับรองการจดทะเบียนนิติบุคคล

ไฟล์ข้อมูล.....ขนาดไฟล์..... จำนวนแผ่น

- สำเนาหนังสือบริคณห์สนธิ

ไฟล์ข้อมูล.....ขนาดไฟล์..... จำนวนแผ่น

- บัญชีรายชื่อกรรมการผู้จัดการ

ไฟล์ข้อมูล.....ขนาดไฟล์..... จำนวนแผ่น

บัญชีผู้ถือหุ้นรายใหญ่ (ถ้ามี)

ไม่มีผู้ถือหุ้นรายใหญ่

มีผู้ถือหุ้นรายใหญ่

ไฟล์ข้อมูล.....ขนาดไฟล์..... จำนวนแผ่น

- ผู้มีอำนาจควบคุม (ถ้ามี)

ไม่มีผู้มีอำนาจควบคุม

มีผู้มีอำนาจควบคุม

ไฟล์ข้อมูล.....ขนาดไฟล์..... จำนวนแผ่น

๒. ในกรณีผู้ยื่นข้อเสนอไม่เป็นนิติบุคคล

(ก) บุคคลธรรมดา

- สำเนาบัตรประจำตัวประชาชนของผู้ยื่น

ไฟล์ข้อมูล.....ขนาดไฟล์..... จำนวนแผ่น

(ข) คณะบุคคล

- สำเนาข้อตกลงที่แสดงถึงการเข้าเป็นหุ้นส่วน

ไฟล์ข้อมูล.....ขนาดไฟล์..... จำนวนแผ่น

- สำเนาบัตรประจำตัวประชาชนของผู้เป็นหุ้นส่วน

ไฟล์ข้อมูล.....ขนาดไฟล์..... จำนวนแผ่น

๓. ในกรณีผู้ยื่นข้อเสนอเป็นผู้ยื่นข้อเสนอร่วมกันในฐานะเป็นผู้ร่วมค้า
- สำเนาสัญญาของการเข้าร่วมค้า
ไฟล์ข้อมูล.....ขนาดไฟล์..... จำนวนแผ่น
 - (ก) ในกรณีผู้ร่วมค้าเป็นบุคคลธรรมดา
 - บุคคลสัญชาติไทย
สำเนาบัตรประจำตัวประชาชน
ไฟล์ข้อมูล.....ขนาดไฟล์..... จำนวนแผ่น
 - บุคคลที่มีเชื้อสัญชาติไทย
สำเนาหนังสือเดินทาง
ไฟล์ข้อมูล.....ขนาดไฟล์..... จำนวนแผ่น
 - (ข) ในกรณีผู้ร่วมค้าเป็นนิติบุคคล
 - ห้างหุ้นส่วนสามัญหรือห้างหุ้นส่วนจำกัด
สำเนาหนังสือรับรองการจดทะเบียนนิติบุคคล
ไฟล์ข้อมูล.....ขนาดไฟล์..... จำนวนแผ่น
 - บัญชีรายชื่อหุ้นส่วนผู้จัดการ
ไฟล์ข้อมูล.....ขนาดไฟล์..... จำนวนแผ่น
 - ผู้มีอำนาจควบคุม (ถ้ามี)
 - ไม่มีผู้ควบคุม
 - มีผู้ควบคุม
ไฟล์ข้อมูล.....ขนาดไฟล์..... จำนวนแผ่น
 - บริษัทจำกัดหรือบริษัทมหาชนจำกัด
สำเนาหนังสือรับรองการจดทะเบียนนิติบุคคล
ไฟล์ข้อมูล.....ขนาดไฟล์..... จำนวนแผ่น
 - สำนักหนังสือบริคณห์สนธิ
ไฟล์ข้อมูล.....ขนาดไฟล์..... จำนวนแผ่น
บัญชีรายชื่อกรรมการผู้จัดการ
ไฟล์ข้อมูล.....ขนาดไฟล์..... จำนวนแผ่น
 - บัญชีผู้ถือหุ้นรายใหญ่ (ถ้ามี)
 - ไม่มีผู้ถือหุ้นรายใหญ่
 - มีผู้ถือหุ้นรายใหญ่
ไฟล์ข้อมูล.....ขนาดไฟล์..... จำนวนแผ่น
 - ผู้มีอำนาจควบคุม (ถ้ามี)
 - ไม่มีผู้มีอำนาจควบคุม
 - มีผู้มีอำนาจควบคุม
ไฟล์ข้อมูล.....ขนาดไฟล์..... จำนวนแผ่น

๔. อื่น ๆ (ถ้ามี)



ไฟล์ข้อมูล.....ขนาดไฟล์..... จำนวนแผ่น



ไฟล์ข้อมูล.....ขนาดไฟล์..... จำนวนแผ่น



ไฟล์ข้อมูล.....ขนาดไฟล์..... จำนวนแผ่น

ข้าพเจ้าขอรับรองว่า เอกสารหลักฐานที่ข้าพเจ้ายื่นในการเสนอราคาทางระบบจัดซื้อจัดจ้างภาครัฐ ด้วยอิเล็กทรอนิกส์ในการประกวดราคาอิเล็กทรอนิกส์ครั้งนี้ถูกต้องและเป็นความจริงทุกประการ

เพื่อเป็นหลักประกันในการปฏิบัติโดยถูกต้องตามที่ได้ทำความเข้าใจและตามความผูกพัน แห่งคำเสนอนี้ ข้าพเจ้าขอมอบ.....เพื่อเป็นหลักประกันการเสนอราคาเป็นเงินจำนวนบาท (.....) มาพร้อมนี้

ข้าพเจ้าได้ตรวจสอบเอกสารต่าง ๆ ที่ได้ยื่นตามรายละเอียดการยื่นเอกสารการเสนอราคานี้โดยละเอียดแล้ว และเข้าใจดีว่า.....(หน่วยงาน).....ไม่ต้องรับผิดชอบใด ๆ ในความผิดพลาดหรือตกหล่น

ลงชื่อ.....ผู้ยื่นข้อเสนอ
(.....)

.....

เอกสารฉบับนี้ไม่ต้องทำเพื่อเป็นหลักฐาน

บัญชีเอกสารส่วนที่ ๒

๑. แบบรูปรายละเอียดคุณลักษณะเฉพาะ
ไฟล์ข้อมูล.....ขนาดไฟล์..... จำนวนแผ่น
๒. หนังสือมอบอำนาจซึ่งปิดอากรแสตมป์ตามกฎหมายในกรณีที่ยื่นข้อเสนอมอบอำนาจให้บุคคลอื่น
ลงนามในใบเสนอราคาแทน
ไฟล์ข้อมูล.....ขนาดไฟล์..... จำนวนแผ่น
๓. หลักประกันการเสนอราคา
ไฟล์ข้อมูล.....ขนาดไฟล์..... จำนวนแผ่น
๔. สำเนาใบขึ้นทะเบียนผู้ประกอบการวิสาหกิจขนาดกลางและขนาดย่อม (SMEs) (ถ้ามี)
๕. สรุปรายละเอียดประกอบการอธิบายเอกสารตามที่หน่วยงานของรัฐกำหนดให้จัดส่งภายหลัง
วันเสนอราคา เพื่อใช้ในประกอบการพิจารณา (ถ้ามี) ดังนี้
- ๕.๑
ไฟล์ข้อมูล.....ขนาดไฟล์..... จำนวนแผ่น
- ๕.๒
ไฟล์ข้อมูล.....ขนาดไฟล์..... จำนวนแผ่น
๖. อื่นๆ (ถ้ามี)
- ๖.๑.....
ไฟล์ข้อมูล.....ขนาดไฟล์..... จำนวนแผ่น
- ๖.๒.....
ไฟล์ข้อมูล.....ขนาดไฟล์..... จำนวนแผ่น
- ๖.๓.....
ไฟล์ข้อมูล.....ขนาดไฟล์..... จำนวนแผ่น

ข้าพเจ้าขอรับรองว่าเอกสารหลักฐานที่ข้าพเจ้าได้ยื่นมาพร้อมการเสนอราคาทางระบบจัดซื้อจัดจ้าง
ภาครัฐด้วยอิเล็กทรอนิกส์ในการประกวดราคาอิเล็กทรอนิกส์ครั้งนี้ถูกต้องและเป็นความจริงทุกประการ

เพื่อเป็นหลักประกันในการปฏิบัติโดยถูกต้องตามที่ได้ทำความเข้าใจและตามความผูกพัน
แห่งคำเสนอนี้ ข้าพเจ้าขอมอบ.....เพื่อเป็นหลักประกันการเสนอราคาเป็นเงินจำนวน
.....บาท (.....) มาพร้อมนี้

ข้าพเจ้าได้ตรวจสอบเอกสารต่าง ๆ ที่ได้ยื่นตามรายละเอียดการยื่นเอกสารการเสนอราคานี้โดยละเอียดแล้ว
และเข้าใจดีว่า.....(หน่วยงาน).....ไม่ต้องรับผิดชอบใด ๆ ในความผิดพลาดหรือตกหล่น

ลงชื่อ.....ผู้ยื่นข้อเสนอ
(.....)

ตารางการจัดทำแผนการใช้วัสดุที่ผลิตในประเทศ
โครงการ.....

รายการวัสดุหรือครุภัณฑ์ที่ใช้ในโครงการ
แผนการใช้วัสดุที่ผลิตภายในประเทศ

ลำดับ	รายการ	หน่วย	ปริมาณ	ราคาต่อหน่วย (บาท)	เป็นเงิน (รวม)	วัสดุ ในประเทศ	วัสดุ ต่างประเทศ
๑							
๒							
๓							
๔							
๕							
รวม							
อัตรา (ร้อยละ)							

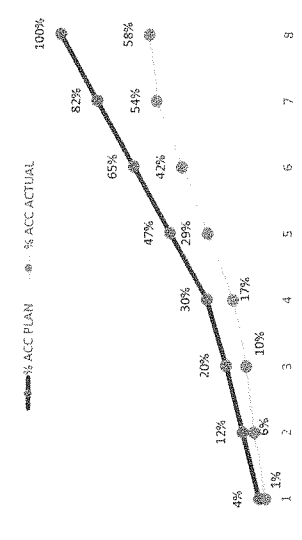
ลงชื่อ.....(คู่สัญญาฝ่ายผู้รับจ้าง)
()

ตัวอย่างการคำนวณและการประเมินการดำเนินงานตามแผนการทำงาน

ที่	รายการ	หน่วย	ปริมาณงาน	ราคาต่อหน่วย	เป็นเงิน	%
1	งานก่อสร้างเดิม					
	a1	ลบ.ม.	100	5,000	500,000	16%
	a2	ลบ.ม.	120	2,000	240,000	8%
2	งานสีผิวทาง					
	b1	ตร.ม.	400	2,000	800,000	26%
	b2	ตร.ม.	300	5,000	1,500,000	49%
	รวม				3,040,000	100%

$$\frac{125,000}{3,040,000} \times 100 = 4.1\%$$

1	2	3	4	5	6	7	8
คค	พย	ธค	มค	กพ	มีค	เมย	พค
25	25	25	25	20	20	20	20
50	50	50	20	25	25	25	25
$(500,000 \times 25) = 125,000$ $\frac{\quad}{100}$							
Money	245,000	245,000	285,000	535,000	535,000	535,000	535,000
AccMoney	125,000	370,000	615,000	900,000	1,435,000	2,505,000	3,040,000
% PLAN	4%	8%	9%	18%	18%	18%	18%
% ACC PLAN	4%	12%	20%	30%	47%	82%	100%
% ACTUAL	1%	6%	7%	12%	12%	12%	4%
% ACC ACTUAL	1%	6%	10%	17%	29%	54%	58%
% ACC DIFF	3%	6%	13%	18%	23%	28%	42%
% PLAN/2	2%	4%	5%	9%	9%	9%	9%
% PLAN/2 DIFF	1%	-2%	-2%	-4%	-4%	-4%	5%



- หมายเหตุ:
- กรณีตัวอย่าง กำหนดระยะเวลาการก่อสร้างตามแผนดำเนินงานทั้งสิ้นสัญญา จำนวน 8 เดือน
 - หมายถึง ระยะเวลาการก่อสร้างตามแผนดำเนินงานของแต่ละรายการก่อสร้าง เช่น งานก่อสร้างเดิม กำหนดระยะเวลาการก่อสร้างจำนวน 4 เดือน (ไม่รวมระยะเวลาการก่อสร้างสีผิวทาง)
 - หมายถึง ร้อยละของงานที่ได้รับจ้างต้องดำเนินการก่อสร้างตามแผนดำเนินงานประจำเดือนของแต่ละรายการก่อสร้าง (แต่ละรายการก่อสร้าง รวมกัน 100%)
 - ผู้คำนวณแต่ละรายการ คำนวณจากร้อยละตามแผนงานเทียบกับผู้คำนวณของแต่ละรายการ
 - ร้อยละของแผนดำเนินงาน คำนวณจากผู้คำนวณค่าของงานตามแผนดำเนินงาน เมื่อเทียบกับมูลค่าของงานทั้งโครงการ

25
Money
% PLAN

ตัวอย่างแบบการจัดทำแผนการทำงาน

ที่	รายการ	หน่วย	ปริมาณงาน	ราคาต่อหน่วย	เป็นเงิน	%
1	งานหรือโครงสร้างเดิม					
	รายการ.....	ลบ.บ.				
	รายการ.....	ลบ.บ.				
	งานสีหวาง					
2	รายการ.....	ตร.บ.				
	รายการ.....	ตร.บ.				
			รวม		-	0%

1	2	3	4	5	6	7	8
เดือน...	เดือน...	เดือน...	เดือน...	เดือน...	เดือน...	เดือน...	เดือน...

Money							
AccMoney							
% PLAN							
% ACC PLAN							
% ACTUAL							
% ACC ACTUAL							
% ACC DIFF							
% PLAN/2							
% PLAN/2 DIFF							

ACC PLAN ACC ACTUAL

100%
90%
80%
70%
60%
50%
40%
30%
20%
10%
0%

1 0% 2 0% 3 0% 4 0% 5 0% 6 0% 7 0% 8 0%

หมายเหตุ: 1) กรณีตัวอย่าง กำหนดระยะเวลาการก่อสร้างตามแผนดำเนินงานทั้งหมดสัญญา จำนวน 8 เดือน

2) หมายถึง ระยะเวลาการก่อสร้างตามแผนดำเนินงานของแต่ละรายการก่อสร้าง เช่น งานหรือโครงสร้างเดิม กำหนดระยะเวลาการก่อสร้าง (ไม่รวมระยะเวลาการก่อสร้างสีหวาง)

3) หมายถึง ร้อยละของงานที่ได้รับจ้างตั้งค่าเป็นการก่อสร้างตามแผนงานประจำเดือนของแต่ละรายการก่อสร้าง ซึ่งแต่ละรายการก่อสร้าง คิดเป็น 100 %

4) มูลค่างานแต่ละรายการ ค่ารวมจากร้อยละตามแผนงานเทียบกับมูลค่างานของแต่ละรายการ

5) ร้อยละของแผนดำเนินงาน ค่ารวมจากมูลค่าของงานตามแผนดำเนินงาน เมื่อเทียบกับมูลค่าของงานทั้งโครงการ

Money	25
% PLAN	