



ประกาศสำนักงานคณะกรรมการกิจการกระจายเสียง กิจการโทรทัศน์ และกิจการโทรคมนาคมแห่งชาติ
เรื่อง ประกวดราคาจ้างเหมาบริการทำความสะอาดของสำนักงาน กสทช. ภาค ๔ ประจำปีงบประมาณ
พ.ศ. ๒๕๖๘ (งานต่อเนื่อง) ด้วยวิธีประกวดราคาอิเล็กทรอนิกส์ (e-bidding)

สำนักงานคณะกรรมการกิจการกระจายเสียง กิจการโทรทัศน์ และกิจการโทรคมนาคมแห่งชาติ มีความประสงค์จะประกวดราคาจ้างเหมาบริการทำความสะอาดของสำนักงาน กสทช. ภาค ๔ ประจำปีงบประมาณ พ.ศ. ๒๕๖๘ (งานต่อเนื่อง) ด้วยวิธีประกวดราคาอิเล็กทรอนิกส์ (e-bidding) ราคาของงานจ้างในการประกวดราคาครั้งนี้ เป็นเงินทั้งสิ้น ๗๕๙,๖๒๖.๔๐ บาท (เจ็ดแสนห้าหมื่นเก้าพันหกร้อยยี่สิบหกบาทสี่สิบสตางค์) ซึ่งรวมภาษีมูลค่าเพิ่มและค่าใช้จ่ายทั้งปวงไว้แล้ว

ผู้ยื่นข้อเสนอจะต้องมีคุณสมบัติ ดังต่อไปนี้

๑. มีความสามารถตามกฎหมาย
๒. ไม่เป็นบุคคลล้มละลาย
๓. ไม่อยู่ระหว่างเลิกกิจการ
๔. ไม่เป็นบุคคลซึ่งอยู่ระหว่างถูกระงับการยื่นข้อเสนอหรือทำสัญญากับหน่วยงานของรัฐไว้

ชั่วคราว เนื่องจากเป็นผู้ที่ไม่ผ่านเกณฑ์การประเมินผลการปฏิบัติงานของผู้ประกอบการตามระเบียบ ที่รัฐมนตรีว่าการกระทรวงการคลังกำหนดตามที่ประกาศเผยแพร่ในระบบเครือข่ายสารสนเทศของกรมบัญชีกลาง

๕. ไม่เป็นบุคคลซึ่งถูกระงับชื่อไว้ในบัญชีรายชื่อผู้ทำงานและได้แจ้งเวียนชื่อให้เป็นผู้ทำงานของหน่วยงานของรัฐในระบบเครือข่ายสารสนเทศของกรมบัญชีกลาง ซึ่งรวมถึงนิติบุคคลที่ผู้ทำงานเป็นหุ้นส่วนผู้จัดการ กรรมการผู้จัดการ ผู้บริหาร ผู้มีอำนาจในการดำเนินงานในกิจการของนิติบุคคลนั้นด้วย

๖. มีคุณสมบัติและไม่มีลักษณะต้องห้ามตามที่คณะกรรมการนโยบายการจัดซื้อจัดจ้างและการบริหารพัสดุภาครัฐกำหนดในราชกิจจานุเบกษา

๗. เป็นบุคคลธรรมดาหรือนิติบุคคลผู้มีอาชีพรับจ้างงานที่ประกวดราคาอิเล็กทรอนิกส์ดังกล่าว

๘. ไม่เป็นผู้มีผลประโยชน์ร่วมกันกับผู้ยื่นข้อเสนอรายอื่นที่เข้ายื่นข้อเสนอให้แก่

สำนักงานคณะกรรมการกิจการกระจายเสียง กิจการโทรทัศน์ และกิจการโทรคมนาคมแห่งชาติ ณ วันประกาศประกวดราคาอิเล็กทรอนิกส์ หรือไม่เป็นผู้กระทำการอันเป็นการขัดขวางการแข่งขันราคาอย่างเป็นธรรมในการประกวดราคาอิเล็กทรอนิกส์ครั้งนี้

๙. ไม่เป็น...

๙. ไม่เป็นผู้ได้รับเอกสิทธิ์หรือความคุ้มกัน ซึ่งอาจปฏิเสธไม่ยอมขึ้นศาลไทย เว้นแต่รัฐบาลของผู้ยื่นข้อเสนอได้มีคำสั่งสละเอกสิทธิ์และความคุ้มกันเช่นนั้น

๒.๑๐ ผู้ยื่นข้อเสนอต้องลงทะเบียนที่มีข้อมูลถูกต้องครบถ้วนในระบบจัดซื้อจัดจ้างภาครัฐด้วยอิเล็กทรอนิกส์ (Electronic Government Procurement : e-GP) ของกรมบัญชีกลาง

๒.๑๑ ผู้ยื่นข้อเสนอต้องมีมูลค่าสุทธิของกิจการ ดังนี้

(๑) กรณีเป็นนิติบุคคลที่จัดตั้งขึ้นตามกฎหมายไทยซึ่งได้จดทะเบียนเกินกว่า ๑ ปี ต้องมีมูลค่าสุทธิของกิจการ จากผลต่างระหว่างสินทรัพย์สุทธิหักด้วยหนี้สินสุทธิที่ปรากฏในงบแสดงฐานะการเงินที่มีการตรวจรับรองแล้ว ซึ่งจะต้องแสดงค่าเป็นบวก ๑ ปีสุดท้ายก่อนวันยื่นข้อเสนอ

(๒) กรณีผู้ยื่นข้อเสนอเป็นนิติบุคคลที่จัดตั้งขึ้นตามกฎหมายไทย ซึ่งยังไม่มีกิจการรายงานงบแสดงฐานะการเงินกับกรมพัฒนาธุรกิจการค้า ต้องมีทุนจดทะเบียนที่เรียกชำระมูลค่าหุ้นแล้ว ณ วันที่ยื่นข้อเสนอ มูลค่าการจัดซื้อจัดจ้างไม่น้อยกว่า - บาท

(๓) กรณีที่ผู้ยื่นข้อเสนอไม่มีมูลค่าสุทธิของกิจการหรือทุนจดทะเบียน หรือมีแต่ไม่เพียงพอ ผู้ยื่นข้อเสนอต้องมีวงเงินสินเชื่อที่ธนาคารภายในประเทศ หรือบริษัทเงินทุนหรือบริษัทเงินทุนหลักทรัพย์ที่ได้รับอนุญาตให้ประกอบกิจการเงินทุนเพื่อการพาณิชย์ และประกอบธุรกิจค้าประกันตามประกาศของธนาคารแห่งประเทศไทย ตามรายชื่อบริษัทเงินทุนที่ธนาคารแห่งประเทศไทยแจ้งเวียนให้ทราบ โดยมียอดเงินรวมของวงเงินสินเชื่อไม่น้อยกว่า ๑๙๒,๑๗๕.๐๐ บาท คิดเป็น ๑ ใน ๔ ของมูลค่าโครงการหรือรายการที่ยื่นเสนอในแต่ละครั้ง ซึ่งสำนักงานใหญ่รับรองหรือที่สำนักงานสาขารับรอง (กรณีได้รับมอบอำนาจจากสำนักงานใหญ่) ออกให้แก่ผู้ยื่นข้อเสนอ นับถึงวันยื่นข้อเสนอไม่เกิน ๙๐ วัน

(๔) กรณีผู้ยื่นข้อเสนอเป็นบุคคลธรรมดาจะต้องแสดงหนังสือรับรองบัญชีเงินฝากไม่เกิน ๙๐ วัน ก่อนวันยื่นข้อเสนอ โดยต้องมีเงินฝากคงเหลือในบัญชีธนาคารเป็นมูลค่าไม่น้อยกว่า ๑๙๒,๑๗๕.๐๐ บาท คิดเป็น ๑ ใน ๔ ของมูลค่างบประมาณของโครงการหรือรายการที่ยื่นข้อเสนอในแต่ละครั้ง และหากเป็นผู้ชนะการจัดซื้อจัดจ้างหรือเป็นผู้ได้รับการคัดเลือกจะต้องแสดงหนังสือรับรองบัญชีเงินฝากที่มีมูลค่าดังกล่าวอีกครั้งหนึ่งในวันลงนามในสัญญา

(๕) กรณีตาม (๑) - (๔) ยกเว้นสำหรับกรณีดังต่อไปนี้

(๕.๑) กรณีที่ผู้ยื่นข้อเสนอเป็นหน่วยงานของรัฐ

(๕.๒) นิติบุคคลที่จัดตั้งขึ้นตามกฎหมายไทยที่อยู่ระหว่างการฟื้นฟูกิจการตามพระราชบัญญัติล้มละลาย (ฉบับที่ ๑๐) พ.ศ. ๒๕๖๑

๒.๑๒ ผู้ยื่นข้อเสนอที่ยื่นข้อเสนอในรูปแบบของ "กิจการร่วมค้า" ต้องมีคุณสมบัติดังนี้

กิจการร่วมค้าที่ยื่นข้อเสนอ ผู้เข้าร่วมค้าทุกรายจะต้องมีคุณสมบัติครบถ้วนตามเงื่อนไขที่กำหนดไว้ในเอกสารเชิญชวน เว้นแต่ในกรณีกิจการร่วมค้าที่มีข้อตกลงระหว่างผู้เข้าร่วมค้ากำหนดให้ผู้เข้าร่วมค้ารายใดรายหนึ่งเป็นผู้เข้าร่วมค้าหลัก กิจการร่วมค่านั้นสามารถใช้ผลงานของผู้เข้าร่วมค้าหลักรายเดียว เป็นผลงานของกิจการร่วมค้าที่ยื่นข้อเสนอ

กรณีที่...

กรณีที่มีข้อตกลงระหว่างผู้เข้าร่วมค้ากำหนดให้ผู้เข้าร่วมค้ารายใดรายหนึ่งเป็นผู้เข้าร่วมค้าหลักข้อตกลงดังกล่าวจะต้องมีการกำหนดสัดส่วนหน้าที่ และความรับผิดชอบในปริมาณงาน สิ่งของ หรือมูลค่า ตามสัญญา มากกว่าผู้เข้าร่วมค้ารายอื่นทุกราย

ทั้งนี้ กิจการร่วมค้า หมายถึง "กิจการที่มีข้อตกลงระหว่างผู้เข้าร่วมค้าเป็นลายลักษณ์อักษรว่าจะดำเนินการร่วมกันเป็นทางการค้าหรือหากำไรระหว่างบริษัทกับบริษัท บริษัทกับห้างหุ้นส่วนนิติบุคคล ห้างหุ้นส่วนนิติบุคคลกับห้างหุ้นส่วนนิติบุคคล หรือระหว่างบริษัทและ/หรือห้างหุ้นส่วนนิติบุคคลกับบุคคลธรรมดา คณะบุคคลที่มีใช้นิติบุคคล ห้างหุ้นส่วนสามัญ นิติบุคคลอื่น หรือนิติบุคคลที่ตั้งขึ้นตามกฎหมายของต่างประเทศ โดยข้อตกลงนั้นอาจกำหนดให้มีผู้เข้าร่วมค้าหลักก็ได้"

๒.๑๓ ผู้ยื่นข้อเสนอต้องมีผลงานประเภทเดียวกันกับผลงานที่ประกวดราคาจ้าง ในวงเงินไม่น้อยกว่า ๓๘๔,๓๕๐.๐๐ บาท (สามแสนแปดหมื่นสี่พันสามร้อยห้าสิบบาทถ้วน) และเป็นผลงานที่เป็นคู่สัญญาโดยตรงกับหน่วยงานของรัฐ หรือหน่วยงานเอกชนที่ สำนักงานคณะกรรมการกิจการกระจายเสียง กิจการโทรทัศน์ และกิจการโทรคมนาคมแห่งชาติเชื่อถือ โดยสำเนารับรองผลงานและ/หรือสำเนาสัญญาแสดงเป็นหลักฐาน

ผู้ยื่นข้อเสนอต้องยื่นข้อเสนอและเสนอราคาทางระบบจัดซื้อจัดจ้างภาครัฐด้วยอิเล็กทรอนิกส์ในวันที่ ๒๗ พฤศจิกายน ๒๕๖๗ ระหว่างเวลา ๐๙.๐๐ น. ถึง ๑๒.๐๐ น.

ผู้สนใจสามารถขอรับเอกสารประกวดราคาอิเล็กทรอนิกส์ โดยดาวน์โหลดเอกสารทางระบบจัดซื้อจัดจ้างภาครัฐด้วยอิเล็กทรอนิกส์ หัวข้อ ค้นหาประกาศจัดซื้อจัดจ้างได้ตั้งแต่วันที่ประกาศจนถึงวันเสนอราคา

ผู้ยื่นข้อเสนอสามารถจัดเตรียมเอกสารข้อเสนอได้ตั้งแต่วันที่ประกาศจนถึงวันเสนอราคา

ผู้สนใจสามารถดูรายละเอียดได้ที่เว็บไซต์ www.nbt.go.th หรือ www.gprocurement.go.th หรือสอบถามทางโทรศัพท์หมายเลข ๐-๗๔๒๕-๑๗๔๔ ในวันและเวลาราชการ

ประกาศ ณ วันที่ ๑๕ พฤศจิกายน พ.ศ. ๒๕๖๗



(นายเฉลิมชัย ก๊กเกียรติกุล)

ผู้ช่วยเลขาธิการคณะกรรมการกิจการกระจายเสียง

กิจการโทรทัศน์ และกิจการโทรคมนาคมแห่งชาติ

ประจำสำนักงาน ปฏิบัติการแทน

เลขาธิการคณะกรรมการกิจการกระจายเสียง

กิจการโทรทัศน์ และกิจการโทรคมนาคมแห่งชาติ



เอกสารประกวดราคาจ้างด้วยวิธีประกวดราคาอิเล็กทรอนิกส์ (e-bidding)

เลขที่ ๒/๒๕๖๗

ประกวดราคาจ้างเหมาบริการทำความสะอาดของสำนักงาน กสทช. ภาค ๔ ประจำปีงบประมาณ พ.ศ. ๒๕๖๘

(งานต่อเนื่อง) ด้วยวิธีประกวดราคาอิเล็กทรอนิกส์ (e-bidding)

ตามประกาศ สำนักงานคณะกรรมการกิจการกระจายเสียง กิจการโทรทัศน์ และกิจการโทรคมนาคมแห่งชาติ

ลงวันที่ ๑๕ พฤศจิกายน ๒๕๖๗

สำนักงานคณะกรรมการกิจการกระจายเสียง กิจการโทรทัศน์ และกิจการโทรคมนาคมแห่งชาติ ซึ่งต่อไปนี้จะเรียกว่า "สำนักงาน กสทช." มีความประสงค์จะประกวดราคาจ้างเหมาบริการทำความสะอาดของสำนักงาน กสทช. ภาค ๔ ประจำปีงบประมาณ พ.ศ. ๒๕๖๘ (งานต่อเนื่อง) ด้วยวิธีประกวดราคาอิเล็กทรอนิกส์ (e-bidding) โดยมีข้อแนะนำและข้อกำหนดดังต่อไปนี้

๑. เอกสารแนบท้ายเอกสารประกวดราคาอิเล็กทรอนิกส์

- ๑.๑ ร่างรายละเอียดขอบเขตของงานทั้งโครงการ (Terms of Reference : TOR)
- ๑.๒ แบบใบเสนอราคาที่กำหนดไว้ในระบบจัดซื้อจัดจ้างภาครัฐด้วยอิเล็กทรอนิกส์
- ๑.๓ แบบสัญญาจ้างทำความสะอาดอาคาร
- ๑.๔ แบบหนังสือค้ำประกัน
 - (๑) หลักประกันสัญญา
- ๑.๕ บทนิยาม
 - (๑) ผู้ที่มีผลประโยชน์ร่วมกัน
 - (๒) การขัดขวางการแข่งขันอย่างเป็นธรรม
- ๑.๖ แบบบัญชีเอกสารที่กำหนดไว้ในระบบจัดซื้อจัดจ้างภาครัฐด้วยอิเล็กทรอนิกส์
 - (๑) บัญชีเอกสารส่วนที่ ๑
 - (๒) บัญชีเอกสารส่วนที่ ๒
- ๑.๗ แผนการใช้พัสดุที่ผลิตภายในประเทศ
- ๑.๘ แผนการทำงาน

๒. คุณสมบัติของผู้ยื่นข้อเสนอ

- ๒.๑ มีความสามารถตามกฎหมาย
- ๒.๒ ไม่เป็นบุคคลล้มละลาย
- ๒.๓ ไม่อยู่ระหว่างเลิกกิจการ

๒.๔ ไม่เป็น...

๒.๔ ไม่เป็นบุคคลซึ่งอยู่ระหว่างถูกระงับการยื่นข้อเสนอหรือทำสัญญากับหน่วยงานของรัฐไว้ชั่วคราว เนื่องจากเป็นผู้ที่ไม่ผ่านเกณฑ์การประเมินผลการปฏิบัติงานของผู้ประกอบการตามระเบียบ ที่รัฐมนตรีว่าการกระทรวงการคลังกำหนดตามที่ประกาศเผยแพร่ในระบบเครือข่ายสารสนเทศของกรมบัญชีกลาง

๒.๕ ไม่เป็นบุคคลซึ่งถูกระงับชื่อไว้ในบัญชีรายชื่อผู้ทำงานและได้แจ้งเวียนชื่อให้เป็นผู้ทำงานของหน่วยงานของรัฐในระบบเครือข่ายสารสนเทศของกรมบัญชีกลาง ซึ่งรวมถึงนิติบุคคลที่ผู้ทำงานเป็นหุ้นส่วนผู้จัดการ กรรมการผู้จัดการ ผู้บริหาร ผู้มีอำนาจในการดำเนินงานในกิจการของนิติบุคคลนั้นด้วย

๒.๖ มีคุณสมบัติและไม่มีลักษณะต้องห้ามตามที่คณะกรรมการนโยบายการจัดซื้อจัดจ้างและการบริหารพัสดุภาครัฐกำหนดในราชกิจจานุเบกษา

๒.๗ เป็นบุคคลธรรมดาหรือนิติบุคคลผู้มีอาชีพรับจ้างงานที่ประกวดราคาอิเล็กทรอนิกส์ดังกล่าว

๒.๘ ไม่เป็นผู้มีผลประโยชน์ร่วมกันกับผู้ยื่นข้อเสนอรายอื่นที่เข้ายื่นข้อเสนอให้แก่สำนักงาน กสทช. ณ วันประกาศประกวดราคาอิเล็กทรอนิกส์ หรือไม่เป็นผู้กระทำการอันเป็นการขัดขวาง การแข่งขันอย่างเป็นธรรมในการประกวดราคาอิเล็กทรอนิกส์ครั้งนี้

๒.๙ ไม่เป็นผู้ได้รับเอกสิทธิ์หรือความคุ้มกัน ซึ่งอาจปฏิเสธไม่ยอมขึ้นศาลไทย เว้นแต่รัฐบาลของผู้ยื่นข้อเสนอได้มีคำสั่งให้สละเอกสิทธิ์และความคุ้มกันเช่นนั้น

๒.๑๐ ผู้ยื่นข้อเสนอต้องลงทะเบียนที่มีข้อมูลถูกต้องครบถ้วนในระบบจัดซื้อจัดจ้างภาครัฐด้วยอิเล็กทรอนิกส์ (Electronic Government Procurement : e-GP) ของกรมบัญชีกลาง

๒.๑๑ ผู้ยื่นข้อเสนอต้องมีมูลค่าสุทธิของกิจการ ดังนี้

(๑) กรณีเป็นนิติบุคคลที่จัดตั้งขึ้นตามกฎหมายไทยซึ่งได้จดทะเบียนเกินกว่า ๑ ปี ต้องมีมูลค่าสุทธิของกิจการ จากผลต่างระหว่างสินทรัพย์สุทธิหักด้วยหนี้สินสุทธิที่ปรากฏในงบแสดงฐานะการเงินที่มีการตรวจรับรองแล้ว ซึ่งจะต้องแสดงค่าเป็นบวก ๑ ปีสุดท้ายก่อนวันยื่นข้อเสนอ

(๒) กรณีผู้ยื่นข้อเสนอเป็นนิติบุคคลที่จัดตั้งขึ้นตามกฎหมายไทย ซึ่งยังไม่มีงบแสดงฐานะการเงินกับกรมพัฒนาธุรกิจการค้า ต้องมีทุนจดทะเบียนที่เรียกชำระมูลค่าหุ้นแล้ว ณ วันที่ยื่นข้อเสนอมูลค่าการจัดซื้อจัดจ้างไม่น้อยกว่า - บาท

(๓) กรณีที่ผู้ยื่นข้อเสนอไม่มีมูลค่าสุทธิของกิจการหรือทุนจดทะเบียน หรือมีแต่ไม่เพียงพอ ผู้ยื่นข้อเสนอต้องมีวงเงินสินเชื่อที่ธนาคารภายในประเทศ หรือบริษัทเงินทุนหรือบริษัทหลักทรัพย์ที่ได้รับอนุญาตให้ประกอบกิจการเงินทุนเพื่อการพาณิชย์ และประกอบธุรกิจค้าประกันตามประกาศของธนาคารแห่งประเทศไทย ตามรายชื่อบริษัทเงินทุนที่ธนาคารแห่งประเทศไทยแจ้งเวียนให้ทราบ โดยมียอดเงินรวมของวงเงินสินเชื่อไม่น้อยกว่า ๑๙๒,๑๗๕.๐๐ บาท คิดเป็น ๑ ใน ๔ ของมูลค่าโครงการหรือรายการที่ยื่นเสนอในแต่ละครั้ง ซึ่งสำนักงานใหญ่รับรองหรือที่สำนักงานสาขารับรอง (กรณีได้รับมอบอำนาจจากสำนักงานใหญ่) ออกให้แก่ผู้ยื่นข้อเสนอ นับถึงวันยื่นข้อเสนอไม่เกิน ๙๐ วัน

(๔) กรณีผู้ยื่น...

(๔) กรณีผู้ยื่นข้อเสนอเป็นบุคคลธรรมดาจะต้องแสดงหนังสือรับรองบัญชีเงินฝากไม่เกิน ๙๐ วัน ก่อนวันยื่นข้อเสนอ โดยต้องมีเงินฝากคงเหลือในบัญชีธนาคารเป็นมูลค่าไม่น้อยกว่า ๑๙๒,๑๗๕.๐๐ บาท คิดเป็น ๑ ใน ๔ ของมูลค่างบประมาณของโครงการหรือรายการที่ยื่นข้อเสนอในแต่ละครั้ง และหากเป็นผู้ชนะการจัดซื้อจัดจ้างหรือเป็นผู้ได้รับการคัดเลือกจะต้องแสดงหนังสือรับรองบัญชีเงินฝากที่มีมูลค่าดังกล่าวอีกครั้งหนึ่งในวันลงนามในสัญญา

(๕) กรณีตาม (๑) - (๔) ยกเว้นสำหรับกรณีดังต่อไปนี้

(๕.๑) กรณีที่ผู้ยื่นข้อเสนอเป็นหน่วยงานของรัฐ

(๕.๒) นิติบุคคลที่จัดตั้งขึ้นตามกฎหมายไทยที่อยู่ระหว่างการฟื้นฟูกิจการตามพระราชบัญญัติล้มละลาย (ฉบับที่ ๑๐) พ.ศ. ๒๕๖๑

๒.๑๒ ผู้ยื่นข้อเสนอที่ยื่นข้อเสนอในรูปแบบของ "กิจการร่วมค้า" ต้องมีคุณสมบัติดังนี้

กิจการร่วมค้าที่ยื่นข้อเสนอ ผู้เข้าร่วมค้าทุกรายจะต้องมีคุณสมบัติครบถ้วนตามเงื่อนไขที่กำหนดไว้ในเอกสารเชิญชวน เว้นแต่ในกรณีกิจการร่วมค้าที่มีข้อตกลงระหว่างผู้เข้าร่วมค้ากำหนดให้ผู้เข้าร่วมค้ารายใดรายหนึ่งเป็นผู้เข้าร่วมค้าหลัก กิจการร่วมค่านั้นสามารถใช้ผลงานของผู้เข้าร่วมค้าหลักรายเดียว เป็นผลงานของกิจการร่วมค้าที่ยื่นข้อเสนอ

กรณีที่ข้อตกลงระหว่างผู้เข้าร่วมค้ากำหนดให้ผู้เข้าร่วมค้ายรายใดรายหนึ่งเป็นผู้เข้าร่วมค้าหลักข้อตกลงดังกล่าวจะต้องมีการกำหนดสัดส่วนหน้าที่ และความรับผิดชอบในปริมาณงาน สิ่งของ หรือมูลค่า ตามสัญญา มากกว่าผู้เข้าร่วมค้ายรายอื่นทุกราย

ทั้งนี้ กิจการร่วมค้า หมายถึง "กิจการที่มีข้อตกลงระหว่างผู้เข้าร่วมค้าเป็นลายลักษณ์อักษรว่าจะดำเนินการร่วมกันเป็นทางการค้าหรือหากำไรระหว่างบริษัทกับบริษัท บริษัทกับห้างหุ้นส่วนนิติบุคคล ห้างหุ้นส่วนนิติบุคคลกับห้างหุ้นส่วนนิติบุคคล หรือระหว่างบริษัทและ/หรือห้างหุ้นส่วนนิติบุคคลกับบุคคลธรรมดา คณะบุคคลที่มีใช้นิติบุคคล ห้างหุ้นส่วนสามัญ นิติบุคคลอื่น หรือนิติบุคคลที่ตั้งขึ้นตามกฎหมายของต่างประเทศ โดยข้อตกลงนั้นอาจกำหนดให้มีผู้เข้าร่วมค้าหลักก็ได้"

๒.๑๓ ผู้ยื่นข้อเสนอต้องมีผลงานประเภทเดียวกันกับผลงานที่ประกวดราคาจ้าง ในวงเงินไม่น้อยกว่า ๓๘๔,๓๕๐.๐๐ บาท (สามแสนแปดหมื่นสี่พันสามร้อยห้าสิบบาทถ้วน) และเป็นผลงานที่เป็นคู่สัญญาโดยตรงกับหน่วยงานของรัฐ หรือหน่วยงานเอกชนที่ สำนักงานคณะกรรมการกิจการกระจายเสียง กิจการโทรทัศน์ และกิจการโทรคมนาคมแห่งชาติเชื่อถือ โดยสำเนารับรองผลงานและ/หรือสำเนาสัญญาแสดงเป็นหลักฐาน

๓. หลักฐานการยื่นข้อเสนอ

ผู้ยื่นข้อเสนอจะต้องเสนอเอกสารหลักฐานยื่นมาพร้อมกับการเสนอราคาทางระบบจัดซื้อจัดจ้างภาครัฐด้วยอิเล็กทรอนิกส์ โดยแยกเป็น ๒ ส่วน คือ

๓.๑ ส่วนที่ ๑...

๓.๑ ส่วนที่ ๑ อย่างน้อยต้องมีเอกสารดังต่อไปนี้

(๑) ในกรณีผู้ยื่นข้อเสนอเป็นนิติบุคคล

(ก) ห้างหุ้นส่วนสามัญหรือห้างหุ้นส่วนจำกัด ให้ยื่นสำเนาหนังสือรับรองการจดทะเบียนนิติบุคคล บัญชีรายชื่อหุ้นส่วนผู้จัดการ ผู้มีอำนาจควบคุม (ถ้ามี)

(ข) บริษัทจำกัดหรือบริษัทมหาชนจำกัด ยื่นสำเนาหนังสือรับรองการจดทะเบียนนิติบุคคล หนังสือบริคณห์สนธิ บัญชีรายชื่อกรรมการผู้จัดการ ผู้มีอำนาจควบคุม (ถ้ามี) และบัญชีผู้ถือหุ้นรายใหญ่ (ถ้ามี)

(๒) ในกรณีผู้ยื่นข้อเสนอเป็นบุคคลธรรมดาหรือคณะบุคคลที่มีใจนิติบุคคล ให้ยื่นสำเนาบัตรประจำตัวประชาชนของผู้ยื่น ข้อเสนอข้อตกลงที่แสดงถึงการเข้าเป็นหุ้นส่วน (ถ้ามี) สำเนาบัตรประจำตัวประชาชนของผู้เป็นหุ้นส่วน หรือสำเนาหนังสือเดินทางของผู้เป็นหุ้นส่วนที่มีได้ถือสัญชาติไทย

(๓) ในกรณีผู้ยื่นข้อเสนอเป็นผู้ยื่นข้อเสนอร่วมกันในฐานะเป็นผู้ร่วมค้า ให้ยื่นสำเนาสัญญาของการเข้าร่วมค้า และเอกสารตามที่ระบุไว้ใน (๑) หรือ (๒) ของผู้ร่วมค้า แล้วแต่กรณี

(๔) ผู้ยื่นข้อเสนอต้องแสดงหลักฐานเกี่ยวกับมูลค่าสุทธิของกิจการ ดังนี้

(๔.๑) ในกรณีผู้ยื่นข้อเสนอเป็นนิติบุคคล ให้ยื่นงบแสดงฐานะการเงินที่มีการรับรองแล้วของ ๑ ปีสุดท้ายก่อนวันยื่นข้อเสนอ โดยให้ยื่นขณะเข้าเสนอราคา

(๔.๒) ในกรณีผู้ยื่นข้อเสนอเป็นบุคคลธรรมดา ให้ยื่นหนังสือรับรองบัญชีเงินฝากไม่เกิน ๙๐ วัน นับถึงวันยื่นข้อเสนอหรือวันลงนามในสัญญา โดยให้ยื่นขณะเข้าเสนอราคา และจะต้องแสดงหนังสือรับรองบัญชีเงินฝากที่มีมูลค่าดังกล่าวอีกครั้งหนึ่งในวันลงนามในสัญญา

(๔.๓) กรณีที่ผู้ยื่นข้อเสนอไม่มีมูลค่าสุทธิของกิจการและทุนจดทะเบียน หรือมีแต่ไม่เพียงพอที่จะเข้ายื่นข้อเสนอ ให้ยื่นสำเนาหนังสือรับรองวงเงินสินเชื่อ (สินเชื่อที่ธนาคารภายในประเทศหรือบริษัทเงินทุนหรือบริษัทเงินทุนหลักทรัพย์ที่ได้รับอนุญาตให้ประกอบกิจการเงินทุนเพื่อการพาณิชย์และประกอบธุรกิจค้าประกัน ตามประกาศของธนาคารแห่งประเทศไทย ตามรายชื่อบริษัทเงินทุนที่ธนาคารแห่งประเทศไทยแจ้งเวียนให้ทราบ โดยพิจารณาจากยอดเงินรวมของวงเงินสินเชื่อที่สำนักงานใหญ่รับรองหรือที่สำนักงานสาขารับรอง (กรณีได้รับมอบอำนาจจากสำนักงานใหญ่) ซึ่งออกให้แก่ผู้ยื่นข้อเสนอ นับถึงวันยื่นข้อเสนอไม่เกิน ๙๐ วัน)

(๕) สำเนาใบทะเบียนพาณิชย์ (ถ้ามี)

(๖) สำเนาใบทะเบียนภาษีมูลค่าเพิ่ม (ถ้ามี)

(๗) บัญชีเอกสารส่วนที่ ๑ ทั้งหมดที่ได้ยื่นพร้อมกับการเสนอราคาทางระบบจัดซื้อจัดจ้างภาครัฐด้วยอิเล็กทรอนิกส์ ตามแบบในข้อ ๑.๖ (๑) โดยไม่ต้องแนบในรูปแบบ PDF File (Portable Document Format)

ทั้งนี้ เมื่อผู้ยื่นข้อเสนอดำเนินการแนบไฟล์เอกสารตามบัญชีเอกสารส่วนที่ ๑ ครบถ้วน ถูกต้องแล้ว ระบบจัดซื้อจัดจ้างภาครัฐด้วยอิเล็กทรอนิกส์จะสร้างบัญชีเอกสารส่วนที่ ๑ ตามแบบในข้อ ๑.๖ (๑) ให้โดยผู้ยื่นข้อเสนอไม่ต้องแนบบัญชีเอกสารส่วนที่ ๑ ดังกล่าวในรูปแบบ PDF File (Portable Document Format)

๓.๒ ส่วนที่ ๒ อย่างน้อยต้องมีเอกสารดังต่อไปนี้

(๑) ในกรณีที่ผู้ยื่นข้อเสนอมอบอำนาจให้บุคคลอื่นกระทำการแทนให้แนบหนังสือมอบอำนาจซึ่งติดอากรแสตมป์ตามกฎหมาย โดยมีหลักฐานแสดงตัวตนของผู้มอบอำนาจและผู้รับมอบอำนาจ ทั้งนี้ หากผู้รับมอบอำนาจเป็นบุคคลธรรมดาต้องเป็นผู้ที่บรรลุนิติภาวะตามกฎหมายแล้วเท่านั้น

(๒) สำเนาหนังสือรับรองผลงานประเภทเดียวกันกับงานจ้างประกวดราคา ตามที่กำหนดในข้อ ๒.๑๓ พร้อมทั้งรับรองสำเนาถูกต้อง

(๓) สำเนาใบขึ้นทะเบียนผู้ประกอบการวิสาหกิจขนาดกลางและขนาดย่อม (SMEs) (ถ้ามี)

(๔) บัญชีเอกสารส่วนที่ ๒ ทั้งหมดที่ได้ยื่นพร้อมกับการเสนอราคาทางระบบจัดซื้อจัดจ้างภาครัฐด้วยอิเล็กทรอนิกส์ ตามแบบในข้อ ๑.๖ (๒) โดยไม่ต้องแนบในรูปแบบ PDF File (Portable Document Format)

ทั้งนี้ เมื่อผู้ยื่นข้อเสนอดำเนินการแนบไฟล์เอกสารตามบัญชีเอกสารส่วนที่ ๒ ครบถ้วน ถูกต้องแล้ว ระบบจัดซื้อจัดจ้างภาครัฐด้วยอิเล็กทรอนิกส์จะสร้างบัญชีเอกสารส่วนที่ ๒ ตามแบบ ในข้อ ๑.๖ (๒) ให้โดยผู้ยื่นข้อเสนอไม่ต้องแนบบัญชีเอกสารส่วนที่ ๒ ดังกล่าวในรูปแบบ PDF File (Portable Document Format)

๔. การเสนอราคา

๔.๑ ผู้ยื่นข้อเสนอต้องยื่นข้อเสนอและเสนอราคาทางระบบจัดซื้อจัดจ้างภาครัฐ ด้วยอิเล็กทรอนิกส์ตามที่กำหนดไว้ในเอกสารประกวดราคาอิเล็กทรอนิกส์นี้ โดยไม่มีเงื่อนไขใดๆ ทั้งสิ้น และจะต้องกรอกข้อความให้ถูกต้องครบถ้วน พร้อมทั้งหลักฐานแสดงตัวตนและทำการยืนยันตัวตนของ ผู้ยื่นข้อเสนอโดยไม่ต้องแนบบใบเสนอราคาในรูปแบบ PDF File (Portable Document Format)

๔.๒ ในการเสนอราคาให้เสนอราคาเป็นเงินบาทและเสนอราคาได้เพียงครั้งเดียวและราคาเดียวโดยเสนอราคารวม และหรือราคาต่อหน่วย และหรือต่อรายการ ตามเงื่อนไขที่ระบุไว้ท้ายใบเสนอราคาให้ถูกต้อง ทั้งนี้ ราคารวมที่เสนอจะต้องตรงกันทั้งตัวเลขและตัวหนังสือ ถ้าตัวเลขและตัวหนังสือไม่ตรงกัน ให้ถือตัวหนังสือเป็นสำคัญ โดยคิดราคารวมทั้งสิ้นซึ่งรวมค่าภาษีมูลค่าเพิ่ม ภาษีอากรอื่น และค่าใช้จ่ายอื่นๆ ทั้งปวงไว้แล้ว

ราคาที่เสนอจะต้องเสนอกำหนดยื่นราคาไม่น้อยกว่า ๙๐ วัน ตั้งแต่วันเสนอราคาโดยภายในกำหนดยื่นราคา ผู้ยื่นข้อเสนอต้องรับผิดชอบราคาที่ตนได้เสนอไว้และจะถอนการเสนอราคามีได้

๔.๓ ผู้ยื่นข้อเสนอจะต้องเสนอกำหนดเวลาดำเนินการตั้งแต่วันที่ ๑ มกราคม ๒๕๖๘ ถึงวันที่ ๓๑ ธันวาคม ๒๕๖๘ รวม ๑๒ เดือน ทั้งนี้ เงื่อนไขระยะเวลาดำเนินงานให้เป็นไปตามที่กำหนดในข้อ ๑.๑ ร่างรายละเอียดขอบเขตของงานทั้งโครงการ (Terms of Reference : TOR)

๔.๔ ก่อนเสนอราคา ผู้ยื่นข้อเสนอควรตรวจสอบร่างสัญญา ร่างรายละเอียดขอบเขตของงานทั้งโครงการ (Terms of Reference : TOR) ให้ถี่ถ้วนและเข้าใจเอกสารประกวดราคาจ้างอิเล็กทรอนิกส์ทั้งหมดเสียก่อนที่จะตกลงยื่นข้อเสนอตามเงื่อนไข ในเอกสารประกวดราคาจ้างอิเล็กทรอนิกส์

๔.๕ ผู้ยื่นข้อเสนอ...

๔.๕ ผู้ยื่นข้อเสนอจะต้องยื่นข้อเสนอและเสนอราคาทางระบบจัดซื้อจัดจ้างภาครัฐด้วยอิเล็กทรอนิกส์ในวันที่ ๒๗ พฤศจิกายน ๒๕๖๗ ระหว่างเวลา ๐๙.๐๐ น. ถึง ๑๒.๐๐ น. และเวลาในการเสนอราคาให้ถือตามเวลาของระบบการจัดซื้อจัดจ้างภาครัฐด้วยอิเล็กทรอนิกส์เป็นเกณฑ์

เมื่อพ้นกำหนดเวลายื่นข้อเสนอและเสนอราคาแล้ว จะไม่รับเอกสารการยื่นข้อเสนอ และการเสนอราคาใดๆ โดยเด็ดขาด

๔.๖ ผู้ยื่นข้อเสนอต้องจัดทำเอกสารสำหรับใช้ในการเสนอราคาในรูปแบบไฟล์เอกสารประเภท PDF File (Portable Document Format) โดยผู้ยื่นข้อเสนอต้องเป็นผู้รับผิดชอบตรวจสอบความครบถ้วนถูกต้อง และชัดเจนของเอกสาร PDF File ก่อนที่จะยืนยันการเสนอราคา แล้วจึงส่งข้อมูล (Upload) เพื่อเป็นการเสนอราคาข้อเสนอให้แก่สำนักงาน กสทช. ผ่านทางระบบจัดซื้อจัดจ้างภาครัฐด้วยอิเล็กทรอนิกส์

๔.๗ คณะกรรมการพิจารณาผลการประกวดราคาอิเล็กทรอนิกส์จะดำเนินการตรวจสอบคุณสมบัติของผู้ยื่นข้อเสนอแต่ละรายว่า เป็นผู้ยื่นข้อเสนอที่มีผลประโยชน์ร่วมกันกับผู้ยื่นเสนอรายอื่นตามข้อ ๑.๕ (๑) หรือไม่ หากปรากฏว่าผู้ยื่นข้อเสนอรายใดเป็นผู้ยื่นข้อเสนอที่มีผลประโยชน์ร่วมกันกับผู้ยื่นเสนอรายอื่น คณะกรรมการฯ จะตัดรายชื่อผู้ยื่นข้อเสนอที่มีผลประโยชน์ร่วมกันนั้นออกจากการเป็นผู้ยื่นข้อเสนอ

หากปรากฏต่อคณะกรรมการพิจารณาผลการประกวดราคาอิเล็กทรอนิกส์ว่า ก่อนหรือ ในขณะที่มีการพิจารณาข้อเสนอ มีผู้ยื่นเสนอรายใดกระทำการอันเป็นการขัดขวางการแข่งขันอย่างเป็นธรรมตามข้อ ๑.๕ (๒) และคณะกรรมการฯ เชื่อว่ามีการกระทำอันเป็นการขัดขวางการแข่งขันอย่างเป็นธรรม คณะกรรมการฯ จะตัดรายชื่อผู้ยื่นเสนอรายนั้นออกจากการเป็นผู้ยื่นข้อเสนอ และสำนักงาน กสทช. จะพิจารณาลงโทษผู้ยื่นเสนอดังกล่าวเป็นผู้ทำงาน เว้นแต่สำนักงาน กสทช. จะพิจารณาเห็นว่าผู้ยื่นเสนอรายนั้นมิใช่เป็นผู้ริเริ่มให้มีการกระทำดังกล่าว และได้ให้ความร่วมมือเป็นประโยชน์ต่อการพิจารณาของสำนักงาน กสทช.

๔.๘ ผู้ยื่นข้อเสนอจะต้องปฏิบัติ ดังนี้

- (๑) ปฏิบัติตามเงื่อนไขที่ระบุไว้ในเอกสารประกวดราคาอิเล็กทรอนิกส์
- (๒) ราคาที่เสนอจะต้องเป็นราคาที่รวมภาษีมูลค่าเพิ่ม และภาษีอื่นๆ (ถ้ามี) รวมค่าใช้จ่ายทั้งหมดไว้ด้วยแล้ว
- (๓) ผู้ยื่นข้อเสนอจะต้องลงทะเบียนเพื่อเข้าสู่กระบวนการเสนอราคา ตามวัน เวลาที่กำหนด
- (๔) ผู้ยื่นข้อเสนอจะถอนการเสนอราคาที่เสนอแล้วไม่ได้
- (๕) ผู้ยื่นข้อเสนอต้องศึกษาและทำความเข้าใจในระบบและวิธีการเสนอราคา

ด้วยวิธีประกวดราคาอิเล็กทรอนิกส์ ของกรมบัญชีกลางที่แสดงไว้ในเว็บไซต์ www.gprocurement.go.th

๔.๙ คู่สัญญาต้องจัดทำแผนการทำงานมาให้ภายใน ๑๕ วัน นับถัดจากวันลงนามในสัญญา โดยจัดทำแผนการทำงานตามเอกสารแนบท้ายเอกสารประกวดราคาอิเล็กทรอนิกส์ เว้นแต่เป็นกรณีสัญญาที่มีวงเงินไม่เกิน ๕๐๐,๐๐๐ บาท ทั้งนี้ แผนการทำงานให้ถือเป็นเอกสารส่วนหนึ่งของสัญญา

๔.๑๐ ผู้ยื่นข้อเสนอที่เป็นผู้ชนะการเสนอราคาต้องจัดทำแผนการใช้พัสดุที่ผลิตในประเทศ โดยยื่นให้หน่วยงานของรัฐภายใน ๖๐ วัน นับถัดจากวันลงนามในสัญญา

๕. หลักเกณฑ์และสิทธิในการพิจารณา

๕.๑ ในการพิจารณาผลการยื่นข้อเสนอประกวดราคาอิเล็กทรอนิกส์ครั้งนี้ สำนักงาน กสทช. จะพิจารณาดัดสินโดยใช้หลักเกณฑ์ ราคา

๕.๒ การพิจารณาผู้ชนะการยื่นข้อเสนอ
กรณีใช้หลักเกณฑ์ราคาในการพิจารณาผู้ชนะการยื่นข้อเสนอ สำนักงาน กสทช.
จะพิจารณาจาก ราคารวม

๕.๓ หากผู้ยื่นข้อเสนอรายใดมีคุณสมบัติไม่ถูกต้องตามข้อ ๒ หรือยื่นหลักฐานการยื่นข้อเสนอไม่ถูกต้อง หรือไม่ครบถ้วนตามข้อ ๓ หรือยื่นข้อเสนอไม่ถูกต้องตามข้อ ๔ คณะกรรมการพิจารณาผลการประกวดราคาอิเล็กทรอนิกส์จะไม่รับพิจารณาข้อเสนอของผู้ยื่นข้อเสนอรายนั้น เว้นแต่ ผู้ยื่นข้อเสนอรายใดเสนอเอกสารทางเทคนิคหรือรายละเอียดคุณลักษณะเฉพาะของพัสดุที่จะจ้างไม่ครบถ้วน หรือเสนอรายละเอียดแตกต่างไปจากเงื่อนไขที่สำนักงาน กสทช. กำหนดไว้ในประกาศและเอกสารประกวดราคาอิเล็กทรอนิกส์ ในส่วนที่มีสาระสำคัญและความแตกต่างนั้นไม่มีผลทำให้เกิดการได้เปรียบเสียเปรียบต่อ ผู้ยื่นข้อเสนอรายอื่น หรือเป็นการผิดพลาดเล็กน้อย คณะกรรมการฯ อาจพิจารณาผ่อนปรนการตัดสินสิทธิ ผู้ยื่นข้อเสนอรายนั้น

๕.๔ สำนักงาน กสทช. สงวนสิทธิไม่พิจารณาข้อเสนอของผู้ยื่นข้อเสนอโดยไม่มีกรผ่อนผัน
ในกรณีดังต่อไปนี้

(๑) ไม่กรออกชื่อผู้ยื่นข้อเสนอในการเสนอราคาทางระบบจัดซื้อจัดจ้างด้วย
อิเล็กทรอนิกส์

(๒) เสนอรายละเอียดแตกต่างไปจากเงื่อนไขที่กำหนดในเอกสารอิเล็กทรอนิกส์ที่เป็น
สาระสำคัญ หรือมีผลทำให้เกิดความได้เปรียบเสียเปรียบแก่ผู้ยื่นข้อเสนอรายอื่น

๕.๕ ในการตัดสินการประกวดราคาอิเล็กทรอนิกส์หรือในการทำสัญญา คณะกรรมการ
พิจารณาผลการประกวดราคาอิเล็กทรอนิกส์หรือสำนักงาน กสทช. มีสิทธิให้ผู้ยื่นข้อเสนอชี้แจงข้อเท็จจริงเพิ่มเติมได้
สำนักงาน กสทช. มีสิทธิที่จะไม่รับข้อเสนอ ไม่รับราคา หรือไม่ทำสัญญา หากข้อเท็จจริงดังกล่าวไม่เหมาะสมหรือไม่
ถูกต้อง

๕.๖ สำนักงาน กสทช. ทรงไว้ซึ่งสิทธิที่จะไม่รับราคาต่ำสุด หรือราคาหนึ่งราคาใด หรือราคา
ที่เสนอทั้งหมดก็ได้ และอาจพิจารณาเลือกจ้างในจำนวน หรือขนาด หรือเฉพาะรายการหนึ่งรายการใด หรืออาจจะ
ยกเลิกการประกวดราคาอิเล็กทรอนิกส์โดยไม่พิจารณาจัดจ้างเลยก็ได้ สุดแต่จะพิจารณา ทั้งนี้ เพื่อประโยชน์ของทาง
ราชการเป็นสำคัญ และให้ถือว่าการตัดสินของสำนักงาน กสทช. เป็นเด็ดขาด ผู้ยื่นข้อเสนอจะเรียกร้องค่าใช้จ่าย
หรือค่าเสียหายใดๆ มิได้ รวมทั้งสำนักงาน กสทช. จะพิจารณายกเลิกการประกวดราคาอิเล็กทรอนิกส์และลงโทษ
ผู้ยื่นข้อเสนอเป็นผู้ที่งาน ไม่ว่าจะเป็นผู้ยื่นข้อเสนอที่ได้รับการคัดเลือกหรือไม่ก็ตาม หากมีเหตุที่เชื่อถือได้ว่าการยื่น
ข้อเสนอกระทำการโดยไม่สุจริต เช่น การเสนอเอกสารอันเป็นเท็จ หรือใช้ข้อมูลคลลธรรมดา หรือนิตบุคคลอื่นมายื่น
ข้อเสนอแทน เป็นต้น

ในกรณี...

ในกรณีที่ผู้ยื่นข้อเสนอรายที่เสนอราคาต่ำสุด เสนอราคาต่ำจนคาดหมายได้ว่าไม่อาจดำเนินงานตามเอกสารประกวดราคาอิเล็กทรอนิกส์ได้ คณะกรรมการพิจารณาผลการประกวดราคาอิเล็กทรอนิกส์หรือสำนักงาน กสทช. จะให้ผู้ยื่นข้อเสนออื่นชี้แจงและแสดงหลักฐานที่ทำให้เชื่อได้ว่า ผู้ยื่นข้อเสนอสามารถดำเนินงานตามเอกสารประกวดราคาอิเล็กทรอนิกส์ให้เสร็จสมบูรณ์ หากคำชี้แจงไม่เป็นที่รับฟังได้ สำนักงาน กสทช. มีสิทธิที่จะไม่รับข้อเสนอหรือไม่รับราคาของผู้ยื่นข้อเสนอรายนั้น ทั้งนี้ ผู้ยื่นข้อเสนอดังกล่าวไม่มีสิทธิเรียกร้องค่าใช้จ่ายหรือค่าเสียหายใดๆ จากสำนักงาน กสทช.

๕.๗ ก่อนลงนามในสัญญาสำนักงาน กสทช. อาจประกาศยกเลิกการประกวดราคาอิเล็กทรอนิกส์ หากปรากฏว่ามีการกระทำที่เข้าลักษณะผู้ยื่นข้อเสนอที่ชนะการประกวดราคาหรือที่ได้รับการคัดเลือก มีผลประโยชน์ร่วมกัน หรือมีส่วนได้เสียกับผู้ยื่นข้อเสนอรายอื่น หรือขัดขวางการแข่งขันอย่างเป็นธรรม หรือสมยอมกันกับผู้ยื่นข้อเสนอรายอื่น หรือเจ้าหน้าที่ในการเสนอราคา หรือสื่อว่ากระทำการทุจริตอื่นใดในการเสนอราคา

๕.๘ หากผู้ยื่นข้อเสนอซึ่งเป็นผู้ประกอบการ SMEs เสนอราคาสูงกว่าราคาต่ำสุดของผู้ยื่นข้อเสนอรายอื่นที่ไม่เกินร้อยละ ๑๐ ให้หน่วยงานของรัฐจัดซื้อจัดจ้างกับผู้ประกอบการ SMEs ดังกล่าว โดยจัดเรียงลำดับผู้ยื่นข้อเสนอซึ่งเป็นผู้ประกอบการ SMEs ซึ่งเสนอราคาสูงกว่าราคาต่ำสุดของผู้ยื่นข้อเสนอรายอื่นไม่เกินร้อยละ ๑๐ ที่จะเรียกมาทำสัญญาไม่เกิน ๓ ราย

ผู้ยื่นข้อเสนอที่เป็นกิจการร่วมค้าที่จะได้สิทธิตามวรรคหนึ่ง ผู้เข้าร่วมค้าทุกรายจะต้องเป็นผู้ประกอบการ SMEs

ทั้งนี้ ผู้ประกอบการ SMEs ที่จะได้แต้มต่อด้านราคาตามวรรคหนึ่ง จะต้องมีวงเงินสัญญาสะสมตามปีปฏิทินรวมกับราคาที่เสนอในครั้งนี้แล้ว มีมูลค่ารวมกันไม่เกินมูลค่าของรายได้ตามขนาดที่ขึ้นทะเบียนไว้กับ สสว.

๕.๙ หากผู้ยื่นข้อเสนอซึ่งมิใช่ผู้ประกอบการ SMEs แต่เป็นบุคคลธรรมดาที่ถือสัญชาติไทย หรือนิติบุคคลที่จัดตั้งขึ้นตามกฎหมายไทยเสนอราคาสูงกว่าราคาต่ำสุดของผู้ยื่นข้อเสนอซึ่งเป็นผู้ประกอบการธรรมดาที่มีถิ่นสัญชาติไทยหรือนิติบุคคลที่จัดตั้งขึ้นตามกฎหมายของต่างประเทศไม่เกินร้อยละ ๓ ให้จัดซื้อจัดจ้างกับบุคคลธรรมดาที่ถือสัญชาติไทยหรือนิติบุคคลที่จัดตั้งขึ้นตามกฎหมายไทยดังกล่าว

ผู้ยื่นข้อเสนอที่เป็นกิจการร่วมค้าที่จะได้สิทธิตามวรรคหนึ่ง ผู้เข้าร่วมค้าทุกรายจะต้องเป็นบุคคลธรรมดาที่ถือสัญชาติไทยหรือนิติบุคคลที่จัดตั้งขึ้นตามกฎหมายไทย

ทั้งนี้ ผู้ประกอบการ SMEs ที่จะได้แต้มต่อด้านราคาตามวรรคหนึ่ง จะต้องมีวงเงินสัญญาสะสมตามปีปฏิทินรวมกับราคาที่เสนอในครั้งนี้แล้วมีมูลค่ารวมกันไม่เกินมูลค่าของรายได้ตามขนาดที่ขึ้นทะเบียนไว้กับ สสว.

๖. การทำสัญญาจ้าง

ผู้ชนะการประกวดราคาอิเล็กทรอนิกส์จะต้องทำสัญญาจ้างตามแบบสัญญา ดังระบุในข้อ ๑.๓ หรือทำข้อตกลงเป็นหนังสือกับสำนักงาน กสทช. ภายใน ๗ วัน นับถัดจากวันที่ได้รับแจ้ง และจะต้องวางหลักประกันสัญญาเป็นจำนวนเงินเท่ากับร้อยละ ๕ ของราคาค่าจ้างที่ประกวดราคาอิเล็กทรอนิกส์ได้ ให้สำนักงาน กสทช. ยึดถือไว้ในขณะทำสัญญา โดยใช้หลักประกันอย่างหนึ่งอย่างใดดังต่อไปนี้

๖.๑ เงินสด

๖.๒ เช็คหรือตราพท์ที่ธนาคารสั่งจ่ายให้แก่สำนักงาน ซึ่งเป็นเช็คหรือตราพท์ลงวันที่ใช้เช็คหรือตราพท์นั้นชำระต่อเจ้าหน้าที่ในวันทำสัญญา หรือก่อนวันนั้น ไม่เกิน ๓ วัน ทำการ ทั้งนี้ในกรณีเป็นแคชเชียร์ให้ออกเช็คขีดคร่อมสั่งจ่าย " สำนักงาน กสทช. ภาค ๔"

๖.๓ หนังสือค้ำประกันของธนาคารภายในประเทศ ตามตัวอย่างที่คณะกรรมการนโยบายกำหนด ดังระบุในข้อ ๑.๔ (๒) หรือจะเป็นหนังสือค้ำประกันอิเล็กทรอนิกส์ตามวิธีการที่กรมบัญชีกลางกำหนด

๖.๔ หนังสือค้ำประกันของบริษัทเงินทุน หรือบริษัทเงินทุนหลักทรัพย์ที่ได้รับอนุญาตให้ประกอบกิจการเงินทุนเพื่อการพาณิชย์และประกอบธุรกิจค้ำประกัน ตามประกาศของธนาคารแห่งประเทศไทย ตามรายชื่อบริษัทเงินทุนที่ธนาคารแห่งประเทศไทยแจ้งเวียนให้ทราบ โดยอนุโลมให้ใช้ตามตัวอย่างหนังสือค้ำประกันของธนาคารที่คณะกรรมการนโยบายกำหนด ดังระบุในข้อ ๑.๔

๖.๕ พันธบัตรรัฐบาลไทย

หลักประกันนี้จะคืนให้ โดยไม่มีดอกเบี้ยภายใน ๑๕ วันนับถัดจากวันที่ผู้ชนะการประกวดราคาอิเล็กทรอนิกส์ (ผู้รับจ้าง) พ้นจากข้อผูกพันตามสัญญาจ้างแล้ว

หลักประกันนี้จะคืนให้ โดยไม่มีดอกเบี้ย ตามอัตราส่วนของงานจ้างซึ่งสำนักงาน กสทช. ได้รับมอบไว้แล้ว

๗. ค่าจ้างและการจ่ายเงิน

สำนักงาน กสทช. ภาค ๔ จะแบ่งจ่ายเงินค่าจ้างเป็นงวด ๆ ละเท่า ๆ กัน รวม ๑๒ งวด (เฉลี่ยค่าจ้างต่อเดือน ๆ ละเท่า ๆ กัน) โดยจะจ่ายเมื่อคณะกรรมการตรวจรับพัสดุได้ตรวจสอบรับรองผลการปฏิบัติงานแต่ละงวดเรียบร้อยแล้ว

๘. อัตราค่าปรับ

ค่าปรับตามแบบสัญญาจ้างแนบท้ายเอกสารประกวดราคาอิเล็กทรอนิกส์นี้ หรือข้อตกลงจ้างเป็นหนังสือจะกำหนด ดังนี้

๘.๑ กรณีที่ผู้รับจ้างนำงานที่รับจ้างไปจ้างช่วงให้ผู้อื่นทำอีกทอดหนึ่งโดยไม่ได้รับอนุญาตจากสำนักงาน กสทช. จะกำหนดค่าปรับสำหรับการฝ่าฝืนดังกล่าวเป็นจำนวนร้อยละ ๑๐.๐๐ ของวงเงินของงานจ้างช่วงนั้น

๘.๒ กรณีที่ผู้รับจ้างปฏิบัติผิดสัญญาจ้างนอกเหนือจากข้อ ๘.๑ จะกำหนดค่าปรับเป็นรายวันในอัตราร้อยละ ๐.๑๐ ของราคาค่าจ้าง

๙. ข้อสงวนสิทธิในการยื่นข้อเสนอละอื่น ๆ

๙.๑ เงินค่าจ้างสำหรับงานจ้างครั้งนี้ ได้มาจากเงินงบประมาณประจำปี พ.ศ. ๒๕๖๘ การลงนามในสัญญาจะกระทำต่อเมื่อ สำนักงาน กสทช. ได้รับอนุมัติเงินค่าจ้างจากเงินงบประมาณประจำปี พ.ศ. ๒๕๖๘ แล้วเท่านั้น

๙.๒ เมื่อสำนักงาน...

๔.๒ เมื่อสำนักงาน กสทช. ได้คัดเลือกผู้ยื่นข้อเสนอรายใด ให้เป็นผู้รับจ้าง และได้ตกลงจ้างตามการประกวดราคาอิเล็กทรอนิกส์แล้ว ถ้าผู้รับจ้างจะต้องส่งหรือนำสิ่งของมาเพื่องานจ้างดังกล่าวเข้ามาจากต่างประเทศ และของนั้นต้องนำเข้ามาโดยทางเรือในเส้นทางที่มีเรือไทยเดินอยู่ และสามารถให้บริการรับขนได้ตามที่รัฐมนตรีว่าการกระทรวงคมนาคมประกาศกำหนด ผู้ยื่นข้อเสนอซึ่งเป็นผู้รับจ้างจะต้องปฏิบัติตามกฎหมายว่าด้วยการส่งเสริมการพาณิชย์นาวี ดังนี้

(๑) แจกการส่งหรือนำสิ่งของดังกล่าวเข้ามาจากต่างประเทศ ต่อกรมเจ้าท่า ภายใน ๗ วัน นับตั้งแต่วันที่ผู้รับจ้างส่งหรือซื้อของจากต่างประเทศ เว้นแต่เป็นของที่รัฐมนตรีว่าการกระทรวงคมนาคมประกาศยกเว้นให้บรรทุกโดยเรืออื่นได้

(๒) จัดการให้สิ่งของดังกล่าวบรรทุกโดยเรือไทย หรือเรือที่มีสิทธิเช่นเดียวกับเรือไทย จากต่างประเทศมายังประเทศไทย เว้นแต่จะได้รับอนุญาตจากกรมเจ้าท่า ให้บรรทุกสิ่งของนั้น โดยเรืออื่นที่มีธงเรือไทย ซึ่งจะต้องได้รับอนุญาตเช่นนั้นก่อนบรรทุกของลงเรืออื่น หรือเป็นของที่รัฐมนตรีว่าการกระทรวงคมนาคมประกาศยกเว้นให้บรรทุกโดยเรืออื่น

(๓) ในกรณีที่ไม่มีปฏิบัติตาม (๑) หรือ (๒) ผู้รับจ้างจะต้องรับผิดชอบตามกฎหมายว่าด้วยการส่งเสริมการพาณิชย์นาวี

๔.๓ ผู้ยื่นข้อเสนอซึ่งสำนักงาน กสทช. ได้คัดเลือกแล้ว ไม่ไปทำสัญญา หรือข้อตกลงจ้างเป็นหนังสือภายในเวลาที่กำหนดดังระบุไว้ในข้อ ๖ สำนักงาน กสทช. จะริบหลักประกันการยื่นข้อเสนอ หรือเรียกธำจัญญ์จากผู้ออกหนังสือค้ำประกันการยื่นข้อเสนอทันที และอาจพิจารณาเรียกธำจัญญ์ให้ชดใช้ความเสียหายอื่น (ถ้ามี) รวมทั้งจะพิจารณาให้เป็นผู้ทำงานตามระเบียบกระทรวงการคลังว่าด้วยการจัดซื้อจัดจ้างและการบริหารพัสดุภาครัฐ

๔.๔ สำนักงาน กสทช. สงวนสิทธิ์ที่จะแก้ไขเพิ่มเติมเงื่อนไข หรือข้อกำหนดในแบบสัญญาหรือข้อตกลงจ้างเป็นหนังสือให้เป็นไปตามความเห็นของสำนักงานอัยการสูงสุด (ถ้ามี)

๔.๕ ในกรณีที่เอกสารแนบท้ายเอกสารประกวดราคาอิเล็กทรอนิกส์ มีความขัดหรือแย้งกัน ผู้ยื่นข้อเสนอจะต้องปฏิบัติตามคำวินิจฉัยของสำนักงาน กสทช. คำวินิจฉัยดังกล่าวให้ถือเป็นที่สุด และผู้ยื่นข้อเสนอไม่มีสิทธิเรียกร้องค่าใช้จ่าใดๆ เพิ่มเติม

๔.๖ สำนักงาน กสทช. อาจประกาศยกเลิกการจัดจ้างในกรณีต่อไปนี้ได้ โดยที่ผู้ยื่นข้อเสนอจะเรียกร้องค่าเสียหายใดๆ จากสำนักงาน กสทช. ไม่ได้

(๑) สำนักงาน กสทช. ไม่ได้รับการจัดสรรเงินที่จะใช้ในการจัดจ้างหรือได้รับจัดสรร แต่ไม่เพียงพอที่จะทำการจัดจ้างครั้งนี้ต่อไป

(๒) มีการกระทำที่เข้าลักษณะผู้ยื่นข้อเสนอที่ชนะการจัดจ้างหรือที่ได้รับการคัดเลือก มีผลประโยชน์ร่วมกัน หรือมีส่วนได้เสียกับผู้ยื่นข้อเสนอรายอื่น หรือขัดขวางการแข่งขันอย่างเป็นธรรม หรือสมยอมกันกับผู้ยื่นข้อเสนอรายอื่น หรือเจ้าหน้าที่ในการเสนอราคา หรือส่อว่ากระทำการทุจริตอื่นใด ในการเสนอราคา

(๓) การทำการจัดจ้างครั้งนี้ต่อไปอาจก่อให้เกิดความเสียหายแก่สำนักงาน กสทช. หรือกระทบต่อประโยชน์สาธารณะ

(๔) กรณีอื่น...

(๔) กรณีอื่นในทำนองเดียวกับ (๑) (๒) หรือ (๓) ตามที่กำหนดในกฎกระทรวง ซึ่งออกตามความในกฎหมายว่าด้วยการจัดซื้อจัดจ้างและการบริหารพัสดุภาครัฐ

๑๐. การปฏิบัติตามกฎหมายและระเบียบ

ในระหว่างระยะเวลาการจ้าง ผู้ยื่นข้อเสนอที่ได้รับการคัดเลือกให้เป็นผู้รับจ้างต้องปฏิบัติตามหลักเกณฑ์ที่กฎหมายและระเบียบได้กำหนดไว้โดยเคร่งครัด

๑๑. การประเมินผลการปฏิบัติงานของผู้ประกอบการ

สำนักงาน กสทช. สามารถนำผลการปฏิบัติงานแล้วเสร็จตามสัญญาของผู้ยื่นข้อเสนอที่ได้รับการคัดเลือกให้เป็นผู้รับจ้างเพื่อนำมาประเมินผลการปฏิบัติงานของผู้ประกอบการ

ทั้งนี้ หากผู้ยื่นข้อเสนอที่ได้รับการคัดเลือกไม่ผ่านเกณฑ์ที่กำหนดจะถูกระงับการยื่นข้อเสนอหรือทำสัญญากับสำนักงาน กสทช. ไว้ชั่วคราว



สำนักงานคณะกรรมการกิจการกระจายเสียง กิจการโทรทัศน์ และกิจการโทรคมนาคมแห่งชาติ

พฤษภาคม ๒๕๖๗

ขอบเขตของงาน (Term of Reference : TOR)
การจ้างเหมาบริการทำความสะอาดของสำนักงาน กสทช. ภาค ๔
ประจำปีงบประมาณ พ.ศ. ๒๕๖๘ (งานต่อเนื่อง)

๑. ความเป็นมา

สำนักงาน กสทช. ภาค ๔ มีหน้าที่รับผิดชอบการปฏิบัติงานที่เกี่ยวข้องกับการกำกับดูแล และควบคุมการปฏิบัติงานของสำนักงาน กสทช. เขตที่อยู่ในความรับผิดชอบ ประกอบด้วย สำนักงาน กสทช. เขต ๔๑ (ยะลา) เขต ๔๒ (ภูเก็ต) เขต ๔๓ (นครศรีธรรมราช) เขต ๔๔ (สุราษฎร์ธานี) และเขต ๔๕ (ชุมพร) ในการออกใบอนุญาต บังคับใช้กฎหมาย และการตรวจสอบตรวจค้นจับกุมผู้กระทำผิดกฎหมายที่เกี่ยวข้องกับ กิจการกระจายเสียง กิจการโทรทัศน์ กิจการวิทยุคมนาคม และกิจการโทรคมนาคม รวมทั้งส่งเสริมสิทธิและรับ เรื่องร้องเรียนของประชาชน ผู้บริโภคและหน่วยงานที่เกี่ยวข้องในพื้นที่ภาคใต้ ตลอดจนปฏิบัติงานอื่น ๆ ตามที่ได้รับมอบหมาย ซึ่งเปิดให้บริการประชาชน และหน่วยงานต่าง ๆ ภายในอาคารสำนักงาน เพื่อให้อาคาร สถานที่ได้รับการรักษาความสะอาดอย่างต่อเนื่อง เหมาะสม เป็นระเบียบเรียบร้อย เสริมสร้างบรรยากาศที่ดี ในสถานที่ทำงาน ตลอดจนเป็นภาพลักษณ์ที่ดีของสำนักงาน โดยในปี ๒๕๖๗ สำนักงาน กสทช. ภาค ๔ ได้ดำเนินการจ้างเหมาบริการทำความสะอาด ตามสัญญาจ้างเหมาบริการทำความสะอาดของสำนักงาน กสทช. ภาค ๔ ประจำปีงบประมาณ ๒๕๖๗ (งานต่อเนื่อง) เลขที่ ๗๖๗๐๐๕๘ ลงวันที่ ๓๐ มกราคม ๒๕๖๗ เป็นเงินทั้งสิ้น ๕๕๔,๐๐๐.๐๐ บาท (ห้าแสนห้าหมื่นสี่พันบาทถ้วน) ระยะเวลา ๑๒ งวด และจะสิ้นสุดสัญญาจ้าง ภายในวันที่ ๓๑ ธันวาคม ๒๕๖๗ จึงมีความจำเป็นต้องจ้างเหมาบริการทำความสะอาดอาคารสถานที่ของ สำนักงาน กสทช. ภาค ๔ ประจำปีงบประมาณ พ.ศ. ๒๕๖๘ ต่อไป

๒. วัตถุประสงค์

๒.๑ เพื่อจ้างเหมาบริการทำความสะอาดอาคารสถานที่ของสำนักงาน กสทช. ภาค ๔ ประจำปี งบประมาณ พ.ศ.๒๕๖๘ (งานต่อเนื่อง)

๒.๒ เพื่อความเป็นระเบียบเรียบร้อยของอาคาร สถานที่ และเป็นภาพลักษณ์ที่ดีของสำนักงาน กสทช. ภาค ๔

๓. คุณสมบัติของผู้ยื่นข้อเสนอ

๓.๑ ผู้ยื่นข้อเสนอต้องมีคุณสมบัติพื้นฐานที่กำหนดตามพระราชบัญญัติการจัดซื้อจัดจ้างและการบริหารพัสดุภาครัฐ พ.ศ.๒๕๖๐ ตลอดจนแนวปฏิบัติตามหนังสือคณะกรรมการวินิจฉัยปัญหาการจัดซื้อ จัดจ้างและการบริหารพัสดุภาครัฐ กรมบัญชีกลาง ตามที่แนบในภาคผนวก ๑

๓.๒ ผู้ยื่นข้อเสนอต้องมีผลงานประเภทเดียวกันกับงานที่จ้างครั้งนี้ ในวงเงินไม่น้อยกว่า ๓๘๔,๓๕๐.๐๐ บาท (สามแสนแปดหมื่นสี่พันสามร้อยห้าสิบบาทถ้วน) ภายใต้สัญญาฉบับเดียว ซึ่งดำเนินการเสร็จสิ้นแล้ว และเป็นคู่สัญญาโดยตรงกับหน่วยงานของรัฐหรือหน่วยงานเอกชน ที่สำนักงาน กสทช. เชื่อถือได้ โดยมีสำเนารับรองผลงานและ/หรือสำเนาสัญญาแสดงเป็นหลักฐาน

๔. ขอบเขตของงาน

ผู้รับจ้างต้องให้บริการทำความสะอาดอาคารสถานที่ของสำนักงาน กสทช. ภาค ๔ ตั้งอยู่เลขที่ ๘๙/๑ หมู่ ๑ ตำบลทุ่งตำเสา อำเภอหาดใหญ่ จังหวัดสงขลา โดยมีขอบเขตการดำเนินงาน ดังนี้

๔.๑ ขอบเขตพื้นที่ที่ปฏิบัติงาน

๔.๑.๑ อาคารสำนักงาน ๑ (ตึกอำนวยการ)

๔.๑.๒ อาคาร...

Proof

- ๔.๑.๒ อาคารสำนักงาน ๒ (ตึกปฏิบัติการ)
 ๔.๑.๓ อาคารหอประชุม
 ๔.๑.๔ อาคารพัสดุ
 ๔.๑.๕ อาคารพิตเนส
 ๔.๑.๖ อาคารชุดที่พักพนักงานเฉพาะบริเวณพื้นที่ใช้สอยส่วนรวม (บันไดทางขึ้นอาคาร
 บันไดทางขึ้น-ลงระหว่างชั้น โถงทางเดิน ทางเดินหน้าห้องพัก และห้องพักรับรอง (ห้องที่ไม่มีผู้เข้าพัก)
 ๔.๑.๗ บ้านพักพนักงาน (บ้านพักที่ไม่มีผู้อาศัย)
 ๔.๑.๗ อาคารเก็บอุปกรณ์
 ทั้งนี้ รวมถึงสถานที่ต่าง ๆ และส่วนประกอบของอาคาร ตามข้อ ๔.๑ และสำนักงาน กสทช.

ภาค ๔ ขอสงวนสิทธิ์ปรับเปลี่ยนพื้นที่ได้ตามความเหมาะสม

๔.๒ พื้นที่อาคารสถานที่ รวมทั้งส่วนประกอบอาคารสำนักงานที่ต้องทำความสะอาด ได้แก่

- ๔.๒.๑ พื้นที่อาคารและสถานที่ตามที่ระบุในข้อ ๔.๑
 ๔.๒.๒ พื้นที่หน้าบันไดทางขึ้นหน้าอาคาร
 ๔.๒.๓ ห้องน้ำทุกห้อง
 ๔.๒.๔ บริเวณลานจอดรถและพื้นที่ด้านหลังอาคารทั้งหมด
 ๔.๒.๕ กระจกภายในและภายนอกอาคาร
 ๔.๒.๖ ฝ้าผนังและฝ้าเพดานภายในอาคาร
 ๔.๒.๗ รังน้ำและกันสาดรอบอาคารทั้งหมด
 ๔.๒.๘ ครุภัณฑ์

(๑) โตะ เก้าอี้

(๒) ตู้เก็บเอกสาร

(๓) ชุดรับแขก

(๔) โทรศัพท

(๕) พัดลม พัดลมระบายอากาศ

(๖) ตู้เย็น เครื่องทำน้ำเย็น

(๗) เฟอร์นิเจอร์ ประติมากรรม ภาพวาด และเครื่องตกแต่งต่าง ๆ

(๘) สถานที่หรือส่วนประกอบของอาคารซึ่งโดยสภาพต้องทำความสะอาด

๔.๒.๙ งานบริการทั่วไป ได้แก่ การเก็บ ยก ขน เคลื่อนย้ายพัสดุ และอื่น ๆ

๔.๓ ผู้รับจ้างต้องจัดหาวัสดุที่ใช้ทำความสะอาด โดยเครื่องมือเครื่องใช้ และวัสดุอุปกรณ์
 ทำความสะอาดชนิดดี และต้องมีปริมาณที่เพียงพอต่อการใช้งานตลอดระยะเวลาของสัญญาจ้าง

๔.๓.๑ น้ำยาเคมีที่ใช้ในการทำความสะอาด ต้องมีคุณภาพตามมาตรฐานจากโรงงานผู้ผลิต
 ได้แก่

(๑) น้ำยาทำความสะอาดประจำวัน

(๒) น้ำยาเช็ดกระจก

(๓) น้ำยาฆ่าเชื้อดับกลิ่นสำหรับห้องน้ำหรือพื้นที่ทำความสะอาดทั่วไป

(๔) น้ำยาทำความสะอาดเฟอร์นิเจอร์

(๕) น้ำยาล้างห้องน้ำ

(๖) น้ำยาดันฝุ่น

(๗) น้ำยาบั่นเงาพื้น

Proof

(๘) น้ำยาเคลือบ...

- (๘) น้ำยาเคลือบเงาพื้น
- (๙) น้ำยาล้างลอกแว็กซ์
- (๑๐) สบู่เหลวล้างมือ
- (๑๑) ก้อนดับกลิ่นในห้องน้ำ
- (๑๒) กระดาษชำระในห้องน้ำ
- (๑๓) น้ำยาล้างจาน
- (๑๔) น้ำยาอื่น ๆ ที่จำเป็นในการปฏิบัติงาน
- (๑๕) วัสดุอื่น ๆ ที่จำเป็นในการปฏิบัติงาน

๔.๓.๒ เครื่องมืออุปกรณ์และวัสดุที่ใช้ในการทำความสะอาด ได้แก่

- (๑) ชุดมือทำความสะอาดพื้น (ไม่น้อยกว่า ๓ ชุด)
- (๒) เครื่องมือดูดฝุ่น (ไม่น้อยกว่า ๓ ชุด)
- (๓) ชุดเครื่องมือดันฝุ่น
- (๔) เครื่องขัดพื้น
- (๕) เครื่องมือเช็ดกระจกครบชุด
- (๕) แผ่นขัดสก๊อตโบรท์
- (๖) กระจบอกฉีด
- (๗) แปรงขัดพื้น แปรงล้างห้องน้ำ
- (๘) ไม้กวาดหยากไย่ ไม้กวาดอ่อน
- (๙) ที่ตักขยะ ถังน้ำพลาสติก
- (๑๐) ถังมือยาง
- (๑๑) ถังขยะดำ
- (๑๑) ผ้าลากน้ำ
- (๑๒) ที่ปัมส์วม
- (๑๓) วัสดุอุปกรณ์อื่น ๆ ที่จำเป็นในการปฏิบัติงาน

ทั้งนี้ วัสดุอุปกรณ์ในการทำความสะอาดทุกชนิดจะต้องอยู่ในสภาพที่ใช้งานได้ดีอยู่เสมอ และเพียงพอต่อการใช้งาน รวมทั้งเมื่อมีอุปกรณ์การทำความสะอาดชนิดใดชนิดหนึ่งชำรุด จะต้องมียกแทน ของเดิมเพื่อพร้อมสำหรับการใช้งานตลอดสัญญาจ้าง

๔.๓.๓ กระดาษชำระม้วนใหญ่ชนิดหนาสองชั้น สำหรับใช้ในห้องน้ำและกระดาษเช็ดมือ สำหรับใช้ในห้องน้ำ ภายในอาคารที่ระบุในอาคารตามข้อ ๔.๑ โดยมีจำนวนปริมาณการในแต่ละเดือน ดังนี้

- (๑) กระดาษชำระม้วนใหญ่ ชนิดแผ่นสีขาว หนา ๒ ชั้น จำนวน ๒๖ ห่อ หรือตามที่ผู้ว่าจ้างร้องขอ
- (๒) กระดาษเช็ดมือ ชนิดแผ่นสีขาว หนา ๒ ชั้น และต้องมีกระดาษขนาด ไม่น้อยกว่า ๒๔x๑๙.๕ ซม. จำนวน ๓๒ ห่อ หรือตามที่ผู้ว่าจ้างร้องขอ

๔.๓.๔ แอลกอฮอล์ (Alcohol) ชนิดน้ำ ที่มีขนาดความเข้มข้นไม่น้อยกว่าร้อยละ ๗๕ % โดยมีจำนวนปริมาณให้เพียงพอต่อการทำความสะอาดต่อเดือน

๔.๓.๕ ผู้ว่าจ้างจะจัดหาสถานที่สำหรับเก็บวัสดุและอุปกรณ์ดังกล่าวข้างต้นให้ โดยผู้รับจ้าง เป็นผู้จัดหาและเก็บรักษาคุณภาพ แต่ทั้งนี้ ผู้ว่าจ้างจะไม่รับผิดชอบต่อการสูญหายหรือเสียหายใด ๆ ที่เกิดขึ้น แก่วัสดุและอุปกรณ์นั้นทั้งสิ้น และผู้ว่าจ้างต้องดูแลรักษาความสะอาดสถานที่เก็บวัสดุโดยไม่คิดค่าใช้จ่าย แก่ผู้ว่าจ้าง

Proof

๔.๔ คุณสมบัติ...

๔.๔ คุณสมบัติของพนักงานทำความสะอาดและงานบริการทั่วไปของผู้รับจ้าง

๔.๔.๑ สัญชาติไทย

๔.๔.๒ มีอายุไม่ต่ำกว่า ๑๘ ปี บริบูรณ์ และไม่เกิน ๖๐ ปี ถ้าหากอายุเกิน ๖๐ ปี จะต้องได้รับความยินยอมจากผู้ว่าจ้างก่อน

๔.๔.๓ มีการศึกษาไม่ต่ำกว่าการศึกษาภาคบังคับตามกฎหมายว่าด้วยการศึกษาภาคบังคับ

๔.๔.๔ ไม่เป็นผู้มีร่างกายทุพพลภาพจนไม่สามารถปฏิบัติงานได้ ไร้ความสามารถ จิตฟั่นเฟือน ไม่สมประกอบ และไม่เป็นโรคติดต่อร้ายแรง เช่น โรคเรื้อน วัณโรคในระยะอันตราย โรคเท้าช้างในระยะที่ปรากฏอาการเป็นที่รังเกียจของสังคม ฯลฯ รวมทั้ง ตติยาเสพติดให้โทษ และโรคพิษสุราเรื้อรัง

๔.๔.๕ มีความรู้และความเข้าใจในการใช้เครื่องมือ - อุปกรณ์ และการปฏิบัติหน้าที่

๔.๕ รายละเอียดการทำงาน

๔.๕.๑ การทำความสะอาดประจำวัน ทุกวันทำการ

- (๑) ทำความสะอาดและดูแลรักษาความสะอาดกระจกประตูทางเข้า - ออกอาคาร ประตูห้องทำการ กระจกอาคาร บันไดอาคาร
- (๒) ดูดฝุ่น ปิดฝุ่นละออง และเช็ดโต๊ะ เก้าอี้ทำงาน ชุดรับแขก ตู้เก็บเอกสาร และเครื่องมือสำนักงาน แล้วจัดให้เป็นระเบียบเรียบร้อย
- (๓) ทำความสะอาดพื้น โต๊ะทำงาน เก้าอี้ทำงาน ล็อกเกอร์ใส่เอกสาร รวมทั้งชั้นวางเอกสารและสิ่งของโดยปิดกวาดเช็ดถู ทางเดินระหว่างโต๊ะ โต๊ะ โซฟา โต๊ะ และตามซอกมุมต่าง ๆ
- (๔) ทำความสะอาดโทรศัพท์พร้อมสาย ด้วยน้ำยาฆ่าเชื้อหรือแอลกอฮอล์
- (๕) ทำความสะอาดพื้น โต๊ะ ตู้ และภาชนะบริการ และจัดเก็บให้เรียบร้อย
- (๖) เก็บขยะในตะกร้านำไปทิ้ง ณ จุดทิ้งขยะ พร้อมทำความสะอาดตะกร้าใส่ขยะให้สะอาด แล้วใส่ถุงรองรับขยะภายในตะกร้า
- (๗) ทำความสะอาด โต๊ะประชุม เก้าอี้ประชุม ให้สะอาดพร้อมจัดให้เป็นระเบียบเรียบร้อย พร้อมทั้งจะใช้ประชุมตลอดเวลา และเมื่อแล้วเสร็จการประชุมทุกครั้งจะต้องเข้าไปทำความสะอาดและจัดโต๊ะเก้าอี้ให้เรียบร้อย (ในวันที่มีการประชุมตามวันที่ผู้ว่าจ้างให้ทราบในแต่ละครั้ง)
- (๘) ห้องสุขาชาย - หญิง ทำความสะอาดพื้น ผนัง กระจก อ่างล้างมือ และสุขภัณฑ์ ให้สะอาดตลอดเวลา ปราศจากกลิ่น คราบสกปรก และสนิมตะกอน ตลอดจนเช็ดหยดน้ำที่พื้น ที่อ่างล้างมือ ถึงขยะ ให้แห้งและสะอาดอยู่ตลอดเวลา
- (๙) ทำการปิดน้ำ และไฟฟ้า ในห้องหรือสถานที่ที่เก็บอุปกรณ์การทำความสะอาดก่อนกลับทุกวัน
- (๑๐) หากพบสิ่งชำรุดเสียหายใด ๆ ของอาคาร อุปกรณ์เครื่องใช้สำนักงาน และความเสียหายทางอื่น ๆ (ถ้ามี) ให้รีบแจ้งให้ผู้ควบคุมงานของสำนักงาน กสทช. ภาค ๔ ทราบทันที

๔.๕.๒ การทำความสะอาดประจำไตรมาส (ราย ๓ เดือน)

- (๑) เก็บ กวาด ขัดเงาพื้น ให้สะอาดด้วยน้ำยารักษาพื้นให้เป็นเงามัน โดยไม่ทำให้พื้นลื่น เพราะอาจเกิดอุบัติเหตุแก่ผู้สัญจรไปมาได้
- (๒) ขัด เช็ด ทำความสะอาด เก้าอี้ที่บุด้วยหนังหรือหนังเทียม ด้วยน้ำยาเช็ดเบาะ

(๓) ขัด และทำ...

Proof

- (๓) ชัด และทำความสะอาดอุปกรณ์ส่วนที่เป็น ทองเหลือง อลูมิเนียม สแตนเลส เช่น ราวบันได ลูกบิดประตู ด้วยน้ำยาขัดโลหะ
 - (๔) บัดกวาดหยากไย่ตามผนัง เพดาน ซอกมุม และประตูห้องน้ำ
 - (๕) ทำความสะอาดมู่ลี่ ผ้าม่านปรับแสง โดยทำการปิดฝุ่นและทำความสะอาด รอยเปื้อน
 - (๖) ทำความสะอาดบริเวณโดยรอบอาคาร
 - (๗) ดูดฝุ่นทำความสะอาดด้วยเครื่องดูดฝุ่น เพื่อเก็บสิ่งสกปรกที่หลุดง่ายในจุดที่มี คราบสกปรกหรือคราบเปื้อนติดแน่นให้ใช้น้ำยาซักพรมทำความสะอาดให้พื้น ส่วนที่เป็นพรมสะอาดปราศจากรอยเปื้อน
 - (๘) ล้างและลงน้ำยาเคลือบเงาพื้นภายในอาคาร
 - (๙) เช็ดช่องลมปรับอากาศ
 - (๑๐) เช็ดและฉีดยาน้ำล้างบานเกร็ด และกระจกภายใน - ภายนอกอาคาร
 - (๑๑) เก็บรอยเปื้อนตามทางเดิน
 - (๑๒) ดูดฝุ่นม่านหน้าต่าง
 - (๑๓) ทำความสะอาดมู่ลี่ โตะ โคมไฟ หลอดไฟ และพัดลมดูดอากาศ
 - (๑๔) ทำความสะอาดภายในและภายนอก อาคารสำนักงานตึกอำนวยการ อาคาร สำนักงานตึกปฏิบัติการ อาคารหอประชุม อาคารพัสดุ อาคารฟิตเนส อาคารเก็บอุปกรณ์ โรงจอดรถภายใน สำนักงานทั้งหมด
 - (๑๕) ทำความสะอาดรอบนอกอาคาร และแผงกันแดด รวมทั้งบริเวณที่เป็นกระจก ภายนอกอาคารทั้งหมด
- ทั้งนี้ กรณีการขัดล้างผู้รับจ้างจะต้องแจ้งการขัดล้างก่อนทุกครั้งที่จะมีการทำความสะอาด และหากพบสิ่งชำรุดเสียหายใด ๆ ของอาคาร อุปกรณ์เครื่องใช้สำนักงาน และความเสียหายอื่น ๆ (ถ้ามี) ให้รีบ แจ้งให้ผู้รับจ้างทราบทันที

๔.๕.๓ งานบริการทั่วไป ได้แก่ การเก็บ ยก ขน เคลื่อนย้ายพัสดุ และอื่น ๆ

- (๑) ให้บริการจัดอาคารสถานที่ พักผ่อน อุปกรณ์ และครุภัณฑ์ต่าง ๆ เพื่อใช้สำหรับการปฏิบัติงาน การจัดกิจกรรมพิธีต่าง ๆ ฯลฯ ของสำนักงาน กสทช. ตามที่ ผู้ว่าจ้างกำหนด
- (๒) ดูแลจัดเก็บพัสดุ อุปกรณ์ และครุภัณฑ์ต่าง ๆ ให้อยู่ในสภาพดี เป็นระเบียบ เรียบร้อย พร้อมใช้งานตลอดเวลา
- (๓) ให้บริการและอำนวยความสะดวกแก่หน่วยงาน องค์กรที่เข้ามาจัดงาน หรือใช้ พื้นที่ภายในสำนักงาน กสทช.
- (๔) ปฏิบัติงานอื่น ๆ ตามที่ได้รับมอบหมาย

๔.๖ ผู้รับจ้างต้องจัดพนักงานของผู้รับจ้างที่มีคุณสมบัติตามข้อ ๔.๔ เข้ามาปฏิบัติงานตาม รายละเอียดที่กำหนดตามข้อ ๔.๕ จำนวน ๓ คน ประจำสถานที่ต่าง ๆ ดังนี้

- (๑) อาคารสำนักงาน ๑ (ตึกอำนวยการ) อาคารพัสดุ จำนวน ๑ คน
- (๒) อาคารสำนักงาน ๒ (ตึกปฏิบัติการ) อาคารเก็บอุปกรณ์ จำนวน ๑ คน
- (๓) อาคารหอประชุม อาคารฟิตเนส และอาคารชุดที่พักพนักงานเฉพาะบริเวณ พื้นที่ใช้สอยส่วนรวม (บันไดทางขึ้นอาคาร บันไดทางขึ้น-ลงระหว่างชั้น โถงทางเดิน และทางเดินหน้าห้องพัก) จำนวน ๑ คน

Proof

ทั้งนี้...

(Handwritten signatures and initials)

ทั้งนี้ พนักงานที่ต้องปฏิบัติงาน สามารถปรับเปลี่ยนหมุนเวียนกันตามความเหมาะสม โดยต้องแจ้งให้ผู้ว่าจ้างทราบล่วงหน้าไม่น้อยกว่า ๓ วันทำการ

๔.๗ วันเวลาในการปฏิบัติงาน

๔.๗.๑ การทำความสะอาดประจำวัน ทุกวันทำการ ระหว่างเวลา ๐๗.๐๐ - ๑๖.๓๐ น.

๔.๗.๒ การทำความสะอาดทำความสะอาด โต๊ะประชุม เก้าอี้ประชุม ให้สะอาดพร้อมจัดให้เป็นระเบียบเรียบร้อย พร้อมทั้งจะใช้ประชุมตลอดเวลา และเมื่อแล้วเสร็จการประชุมทุกครั้งจะต้องเข้าไปทำความสะอาดและจัดโต๊ะเก้าอี้ให้เรียบร้อย (วันที่มีการประชุมตามวันที่ผู้ว่าจ้างร้องขอและแจ้งให้ทราบในแต่ละครั้ง)

๔.๗.๓ การทำความสะอาดรายไตรมาส (ทุก ๓ เดือน) โดยก่อนดำเนินการผู้รับจ้างจะต้องแจ้งให้ผู้ว่าจ้างทราบกำหนด วัน เวลาที่จะดำเนินการล่วงหน้าอย่างน้อย ๑๕ วัน

๔.๗.๔ การทำความสะอาดบ้านพักพนักงาน (บ้านพักที่ไม่มีผู้อาศัย) และอาคารชุดที่พนักงาน (ห้องที่ไม่มีผู้อาศัย) เดือนละ ๑ ครั้งหรือตามผู้ว่าจ้างร้องขอ

๔.๘ มาตรฐานของงาน

ผู้รับจ้างต้องจัดการและควบคุมดูแลการปฏิบัติงานของพนักงานของผู้รับจ้างให้ได้คุณภาพตามมาตรฐาน โดยไม่เกิดความเสียหายแก่พื้นที่ หรือเครื่องใช้สำนักงาน หรือความเสียหายใด ๆ ดังนี้

๔.๘.๑ การทำความสะอาดพื้น

(๑) ให้ปิดกวาดหรือดูดฝุ่นพื้นที่ว่างตามอาคาร ทางเดินบันไดให้สะอาดปราศจากเศษผง ฝุ่นละออง และนำขยะไปทิ้งนอกตัวอาคาร ณ ที่ตั้งขยะที่ผู้ว่าจ้างกำหนด ให้ใช้ไม้กวาดขนอ่อนในการปิดกวาด เว้นแต่พื้นที่ที่เป็นพรมให้ใช้แปรงปิดหรือเครื่องดูดฝุ่น หากมีการเคลื่อนย้ายเฟอร์นิเจอร์หรือเครื่องใช้สำนักงาน เมื่อทำความสะอาดเสร็จให้จัดเข้าที่เดิม

(๒) หลังจากทำความสะอาดตามรายละเอียดข้างต้นแล้วให้ลูพื้นด้วยมีอบชุบน้ำบิดหมาด ๆ บริเวณใดที่มีความสกปรกมาก ให้ใช้น้ำยาขัดพื้นหรือน้ำสบู่อ่อน ทั้งนี้ รวมถึงการขจัดรอยหรือตำหนิต่าง ๆ บนพื้น ซึ่งเกิดจากรอยรองเท้าด้วย สำหรับพื้นที่ที่เป็นพรมให้ลบรอยเปื้อนด้วยน้ำยาตามความเหมาะสม หลังเช็ดลูพื้นแล้ว บริเวณพื้นที่ต่าง ๆ จะต้องสะอาดปราศจากเศษผงฝุ่นละออง และไม่มีรอยเหยียงของมือบิดติดอยู่ตามขอบกำแพง ฝ้าผนัง และเครื่องใช้สำนักงาน และเครื่องใช้สำนักงาน

(๓) การลงน้ำยาขัดพื้น เคลือบเงาพื้น ให้ทำหลังจากดำเนินการตามรายละเอียดข้างต้นแล้ว และการลงน้ำยาดังกล่าวในบริเวณใดก็ตามจะต้องระวังไม่ให้ฝ้าผนัง หรือขอบกำแพงเปราะเป็นรอย หรือชำรุดเสียหาย

(๔) การขัดพื้นและขัดเงา ให้ทำทันทีหลังจากลงน้ำยาขัดพื้น หรือเคลือบเงาพื้น ทั้งนี้ ให้ผู้รับจ้างพิจารณาเลือกให้เครื่องมือเครื่องใช้ วัสดุและอุปกรณ์ตามความเหมาะสมกับวัสดุพื้น

(๕) การลอกพื้นและเคลือบพื้นด้วยน้ำยาเพื่อให้ผิวพื้นสะอาดปราศจากตำหนิ และไม่มีริ้วรอย มีความสวยงาม ให้ผู้รับจ้างดำเนินการตามความเหมาะสมกับวัสดุพื้น ทั้งนี้ เมื่อทำการลอกพื้นและเคลือบพื้นด้วยน้ำยา ให้เคลื่อนย้ายเฟอร์นิเจอร์ลอยตัว และเครื่องใช้สำนักงานก่อน หลังจากนั้นน้ำยาแห้งดีแล้ว ให้ขัดพื้นให้สะอาดและนำเฟอร์นิเจอร์และเครื่องใช้สำนักงานกลับเข้าที่เดิม

(๖) การทำความสะอาดพรม ให้ดูดฝุ่นละออง เศษผง เศษขนสัตว์ที่หลุดร่วงอยู่บนหน้าพรมให้สะอาด ในกรณีที่ทำกรซักพรม โดยการซักแห้งหรือวิธีการอื่นใดก็ตามต้องไม่ก่อให้เกิดความเสียหายและเสียค่าสวยงาม

๔.๘.๒ การทำความสะอาด...

Proof

๔.๘.๒ การทำความสะอาดเฟอร์นิเจอร์ และเครื่องใช้สำนักงาน ให้ปิดกวาง เช็ดถู เครื่องใช้ สำนักงาน เช่น โต๊ะ เก้าอี้ ตู้เก็บเอกสาร ฯลฯ และเฟอร์นิเจอร์ต่าง ๆ รวมทั้งรูปภาพแขวนฝาผนัง ให้สะอาด ปราศจากฝุ่นละออง หยากใย โยแมงมุม คราบสกปรก และริ้วรอยต่าง ๆ หากมีการเคลื่อนย้ายออก จากที่ให้นำ กลับเข้าที่เดิมเมื่องานแล้วเสร็จ

๔.๘.๓ การทำความสะอาดผ้าม่านและเพดาน ให้ปิดกวาง เช็ดถู ดูดฝุ่น ให้สะอาด ปราศจาก ฝุ่นละออง หยากใย โยแมงมุม คราบสกปรก หรือรอยต่าง ๆ และไม่มีเศษผงตกค้างอยู่บนพื้นห้อง การทำความสะอาดในขั้นนี้ ให้รวมถึงประตู หน้าต่าง ขอบประตูและผนังใต้หน้าต่างด้วย และให้ระมัดระวัง เป็นพิเศษ สำหรับผ้าม่านไม้บูด้วยกระสอบป่าน และวัสดุกันเสียงสะท้อน รวมทั้งฝ้าเพดานที่ใช้วัสดุกันเสียง สะท้อน

๔.๘.๔ การทำความสะอาดกระจก ให้เช็ดกระจกด้วยน้ำยาเช็ดกระจก หรือล้างด้วยน้ำ สบู่อ่อน แล้วล้างด้วยน้ำและเช็ดให้แห้ง ให้กระจกใสสะอาดปราศจากคราบสกปรก ดำหิน หรือรอยสัมผัส และใช้ผงขัด ในการทำความสะอาดกระจก

๔.๘.๕ การทำความสะอาดม่านและม่านปรับแสง ให้เช็ดด้วยผ้าชุบน้ำบิดหมาด ๆ หรือใช้เครื่องดูดฝุ่นละอองที่เหมาะสม

๔.๘.๖ การทำความสะอาดคอมไฟ หลอดไฟ และปลั๊กไฟ ให้เช็ดถูให้สะอาดปราศจากฝุ่น ละออง หยากใย และคราบสกปรก เมื่องานเสร็จให้ประกอบเข้าที่เดิม

๔.๘.๗ บริเวณที่เป็นโลหะ ให้ขัดเงาให้เงางามอยู่เสมอ และไม่มีคราบสนิมจับ

๔.๘.๘ ในกรณีที่รายละเอียดมิได้กำหนดรายละเอียดการทำงานไว้ ให้ผู้รับจ้างดำเนินการ ทำความสะอาดตามสภาพของงาน หรือตามคำสั่งของผู้ว่าจ้าง

๔.๙ ผู้รับจ้างต้องใช้พัสดุ ประเภทวัสดุหรือครุภัณฑ์ที่ผลิตภายในประเทศ ที่ต้องดำเนินการ ตามขอบเขตของงานนี้ ไม่น้อยกว่าร้อยละ ๖๐ ของค่าพัสดุที่ใช้งานจ้างนั้น โดยต้องจัดทำแผนการใช้พัสดุ ดังกล่าวตามแบบที่กำหนดแนบท้ายขอบเขตของงานนี้ ในภาคผนวก ๒ ส่งให้ผู้ว่าจ้างภายใน ๖๐ วันนับถัดจาก วันลงนามในสัญญา

๕. หน้าที่และความรับผิดชอบของผู้รับจ้าง

๕.๑ ผู้รับจ้างต้องจัดให้พนักงานทุกคนมีเครื่องแบบปฏิบัติงาน ที่เป็นมาตรฐานเดียวกัน โดยไม่คิดค่าใช้จ่าย คนละ ๑ ตัว พร้อมติดป้ายชื่อประจำพนักงานทุกคน

๕.๒ ผู้รับจ้างต้องจัดหาและรับรองว่า พนักงานที่ส่งมาปฏิบัติงานนั้นเป็นผู้ที่มีสุขภาพดี มีประวัติ ดี มีความซื่อสัตย์สุจริต และผ่านการฝึกอบรมของผู้รับจ้างมาเรียบร้อยแล้ว โดยผู้รับจ้างต้องแจ้งรายชื่อ ที่อยู่ ปัจจุบัน และนำส่งภาพถ่ายบัตรประจำตัวประชาชน ของพนักงานที่มาทำงานจ้างทั้งหมดทุกคนให้แก่ผู้ว่าจ้าง ในวันทำสัญญานี้ หากมีการเปลี่ยนแปลงก็ต้องแจ้งให้ผู้ว่าจ้างทราบก่อนมาทำงานทุกครั้ง ผู้รับจ้างจะ ส่งพนักงาน ตามรายชื่อที่แจ้งให้ผู้ว่าจ้างทราบล่วงหน้ามาทำความสะอาด และปฏิบัติงานตามสัญญารวมถึง รายละเอียดและ เงื่อนไขตามที่กำหนดไว้

๕.๓ ผู้รับจ้างต้องควบคุมดูแลให้ผู้ปฏิบัติงาน ปฏิบัติงานให้เป็นไปตามขอบเขตงานด้วยความ ซื่อสัตย์ สุจริต ตั้งใจ ต้องลงเวลาไปและกลับด้วยตนเองทุกครั้งที่มาปฏิบัติหน้าที่ หากมีเหตุจำเป็นที่ไม่อาจ หลีกเสียดได้ เช่น ผู้ปฏิบัติงานเจ็บป่วยจนไม่สามารถปฏิบัติงานได้ ผู้รับจ้างต้องจัดให้ผู้ปฏิบัติงานอื่นปฏิบัติ งานแทน โดยผู้รับจ้างจะต้องแจ้งเป็นหนังสือให้ผู้ว่าจ้างหรือผู้แทนของผู้ว่าจ้างทราบก่อนทุกครั้งด้วยหาก ผู้ปฏิบัติงาน หรือ ผู้ปฏิบัติงานแทนดังกล่าวกระทำด้วยประการใด ๆ เป็นที่เสียหายหรือเสื่อมเสียแก่ผู้ว่าจ้าง ไม่ว่าจะกรณีใด ๆ ให้ถือเสมือนว่าเป็นการกระทำของผู้รับจ้างซึ่งผู้รับจ้างต้องรับผิดชอบทุกประการ

Proof

๕.๔ กำหนดเวลา...

๕.๔ กำหนดเวลาทำงานให้เป็นไปตามที่ระบุในรายละเอียดและเงื่อนไขที่กำหนดไว้ ส่วนการทำ ความสะอาดเป็นรายเดือน ให้นับระยะเวลาแรกตั้งแต่วันที่กำหนดให้เริ่มลงมือทำงานดังกล่าวเป็นต้นไป และให้ นับ ระยะเวลาต่อ ๆ ไปตั้งแต่วันที่ต่อจากวันสุดท้ายแห่งระยะเวลาก่อนนั้น โดยให้นับวันหยุดทำการและวันหยุด ประจำ สัปดาห์รวมด้วย

๕.๕ ผู้รับจ้างต้องควบคุมดูแลให้พนักงานของผู้รับจ้างปฏิบัติงานให้สะอาดเรียบร้อย และถูกต้อง ครบถ้วนตามสัญญาตลอดเวลาที่ปฏิบัติงาน หากปรากฏว่าพนักงานของผู้รับจ้างปฏิบัติงานไม่เรียบร้อย หรือมี ความประพฤติน่าไม่เหมาะสมที่จะทำงานตามสัญญา หรือใช้วัสดุอุปกรณ์ น้ำยา เครื่องมือเครื่องใช้ที่ไม่มี คุณภาพ ตามมาตรฐาน หรือคุณภาพไม่ดี ผู้รับจ้างยินยอมเปลี่ยนพนักงานให้ใหม่ หรือเปลี่ยนวัสดุอุปกรณ์ น้ำยา เครื่องมือ เครื่องใช้ หรือแก้ไขอุปสรรคข้อขัดข้องของการปฏิบัติงานจ้าง โดยไม่หักหักหวงใด ๆ ทั้งสิ้น ตามที่ผู้ว่าจ้างได้แจ้งให้ทราบ ภายใน ๓ วัน

๕.๖ ในการทำงานจ้าง ถ้าเกิดความเสียหายใด ๆ ไม่ว่าจะเกิดขึ้นแก่บุคลากรของผู้ว่าจ้างหรือ บุคคลภายนอก หรือก่อให้เกิดความชำรุดบกพร่องเสียหายหรือการสูญหายแก่ทรัพย์สินของผู้ว่าจ้างหรือ ของบุคลากรของผู้ว่าจ้างหรือของบุคคลภายนอก อันเป็นผลสืบเนื่องมาจากการกระทำหรือละเว้นการกระทำ ของผู้รับจ้าง พนักงาน หรือบุคลากรของผู้รับจ้าง ผู้รับจ้างต้องรับผิดชอบใช้ค่าเสียหายให้แก่ผู้ว่าจ้างหรือบุคลากร ของผู้ว่าจ้างหรือบุคคลภายนอกตามจำนวนที่เสียหายจริงภายในระยะเวลาที่ผู้ว่าจ้างกำหนด

๕.๗ พนักงานของผู้รับจ้างที่ส่งไปปฏิบัติงาน ถือเป็นลูกจ้างของผู้รับจ้างฝ่ายเดียว ผู้รับจ้าง มีหน้าที่ จะต้องปฏิบัติต่อพนักงานให้เป็นไปตามพระราชบัญญัติคุ้มครองแรงงาน พ.ศ. ๒๕๔๑ หรือกฎหมายอื่น รวมถึง ประกาศ ระเบียบ คำสั่ง ข้อบังคับ ว่าด้วยการคุ้มครองแรงงานในส่วนที่เกี่ยวข้องทุกประการ ทั้งนี้ ค่าจ้างที่ ผู้ปฏิบัติงานจึงได้รับต้องเป็นไปตามพระราชบัญญัติคุ้มครองแรงงาน พ.ศ. ๒๕๔๑ หรือกฎหมาย อื่น ประกาศ ระเบียบ คำสั่ง ข้อบังคับ ว่าด้วยการคุ้มครองแรงงานในส่วนที่เกี่ยวข้องทุกประการ และรวมถึง พนักงานของ ผู้รับจ้างได้รับบาดเจ็บ พุพพลภาพ หรือเสียชีวิตในขณะที่ปฏิบัติงาน ผู้รับจ้างต้องรับผิดชอบใช้ ค่าเสียหายหรือ ค่าตอบแทนและค่าใช้จ่ายอื่น ๆ ให้แก่พนักงานของผู้รับจ้างทั้งสิ้น

๕.๘ ผู้รับจ้างจะต้องจัดให้มีการประกันสังคมให้พนักงานของผู้รับจ้างตลอดระยะเวลาการปฏิบัติงาน โดยต้องส่งเอกสารหลักฐานการจ่ายเงินสมทบเข้ากองทุนประกันสังคม ให้ผู้ว่าจ้างทราบหลังจากที่มีการส่งเงิน เข้ากองทุนเรียบร้อยแล้วภายใน ๓ วันทำการ

๕.๙ ผู้รับจ้างต้องจ่ายค่าจ้างให้พนักงานในการปฏิบัติงานของผู้รับจ้างในการปฏิบัติงานตาม ระยะเวลาที่กำหนดไว้ในข้อ ๕.๗ ในอัตราเหมาจ่ายรายเดือน ดังนี้

๕.๙.๑ พนักงานทำความสะอาด ไม่ต่ำกว่าเดือนละ ๑๒,๐๐๐.๐๐ บาท (หนึ่งหมื่นสองพัน บาทถ้วน)

๕.๙.๒ การจ่ายเงินเดือนและค่าตอบแทนเพิ่มสำหรับพนักงานของผู้รับจ้างเป็นภาระหน้าที่ ที่ผู้รับจ้างต้องรับผิดชอบให้ลูกจ้าง หากผู้รับจ้างบิดพลิ้วไม่จ่ายตามอัตราขั้นต่ำที่กำหนด นอกจากจะไม่ปฏิบัติ ให้เป็นไปตามเงื่อนไขข้อกำหนดการจ้างตามขอบเขตของงานนี้แล้ว ยังต้องรับผิดชอบตามระเบียบกฎหมาย ที่เกี่ยวข้องกับการจ้างแรงงาน

๕.๑๐ ผู้รับจ้างต้องจัดให้มีการประกันสังคมให้พนักงานของผู้รับจ้างตลอดระยะเวลาการปฏิบัติงาน โดยต้องส่งเอกสารหลักฐานการจ่ายเงินสมทบเข้ากองทุนประกันสังคม ให้ผู้ว่าจ้างทราบหลังจากที่มีการส่งเงิน เข้ากองทุนเรียบร้อยแล้วภายใน ๓ วันทำการ

๕.๑๑ ผู้รับจ้าง...

Proof

๕.๑๑ ผู้รับจ้างต้องจ่ายเงินเดือนแก่พนักงานที่ผู้รับจ้างมาในอัตราและตามที่กำหนดที่ผู้รับจ้างได้ตกลงทำสัญญาไว้ต่อพนักงานดังกล่าว ถ้าผู้ว่าจ้างไม่จ่ายเงินค่าจ้างหรือค่าทดแทนอื่นใดแก่พนักงาน ผู้ว่าจ้างมีสิทธิ์จะหักเงินค่าจ้างที่จะต้องจ่ายแก่ผู้รับจ้างเพื่อจ่ายให้แก่พนักงานของผู้รับจ้างดังกล่าวและไม่ต้องว่าผู้รับจ้างได้จ่ายเงินจำนวนนั้นเป็นค่าจ้างแก่ผู้รับจ้างตามสัญญาแล้ว

๖. กำหนดเวลาส่งมอบพัสดุ

เริ่มดำเนินงานตั้งแต่วันที่ ๑ มกราคม ๒๕๖๘ ถึงวันที่ ๓๑ ธันวาคม ๒๕๖๘ รวม ๑๒ เดือน

๗. หลักเกณฑ์ในการพิจารณาคัดเลือกข้อเสนอ

สำนักงาน กสทช. ภาค ๔ จะพิจารณาคัดเลือกข้อเสนอโดยใช้เกณฑ์ราคา

๘. วงเงินงบประมาณ

ภายในวงเงิน ๗๖๘,๗๐๐.๐๐ บาท (เจ็ดแสนหกหมื่นแปดพันเจ็ดร้อยบาทถ้วน) ซึ่งได้รวมภาษีมูลค่าเพิ่มและค่าใช้จ่ายอื่น ๆ ทั้งปวงไว้เรียบร้อยแล้ว โดยจ่ายจากเงินงบประมาณรายจ่ายประจำปี ๒๕๖๘ ของสำนักงาน กสทช. ภาค ๔ รายจ่ายเกี่ยวกับการจัดการและบริหารองค์กร ประเภทค่าจ้างเหมาบริการ ทั้งนี้ จะลงนามผูกพันในสัญญาได้ก็ต่อเมื่อวงงบประมาณรายจ่ายประจำปี ๒๕๖๘ ได้รับการพิจารณาอนุมัติจาก กสทช. และมีผลบังคับใช้แล้วเท่านั้น

๙. งวดงานและการจ่ายเงิน

สำนักงาน กสทช. ภาค ๔ จะจ่ายเงินค่าจ้างเป็นงวดรายเดือน งวดละเท่า ๆ กัน รวม ๑๒ งวด เมื่อผู้รับจ้างส่งมอบรายงานผลการปฏิบัติงานสรุปรายเดือน ในบันทึกเวลาการทำงานของพนักงานที่ปฏิบัติงาน หลักฐานการจ่ายเงินสมทบเข้ากองทุนประกันสังคม พร้อมเอกสารหลักฐานที่เกี่ยวข้องทั้งหมด โดยส่งมอบงานภายใน ๓ วันทำการแรกของเดือนถัดไป และคณะกรรมการตรวจรับพัสดุได้ตรวจรับเรียบร้อยแล้ว

ในกรณีค่าจ้างแต่ละเดือนเป็นเศษทศนิยมและไม่ลงตัวเท่ากันทุกเดือนได้ ให้ปัดเศษแต่ละงวดไปรวมไว้ในงวดสุดท้าย

๑๐. อัตราค่าปรับ

ผู้รับจ้างต้องปฏิบัติตามขอบเขตงานที่กำหนดนี้โดยเคร่งครัด หากผู้รับจ้างไม่ปฏิบัติตามข้อกำหนดดังกล่าวข้อหนึ่งข้อใดหรือหลายข้อ ผู้ว่าจ้างขอสงวนสิทธิ์ในการบอกเลิกสัญญา และกรณีพนักงานของผู้รับจ้างไม่มาปฏิบัติงาน หรือมาปฏิบัติงานไม่ครบจำนวนตามที่กำหนดหรือไม่ปฏิบัติตามตามขอบเขตงานดังกล่าวข้างต้น สำนักงาน กสทช. ภาค ๔ จะดำเนินการดังนี้

๑๐.๑ ถ้าไม่มีพนักงานของผู้รับจ้างมาปฏิบัติงานหรือมาปฏิบัติงานไม่ครบจำนวน หรือมาแต่ไม่ปฏิบัติงานในวันใด ผู้รับจ้างยอมให้หักเงินค่าจ้างที่จะได้รับตามอัตราค่าจ้างขั้นต่ำต่อคนต่อวันที่ใช้บังคับในเขตจังหวัดที่ตั้งของสำนักงาน ในวันนั้น และยินยอมให้ผู้ว่าจ้างปรับเป็นรายวัน ในอัตราร้อยละ ๐.๑๐ ของค่าจ้างทั้งหมดตาม สัญญาแต่ไม่ต่ำกว่าวันละ ๑๐๐ บาท (หนึ่งร้อยบาทถ้วน) นับตั้งแต่วันที่ไม่มีพนักงานมาปฏิบัติงานหรือมา ปฏิบัติงานไม่ครบจำนวนหรือมาแต่ไม่ปฏิบัติงานเป็นต้นไปจนกว่าจะมีพนักงานมาปฏิบัติงานครบจำนวน

๑๑.๒ ถ้าไม่มี...

Proof

๑๐.๒ ถ้าไม่มีพนักงานของผู้รับจ้างมาปฏิบัติงานหรือมาไม่ครบจำนวนหรือมาแต่ไม่ปฏิบัติตามตามรายละเอียดและเงื่อนไข ๓ วันติดต่อกัน นอกจากผู้รับจ้างจะต้องรับผิดชอบตามข้อ ๑๐.๑ แล้ว เมื่อผู้ว่าจ้างได้แจ้งให้ผู้รับจ้างทราบแล้ว ผู้รับจ้างยังไม่ดำเนินการแก้ไขหรือจัดส่ง พนักงานมาปฏิบัติงานให้ถูกต้องครบถ้วนตามสัญญาภายใน ๕ วัน ผู้ว่าจ้างมีสิทธิบอกเลิกสัญญาได้ การที่ผู้ว่าจ้างไม่บอกเลิกสัญญาตามความในข้อ ๑๐.๒ นั้นไม่เป็นเหตุให้ผู้รับจ้าง พ้นจากความรับผิดชอบตามสัญญานี้

๑๐.๓ ในกรณีที่ตัวผู้รับจ้างเอง หรือพนักงานของผู้รับจ้างทำงานจ้างบกพร่องโดยทำให้ไม่สะอาดก็ดี ไม่เรียบร้อยก็ดี ใช้วัสดุอุปกรณ์หรือน้ำยาที่ไม่มีคุณภาพตามมาตรฐานหรือคุณภาพไม่ดี หรือทำไม่ถูกต้องตามสัญญาข้อหนึ่งข้อใดก็ดี เมื่อผู้ว่าจ้างแจ้งให้ผู้รับจ้างทราบแล้ว ผู้รับจ้างจะต้องรีบแก้ไขงานที่บกพร่องให้เรียบร้อยโดยเร็ว โดยไม่คิดค่าจ้าง ค่าวัสดุอุปกรณ์ ค่าแรงงานหรือค่าใช้จ่ายอื่นใดจากผู้ว่าจ้างอีก ถ้าผู้รับจ้างไม่รีบดำเนินการแก้ไข หรือไม่ปฏิบัติตามภายใน ๓ วัน นับถัดจากวันที่ได้รับแจ้ง ผู้ว่าจ้างมีสิทธิบอกเลิกสัญญาและเรียกค่าเสียหายทั้งหมดโดยสิ้นเชิง

ในกรณีที่ผู้รับจ้างกระทำผิดตามวรรคแรก และผู้ว่าจ้างยังไม่ใช้สิทธิบอกเลิกสัญญาผู้รับจ้างยอมให้ผู้ว่าจ้างดำเนินการดังนี้

(๑) ระวังการจ่ายค่าจ้างทั้งหมดหรือบางส่วนตามที่ผู้ว่าจ้างเห็นสมควร

(๒) ยอมให้ผู้ว่าจ้างปรับเปลี่ยนเป็นรายวันในอัตราร้อยละ ๐.๑๐ ของค่าจ้างทั้งหมดตามสัญญานับแต่วันที่ผู้รับจ้างผิดสัญญาจนถึงวันที่ผู้รับจ้างได้แก้ไขงานที่บกพร่องให้เรียบร้อยตามสัญญา หรือ วันที่บอกเลิกสัญญา ทั้งนี้กรณีนี้ผู้ว่าจ้างเห็นว่าผู้รับจ้างไม่อาจปฏิบัติตามสัญญาต่อไปได้ ผู้ว่าจ้างมีสิทธิบอกเลิกสัญญาได้

(๓) ให้บุคคลอื่นทำงานแทนผู้รับจ้าง โดยผู้รับจ้างต้องรับผิดชอบในค่าใช้จ่ายที่ผู้ว่าจ้างต้องเสียไปทั้งหมดโดยสิ้นเชิง

(๔) เรียกค่าเสียหายใด ๆ อันพึงมี

๑๐.๔ ผู้ว่าจ้างมีสิทธิหักเงินค่าจ้าง ที่ยังไม่ได้จ่ายแก่ผู้รับจ้างไว้เพื่อชำระค่าปรับหรือค่าเสียหายที่ผู้รับจ้างต้องรับผิดชอบตามสัญญานี้

๑๐.๕ ผู้รับจ้างต้องไม่เอางานทั้งหมดหรือแต่บางส่วนไปจ้างช่วงอีกทอดหนึ่ง เว้นแต่การจ้างช่วง แต่ บางส่วนจะได้รับความยินยอมเป็นหนังสือจากผู้ว่าจ้างก่อน การที่ผู้ว่าจ้างได้อนุญาตให้จ้างช่วงบางส่วนดังกล่าว นั้น ไม่เป็นเหตุให้ผู้รับจ้างหลุดพ้นจากความรับผิดชอบหรือพันธะหน้าที่ตามสัญญานี้และผู้รับจ้างยังต้องรับผิดชอบ และความประมาทเลินเล่อของผู้รับจ้างช่วง หรือตัวแทน พนักงาน หรือลูกจ้างของผู้รับจ้างช่วงนั้นทุกประการ

กรณีผู้รับจ้างไปจ้างช่วงโดยฝ่าฝืนตามในวรรคหนึ่ง ผู้รับจ้างต้องชำระค่าปรับให้ผู้ว่าจ้างในอัตราร้อยละ ๑๐ (สิบ) ของวงเงินของงานที่จ้างช่วงตามสัญญา ทั้งนี้ไม่ตัดสิทธิผู้ว่าจ้างในการบอกเลิกสัญญา

๑๑. เงื่อนไขอื่น ๆ

๑๑.๑ ผู้รับจ้างต้องส่งรายงานผลการใช้วัสดุที่ผลิตในประเทศ พร้อมกับการส่งมอบงานเพื่อให้คณะกรรมการตรวจรับพัสดุตรวจสอบด้วย

๑๑.๒ ผู้ยื่นข้อเสนอที่ได้รับการคัดเลือกจะต้องจัดทำแผนการดำเนินงานให้บรรลุความสำเร็จตามขอบเขตของงาน ภายในระยะเวลาที่กำหนดตามสัญญา โดยแสดงรายละเอียดแผนการดำเนินการและร้อยละของความสำเร็จของงานแต่ละเดือน ส่งให้คณะกรรมการตรวจรับภายใน ๑๕ วันนับถัดจากวันลงนามในสัญญา เพื่อกำกับและติดตามความก้าวหน้าในการดำเนินงาน ทั้งนี้แผนการดำเนินงานดังกล่าว สำนักงาน กสทช. ถือเป็นส่วนหนึ่งของสัญญา

Proof

ภาคผนวก ๑
คุณสมบัติของผู้ยื่นข้อเสนอ
กรณีการจัดจ้าง วิธีประกวดราคาอิเล็กทรอนิกส์ (e-bidding)

๑. มีความสามารถตามกฎหมาย
๒. ไม่เป็นบุคคลล้มละลาย
๓. ไม่อยู่ระหว่างเลิกกิจการ
๔. ไม่เป็นบุคคลซึ่งอยู่ระหว่างถูกระงับการยื่นข้อเสนอหรือทำสัญญากับหน่วยงานของรัฐไว้ชั่วคราว เนื่องจากเป็นผู้ที่ไม่ผ่านเกณฑ์การประเมินผลการปฏิบัติงานของผู้ประกอบการตามระเบียบที่รัฐมนตรีว่าการกระทรวงการคลังกำหนดตามที่ประกาศเผยแพร่ในระบบเครือข่ายสารสนเทศของกรมบัญชีกลาง
๕. ไม่เป็นบุคคลซึ่งถูกระงับชื่อไว้ในบัญชีรายชื่อผู้ทำงานและได้แจ้งเวียนชื่อให้เป็นผู้ทำงานของหน่วยงานของรัฐในระบบเครือข่ายสารสนเทศของกรมบัญชีกลาง ซึ่งรวมถึงนิติบุคคลที่ผู้ทำงานเป็นหุ้นส่วน ผู้จัดการ กรรมการผู้จัดการ ผู้บริหาร ผู้มีอำนาจในการดำเนินงานในกิจการของนิติบุคคลนั้นด้วย
๖. มีคุณสมบัติและไม่มีลักษณะต้องห้ามตามที่คณะกรรมการนโยบายการจัดซื้อจัดจ้างและการบริหารพัสดุ ภาครัฐกำหนดในราชกิจจานุเบกษา
๗. เป็นบุคคลธรรมดาหรือนิติบุคคลผู้มีอาชีพรับจ้างงานที่ประกวดราคาอิเล็กทรอนิกส์ดังกล่าว
๘. ไม่เป็นผู้มีผลประโยชน์ร่วมกันกับผู้ยื่นข้อเสนอรายอื่นที่เข้ายื่นข้อเสนอให้แก่สำนักงาน กสทช. ณ วันประกาศประกวดราคาอิเล็กทรอนิกส์ หรือไม่เป็นผู้กระทำการอันเป็นการขัดขวางการแข่งขันอย่างเป็นธรรมในการประกวดราคาอิเล็กทรอนิกส์ครั้งนี้
๙. ไม่เป็นผู้ได้รับเอกสิทธิ์หรือความคุ้มกัน ซึ่งอาจปฏิเสธไม่ยอมขึ้นศาลไทย เว้นแต่รัฐบาลของผู้ยื่นข้อเสนอ ได้มีคำสั่งให้สละเอกสิทธิ์และความคุ้มกันเช่นนั้น
๑๐. ผู้ยื่นข้อเสนอต้องลงทะเบียนที่มีข้อมูลถูกต้องครบถ้วนในระบบจัดซื้อจัดจ้างภาครัฐด้วยอิเล็กทรอนิกส์ (Electronic Government Procurement: e - GP) ของกรมบัญชีกลาง
๑๑. ผู้ยื่นข้อเสนอต้องมีมูลค่าสุทธิของกิจการ ดังนี้
 - (๑) กรณีเป็นนิติบุคคลที่จัดตั้งขึ้นตามกฎหมายไทยซึ่งได้จดทะเบียนเกินกว่า ๑ ปี ต้องมีมูลค่าสุทธิของกิจการ จากผลต่างระหว่างสินทรัพย์สุทธิหักด้วยหนี้สินสุทธิที่ปรากฏในงบแสดงฐานะการเงินที่มีการตรวจรับรองแล้ว ซึ่งจะต้องแสดงค่าเป็นบวก ๑ ปีสุดท้ายก่อนวันยื่นข้อเสนอ
 - (๒) กรณีผู้ยื่นข้อเสนอเป็นนิติบุคคลที่จัดตั้งขึ้นตามกฎหมายไทย ซึ่งยังไม่มีงบแสดงฐานะการเงินกับกรมพัฒนาธุรกิจการค้า ต้องมีทุนจดทะเบียนที่เรียกชำระมูลค่าหุ้นแล้ว ณ วันที่ยื่นข้อเสนอ มูลค่าการจัดซื้อจัดจ้างไม่น้อยกว่า - บาท
 - (๓) กรณีที่ผู้ยื่นข้อเสนอไม่มีมูลค่าสุทธิของกิจการหรือทุนจดทะเบียน หรือมีแต่ไม่เพียงพอ ผู้ยื่นข้อเสนอต้องมีวงเงินสินเชื่อที่ธนาคารภายในประเทศ หรือบริษัทเงินทุนหรือบริษัทเงินทุนหลักทรัพย์ที่ได้รับอนุญาตให้ประกอบกิจการเงินทุนเพื่อการพาณิชย์ และประกอบธุรกิจค้าประกันตามประกาศของธนาคารแห่งประเทศไทย ตามรายชื่อบริษัทเงินทุนที่ธนาคารแห่งประเทศไทยแจ้งเวียนให้ทราบ โดยมียอดเงินรวมของวงเงินสินเชื่อไม่น้อยกว่า ๑๙๒,๑๗๕.๐๐ บาท คิดเป็น ๑ ใน ๔ ของมูลค่าโครงการหรือรายการที่ยื่นเสนอในแต่ละครั้ง ซึ่งสำนักงานใหญ่รับรองหรือที่สำนักงานสาขารับรอง (กรณีได้รับมอบอำนาจจากสำนักงานใหญ่) ออกให้แก่ผู้ยื่นข้อเสนอ นับถึงวันยื่นข้อเสนอไม่เกิน ๙๐ วัน

(๔) กรณี...

Proof

(๔) กรณีผู้ยื่นข้อเสนอเป็นบุคคลธรรมดาจะต้องแสดงหนังสือรับรองบัญชีเงินฝากไม่เกิน ๙๐ วัน ก่อนวันยื่นข้อเสนอ โดยต้องมีเงินฝากคงเหลือในบัญชีธนาคารเป็นมูลค่าไม่น้อยกว่า ๑๙๒,๑๗๕.๐๐ บาท คิดเป็น ๑ ใน ๔ ของมูลค่างบประมาณของโครงการหรือรายการที่ยื่นข้อเสนอในแต่ละครั้ง และหากเป็นผู้ชนะการจัดซื้อจัดจ้างหรือเป็นผู้ได้รับการคัดเลือกจะต้องแสดงหนังสือรับรองบัญชีเงินฝากที่มีมูลค่าดังกล่าวอีกครั้งหนึ่งในวันลงนามในสัญญา

คุณสมบัติในข้อนี้ ยกเว้นกรณีที่ยื่นข้อเสนอเป็นหน่วยงานของรัฐ หรือนิติบุคคลที่จัดตั้งขึ้นตามกฎหมายไทยที่อยู่ระหว่างการฟื้นฟูกิจการตามพระราชบัญญัติล้มละลาย (ฉบับที่ ๑๐) พ.ศ. ๒๕๖๑

๑๒. ผู้ยื่นข้อเสนอที่ยื่นข้อเสนอในรูปแบบของ "กิจการร่วมค้า" ต้องมีคุณสมบัติดังนี้

กิจการร่วมค้าที่ยื่นข้อเสนอ ผู้เข้าร่วมค้าทุกรายจะต้องมีคุณสมบัติครบถ้วนตามเงื่อนไขที่กำหนดไว้ในเอกสารเชิญชวน เว้นแต่ในกรณีกิจการร่วมค้าที่มีข้อตกลงระหว่างผู้เข้าร่วมค้ากำหนดให้ผู้เข้าร่วมค้ารายใดรายหนึ่งเป็นผู้เข้าร่วมค้าหลัก กิจการร่วมค่านั้นสามารถใช้ผลงานของผู้เข้าร่วมค้าหลักรายเดียว เป็นผลงานของกิจการร่วมค้าที่ยื่นข้อเสนอ

กรณีที่ข้อตกลงระหว่างผู้เข้าร่วมค้ากำหนดให้ผู้เข้าร่วมค้ารายใดรายหนึ่งเป็นผู้เข้าร่วมค้าหลัก ข้อตกลงดังกล่าวจะต้องมีการกำหนดสัดส่วนหน้าที่ และความรับผิดชอบในปริมาณงาน สิ่งของ หรือมูลค่าตามสัญญา มากกว่าผู้เข้าร่วมค้ารายอื่นทุกราย

ทั้งนี้ กิจการร่วมค้า หมายถึง "กิจการที่มีข้อตกลงระหว่างผู้เข้าร่วมค้าเป็นลายลักษณ์อักษรว่าจะดำเนินการร่วมกันเป็นทางการค้าหรือหากำไรระหว่างบริษัทกับบริษัท บริษัทกับห้างหุ้นส่วนนิติบุคคล ห้างหุ้นส่วนนิติบุคคลกับห้างหุ้นส่วนนิติบุคคล หรือระหว่างบริษัทและ/หรือห้างหุ้นส่วนนิติบุคคลกับบุคคลธรรมดา คณะบุคคลที่มีใช้นิติบุคคล ห้างหุ้นส่วนสามัญ นิติบุคคลอื่น หรือนิติบุคคลที่ตั้งขึ้นตามกฎหมายของต่างประเทศ โดยข้อตกลงนั้นอาจกำหนดให้มีผู้เข้าร่วมค้าหลักก็ได้"

Proof

แบบหนังสือรับรองวงเงินสินเชื่อ

เลขที่.....

วันที่.....

เรื่อง รับรองวงเงินสินเชื่อ

ตามที่.....(ชื่อผู้ประกอบการ นิติบุคคล / บุคคลธรรมดา)
เลขที่ประจำตัวผู้เสียภาษีอากร / เลขประจำตัวประชาชนเลขที่
จะยื่นข้อเสนอในการประกวดราคาจ้างโครงการจ้างเหมาบริการทำความสะอาดประจำปีงบประมาณ พ.ศ.
๒๕๖๘ ของสำนักงาน กสทช. ภาค ๔ ด้วยวิธีประกวดราคาอิเล็กทรอนิกส์ (e-bidding) ซึ่งตามประกาศ
และเอกสารประกวดราคาจ้าง ฯ กำหนดเงื่อนไขการยื่นข้อเสนอ กรณีที่ผู้ยื่นข้อเสนอไม่มีมูลค่าสินเชื่อสุทธิของ
กิจการหรือทุนจดทะเบียน หรือมีแต่ไม่เพียงพอที่จะเข้ายื่นเสนอ ผู้ยื่นข้อเสนอต้องขอวงเงินสินเชื่อจาก
ธนาคาร โดยต้องมีวงเงินสินเชื่อ ๑ ใน ๔ ของมูลค่า งบประมาณของโครงการหรือรายการที่ยื่นข้อเสนอใน
แต่ละครั้ง จึงมีความประสงค์ให้ธนาคาร.....(ชื่อธนาคาร).....รับรองวงเงินสินเชื่อ
เพื่อประกอบการพิจารณาด้วย นั้น

.....(ชื่อธนาคาร).....ขอรับรองว่า..... (ชื่อผู้ประกอบการ นิติบุคคล /
บุคคลธรรมดา).....มีวงเงินทุนหมุนเวียนในวงเงินไม่ต่ำกว่า.....บาท
(.....จำนวนเงินเป็นอักษร.....) และยินดีให้วงเงินสินเชื่อภายในวงเงิน.....บาท
(.....จำนวนเงินเป็นอักษร.....)

ขอแสดงความนับถือ

.....
.....(ชื่อธนาคาร.....)
.....(ชื่อธนาคาร.....)

Proof

แบบหนังสือรับรองวงเงินสินเชื่ออิเล็กทรอนิกส์

เลขที่.....

วันที่.....

เรื่อง รับรองวงเงินสินเชื่อ

ตามที่.....(ชื่อผู้ประกอบการ นิติบุคคล / บุคคลธรรมดา)
เลขที่ประจำตัวผู้เสียภาษีอากร / เลขประจำตัวประชาชนเลขที่
จะยื่นข้อเสนอในการประกวดราคาจ้างโครงการจ้างเหมาบริการทำความสะอาดประจำปีงบประมาณ พ.ศ.
๒๕๖๘ ของสำนักงาน กสทช. ภาค ๔ ด้วยวิธีประกวดราคาอิเล็กทรอนิกส์ (e-bidding) ซึ่งตามประกาศ
และเอกสารประกวดราคาจ้าง ฯ กำหนดเงื่อนไขการยื่นข้อเสนอ กรณีที่ผู้ยื่นข้อเสนอไม่มีมูลค่าสินเชื่อสุทธิของ
กิจการหรือทุนจดทะเบียน หรือมีแต่ไม่เพียงพอที่จะเข้ายื่นเสนอ ผู้ยื่นข้อเสนอต้องของวงเงินสินเชื่อจาก
ธนาคาร โดยต้องมีวงเงินสินเชื่อ ๑ ใน ๔ ของมูลค่า งบประมาณของโครงการหรือรายการที่ยื่นข้อเสนอใน
แต่ละครั้ง จึงมีความประสงค์ให้ธนาคาร.....(ชื่อธนาคาร).....รับรองวงเงินสินเชื่อ
เพื่อประกอบการพิจารณาด้วย นั้น

.....(ชื่อธนาคาร).....ขอรับรองว่า..... (ชื่อผู้ประกอบการ นิติบุคคล /
บุคคลธรรมดา).....มีวงเงินทุนหมุนเวียนในวงเงินไม่ต่ำกว่า.....บาท
(.....จำนวนเงินเป็นอักษร.....) และยินดีให้วงเงินสินเชื่อภายในวงเงิน.....บาท
(.....จำนวนเงินเป็นอักษร.....)

ขอแสดงความนับถือ

.....
.....(ชื่อธนาคาร).....

**** เอกสารฉบับนี้จัดพิมพ์โดยระบบอิเล็กทรอนิกส์****

Proof

ภาคผนวก ๒
ตารางการจัดทำแผนการใช้พัสดุที่ผลิตภายในประเทศ
โครงการจ้างเหมาบริการทำความสะอาดประจำปีงบประมาณ พ.ศ.๒๕๖๘ ของสำนักงาน กสทช. ภาค ๔

รายการพัสดุหรือครุภัณฑ์ที่ใช้ในโครงการ
แผนการใช้พัสดุที่ผลิตภายในประเทศ

ลำดับ	รายการ	หน่วย	ปริมาณ	ราคา ต่อหน่วย (บาท)	เป็นเงิน (รวม)	พัสดุ ในประเทศ	พัสดุ ต่างประเทศ
๑							
๒							
๓							
๔							
๕							
รวม							
อัตรา (ร้อยละ)							

ลงชื่อ.....(คู่สัญญาฝ่ายผู้รับจ้าง)
()

Proof

ใบเสนอราคาจ้างด้วยวิธีประกวดราคาอิเล็กทรอนิกส์ (e-bidding)

- เรียน(ระบุตำแหน่งหัวหน้าหน่วยงานของรัฐ).....
๑. ข้าพเจ้า.....(ระบุชื่อบริษัท ห้าง ร้าน).....สำนักงานใหญ่ตั้งอยู่เลขที่
..... ถนน..... ตำบล/แขวง.....
อำเภอ/เขต..... จังหวัด..... โทรศัพท์.....
โดย.....ผู้ลงนามข้างท้ายนี้ (ในกรณีผู้รับจ้างเป็นบุคคลธรรมดาให้ใช้ข้อความว่า
ข้าพเจ้า.....(ระบุชื่อบุคคลธรรมดา).....อยู่บ้านเลขที่
..... ถนน..... ตำบล/แขวง.....
อำเภอ/เขต..... จังหวัด..... ผู้ถือบัตรประจำตัวประชาชน
เลขที่..... โทรศัพท์..... โดย..... ได้พิจารณา
เงื่อนไขต่างๆ ในเอกสารประกวดราคาอิเล็กทรอนิกส์ และเอกสารเพิ่มเติม (ถ้ามี) เลขที่.....
โดยตลอดและยอมรับข้อกำหนดและเงื่อนไขนั้นแล้ว รวมทั้งรับรองว่า ข้าพเจ้าเป็นผู้มีคุณสมบัติครบถ้วน
ตามที่กำหนดและไม่เป็นผู้ที่งานของหน่วยงานของรัฐ
๒. ข้าพเจ้าขอเสนอที่จะทำงานจ้าง.....ตามข้อกำหนดเงื่อนไขรายละเอียด
แห่งเอกสารประกวดราคาอิเล็กทรอนิกส์ ตามราคาค่างที่ระบุไว้ในใบเสนอราคานี้ เป็นเงินทั้งสิ้น
..... บาท (.....) ซึ่งได้รวมภาษีมูลค่าเพิ่มตลอดจนภาษีอากรอื่นๆ
และค่าใช้จ่ายที่ส่งไปเรียบร้อยแล้ว
๓. ข้าพเจ้าจะยื่นคำเสนอราคานี้เป็นระยะเวลา.....วัน ตั้งแต่วันยื่นข้อเสนอ
และ.....^{*} อาจรับคำเสนอนี้ ณ เวลาใดก็ได้ก่อนที่จะครบกำหนดระยะเวลาดังกล่าว หรือระยะเวลา
ที่ได้ยื่นออกไปตามเหตุผลอันสมควรที่.....^{*} ร้องขอ
๔. ข้าพเจ้ารับรองว่าจะส่งมอบงานตามเงื่อนไขที่เอกสารประกวดราคาอิเล็กทรอนิกส์กำหนดไว้
๕. ในกรณีที่ข้าพเจ้าได้รับการพิจารณาให้เป็นผู้ชนะการประกวดราคาอิเล็กทรอนิกส์
ข้าพเจ้ารับรองที่จะ
- ๕.๑ ทำสัญญาตามแบบสัญญาจ้างแนบท้ายเอกสารการประกวดราคาอิเล็กทรอนิกส์หรือ
ตามที่สำนักงานอัยการสูงสุดได้แก้ไขเพิ่มเติมแล้ว กับ.....^{*} ภายใน.....วัน นับถัดจากวันที่
ได้รับหนังสือให้ไปทำสัญญา
- ๕.๒ มอบหลักประกันการปฏิบัติตามสัญญา ตามที่ระบุไว้ในข้อ ๗ ของเอกสารการประกวดราคา
อิเล็กทรอนิกส์ ให้แก่.....^{*} ขณะที่ได้ลงนามในสัญญาเป็นจำนวนร้อยละ.....ของราคาตามสัญญา
ที่ระบุไว้ในใบเสนอราคานี้ เพื่อเป็นหลักประกันการปฏิบัติตามสัญญาโดยถูกต้องและครบถ้วน
หากข้าพเจ้าไม่ปฏิบัติตามให้ครบถ้วนตามที่ระบุในข้อ ๕.๑ และ/หรือข้อ ๕.๒ ดังกล่าว
ข้างต้น ข้าพเจ้ายอมชดใช้ค่าเสียหายใดๆ ที่อาจมีแก่.....^{*} และ.....^{*} มีสิทธิจะให้
ผู้ยื่นข้อเสนอรายอื่นเป็นผู้ชนะการประกวดราคาอิเล็กทรอนิกส์ได้ หรือ.....^{*} อาจดำเนินการ
จัดจ้างการประกวดราคาอิเล็กทรอนิกส์ใหม่ก็ได้
๖. ข้าพเจ้ายอมรับว่า.....^{*} ไม่มีความผูกพันที่จะรับคำเสนอนี้ หรือใบเสนอราคาใดๆ
รวมทั้งไม่ต้องรับผิดชอบในค่าใช้จ่ายใดๆ อันอาจเกิดขึ้นในการที่ข้าพเจ้าได้เข้ายื่นข้อเสนอครั้งนี้
๗. เพื่อเป็นประกันในการปฏิบัติโดยถูกต้อง ตามที่ได้ทำความเข้าใจและผูกพันแห่งคำเสนอนี้
ข้าพเจ้าขอมอบ.....เพื่อเป็นหลักประกันการเสนอราคา เป็นจำนวนเงิน.....บาท
(.....) มาพร้อมนี้
๘. ข้าพเจ้าได้ตรวจทานตัวเลขและตรวจสอบเอกสารต่างๆ ที่ได้ยื่นพร้อมใบเสนอราคานี้
โดยละเอียดแล้ว และเข้าใจดีว่า.....^{*} ไม่ต้องรับผิดชอบใดๆ ในความผิดพลาดหรือตกหล่น

๙. ใบเสนอราคานี้ ได้ยื่นเสนอโดยบริษัทวิทยุติธรรม และปราศจากกลฉ้อฉล หรือการสมรู้ร่วมคิดกัน โดยไม่ชอบด้วยกฎหมายกับบุคคลใดบุคคลหนึ่ง หรือหลายบุคคล หรือกับห้างหุ้นส่วน บริษัทใดๆ ที่ได้ยื่นข้อเสนอ ในคราวเดียวกัน

เสนอมา ณ วันที่..... เดือน..... พ.ศ.

ลงชื่อ

(.....)

ตำแหน่ง.....

หมายเหตุ

* ให้ระบุชื่อย่อของหน่วยงานของรัฐที่ดำเนินการจัดจ้าง เช่น กรม หรือจังหวัด หรือที่ไอที เป็นต้น

แบบสัญญา
สัญญาจ้างทำความสะอาดอาคาร

สัญญาเลขที่.....(๑).....

สัญญาฉบับนี้ทำขึ้น ณ

ตำบล/แขวง..... อำเภอ/เขต.....

จังหวัด..... เมื่อวันที่ เดือน พ.ศ.....

ระหว่าง (๒).....

โดย (๓).....

ซึ่งต่อไปในสัญญานี้เรียกว่า “ผู้ว่าจ้าง” ฝ่ายหนึ่ง กับ (๔ ก).....

ซึ่งจดทะเบียนเป็นนิติบุคคล ณ

มีสำนักงานใหญ่อยู่เลขที่..... ถนน..... ตำบล/แขวง.....

อำเภอ/เขต..... จังหวัด..... โดย.....

ผู้มีอำนาจลงนามผูกพันนิติบุคคล ปรากฏตามหนังสือรับรองของสำนักทะเบียนหุ้นส่วนบริษัท.....

ลงวันที่ เดือน พ.ศ. (๕) (และหนังสือมอบอำนาจลงวันที่.....)

แนบท้ายสัญญานี้ (๖) (ในกรณีที่ผู้รับจ้างเป็นบุคคลธรรมดาให้ใช้ข้อความว่า กับ..... (๔ ข).....

อยู่บ้านเลขที่..... ถนน..... ตำบล/แขวง..... อำเภอ/เขต..... จังหวัด.....

ผู้ถือบัตรประจำตัวประชาชนเลขที่..... ดังปรากฏตามสำเนาบัตรประจำตัวประชาชนแนบท้ายสัญญานี้)

ซึ่งต่อไปในสัญญานี้เรียกว่า “ผู้รับจ้าง” อีกฝ่ายหนึ่ง

คู่สัญญาได้ตกลงกันมีข้อความดังต่อไปนี้

ข้อ ๑. ข้อตกลงว่าจ้าง

๑.๑ ผู้ว่าจ้างตกลงจ้างและผู้รับจ้างตกลงรับจ้างทำความสะอาดพื้นที่ภายในอาคาร
..... (๗)..... ตั้งอยู่ที่..... ตำบล/แขวง..... อำเภอ/เขต.....
จังหวัด..... โดยมีรายละเอียดและเงื่อนไขตามที่ระบุไว้ในเอกสารแนบท้ายสัญญาผนวก ๑

และผู้รับจ้างจะต้องปฏิบัติตามที่ต้องครบถ้วนตามสัญญารวมทั้งเอกสารแนบท้ายสัญญา โดยมีกำหนดเวลา
..... (๘)..... (.....) เดือน ตั้งแต่วันที่ เดือน พ.ศ. ถึงวันที่ เดือน พ.ศ.

เป็นราคาค่าจ้างทั้งสิ้น.....บาท (.....) ซึ่งรวมภาษีมูลค่าเพิ่มจำนวน.....บาท
(.....) ตลอดจนภาษีอากรอื่นๆ และค่าใช้จ่ายทั้งปวงแล้ว

๑.๒ ผู้รับจ้างตกลงรับจ้างทำงานตามข้อ ๑.๑ โดยต้องจัดหาพนักงานที่มีความประพฤติดี
มีมารยาท มีสุขภาพดี มีความสามารถปฏิบัติงานด้วยความเรียบร้อย ใช้เครื่องมือเครื่องใช้และวัสดุอุปกรณ์

ทำความสะอาดชนิดดี โดยผู้รับจ้างเป็นผู้ออกค่าใช้จ่ายเองทั้งสิ้น เพื่อประกอบการรับจ้างตามสัญญานี้
ด้วยความประณีตเรียบร้อยจนสิ้นสุดอายุสัญญา ยกเว้นการใช้น้ำและไฟฟ้า ซึ่งผู้ว่าจ้างยินยอมให้ใช้พอสมควร

แก่การปฏิบัติงานตามข้อ ๑.๑ รวมทั้งให้ใช้สถานที่เพื่อเก็บเครื่องมือ เครื่องใช้และวัสดุอุปกรณ์ต่างๆ ในการ
ทำความสะอาด โดยผู้ว่าจ้างเป็นผู้จัดหาสถานที่ให้ซึ่งผู้รับจ้างต้องจัดให้มีกุญแจปิดสถานที่เก็บเครื่องมือเครื่องใช้

และวัสดุอุปกรณ์ดังกล่าวและต้องรับผิดชอบเครื่องมือเครื่องใช้และวัสดุอุปกรณ์ที่นำไปเก็บไว้ในสถานที่ดังกล่าว
ด้วยตนเอง

ข้อ ๒. เอกสารอันเป็นส่วนหนึ่งของสัญญา

เอกสารแนบท้ายสัญญาดังต่อไปนี้ให้ถือเป็นส่วนหนึ่งของสัญญานี้

๒.๑ ผนวก ๑(รายละเอียดและเงื่อนไขการจ้าง จำนวน.....(.....) หน้า
ทำความสะดวกพื้นที่ภายในอาคาร).....

๒.๒ ผนวก ๒(ใบเสนอราคา)..... จำนวน.....(.....) หน้า

..... ฯลฯ.....

ความใดในเอกสารแนบท้ายสัญญาที่ขัดหรือแย้งกับข้อความในสัญญานี้ ให้ใช้ข้อความในสัญญานี้บังคับ และในกรณีที่เอกสารแนบท้ายสัญญาขัดแย้งกันเอง ผู้รับจ้างจะต้องปฏิบัติตามคำวินิจฉัยของผู้ว่าจ้าง คำวินิจฉัยของผู้ว่าจ้างให้ถือเป็นที่สุด และผู้รับจ้างไม่มีสิทธิเรียกร้องราคา ค่าเสียหาย หรือค่าใช้จ่ายใดๆ เพิ่มเติมจากผู้ว่าจ้างทั้งสิ้น

ถ้าสิ่งใดหรือการอันใดอันหนึ่งที่มีระบุไว้ในรายละเอียดแนบท้ายสัญญานี้ แต่เป็นการอันจำเป็นต้องทำเพื่อให้งานแล้วเสร็จบริบูรณ์ถูกต้องตามวัตถุประสงค์แห่งสัญญานี้ ผู้รับจ้างต้องจัดทำกรณนั้นๆ ให้โดยไม่คิดเอาค่าตอบแทนเพิ่มเติมอีกแต่อย่างใด

ข้อ ๓. หลักประกันการปฏิบัติตามสัญญา

ในขณะที่ทำสัญญานี้ผู้รับจ้างได้นำหลักประกันเป็น.....(๙).....
เป็นจำนวน.....บาท (.....) ซึ่งเท่ากับร้อยละ.....(๑๐).....
(.....) ของราคาจ้าง มามอบให้แก่ผู้ว่าจ้างเพื่อเป็นหลักประกันการปฏิบัติตามสัญญานี้

(๑๑) กรณีผู้รับจ้างใช้หนังสือค้ำประกันมาเป็นหลักประกันการปฏิบัติตามสัญญา หนังสือค้ำประกันดังกล่าวจะต้องออกโดยธนาคารที่ประกอบกิจการในประเทศไทย หรือโดยบริษัทเงินทุนหรือบริษัทเงินทุนหลักทรัพย์ที่ได้รับอนุญาตให้ประกอบกิจการเงินทุนเพื่อการพาณิชย์และประกอบธุรกิจค้ำประกันตามประกาศของธนาคารแห่งประเทศไทย ตามรายชื่อบริษัทเงินทุนที่ธนาคารแห่งประเทศไทยแจ้งเวียนให้ทราบตามแบบที่คณะกรรมการนโยบายการจัดซื้อจัดจ้างและการบริหารพัสดุภาครัฐกำหนด หรืออาจเป็นหนังสือค้ำประกันอิเล็กทรอนิกส์ตามวิธีการที่กรมบัญชีกลางกำหนดก็ได้ และจะต้องมีอายุการค้ำประกันตลอดไปจนกว่าผู้รับจ้างพ้นข้อผูกพันตามสัญญานี้

หลักประกันที่ผู้รับจ้างนำมาให้ตามวรรคหนึ่งจะต้องมีอายุครอบคลุมความรับผิดชอบทั้งหมดของผู้รับจ้างตลอดอายุสัญญา ถ้าหลักประกันที่ผู้รับจ้างนำมามอบให้ดังกล่าวลดลงหรือเสื่อมค่าลง หรือมีอายุไม่ครอบคลุมถึงความรับผิดชอบของผู้รับจ้างตลอดอายุสัญญา ไม่ว่าด้วยเหตุใดๆ ก็ตาม ผู้รับจ้างต้องทำหลักประกันใหม่หรือหลักประกันเพิ่มเติมให้มีจำนวนครบถ้วนตามวรรคหนึ่งมามอบให้แก่ผู้ว่าจ้างภายใน.....(.....) วัน นับถัดจากวันที่ได้รับแจ้งเป็นหนังสือจากผู้ว่าจ้าง

หลักประกันที่ผู้รับจ้างนำมามอบไว้ตามข้อนี้ ผู้ว่าจ้างจะคืนให้ผู้รับจ้างโดยไม่มีดอกเบี้ยเมื่อผู้รับจ้างพ้นจากความรับผิดชอบข้อผูกพันทั้งปวงตามสัญญานี้แล้ว

ข้อ ๔. การจ่ายเงิน

ผู้ว่าจ้างตกลงชำระค่าจ้างเป็นรายงวด งวดละหนึ่งเดือน รวมทั้งหมด.....(.....) งวด
ในอัตรางวดละ.....บาท (.....) ซึ่งรวมภาษีมูลค่าเพิ่มตลอดจนภาษีอากรอื่นๆ
และค่าใช้จ่ายทั้งปวงแล้ว โดยผู้ว่าจ้างจะชำระค่าจ้างให้ผู้รับจ้างหลังจากผู้รับจ้างได้ทำงานเสร็จเรียบร้อย
และผู้ว่าจ้างหรือผู้แทนของผู้ว่าจ้างได้ตรวจรับมอบงานที่ส่งมอบในแต่ละงวดเรียบร้อยแล้ว

ในกรณีที่รัฐบาลประกาศเปลี่ยนแปลงกำหนดอัตราค่าจ้างแรงงานขั้นต่ำ ภายหลังจากสัญญานี้มีผลใช้บังคับ ผู้รับจ้างมีสิทธิร้องขอเพิ่มอัตราค่าจ้างเฉพาะค่าแรงของพนักงานของผู้รับจ้าง ตามอัตราส่วนต่างของค่าจ้างขั้นต่ำที่รัฐบาลกำหนดเพิ่มขึ้น ซึ่งผู้ว่าจ้างจะพิจารณาด้วยเหตุผลที่สมควรและเป็นธรรม หากผู้ว่าจ้างไม่สามารถตกลงตามที่ร้องขอเพราะเหตุขัดข้องด้านงบประมาณหรือเหตุอื่นใด ผู้รับจ้างมีสิทธิบอกเลิกสัญญา ในกรณีนี้ผู้รับจ้างจะไม่เรียกร้องค่าเสียหายหรือค่าชดเชยใดๆ ทั้งสิ้น

(๑๒) การจ่ายเงินตามเงื่อนไขแห่งสัญญานี้ ผู้ว่าจ้างจะโอนเงินเข้าบัญชีเงินฝากธนาคารของผู้รับจ้าง ชื่อธนาคาร.....สาขา.....ชื่อบัญชี.....เลขที่บัญชี..... ทั้งนี้ ผู้รับจ้างตกลงเป็นผู้รับภาระเงินค่าธรรมเนียมหรือค่าบริการอื่นใดเกี่ยวกับการโอนรวมทั้งค่าใช้จ่ายอื่นใด (ถ้ามี) ที่ธนาคารเรียกเก็บ และยินยอมให้มีการหักเงินดังกล่าวจากจำนวนเงินโอนในงวดนั้นๆ (ความในวรรคนี้ใช้สำหรับกรณีที่หน่วยงานของรัฐจะจ่ายเงินตรงให้แก่ผู้รับจ้าง (ระบบ Direct Payment) โดยการโอนเงินเข้าบัญชีเงินฝากธนาคารของผู้รับจ้าง ตามแนวทางที่กระทรวงการคลังหรือหน่วยงานของรัฐเจ้าของงบประมาณเป็นผู้กำหนด)

ข้อ ๕. หน้าที่และความรับผิดชอบของผู้รับจ้าง

๕.๑ ผู้รับจ้างต้องแจ้งรายชื่อ ที่อยู่ปัจจุบัน และนำส่งภาพถ่ายบัตรประจำตัวประชาชนของผู้ควบคุมงานและพนักงานที่มาทำงานจ้างทั้งหมดทุกคนตามสัญญาให้แก่ผู้ว่าจ้างในวันทำสัญญานี้ หากมีการเปลี่ยนแปลงก็ต้องแจ้งให้ผู้ว่าจ้างทราบก่อนมาทำงานทุกครั้งและในระหว่างที่ปฏิบัติงานจะต้องติดป้ายชื่อตามที่ผู้ว่าจ้างออกให้

ผู้รับจ้างจะส่งพนักงานตามรายชื่อที่แจ้งให้ผู้ว่าจ้างทราบล่วงหน้ามาทำความสะอาดและปฏิบัติงานตามสัญญา รวมถึงรายละเอียดและเงื่อนไขตามที่กำหนดไว้ในเอกสารแนบท้ายสัญญาผนวก

๕.๒ ในกรณีที่ผู้ว่าจ้างหรือผู้แทนของผู้ว่าจ้างได้แจ้งให้ผู้รับจ้างเปลี่ยนตัวพนักงานหรือเปลี่ยนเครื่องมือเครื่องใช้หรือวัสดุอุปกรณ์ รวมทั้งน้ำยาทำความสะอาดและน้ำยาอื่นใดสำหรับใช้ในการทำงานจ้างตามสัญญานี้ ผู้รับจ้างต้องปฏิบัติตามโดยเร็วโดยไม่ชักช้าใดๆ ทั้งสิ้น

๕.๓ กำหนดเวลาทำงานให้เป็นไปตามที่ระบุในรายละเอียดและเงื่อนไขที่กำหนดไว้ในเอกสารแนบท้ายสัญญาผนวก ส่วนการทำทำความสะอาดเป็นรายเดือน ให้นับระยะเวลาแรกตั้งแต่วันที่กำหนดให้เริ่มลงมือทำงานดังกล่าวเป็นต้นไป และให้นับระยะเวลาต่อๆ ไปตั้งแต่วันที่ต่อจากวันสุดท้ายแห่งระยะเวลาก่อนนั้น โดยให้นับวันหยุดทำการและวันหยุดประจำสัปดาห์รวมด้วย

๕.๔ ผู้รับจ้างต้องควบคุมดูแลให้พนักงานของผู้รับจ้างปฏิบัติงานจ้างให้สะอาดเรียบร้อย และถูกต้องครบถ้วนตามสัญญาตลอดเวลาที่ปฏิบัติงานตามสัญญา หากปรากฏว่าพนักงานของผู้รับจ้างปฏิบัติงานไม่เรียบร้อย หรือมีความประพฤติหรือมีสุขภาพไม่เหมาะสมที่จะทำงานตามสัญญานี้ ผู้รับจ้างยินยอมเปลี่ยนพนักงานให้ใหม่ หรือแก้ไขอุปสรรคข้อขัดข้องของการปฏิบัติงานจ้างตามที่ผู้ว่าจ้างได้แจ้งให้ทราบ

๕.๕ ในกรณีพนักงานของผู้รับจ้างไม่มาปฏิบัติงาน หรือมาปฏิบัติงานไม่ครบจำนวนตามที่กำหนดไว้ หรือมาแต่ไม่ปฏิบัติงานตามรายละเอียดและเงื่อนไขแนบท้ายสัญญา คู่สัญญาทั้งสองฝ่ายตกลงให้เป็นไปตามข้อกำหนดดังต่อไปนี้

๕.๕.๑ ถ้าไม่มีพนักงานของผู้รับจ้างมาปฏิบัติงาน หรือมาปฏิบัติงานไม่ครบจำนวน หรือมาแต่ไม่ปฏิบัติงานในวันใด ผู้รับจ้างยอมให้ผู้ว่าจ้างหักเงินค่าจ้างที่จะได้รับตามอัตราค่าจ้างขั้นต่ำต่อคนต่อวันที่ใช้บังคับในเขต.....(๑๓).....ในวันนั้น และยินยอมให้ผู้ว่าจ้างปรับเป็นจำนวนเงินวันละ.....(๑๔).....บาท (.....) นับตั้งแต่วันที่ไม่มีพนักงานมาปฏิบัติงานหรือมาปฏิบัติงานไม่ครบจำนวน หรือมาแต่ไม่ปฏิบัติงานเป็นต้นไป จนกว่าจะมีพนักงานมาปฏิบัติงานครบจำนวน

๕.๕.๒ ถ้าไม่มีพนักงานของผู้รับจ้างมาปฏิบัติงาน หรือมาไม่ครบจำนวน หรือมาแต่ไม่ปฏิบัติงานตามรายละเอียดและเงื่อนไขแนบท้ายสัญญา ๓ (สาม) วันติดต่อกัน นอกจากผู้รับจ้างจะต้องรับผิดชอบตามข้อ ๕.๕.๑ แล้ว เมื่อผู้ว่าจ้างได้แจ้งให้ผู้รับจ้างทราบแล้ว ผู้รับจ้างยังไม่ดำเนินการแก้ไข หรือจัดส่งพนักงานมาปฏิบัติงานให้ถูกต้องครบถ้วนตามสัญญาภายใน.....(.....) วัน ผู้ว่าจ้างมีสิทธิบอกเลิกสัญญาได้

การที่ผู้ว่าจ้างไม่บอกเลิกสัญญาตามความในข้อ ๕.๕.๒ นั้นไม่เป็นเหตุให้ผู้รับจ้างพ้นจากความรับผิดชอบสัญญา

๕.๖ ในการทำงานจ้าง ถ้าเกิดความเสียหายใดๆ ไม่ว่าจะเกิดขึ้นแก่บุคลากรของผู้ว่าจ้างหรือบุคคลภายนอก หรือก่อให้เกิดความชำรุดบกพร่องเสียหายหรือการสูญหายแก่ทรัพย์สินของผู้ว่าจ้างหรือของบุคลากรของผู้ว่าจ้างหรือของบุคคลภายนอก อันเป็นผลสืบเนื่องมาจากการกระทำหรือละเว้นการกระทำของผู้รับจ้าง พนักงาน หรือบุคลากรของผู้รับจ้าง ผู้รับจ้างต้องรับผิดชอบใช้ค่าเสียหายให้แก่ผู้ว่าจ้างหรือบุคลากรของผู้ว่าจ้างหรือบุคคลภายนอก ตามจำนวนที่เสียหายจริง ภายในระยะเวลาที่ผู้ว่าจ้างกำหนด

๕.๗ ในกรณีที่ผู้รับจ้างหรือพนักงานของผู้รับจ้างทำงานจ้างบกพร่องโดยทำไว้ไม่สะอาดหรือไม่เรียบร้อย หรือใช้เครื่องมือเครื่องใช้และวัสดุอุปกรณ์หรือน้ำยาที่ไม่มีคุณภาพตามมาตรฐานหรือคุณภาพไม่ดี หรือทำไม่ถูกต้องตามสัญญาข้อใดข้อหนึ่ง เว้นแต่กรณีตามข้อ ๕.๕ เมื่อผู้ว่าจ้างหรือผู้แทนของผู้ว่าจ้างแจ้งให้ผู้รับจ้างทราบแล้ว ผู้รับจ้างจะต้องรีบแก้ไขงานที่บกพร่องให้เรียบร้อยโดยเร็ว โดยไม่คิดค่าจ้าง ค่าวัสดุอุปกรณ์ ค่าแรงงานหรือค่าใช้จ่ายอื่นใดจากผู้ว่าจ้างอีก ถ้าผู้รับจ้างไม่ดำเนินการแก้ไขภายใน.....(.....) วัน นับถัดจากวันที่ได้รับแจ้งจากผู้ว่าจ้างหรือผู้แทนของผู้ว่าจ้าง ผู้ว่าจ้างมีสิทธิบอกเลิกสัญญาและเรียกค่าเสียหายจากผู้รับจ้างทั้งหมดโดยสิ้นเชิง

ในกรณีที่ผู้รับจ้างกระทำผิดสัญญาดังกล่าวตามข้อ ๕.๗ วรรคหนึ่ง และผู้ว่าจ้างยังไม่ใช้สิทธิบอกเลิกสัญญา ผู้รับจ้างยอมให้ผู้ว่าจ้างดำเนินการดังนี้

(๑) ระบุการจ่ายค่าจ้างทั้งหมดหรือแต่บางส่วนตามที่ผู้ว่าจ้างเห็นสมควร

(๒) ปรับเป็นรายวัน ในอัตราวันละ.....(๑๕).....บาท (.....) ตั้งแต่วันที่ผู้รับจ้างผิดสัญญาจนถึงวันที่ผู้รับจ้างได้แก้ไขงานที่บกพร่องให้เรียบร้อยตามสัญญา หรือจนถึงวันที่บอกเลิกสัญญา

(๓) ให้บุคคลอื่นทำงานแทนผู้รับจ้าง โดยผู้รับจ้างต้องรับผิดชอบค่าใช้จ่ายที่ผู้ว่าจ้างต้องเสียไปทั้งหมดโดยสิ้นเชิง

(๔) เรียกค่าเสียหายใดๆ อันพึงมี

ข้อ ๖. การจ้างช่วง

ผู้รับจ้างต้องไม่เอางานทั้งหมดหรือแต่บางส่วนแห่งสัญญานี้ไปจ้างช่วงอีกทอดหนึ่ง เว้นแต่การจ้างช่วงแต่บางส่วนจะได้รับความยินยอมเป็นหนังสือจากผู้ว่าจ้างก่อน การที่ผู้ว่าจ้างได้อนุญาตให้จ้างช่วงงานแต่บางส่วนดังกล่าวนี้ ไม่เป็นเหตุให้ผู้รับจ้างหลุดพ้นจากความรับผิดชอบหรือพันธะหน้าที่ตามสัญญานี้ และผู้รับจ้างยังต้องรับผิดชอบในความผิดและความประมาทเลินเล่อของผู้รับจ้างช่วง หรือตัวแทน พนักงาน หรือลูกจ้างของผู้รับจ้างช่วงนั้นทุกประการ

กรณีผู้รับจ้างไปจ้างช่วงโดยฝ่าฝืนตามความในวรรคหนึ่ง ผู้รับจ้างต้องชำระค่าปรับให้แก่ผู้ว่าจ้างในอัตราร้อยละ.....(๑๖).....(.....) ของวงเงินของงานที่จ้างช่วงตามสัญญา ทั้งนี้ ไม่ตัดสิทธิผู้ว่าจ้างในการบอกเลิกสัญญา

ข้อ ๗. การควบคุมงานของผู้รับจ้าง

๗.๑ ผู้รับจ้างต้องจัดให้มีผู้ควบคุมงานจำนวน.....(.....) คน เพื่อควบคุมการทำงานให้เป็นไปตามสัญญา และเพื่อเป็นตัวแทนในการประสานงานกับผู้ว่าจ้าง คำสั่งใดๆ หรือหนังสือแจ้งเรื่องใดๆ อันเกี่ยวข้องกับสัญญานี้ที่ผู้ว่าจ้างได้แจ้งแก่ผู้ควบคุมงานนั้นให้ถือว่าได้แจ้งแก่ผู้รับจ้างแล้วโดยชอบ

ในกรณีที่ผู้ว่าจ้างขอให้ผู้รับจ้างเปลี่ยนตัวผู้ควบคุมงาน ผู้รับจ้างยินยอมเปลี่ยนตัวให้ทันที โดยจะไม่เรียกร้องค่าใช้จ่ายหรือค่าเสียหายใดๆ จากผู้ว่าจ้าง ถ้าผู้รับจ้างจะเปลี่ยนตัวผู้ควบคุมงาน ต้องแจ้งชื่อผู้นั้นให้ผู้ว่าจ้างทราบล่วงหน้าเป็นหนังสือทุกครั้งด้วย

๗.๒ ในกรณีที่เกิดปัญหาแรงงานของผู้รับจ้าง ผู้รับจ้างจะยกเหตุที่มีปัญหาแรงงานมาเป็นเหตุสุดวิสัยหรือมาเป็นข้ออ้างที่จะเปลี่ยนแปลง แก้อ หรือไม่ปฏิบัติตามสัญญาข้อใดข้อหนึ่งมิได้

ข้อ ๘. การตรวจงานจ้าง

ในเวลาที่ผู้รับจ้างเตรียมการหรือกำลังทำงานจ้างตามสัญญานี้อยู่ คณะกรรมการตรวจรับพัสดุ หรือผู้แทนที่ผู้ว่าจ้างแต่งตั้งมีสิทธิเข้าไปตรวจการจ้างได้ตลอดเวลา ผู้รับจ้าง ผู้ควบคุมงานและพนักงานของผู้รับจ้างต้องให้ความร่วมมืออำนวยความสะดวกและช่วยเหลือตามสมควร

การที่มีคณะกรรมการตรวจรับพัสดุหรือผู้แทน หากทำให้ผู้รับจ้างพ้นจากความรับผิดชอบตามสัญญาข้อใดข้อหนึ่งไม่

ข้อ ๙. การแก้ไขเปลี่ยนแปลงงาน และต่อสัญญาจ้างในกรณีจำเป็น

๙.๑ ผู้ว่าจ้างมีสิทธิที่จะทำการแก้ไข เพิ่มเติม หรือลดงานจากรายละเอียดและเงื่อนไขแนบท้ายสัญญาได้ทุกกรณี โดยไม่ต้องเลิกสัญญานี้ การดำเนินการดังกล่าวต้องทำความตกลงกันใหม่เป็นหนังสือ และถ้าจะต้องเพิ่มหรือลดเงินค่าจ้างตามสัญญานี้ คู่สัญญาทั้งสองฝ่ายจะได้ตกลงกัน ณ บัดนั้น รวมถึงกำหนดเรื่องหลักประกันตามข้อ ๓ ด้วย

(๑๗) ๙.๒ ในกรณีที่ครบกำหนดสัญญานี้แล้ว หากผู้ว่าจ้างมีความจำเป็นต้องจ้างผู้รับจ้างให้ปฏิบัติหน้าที่ตามสัญญาต่อไป ผู้รับจ้างตกลงปฏิบัติตามสัญญาจ้างต่อไปอีกมีกำหนดไม่เกิน.....(.....) เดือน ในอัตราค่าจ้างและเงื่อนไขเดิม โดยผู้ว่าจ้างจะต้องแจ้งให้ผู้รับจ้างทราบล่วงหน้าไม่น้อยกว่า.....(.....) วัน ก่อนครบกำหนดสัญญา

ข้อ ๑๐. การบอกเลิกสัญญา

ในกรณีที่ผู้ว่าจ้างใช้สิทธิบอกเลิกสัญญา เพราะเหตุที่ผู้รับจ้างผิดสัญญาข้อ ๕.๕.๒ หรือข้อ ๕.๗ ผู้รับจ้างยอมให้ผู้ว่าจ้างริบหรือบังคับจากหลักประกันตามข้อ ๓ ทั้งหมดหรือแต่บางส่วนตามแต่จะเห็นสมควรได้ทันที และผู้ว่าจ้างมีสิทธิที่จะจ้างบุคคลอื่นทำงานต่อไปได้ โดยผู้รับจ้างจะต้องรับผิดชอบในค่าเสียหายซึ่งเป็นจำนวนเกินกว่าหลักประกันและค่าเสียหายต่างๆ ที่เกิดขึ้น รวมทั้งค่าจ้างส่วนที่เพิ่มขึ้น เพราะการจ้างบุคคลอื่นทำการนี้ต่อไป

ข้อ ๑๑. การควบคุมงานโดยผู้ว่าจ้าง

ผู้ว่าจ้าง หรือคณะกรรมการตรวจรับพัสดุ หรือผู้แทนของผู้ว่าจ้างมีสิทธิตรวจและควบคุมงานให้เป็นไปตามที่ระบุในสัญญาและเอกสารแนบท้ายสัญญานี้ โดยมีสิทธิสั่งการใดๆ เกี่ยวกับงานที่จ้างนี้ได้และ ผู้รับจ้างต้องปฏิบัติตามคำสั่งนั้นทุกประการ

การที่ผู้ว่าจ้าง หรือคณะกรรมการตรวจรับพัสดุ หรือผู้แทนจากผู้ว่าจ้างสั่งการใดๆ เกี่ยวกับงานที่จ้างตามวรรคหนึ่ง ไม่เป็นเหตุให้ความสัมพันธ์ระหว่างผู้ว่าจ้างและผู้รับจ้างหรือผู้ว่าจ้างกับพนักงานของผู้รับจ้างอยู่ภายใต้บังคับของกฎหมายแรงงาน หรือกฎหมายแรงงานรัฐวิสาหกิจสัมพันธ์ หรือกฎหมายคุ้มครองแรงงาน แต่อย่างใด

การวินิจฉัยว่าผลงานที่ผู้รับจ้างทำนั้นเสร็จเรียบร้อยถูกต้องตามสัญญาหรือตามความประสงค์ของคู่ว่าจ้างหรือไม่ กรณีใดเป็นเหตุสุดวิสัยหรือเป็นเหตุใดๆ อันเนื่องมาจากความผิดหรือความบกพร่องของฝ่ายผู้ว่าจ้าง หรือเป็นเหตุการณ์อันใดที่ผู้รับจ้างไม่ต้องรับผิดชอบตามกฎหมาย รวมทั้งในกรณีที่มีปัญหาเกี่ยวกับการตีความสัญญานี้หรือเกี่ยวข้องกับเรื่องใดๆ ที่เกิดขึ้นตามสัญญานี้ หรือเกี่ยวข้องกับสัญญานี้ ไม่ว่าปัญหานั้นจะเกิดขึ้นในระหว่างดำเนินงานหรือภายหลังจากที่ระยะเวลาการจ้างตามสัญญานี้สิ้นสุดลงหรือภายหลังจากที่ผู้รับจ้างทำงาน ผู้รับจ้างยอมให้ถือเอาคำวินิจฉัยของผู้ว่าจ้างเป็นเด็ดขาด และผู้รับจ้างยอมผูกพันตนตามผลแห่งคำวินิจฉัยนั้นทุกประการ

ข้อ ๑๒. การบังคับค่าปรับ ค่าเสียหาย และค่าใช้จ่าย

ในกรณีที่ผู้รับจ้างไม่ปฏิบัติตามสัญญาข้อใดข้อหนึ่งด้วยเหตุใดๆ ก็ตาม จนเป็นเหตุให้เกิดค่าปรับ ค่าเสียหาย หรือค่าใช้จ่ายแก่คู่ว่าจ้าง ผู้รับจ้างต้องชดใช้ค่าปรับ ค่าเสียหาย หรือค่าใช้จ่ายดังกล่าวให้แก่คู่ว่าจ้างโดยสิ้นเชิงภายในกำหนด.....(.....) วัน นับถัดจากวันที่ได้รับแจ้งเป็นหนังสือจากคู่ว่าจ้าง หากผู้รับจ้างไม่ชดใช้ให้ถูกต้องครบถ้วนภายในระยะเวลาดังกล่าว ให้คู่ว่าจ้างมีสิทธิที่จะหักเอาจากจำนวนเงินค่าจ้างที่ต้องชำระ หรือบังคับจากหลักประกันตามข้อ ๓ ได้ทันที

หากค่าปรับ ค่าเสียหาย หรือค่าใช้จ่ายที่บังคับจากเงินค่าจ้างที่ต้องชำระ หรือหลักประกันตามข้อ ๓ แล้วยังไม่เพียงพอ ผู้รับจ้างยินยอมชำระส่วนที่เหลือที่ยังขาดอยู่จนครบถ้วนตามจำนวนค่าปรับ ค่าเสียหาย หรือค่าใช้จ่ายนั้น ภายในกำหนด.....(.....) วัน นับถัดจากวันที่ได้รับแจ้งเป็นหนังสือจากคู่ว่าจ้าง

หากมีเงินค่าจ้างตามสัญญาที่หักไว้จ่ายเป็นค่าปรับ ค่าเสียหาย หรือค่าใช้จ่ายแล้วยังเหลืออยู่อีกเท่าใด คู่ว่าจ้างจะคืนให้แก่ผู้รับจ้างทั้งหมด

ข้อ ๑๓. การงดหรือลดค่าปรับ หรือการขยายเวลาในการปฏิบัติตามสัญญา

ในกรณีที่มีเหตุเกิดจากความผิดหรือความบกพร่องของฝ่ายผู้ว่าจ้าง หรือเหตุสุดวิสัยหรือเกิดจากเหตุการณ์อันหนึ่งอันใดที่ผู้รับจ้างไม่ต้องรับผิดชอบตามกฎหมาย หรือเหตุอื่นตามที่กำหนดในกฎกระทรวง ซึ่งออกตามความในกฎหมายว่าด้วยการจัดซื้อจัดจ้างและการบริหารพัสดุภาครัฐ ทำให้ผู้รับจ้างไม่สามารถทำการตามเงื่อนไขและกำหนดเวลาแห่งสัญญานี้ได้ ผู้รับจ้างจะต้องแจ้งเหตุ หรือเหตุการณ์ดังกล่าวพร้อมหลักฐานเป็นหนังสือให้คู่ว่าจ้างทราบ เพื่อขอลดหรือลดค่าปรับ หรือขยายเวลาทำงานออกไปภายใน ๑๕ (สิบห้า) วัน นับถัดจากวันที่เหตุนั้นสิ้นสุดลง หรือตามที่กำหนดในกฎกระทรวงดังกล่าว แล้วแต่กรณี

ถ้าผู้รับจ้างไม่ปฏิบัติให้เป็นไปตามความในวรรคหนึ่ง ให้ถือว่าผู้รับจ้างได้สละสิทธิเรียกร้องในการที่จะขอลดหรือลดค่าปรับ หรือขยายเวลาทำการออกไปโดยไม่มีเงื่อนไขใดๆ ทั้งสิ้น เว้นแต่กรณีเหตุเกิดจากความผิดหรือความบกพร่องของฝ่ายผู้ว่าจ้างซึ่งมีหลักฐานชัดเจนหรือคู่ว่าจ้างทราบที่อยู่แล้วตั้งแต่นั้น

การงดหรือลดค่าปรับ หรือขยายกำหนดเวลาทำการตามวรรคหนึ่ง อยู่ในดุลพินิจของคู่ว่าจ้างที่จะพิจารณาตามที่เห็นสมควร

สัญญานี้ทำขึ้นเป็นสองฉบับ มีข้อความถูกต้องตรงกัน คู่สัญญาได้อ่านและเข้าใจข้อความ โดยละเอียดตลอดแล้ว จึงได้ลงลายมือชื่อพร้อมทั้งประทับตรา (ถ้ามี) ไว้เป็นสำคัญต่อหน้าพยาน และคู่สัญญาต่างยึดถือไว้ฝ่ายละหนึ่งฉบับ

(ลงชื่อ).....ผู้ว่าจ้าง
(.....)

(ลงชื่อ).....ผู้รับจ้าง
(.....)

(ลงชื่อ).....พยาน
(.....)

(ลงชื่อ).....พยาน
(.....)

วิธีปฏิบัติเกี่ยวกับสัญญาจ้างทำความสะอาดอาคาร

- (๑) ให้ระบุเลขที่สัญญาในบึงประมาณหนึ่งๆ ตามลำดับ
- (๒) ให้ระบุชื่อของหน่วยงานของรัฐที่เป็นนิติบุคคล เช่น กรม ก. หรือรัฐวิสาหกิจ ข. เป็นต้น
- (๓) ให้ระบุชื่อและตำแหน่งของหัวหน้าหน่วยงานของรัฐที่เป็นนิติบุคคลนั้น หรือผู้ที่ได้รับมอบอำนาจ เช่น นาย ก. อธิบดีกรม..... หรือ นาย ข. ผู้ได้รับมอบอำนาจจากอธิบดีกรม.....
- (๔) ให้ระบุชื่อผู้รับจ้าง
 - ก. กรณีนิติบุคคล เช่น ห้างหุ้นส่วนสามัญจดทะเบียน ห้างหุ้นส่วนจำกัด บริษัทจำกัด
 - ข. กรณีบุคคลธรรมดา ให้ระบุชื่อและที่อยู่
- (๕) เป็นข้อความหรือเงื่อนไขเพิ่มเติม ซึ่งหน่วยงานของรัฐผู้ทำสัญญาอาจเลือกใช้หรือตัดออกได้ตามข้อเท็จจริง
 - (๖) เป็นข้อความหรือเงื่อนไขเพิ่มเติม ซึ่งหน่วยงานของรัฐผู้ทำสัญญาอาจเลือกใช้หรือตัดออกได้ตามข้อเท็จจริง
 - (๗) ให้ระบุสถานที่อาคารที่จะจ้างทำความสะอาด
 - (๘) ให้ระบุระยะเวลาจ้างทั้งหมดเป็นจำนวนเดือน และให้ระบุระยะเวลาดังแต่วันใดถึงวันใดให้ชัดเจนซึ่งจะต้องสัมพันธ์กับกำหนดวันแล้วเสร็จตามสัญญา
 - (๙) “หลักประกัน” หมายถึง หลักประกันที่ผู้รับจ้างนำมามอบไว้แก่หน่วยงานของรัฐเมื่อลงนามในสัญญา เพื่อเป็นการประกันความเสียหายที่อาจเกิดขึ้นจากการปฏิบัติตามสัญญา ดังนี้
 - (๑) เงินสด
 - (๒) เช็คหรือตราพท์ ที่ธนาคารเซ็นส่งจ่าย ซึ่งเป็นเช็คหรือตราพท์ลงวันที่ที่ใช้เช็คหรือตราพท์นั้นชำระต่อเจ้าหน้าที่ หรือก่อนวันนั้นไม่เกิน ๓ วันทำการ
 - (๓) หนังสือค้ำประกันของธนาคารภายในประเทศตามตัวอย่างที่คณะกรรมการนโยบายกำหนด โดยอาจเป็นหนังสือค้ำประกันอิเล็กทรอนิกส์ตามวิธีการที่กรมบัญชีกลางกำหนดก็ได้
 - (๔) หนังสือค้ำประกันของบริษัทเงินทุนหรือบริษัทหลักทรัพย์ที่ได้รับอนุญาตให้ประกอบกิจการเงินทุนเพื่อการพาณิชย์และประกอบธุรกิจค้ำประกันตามประกาศของธนาคารแห่งประเทศไทย ตามรายชื่อบริษัทเงินทุนที่ธนาคารแห่งประเทศไทยแจ้งเวียนให้ทราบ โดยอนุโลมให้ใช้ตามตัวอย่างหนังสือค้ำประกันของธนาคารที่คณะกรรมการนโยบายกำหนด
 - (๕) พันธบัตรรัฐบาลไทย
 - (๑๐) ให้กำหนดจำนวนเงินหลักประกันการปฏิบัติตามสัญญาตามระเบียบกระทรวงการคลังว่าด้วยการจัดซื้อจัดจ้างและการบริหารพัสดุภาครัฐ พ.ศ. ๒๕๖๐ ข้อ ๑๖๘
- (๑๑) เป็นข้อความหรือเงื่อนไขเพิ่มเติม ซึ่งหน่วยงานของรัฐผู้ทำสัญญาอาจเลือกใช้หรือตัดออกได้ตามข้อเท็จจริง
- (๑๒) เป็นข้อความหรือเงื่อนไขเพิ่มเติม ซึ่งหน่วยงานของรัฐผู้ทำสัญญาอาจเลือกใช้หรือตัดออกได้ตามข้อเท็จจริง
- (๑๓) ให้ระบุเป็นเขตจังหวัดที่สถานที่ดำเนินงานตามสัญญานี้ตั้งอยู่
- (๑๔) อัตราค่าปรับตามสัญญาข้อ ๕ ให้กำหนดเป็นรายวันในอัตราระหว่างร้อยละ ๐.๐๑-๐.๑๐ ตามระเบียบกระทรวงการคลังว่าด้วยการจัดซื้อจัดจ้างและการบริหารพัสดุภาครัฐ พ.ศ. ๒๕๖๐ ข้อ ๑๖๒ ส่วนกรณีจะปรับร้อยละเท่าใด ให้อยู่ในดุลพินิจของหน่วยงานของรัฐผู้ว่าจ้างที่จะพิจารณาโดยคำนึงถึงราคาและลักษณะของพัสดุที่จ้าง ซึ่งอาจมีผลกระทบต่อการใช้รับจ้างจะหลีกเลี่ยงไม่ปฏิบัติตามสัญญา แต่ทั้งนี้การที่จะกำหนดค่าปรับเป็นร้อยละเท่าใด จะต้องกำหนดไว้ในเอกสารเชิญชวนด้วย

(๑๕) อัตราค่าปรับตามสัญญาข้อ ๕ ให้กำหนดเป็นรายวันในอัตราระหว่างร้อยละ ๐.๐๑-๐.๑๐ ตามระเบียบกระทรวงการคลังว่าด้วยการจัดซื้อจัดจ้างและการบริหารพัสดุภาครัฐ พ.ศ. ๒๕๖๐ ข้อ ๑๖๒ ส่วนกรณีจะปรับร้อยละเท่าใด ให้อยู่ในดุลพินิจของหน่วยงานของรัฐผู้ว่าจ้างที่จะพิจารณาโดยคำนึงถึงราคาและลักษณะของพัสดุที่จ้าง ซึ่งอาจมีผลกระทบต่อการที่ผู้รับจ้างจะหลีกเลี่ยงไม่ปฏิบัติตามสัญญา แต่ทั้งนี้การที่จะกำหนดค่าปรับเป็นร้อยละเท่าใด จะต้องกำหนดไว้ในเอกสารเชิญชวนด้วย

(๑๖) อัตราค่าปรับตามสัญญาข้อ ๖ กรณีผู้รับจ้างไปจ้างช่วงบางส่วนโดยไม่ได้รับอนุญาตจากผู้ว่าจ้างต้องกำหนดค่าปรับเป็นจำนวนเงินไม่น้อยกว่าร้อยละสิบของวงเงินของงานที่จ้างช่วงตามสัญญา

(๑๗) เป็นข้อความหรือเงื่อนไขเพิ่มเติม ซึ่งหน่วยงานของรัฐผู้ทำสัญญาอาจเลือกใช้หรือตัดออกได้ตามข้อเท็จจริง

แบบหนังสือค้ำประกัน

(หลักประกันสัญญาจ้าง)
(กรณีสัญญาจ้างมีผลย้อนหลัง)

เลขที่.....

วันที่.....

ข้าพเจ้า.....(ชื่อธนาการ)..... สำนักงานตั้งอยู่เลขที่..... ถนน.....
ตำบล/แขวง..... อำเภอ/เขต..... จังหวัด..... โดย.....
ผู้มีอำนาจลงนามผูกพันธนาการ ขอทำหนังสือค้ำประกันฉบับนี้ไว้ต่อ.....(ชื่อหน่วยงานของรัฐ
ผู้ว่าจ้าง).....ซึ่งต่อไปนี้เรียกว่า “ผู้ว่าจ้าง” ดังมีข้อความต่อไปนี้

๑. ตามที่.....(ชื่อผู้รับจ้าง).....ซึ่งต่อไปนี้เรียกว่า “ผู้รับจ้าง” ได้ทำสัญญาจ้าง.....กับผู้ว่าจ้าง
ตามสัญญาเลขที่.....ลงวันที่..... เดือน..... พ.ศ. โดยให้มีผลย้อนหลังไป
จนถึงวันที่..... เดือน..... พ.ศ. ซึ่งผู้รับจ้างต้องวางหลักประกัน
การปฏิบัติตามสัญญาต่อผู้ว่าจ้าง เป็นจำนวนเงิน.....บาท (.....) ซึ่งเท่ากับร้อยละ..... (.....)
ของมูลค่าทั้งหมดของสัญญา

ข้าพเจ้ายินยอมผูกพันตนโดยไม่มีเงื่อนไขที่จะค้ำประกันในการชำระเงินให้ตามสิทธิเรียกร้อง
ของผู้ว่าจ้าง จำนวนไม่เกิน.....บาท (.....) ในฐานะเป็นลูกหนี้ร่วม
ในกรณีที่ผู้รับจ้างก่อให้เกิดความเสียหายใด ๆ หรือต้องชำระค่าปรับ หรือค่าใช้จ่ายใด ๆ หรือผู้รับจ้างมิได้ปฏิบัติ
ตามภาระหน้าที่ใด ๆ ที่กำหนดในสัญญาดังกล่าวข้างต้น ทั้งนี้ โดยผู้ว่าจ้างไม่จำเป็นต้องเรียกร้องให้ผู้รับจ้าง
ชำระหนี้ก่อน

๒. หนังสือค้ำประกันนี้มีผลใช้บังคับตั้งแต่วันที่..... เดือน..... พ.ศ. ถึงวันที่.....
เดือน..... พ.ศ.และข้าพเจ้าจะไม่เพิกถอนการค้ำประกันนี้ภายในระยะเวลาที่กำหนดไว้

๓. หากผู้ว่าจ้างได้ขยายระยะเวลาให้แก่ผู้รับจ้าง ให้ถือว่าข้าพเจ้ายินยอมในกรณีนั้น ๆ ด้วย
โดยให้ขยายระยะเวลาการค้ำประกันนี้ออกไปตลอดระยะเวลาที่ผู้ว่าจ้างได้ขยายระยะเวลาให้แก่ผู้รับจ้าง
ดังกล่าวข้างต้น

ข้าพเจ้าได้ลงนามและประทับตราไว้ต่อหน้าพยานเป็นสำคัญ

ลงชื่อ.....ผู้ค้ำประกัน

(.....)

ตำแหน่ง.....

ลงชื่อ.....พยาน

(.....)

ลงชื่อ.....พยาน

(.....)

* หมายเหตุ : กรณีที่หน่วยงานของรัฐได้รับการอนุมัติยกเว้นหรือผ่อนผันจากคณะกรรมการวินิจฉัยปัญหา
การจัดซื้อจัดจ้างและการบริหารพัสดุภาครัฐให้สัญญาจ้างมีผลใช้บังคับย้อนหลังไปจนถึงวันที่เริ่มต้น
ปีงบประมาณ หรือวันที่มีการจ้างจริง ให้หน่วยงานของรัฐระบุวันที่หนังสือค้ำประกันเริ่มมีผล
ใช้บังคับให้มีผลไปถึงวันดังกล่าว

บทนิยาม

“**ผู้เสนอราคาที่มีผลประโยชน์ร่วมกัน**” หมายความว่า บุคคลธรรมดาหรือนิติบุคคล ที่เข้าเสนอราคาขายในการประกวดราคาซื้อของกรม เป็นผู้มีส่วนได้เสียไม่ว่าโดยทางตรงหรือทางอ้อมใน กิจการของบุคคลธรรมดาหรือนิติบุคคลอื่นที่เข้าเสนอราคาขายในการประกวดราคาซื้อของกรมใน คราวเดียวกัน

การมีส่วนได้เสียไม่ว่าโดยทางตรงหรือทางอ้อมของบุคคลธรรมดาหรือนิติบุคคลดังกล่าว ข้างต้น ได้แก่การที่บุคคลธรรมดาหรือนิติบุคคลดังกล่าวมีความสัมพันธ์กันในลักษณะดังต่อไปนี้

(๑) มีความสัมพันธ์กันในเชิงบริหาร โดยผู้จัดการ หุ่นส่วนผู้จัดการ กรรมการผู้จัดการ ผู้บริหาร หรือผู้มีอำนาจในการดำเนินงานในกิจการของบุคคลธรรมดาหรือของนิติบุคคลรายหนึ่ง มีอำนาจหรือสามารถใช้อำนาจในการบริหารจัดการกิจการของบุคคลธรรมดาหรือของนิติบุคคล อีกรายหนึ่งหรือหลายราย มีอำนาจหรือสามารถใช้อำนาจในการบริหารจัดการกิจการของบุคคล ธรรมดาหรือของนิติบุคคลอีกรายหนึ่งหรือหลายราย ที่เสนอราคาให้แก่กรมในการประกวดราคาซื้อ ครั้งนี้

(๒) มีความสัมพันธ์กันในเชิงทุน โดยผู้เป็นหุ้นส่วนในห้างหุ้นส่วนสามัญ หรือผู้เป็น หุ้นส่วนไม่จำกัดความรับผิดในห้างหุ้นส่วนจำกัด หรือผู้ถือหุ้นรายใหญ่ในบริษัทจำกัดหรือบริษัท มหาชนจำกัด เป็นหุ้นส่วนในห้างหุ้นส่วนสามัญหรือห้างหุ้นส่วนจำกัด หรือเป็นผู้ถือหุ้นรายใหญ่ในบริษัท จำกัดหรือบริษัทมหาชนจำกัด อีกรายหนึ่งหรือหลายรายที่เสนอราคาให้แก่กรมในการประกวดราคาซื้อ ครั้งนี้

คำว่า “ผู้ถือหุ้นรายใหญ่” ให้หมายความว่า ผู้ถือหุ้นซึ่งถือหุ้นเกินกว่าร้อยละสิบห้าใน กิจการนั้น หรือในอัตราอื่นตามที่คณะกรรมการว่าด้วยการพัสดุเห็นสมควรประกาศกำหนดสำหรับกิจการ บางประเภทหรือบางขนาด

(๓) มีความสัมพันธ์กันในลักษณะไขว่กันระหว่าง (๑) และ (๒) โดยผู้จัดการ หุ่นส่วนผู้จัดการ กรรมการผู้จัดการ ผู้บริหาร หรือผู้มีอำนาจในการดำเนินงานในกิจการของบุคคลธรรมดาหรือของ นิติบุคคลรายหนึ่ง เป็นหุ้นส่วนในห้างหุ้นส่วนสามัญหรือห้างหุ้นส่วนจำกัด หรือเป็นผู้ถือหุ้นรายใหญ่ใน บริษัทจำกัดหรือบริษัทมหาชนจำกัด อีกรายหนึ่งหรือหลายรายที่เข้าเสนอราคาให้แก่กรม ในการประกวดราคาซื้อครั้งนี้ หรือในนัยกลับกัน

การดำรงตำแหน่ง การเป็นหุ้นส่วน หรือเข้าถือหุ้นดังกล่าวข้างต้นของคู่สมรส หรือบุตร ที่ยังไม่บรรลุนิติภาวะของบุคคลใน (๑) (๒) หรือ (๓) ให้ถือว่าเป็นการดำรงตำแหน่ง การเป็นหุ้นส่วน หรือการถือหุ้นของบุคคลดังกล่าว

ในกรณีบุคคลใดใช้ชื่อบุคคลอื่นเป็นผู้จัดการ หุ่นส่วนผู้จัดการ กรรมการผู้จัดการ ผู้บริหาร ผู้เป็นหุ้นส่วนหรือผู้ถือหุ้นโดยที่ตนเองเป็นผู้ใช้อำนาจในการบริหารที่แท้จริง หรือเป็นหุ้นส่วน หรือผู้ถือหุ้นที่แท้จริงของห้างหุ้นส่วน หรือบริษัทจำกัด หรือบริษัทมหาชนจำกัด แล้วแต่กรณี และห้าง หุ้นส่วน หรือบริษัทจำกัดหรือบริษัทมหาชนจำกัดที่เกี่ยวข้อง ได้เสนอราคาให้แก่กรมในการประกวด ราคาซื้อคราวเดียวกัน ให้ถือว่าผู้เสนอราคาหรือผู้เสนองานนั้นมีความสัมพันธ์กันตาม (๑) (๒) หรือ (๓) แล้วแต่กรณี

บทนิยาม

“การขัดขวางการแข่งขันราคาอย่างเป็นธรรม” หมายความว่า การที่ผู้เสนอราคา รายหนึ่งหรือหลายรายกระทำการอย่างใด ๆ อันเป็นการขัดขวาง หรือเป็นอุปสรรค หรือไม่เปิดโอกาส ให้มีการแข่งขันราคาอย่างเป็นธรรมในการเสนอราคาต่อกรม ไม่ว่าจะกระทำโดยการสมยอมกัน หรือ โดยการให้ ขอให้หรือรับว่าจะให้ เรียก รับ หรือยอมจะรับเงินหรือทรัพย์สิน หรือประโยชน์อื่นใด หรือใช้กำลังประทุษร้าย หรือข่มขู่ว่าจะใช้กำลังประทุษร้าย หรือแสดงเอกสารอันเป็นเท็จ หรือกระทำ การใดโดยทุจริต ทั้งนี้ โดยมีวัตถุประสงค์ที่จะแสวงหาประโยชน์ในระหว่างผู้เสนอราคาด้วยกัน หรือ เพื่อให้ประโยชน์แก่ผู้เสนอราคารายหนึ่งรายใดเป็นผู้มีสิทธิทำสัญญากับกรม หรือเพื่อหลีกเลี่ยงการแข่งขัน ราคาอย่างเป็นธรรม หรือเพื่อให้เกิดความได้เปรียบกรมโดยมิใช่เป็นไปในทางประกอบธุรกิจปกติ

บัญชีเอกสารส่วนที่ ๑

๑. ในกรณีผู้ยื่นข้อเสนอเป็นนิติบุคคล

(ก) ห้างหุ้นส่วนสามัญหรือห้างหุ้นส่วนจำกัด

- สำเนาหนังสือรับรองการจดทะเบียนนิติบุคคล

ไฟล์ข้อมูล.....ขนาดไฟล์.....

- บัญชีรายชื่อหุ้นส่วนผู้จัดการ

ไฟล์ข้อมูล.....ขนาดไฟล์.....

- ผู้มีอำนาจควบคุม (ถ้ามี)

ไม่มีผู้มีอำนาจควบคุม

มีผู้มีอำนาจควบคุม

ไฟล์ข้อมูล.....ขนาดไฟล์.....

(ข) บริษัทจำกัดหรือบริษัทมหาชนจำกัด

- สำเนาหนังสือรับรองการจดทะเบียนนิติบุคคล

ไฟล์ข้อมูล.....ขนาดไฟล์.....

- สำเนาหนังสือบริคณห์สนธิ

ไฟล์ข้อมูล.....ขนาดไฟล์.....

- บัญชีรายชื่อกรรมการผู้จัดการ

ไฟล์ข้อมูล.....ขนาดไฟล์.....

- บัญชีผู้ถือหุ้นรายใหญ่ (ถ้ามี)

ไม่มีผู้ถือหุ้นรายใหญ่

มีผู้ถือหุ้นรายใหญ่

ไฟล์ข้อมูล.....ขนาดไฟล์.....

- ผู้มีอำนาจควบคุม (ถ้ามี)

ไม่มีผู้มีอำนาจควบคุม

มีผู้มีอำนาจควบคุม

ไฟล์ข้อมูล.....ขนาดไฟล์.....

๒. ในกรณีผู้ยื่นข้อเสนอไม่เป็นนิติบุคคล

(ก) บุคคลธรรมดา

- สำเนาบัตรประจำตัวประชาชนของผู้ยื่น

ไฟล์ข้อมูล.....ขนาดไฟล์.....

(ข) คณะบุคคล

- สำเนาข้อตกลงที่แสดงถึงการเข้าเป็นหุ้นส่วน

ไฟล์ข้อมูล.....ขนาดไฟล์.....

- สำเนาบัตรประจำตัวประชาชนของผู้เป็นหุ้นส่วน

ไฟล์ข้อมูล.....ขนาดไฟล์.....

๓. ในกรณีผู้ยื่นข้อเสนอเป็นผู้ยื่นข้อเสนอร่วมกันในฐานะเป็นผู้ร่วมค้า
- สำเนาสัญญาของการเข้าร่วมค้า
ไฟล์ข้อมูล.....ขนาดไฟล์.....
 - (ก) ในกรณีผู้ร่วมค้าเป็นบุคคลธรรมดา
 - บุคคลสัญชาติไทย
สำเนาบัตรประจำตัวประชาชน
ไฟล์ข้อมูล.....ขนาดไฟล์.....
 - บุคคลที่มีใช้สัญชาติไทย
สำเนาหนังสือเดินทาง
ไฟล์ข้อมูล.....ขนาดไฟล์.....
 - (ข) ในกรณีผู้ร่วมค้าเป็นนิติบุคคล
 - ห้างหุ้นส่วนสามัญหรือห้างหุ้นส่วนจำกัด
 - สำเนาหนังสือรับรองการจดทะเบียนนิติบุคคล
ไฟล์ข้อมูล.....ขนาดไฟล์.....
 - บัญชีรายชื่อหุ้นส่วนผู้จัดการ
ไฟล์ข้อมูล.....ขนาดไฟล์.....
 - ผู้มีอำนาจควบคุม (ถ้ามี)
 - ไม่มีผู้ควบคุม
 - มีผู้ควบคุม
 - ไฟล์ข้อมูล.....ขนาดไฟล์.....
 - บริษัทจำกัดหรือบริษัทมหาชนจำกัด
 - สำเนาหนังสือรับรองการจดทะเบียนนิติบุคคล
ไฟล์ข้อมูล.....ขนาดไฟล์.....
 - สำเนาหนังสือบริคณห์สนธิ
ไฟล์ข้อมูล.....ขนาดไฟล์.....
 - บัญชีรายชื่อกรรมการผู้จัดการ
ไฟล์ข้อมูล.....ขนาดไฟล์.....
 - บัญชีผู้ถือหุ้นรายใหญ่ (ถ้ามี)
 - ไม่มีผู้ถือหุ้นรายใหญ่
 - มีผู้ถือหุ้นรายใหญ่
 - ไฟล์ข้อมูล.....ขนาดไฟล์.....
 - ผู้มีอำนาจควบคุม (ถ้ามี)
 - ไม่มีผู้มีอำนาจควบคุม
 - มีผู้มีอำนาจควบคุม
 - ไฟล์ข้อมูล.....ขนาดไฟล์.....

๔. อื่น ๆ (ถ้ามี)

ไฟล์ข้อมูล.....ขนาดไฟล์.....

ไฟล์ข้อมูล.....ขนาดไฟล์.....

ไฟล์ข้อมูล.....ขนาดไฟล์.....

ข้าพเจ้าขอรับรองว่า เอกสารหลักฐานที่ข้าพเจ้ายื่นในการเสนอราคาทางระบบจัดซื้อจัดจ้างภาครัฐ ด้วยอิเล็กทรอนิกส์ในการประกวดราคาอิเล็กทรอนิกส์ครั้งนี้ถูกต้องและเป็นความจริงทุกประการ

เพื่อเป็นหลักประกันในการปฏิบัติโดยถูกต้องตามที่ได้ทำความเข้าใจและตามความผูกพัน แห่งคำเสนอนี้ ข้าพเจ้าขอมอบ.....เพื่อเป็นหลักประกันการเสนอราคาเป็นเงินจำนวนบาท (.....) มาพร้อมนี้

ข้าพเจ้าได้ตรวจสอบเอกสารต่าง ๆ ที่ได้ยื่นตามรายละเอียดการยื่นเอกสารการเสนอราคานี้โดยละเอียดแล้ว และเข้าใจดีว่า.....(หน่วยงาน).....ไม่ต้องรับผิดชอบใด ๆ ในความผิดพลาดหรือตกหล่น

ลงชื่อ.....ผู้ยื่นข้อเสนอ
(.....)

เอกสารฉบับนี้ไม่ต้องจัดทำเพื่อเป็นหลักฐาน GP

บัญชีเอกสารส่วนที่ ๒

- ๑. แบบสรุปรายละเอียดคุณลักษณะเฉพาะ
ไฟล์ข้อมูล.....ขนาดไฟล์.....
- ๒. หนังสือมอบอำนาจซึ่งปิดอากรแสตมป์ตามกฎหมายในกรณีที่ผู้ยื่นข้อเสนอมอบอำนาจให้บุคคลอื่น
ลงนามในใบเสนอราคาแทน
ไฟล์ข้อมูล.....ขนาดไฟล์.....
- ๓. หลักประกันการเสนอราคา
ไฟล์ข้อมูล.....ขนาดไฟล์.....
- ๔. สำเนาใบขึ้นทะเบียนผู้ประกอบการวิสาหกิจขนาดกลางและขนาดย่อม (SMEs) (ถ้ามี)
- ๕. สรุปรายละเอียดประกอบการอธิบายเอกสารตามที่หน่วยงานของรัฐกำหนดให้จัดส่งภายหลัง
วันเสนอราคา เพื่อใช้ในประกอบการพิจารณา (ถ้ามี) ดังนี้
๕.๑
ไฟล์ข้อมูล.....ขนาดไฟล์.....
๕.๒
ไฟล์ข้อมูล.....ขนาดไฟล์.....
- ๖. อื่นๆ (ถ้ามี)
๖.๑.....
ไฟล์ข้อมูล.....ขนาดไฟล์.....
๖.๒.....
ไฟล์ข้อมูล.....ขนาดไฟล์.....
๖.๓.....
ไฟล์ข้อมูล.....ขนาดไฟล์.....

ข้าพเจ้าขอรับรองว่าเอกสารหลักฐานที่ข้าพเจ้าได้ยื่นมาพร้อมการเสนอราคาทางระบบจัดซื้อจัดจ้าง
ภาครัฐด้วยอิเล็กทรอนิกส์ในการประกวดราคาอิเล็กทรอนิกส์ครั้งนี้ถูกต้องและเป็นความจริงทุกประการ

เพื่อเป็นหลักประกันในการปฏิบัติโดยถูกต้องตามที่ได้ทำความเข้าใจและตามความผูกพัน
แห่งคำเสนอนี้ ข้าพเจ้าขอมอบ.....เพื่อเป็นหลักประกันการเสนอราคาเป็นเงินจำนวน
.....บาท (.....) มาพร้อมนี้

ข้าพเจ้าได้ตรวจสอบเอกสารต่าง ๆ ที่ได้ยื่นตามรายละเอียดการยื่นเอกสารการเสนอราคานี้โดยละเอียดแล้ว
และเข้าใจดีว่า.....(หน่วยงาน).....ไม่ต้องรับผิดชอบใด ๆ ในความผิดพลาดหรือตกหล่น

ลงชื่อ.....ผู้ยื่นข้อเสนอ
(.....)

.....

ตารางการจัดทำแผนการใช้วัสดุที่ผลิตภายในประเทศ
การจ้างเหมาบริการทำความสะอาดของสำนักงาน กสทช. ภาค ๔
ประจำปีงบประมาณ พ.ศ. ๒๕๖๘ (งานต่อเนื่อง)

รายการวัสดุหรือครุภัณฑ์ที่ใช้ในโครงการ
แผนการใช้วัสดุที่ผลิตภายในประเทศ

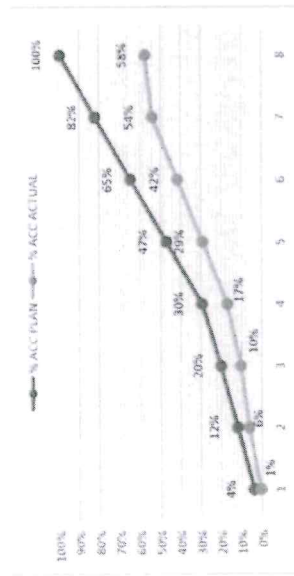
ลำดับ	รายการ	หน่วย	ปริมาณ	ราคา ต่อหน่วย (บาท)	เป็นเงิน (รวม)	วัสดุ ในประเทศ	วัสดุ ต่างประเทศ
๑							
๒							
๓							
๔							
๕							
รวม							
อัตรา (ร้อยละ)							

ลงชื่อ.....(คู่สัญญาฝ่ายผู้รับจ้าง)
()

ตัวอย่างวิธีการจัดทำแผนการทำงาน

ที่	รายการ	หน่วย	ปริมาณงาน	ราคาต่อหน่วย	เป็นเงิน	%	
1	งานก่อสร้างเพิ่มเติม						
		a1	ลบ.ม.	100	5,000	500,000	16%
		a2	ลบ.ม.	120	2,000	240,000	8%
2	งานฉาบ						
		b1	ตร.ม.	400	2,000	800,000	26%
		b2	ตร.ม.	300	5,000	1,500,000	49%
						3,040,000	100%

	1	2	3	4	5	6	7	8
Money								
AccMoney								
% PLAN								
% ACC PLAN								
% ACTUAL								
% ACC ACTUAL								
% ACC DIFF								
% PLAN/2								
% PLAN/2 DIFF								



- หมายเหตุ:
- กรณีตัวอย่าง กำหนดระยะเวลาการก่อสร้างตามแผนดำเนินงานซึ่งสัญญา จำนวน 8 เดือน
 - หมายถึง ระยะเวลาการก่อสร้างตามแผนดำเนินงานของแต่รายการก่อสร้าง เช่น 1. งานก่อสร้างเพิ่มเติม กำหนดระยะเวลาก่อสร้าง จำนวน 4 เดือน 2. งานก่อสร้างฉาบ กำหนดระยะเวลาก่อสร้าง 5 เดือน
 - หมายถึง ร้อยละของงานที่ได้รับจ้างตั้งต้นในการก่อสร้างตามแผนงานประจำเดือนของแต่รายการก่อสร้าง ซึ่งแต่ละรายการก่อสร้าง คิดเป็นร้อยละ 100 ตามตัวอย่าง งานหรือโครงสร้างเดิม ถือเป็นร้อยละ 100 ของรายการนี้
 - มูลค่างานแต่ละรายการ ค่าความจากร้อยละตามแผนงานเทียบกับมูลค่าทำงานของแต่รายการ
 - ร้อยละของแผนดำเนินงาน ค่าความจากร้อยละตามแผนดำเนินงาน เมื่อเทียบกับมูลค่าของงานทั้งโครงการ

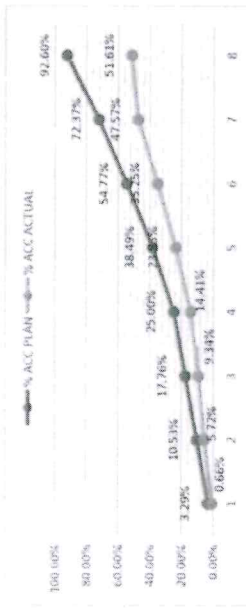
สิ่งที่ส่งมาด้วย ๔

ตัวอย่างการคำนวณและการประเมินการดำเนินการตามแผนการทำงาน กรณีระยะเวลาไม่เกิน 1 ปี

ที่	รายการ	หน่วย	ปริมาณงาน	ราคาต่อหน่วย	เป็นเงิน	%	ระยะเวลาเกิน 1 ปี								
							เดือนที่ 1	เดือนที่ 2	เดือนที่ 3	เดือนที่ 4	เดือนที่ 5	เดือนที่ 6	เดือนที่ 7	เดือนที่ 8	
1	งานรั้วโครงการ	ลบ.ม.	100	5,000	500,000	16%	20	20	20	20	20	20	20	20	20
			120	2,000	240,000	8%	50	50	50	50	50	50	50	50	50
2	งานสีผิวทาง	ตร.ม.	400	2,000	800,000	26%	15	15	15	15	15	15	15	15	15
			300	5,000	1,500,000	49%	10	10	10	10	10	10	10	10	10
รวม						3,040,000	100%								

$(500,000 \times 20) = 100,000$

$\frac{100,000}{3,040,000} \times 100 = 3.29\%$



หมายเหตุ: 1) กรณีตัวอย่าง กำหนดระยะเวลาการก่อสร้างตามแผนดำเนินงานทั้งหมด 8 เดือน

2) หมายถึง ระยะเวลาการก่อสร้างตามแผนดำเนินงานของแต่ละรายการก่อสร้าง เช่น งานรั้วโครงการ กำหนดระยะเวลาการก่อสร้าง จำนวน 4 เดือน (ไม่รวมระยะเวลาการก่อสร้างผิวทาง)

3) หมายถึง ร้อยละของงานที่ผู้จ้างต้องดำเนินการก่อสร้างตามแผนงานประจำเดือนของแต่ละรายการก่อสร้าง (แต่ละรายการก่อสร้าง รวมกัน 100%)

4) Money ผู้ดำเนินงานแต่ละรายการ จำนวนงานที่ผู้จ้างตามแผนงานของแต่ละรายการ

5) AccMoney ผู้ดำเนินงานแต่ละเดือน

6) % PLAN ร้อยละของแผนดำเนินงานตามแผนดำเนินการ เมื่อเทียบกับมูลค่าของงานทั้งหมด

7) % ACC PLAN ร้อยละของแผนดำเนินงานจริง

8) % ACTUAL ร้อยละของการดำเนินงานจริง

9) % ACC ACTUAL ร้อยละของการดำเนินงานจริงสะสม

10) % ACC DIFF ร้อยละของตามแผนค่าระหว่างการทำงานจริงเทียบกับแผนดำเนินการสะสม

ผลงานสะสมไม่ร้อยละ 25
โดยความล่าช้าเป็นความผิดของผู้โยธา

