



(ร่าง) ประกาศสำนักงานคณะกรรมการกิจการกระจายเสียง กิจการโทรทัศน์ และกิจการโทรคมนาคมแห่งชาติ
เรื่อง ประกวดราคาซื้อเครื่องและอุปกรณ์ โครงการจัดซื้อโสตทัศนอุปกรณ์ จำนวน ๑ ระบบ
ด้วยวิธีประกวดราคาอิเล็กทรอนิกส์ (e-bidding)

สำนักงานคณะกรรมการกิจการกระจายเสียง กิจการโทรทัศน์ และกิจการโทรคมนาคมแห่งชาติ
มีความประสงค์จะประกวดราคาซื้อเครื่องและอุปกรณ์ โครงการจัดซื้อโสตทัศนอุปกรณ์ จำนวน ๑ ระบบ
ด้วยวิธีประกวดราคาอิเล็กทรอนิกส์ (e-bidding) ราคาของงานซื้อ ในการประกวดราคาค้างนี้ เป็นเงินทั้งสิ้น
๙๙๖,๒๗๗.๐๐ บาท (เก้าแสนเก้าหมื่นหกพันสองร้อยเจ็ดสิบเจ็ดบาทถ้วน)

ผู้ยื่นข้อเสนอต้องยื่นข้อเสนอโดยแสดงหลักฐานถึงขีดความสามารถและความพร้อมที่มีอยู่ในวันยื่น
ข้อเสนอ โดยมีรายละเอียดดังนี้

- ผู้ยื่นข้อเสนอจะต้องมีคุณสมบัติให้เป็นที่ไปตามเอกสารประกวดราคาอิเล็กทรอนิกส์กำหนด
- ผู้ยื่นข้อเสนอต้องเสนอราคาทางระบบจัดซื้อจัดจ้างภาครัฐด้วยอิเล็กทรอนิกส์ในวันที่
ระหว่างเวลา น. ถึง น. ซึ่งสามารถจัดเตรียมเอกสารข้อเสนอได้ตั้งแต่วันที่ประกาศจนถึงวันเสนอราคา
- ผู้สนใจสามารถดูรายละเอียดและดาวน์โหลดเอกสารประกวดราคาอิเล็กทรอนิกส์เลขที่ ลงวันที่
พฤษภาคม พ.ศ. ๒๕๖๙ ผ่านทางระบบจัดซื้อจัดจ้างภาครัฐด้วยอิเล็กทรอนิกส์ ได้ตั้งแต่วันที่ประกาศจนถึงวัน
เสนอราคา ได้ที่เว็บไซต์ www.nbtc.go.th หรือ www.gprocurement.go.th ทั้งนี้ หากต้องการทราบรายละเอียด
เพิ่มเติมเกี่ยวกับขอบเขตของงาน โปรดสอบถามเพิ่มเติมผ่านหน้าเว็บไซต์ www.gprocurement.go.th หรือผ่านการ
log in เข้าสู่ระบบจัดซื้อจัดจ้างภาครัฐด้วยอิเล็กทรอนิกส์ (e-GP) ภายในวันที่ ๒๖ พฤษภาคม พ.ศ. ๒๕๖๙ โดย
สำนักงานคณะกรรมการกิจการกระจายเสียง กิจการโทรทัศน์ และกิจการโทรคมนาคมแห่งชาติ จะชี้แจง
รายละเอียดดังกล่าว ผ่านเว็บไซต์ www.gprocurement.go.th ในวันที่ ๒๖ พฤษภาคม พ.ศ. ๒๕๖๙

ประกาศ ณ วันที่

พฤษภาคม พ.ศ. ๒๕๖๙

(นายสุภลักษณ์ รูปศรี)

ผู้อำนวยการสำนักงานคณะกรรมการกิจการกระจายเสียง
กิจการโทรทัศน์และกิจการโทรคมนาคมแห่งชาติ เขต ๓๔ ปฏิบัติการแทน
เลขาธิการคณะกรรมการกิจการกระจายเสียง
กิจการโทรทัศน์และกิจการโทรคมนาคมแห่งชาติ



(ร่าง) เอกสารประกวดราคาซื้อด้วยวิธีประกวดราคาอิเล็กทรอนิกส์ (e-bidding)

เลขที่

การซื้อเครื่องและอุปกรณ์ โครงการจัดซื้อโสตทัศนูปกรณ์ จำนวน ๑ ระบบ

ตามประกาศ สำนักงานคณะกรรมการกิจการกระจายเสียง กิจการโทรทัศน์ และกิจการโทรคมนาคมแห่งชาติ

ลงวันที่

พฤษภาคม ๒๕๖๙

สำนักงานคณะกรรมการกิจการกระจายเสียง กิจการโทรทัศน์ และกิจการโทรคมนาคมแห่งชาติ ซึ่งต่อไปนี้จะเรียกว่า "สำนักงาน กสทช." มีความประสงค์จะประกวดราคาซื้อเครื่องและอุปกรณ์ โครงการจัดซื้อโสตทัศนูปกรณ์ จำนวน ๑ ระบบ ด้วยวิธีประกวดราคาอิเล็กทรอนิกส์ (e-bidding) ซึ่งพัสดุที่จะซื้อนี้ต้องเป็นของแท้ ของใหม่ ไม่เคยใช้งานมาก่อน ไม่เป็นของเก่าเก็บ อยู่ในสภาพที่จะใช้งานได้ทันที และมีคุณลักษณะเฉพาะตรงตามที่กำหนดไว้ในเอกสารประกวดราคาซื้อด้วยวิธีประกวดราคาอิเล็กทรอนิกส์ฉบับนี้ โดยมีข้อแนะนำและข้อกำหนดดังต่อไปนี้

๑. เอกสารแนบท้ายเอกสารประกวดราคาอิเล็กทรอนิกส์

- ๑.๑ รายละเอียดคุณลักษณะเฉพาะ
- ๑.๒ แบบใบเสนอราคาที่กำหนดไว้ในระบบการจัดซื้อจัดจ้างภาครัฐด้วยอิเล็กทรอนิกส์
- ๑.๓ แบบสัญญาซื้อขาย
- ๑.๔ แบบหนังสือค้ำประกัน
หลักประกันสัญญา
- ๑.๕ บทนิยาม
 - (๑) ผู้มีผลประโยชน์ร่วมกัน
 - (๒) การขัดขวางการแข่งขันอย่างเป็นธรรม
- ๑.๖ แบบบัญชีเอกสารที่กำหนดไว้ในระบบจัดซื้อจัดจ้างภาครัฐด้วยอิเล็กทรอนิกส์
 - (๑) บัญชีเอกสารส่วนที่ ๑
 - (๒) บัญชีเอกสารส่วนที่ ๒
- ๑.๗ แผนการทำงาน

๒. คุณสมบัติของผู้ยื่นข้อเสนอ

- ๒.๑ มีความสามารถตามกฎหมาย
- ๒.๒ ไม่เป็นบุคคลล้มละลาย

๒.๓ ไม่อยู่ระหว่างเลิกกิจการ

๒.๔ ไม่เป็นบุคคลซึ่งอยู่ระหว่างถูกระงับการยื่นข้อเสนอหรือทำสัญญากับหน่วยงานของรัฐไว้ชั่วคราว เนื่องจากเป็นผู้ที่ไม่ผ่านเกณฑ์การประเมินผลการปฏิบัติงานของผู้ประกอบการตามระเบียบที่รัฐมนตรีว่าการกระทรวงการคลังกำหนดตามที่ประกาศเผยแพร่ในระบบเครือข่ายสารสนเทศของกรมบัญชีกลาง

๒.๕ ไม่เป็นบุคคลซึ่งถูกระบุชื่อไว้ในบัญชีรายชื่อผู้ทำงานและได้แจ้งเวียนชื่อให้เป็นผู้ทำงานของหน่วยงานของรัฐในระบบเครือข่ายสารสนเทศของกรมบัญชีกลาง ซึ่งรวมถึงนิติบุคคลที่ผู้ทำงานเป็นหุ้นส่วนผู้จัดการ กรรมการผู้จัดการ ผู้บริหาร ผู้มีอำนาจในการดำเนินงานในกิจการของนิติบุคคลนั้นด้วย

๒.๖ มีคุณสมบัติและไม่มีลักษณะต้องห้ามตามที่คณะกรรมการนโยบายการจัดซื้อจัดจ้าง และการบริหารพัสดุภาครัฐกำหนดในราชกิจจานุเบกษา

๒.๗ เป็นบุคคลธรรมดาหรือนิติบุคคลผู้มีอาชีพขายพัสดุที่ประกวดราคาอิเล็กทรอนิกส์ดังกล่าว

๒.๘ ไม่เป็นผู้มีผลประโยชน์ร่วมกันกับผู้ยื่นข้อเสนอรายอื่นที่เข้ายื่นข้อเสนอให้แก่ สำนักงาน กสทช. ณ วันประกาศประกวดราคาอิเล็กทรอนิกส์ หรือไม่เป็นผู้กระทำการอันเป็นการขัดขวาง การแข่งขัน อย่างเป็นธรรมในการประกวดราคาอิเล็กทรอนิกส์ครั้งนี้

๒.๙ ไม่เป็นผู้ได้รับเอกสิทธิ์หรือความคุ้มกัน ซึ่งอาจปฏิเสธไม่ยอมขึ้นศาลไทย เว้นแต่รัฐบาลของผู้ยื่นข้อเสนอได้มีคำสั่งให้สละเอกสิทธิ์และความคุ้มกันเช่นนั้น

๒.๑๐ ผู้ยื่นข้อเสนอที่ยื่นข้อเสนอในรูปแบบของ "กิจการร่วมค้า" ต้องมีคุณสมบัติดังนี้

(๑) การกำหนดสัดส่วนในการเข้าร่วมค้าของคู่สัญญา

กรณีที่ข้อตกลงฯ กำหนดให้ผู้เข้าร่วมค้ารายใดรายหนึ่งเป็นผู้เข้าร่วมค้าหลัก ข้อตกลงฯ จะต้องมีการกำหนดสัดส่วนหน้าที่และความรับผิดชอบในปริมาณงาน สิ่งของหรือมูลค่าตามสัญญาของผู้เข้าร่วมค้าหลักมากกว่าผู้เข้าร่วมค้ารายอื่นทุกราย

(๒) กรณีที่ข้อตกลงฯ กำหนดให้ผู้เข้าร่วมค้ารายใดรายหนึ่งเป็นผู้เข้าร่วมค้าหลัก กิจการร่วมค่านั้นต้องใช้ผลงานของผู้เข้าร่วมค้าหลักรายเดียวเป็นผลงานของกิจการร่วมค้าที่ยื่นข้อเสนอ

สำหรับข้อตกลงฯ ที่ไม่ได้กำหนดให้ผู้เข้าร่วมค้ารายใดเป็นผู้เข้าร่วมค้าหลัก ผู้เข้าร่วมค้าทุกรายจะต้องมีคุณสมบัติครบถ้วนตามเงื่อนไขที่กำหนดไว้ในเอกสารเชิญชวน

(๓) การยื่นข้อเสนอของกิจการร่วมค้า

(๓.๑) กรณีที่ข้อตกลงฯ กำหนดให้มีการมอบหมายผู้เข้าร่วมค้ารายใดรายหนึ่งเป็นผู้ยื่นข้อเสนอ ในนามกิจการร่วมค้า การยื่นข้อเสนอดังกล่าวต้องมีหนังสือมอบอำนาจ

สำหรับข้อตกลงฯ ที่ไม่ได้กำหนดให้ผู้เข้าร่วมค้ารายใดเป็นผู้ยื่นข้อเสนอ ผู้เข้าร่วมค้าทุกรายจะต้องลงลายมือชื่อในหนังสือมอบอำนาจให้ผู้เข้าร่วมค้ารายใดรายหนึ่งเป็นผู้ยื่นข้อเสนอในนามกิจการร่วมค้า

(๓.๒) การยื่น...

(๓.๒) การยื่นข้อเสนอด้วยวิธีประกวดราคาอิเล็กทรอนิกส์ (e - bidding) ให้ผู้เข้าร่วมคำที่ได้รับมอบหมายหรือมอบอำนาจตามข้อ (๓.๑) ดำเนินการซื้อเอกสารประกวดราคาอิเล็กทรอนิกส์ กรณีที่มีการจำหน่ายเอกสารซื้อหรือจ้าง

๒.๑๑ ผู้ยื่นข้อเสนอต้องลงทะเบียนที่มีข้อมูลถูกต้องครบถ้วนในระบบจัดซื้อจัดจ้างภาครัฐด้วยอิเล็กทรอนิกส์ (Electronic Government Procurement : e-GP) ของกรมบัญชีกลาง

๒.๑๒ ผู้ยื่นข้อเสนอต้องมีมูลค่าสุทธิของกิจการ ดังนี้

๑. กรณีผู้ยื่นข้อเสนอเป็นนิติบุคคลที่จัดตั้งขึ้นตามกฎหมายไทยหรือต่างประเทศ ซึ่งได้จดทะเบียนเกินกว่า ๑ ปี ต้องมีมูลค่าสุทธิของกิจการ จากผลต่างระหว่างสินทรัพย์สุทธิหักด้วยหนี้สินสุทธิที่ปรากฏในงบแสดงฐานะการเงินที่มีการตรวจรับรองแล้ว ซึ่งจะต้องแสดงค่าเป็นบวก ๑ ปีสุดท้ายก่อนวันยื่นข้อเสนอ งบแสดงฐานะการเงิน ๑ ปีสุดท้ายก่อนวันยื่นข้อเสนอ หมายถึง งบแสดงฐานะการเงินย้อนไปก่อนวันที่หน่วยงานของรัฐกำหนดให้เป็นวันยื่นข้อเสนอ ๑ ปีปฏิทิน เว้นแต่กรณีนิติบุคคลที่จัดตั้งขึ้นตามกฎหมายไทย หากวันยื่นข้อเสนอเป็นช่วงระยะเวลาที่กรมพัฒนาธุรกิจการค้ากำหนดให้นิติบุคคลยื่นงบแสดงฐานะการเงินกับกรมพัฒนาธุรกิจการค้า ซึ่งจะอยู่ในช่วงเดือนมกราคม - เดือนพฤษภาคม ของทุกปี โดยนิติบุคคลที่เป็นผู้ยื่นเสนอนั้น ยังอยู่ในช่วงของการยื่นงบแสดงฐานะการเงินกับกรมพัฒนาธุรกิจการค้า คือ ช่วงเดือนมกราคม - เดือนพฤษภาคม กรณีนี้ให้สามารถยื่นงบแสดงฐานะการเงินย้อนไปอีก ๑ ปี ได้

๒. กรณีผู้ยื่นข้อเสนอเป็นนิติบุคคลที่จัดตั้งขึ้นตามกฎหมายไทย ซึ่งยังไม่มีกิจการรายงานงบแสดงฐานะการเงินกับกรมพัฒนาธุรกิจการค้า หรือกรณีผู้ยื่นข้อเสนอเป็นนิติบุคคลที่จัดตั้งขึ้นตามกฎหมายต่างประเทศซึ่งยังไม่มีกิจการรายงานงบแสดงฐานะการเงิน ให้พิจารณาการกำหนดมูลค่าของทุนจดทะเบียน โดยผู้ยื่นข้อเสนอจะต้องมีทุนจดทะเบียนที่เรียกชำระมูลค่าหุ้นแล้ว ณ วันที่ยื่นข้อเสนอ ไม่ต่ำกว่า ๑ ล้านบาท

๓. สำหรับการจัดซื้อจัดจ้างครั้งหนึ่งที่มีวงเงินเกิน ๕๐๐,๐๐๐ บาทขึ้นไป กรณีผู้ยื่นข้อเสนอเป็นบุคคลธรรมดา ให้พิจารณาจากหนังสือรับรองบัญชีเงินฝากไม่เกิน ๙๐ วัน ก่อนวันยื่นข้อเสนอ โดยต้องมีเงินฝากคงเหลือในบัญชีธนาคารเป็นมูลค่า ๑ ใน ๔ ของมูลค่างบประมาณของโครงการหรือรายการที่ยื่นข้อเสนอในแต่ละครั้ง และหากเป็นผู้ชนะการจัดซื้อจัดจ้างหรือเป็นผู้ได้รับการคัดเลือกจะต้องแสดงหนังสือรับรองบัญชีเงินฝากที่มีมูลค่าดังกล่าวอีกครั้งหนึ่งในวันลงนามในสัญญา

๔. กรณีผู้ยื่นข้อเสนอไม่มีมูลค่าสุทธิของกิจการหรือทุนจดทะเบียน หรือมีแต่ไม่เพียงพอที่จะเข้ายื่นข้อเสนอ สามารถดำเนินการได้ดังนี้

(๑) กรณีผู้ยื่นข้อเสนอเป็นนิติบุคคลที่จัดตั้งขึ้นตามกฎหมายไทย หรือบุคคลธรรมดาที่ถือสัญชาติไทย ผู้ยื่นข้อเสนอสามารถขอวงเงินสินเชื่อ โดยต้องมีวงเงินสินเชื่อ ๑ ใน ๔ ของมูลค่างบประมาณของโครงการหรือรายการที่ยื่นข้อเสนอในแต่ละครั้ง จะเป็นสินเชื่อที่ธนาคารภายในประเทศ หรือบริษัทเงินทุนหรือบริษัทเงินทุนหลักทรัพย์ที่ได้รับอนุญาตให้ประกอบกิจการเงินทุนเพื่อการพาณิชย์และประกอบธุรกิจค้าประกันตามประกาศของธนาคารแห่งประเทศไทย ตามรายชื่อบริษัทเงินทุนที่ธนาคารแห่งประเทศไทยแจ้งเวียนให้ทราบ โดยพิจารณาจาก

ยอดเงินรวมของวงเงินสินเชื่อที่สำนักงานใหญ่รับรอง หรือที่สำนักงานสาขารับรอง (กรณีได้รับมอบอำนาจจากสำนักงานใหญ่) ซึ่งออกให้แก่ผู้ยื่นข้อเสนอ นับถึงวันยื่นข้อเสนอไม่เกิน ๙๐ วัน

(๒) กรณีผู้ยื่นข้อเสนอเป็นนิติบุคคลที่จัดตั้งขึ้นตามกฎหมายต่างประเทศ หรือบุคคลธรรมดาที่มีได้ถือสัญชาติไทย ผู้ยื่นข้อเสนอสามารถขอวงเงินสินเชื่อ โดยต้องมีวงเงินสินเชื่อ ๑ ใน ๔ ของมูลค่างบประมาณของโครงการหรือรายการที่ยื่นข้อเสนอในแต่ละครั้ง จะเป็นสินเชื่อที่ธนาคารภายในประเทศ หรือบริษัทเงินทุนหรือบริษัทเงินทุนหลักทรัพย์ที่ได้รับอนุญาตให้ประกอบกิจการเงินทุนเพื่อการพาณิชย์ และประกอบธุรกิจค้าประกันตามประกาศของธนาคารแห่งประเทศไทย ตามรายชื่อบริษัทเงินทุนที่ธนาคารแห่งประเทศไทยแจ้งเวียนให้ทราบ หรือเป็นสินเชื่อที่ธนาคารต่างประเทศหรือบริษัทเงินทุนหลักทรัพย์ที่ได้รับอนุญาตให้ประกอบกิจการเงินทุนเพื่อการพาณิชย์และประกอบธุรกิจค้าประกันตามประกาศของธนาคารกลางต่างประเทศนั้น ตามรายชื่อบริษัทที่ธนาคารกลางต่างประเทศนั้นแจ้งเวียนให้ทราบ โดยพิจารณาจากยอดเงินรวมของวงเงินสินเชื่อที่สำนักงานใหญ่รับรอง หรือที่สำนักงานสาขารับรอง (กรณีได้รับมอบอำนาจจากสำนักงานใหญ่) ซึ่งออกให้แก่ผู้ยื่นข้อเสนอ นับถึงวันยื่นข้อเสนอไม่เกิน ๙๐ วัน

๕. กรณีผู้ยื่นข้อเสนอเป็นนิติบุคคลที่จัดตั้งขึ้นตามกฎหมายต่างประเทศ หรือบุคคลธรรมดาที่มีได้ถือสัญชาติไทยตามข้อ ๒ ข้อ ๓ และข้อ ๔ (๒) มูลค่าจะต้องเป็นไปตามอัตราแลกเปลี่ยนเงินตราตามประกาศที่ธนาคารแห่งประเทศไทยกำหนด ในช่วงระหว่างวันที่เผยแพร่ประกาศและเอกสารประกวดราคา ในระบบจัดซื้อจัดจ้างภาครัฐด้วยอิเล็กทรอนิกส์ (e - GP) จนถึงวันเสนอราคา

ทั้งนี้ ผู้ยื่นข้อเสนอจะต้องยื่นเอกสารที่แสดงให้เห็นถึงข้อมูลเกี่ยวกับมูลค่าสุทธิของกิจการแล้วแต่กรณี ประกอบกับเอกสารดังกล่าวจะต้องผ่านการรับรองตามระเบียบกระทรวงการต่างประเทศว่าด้วยการรับรองเอกสาร พ.ศ. ๒๕๓๙ และที่แก้ไขเพิ่มเติมกำหนด โดยจะต้องยื่นเอกสารดังกล่าวในวันยื่นข้อเสนอ หากผู้ยื่นข้อเสนอไม่ได้มีการยื่นเอกสารดังกล่าวมาพร้อมกับการยื่นข้อเสนอให้ถือว่าผู้ยื่นข้อเสนอรายนั้นยื่นเอกสารไม่ครบถ้วนตามเงื่อนไขที่กำหนดไว้ในเอกสารประกวดราคา

๖. กรณีตาม ข้อ ๑ - ข้อ ๕ ไม่ใช่บังคับกรณีดังต่อไปนี้

(๖.๑) กรณีที่ผู้ยื่นข้อเสนอเป็นหน่วยงานของรัฐภายในประเทศ

(๖.๒) นิติบุคคลที่จัดตั้งขึ้นตามกฎหมายไทยที่อยู่ระหว่างการฟื้นฟูกิจการตามพระราชบัญญัติล้มละลาย พ.ศ. ๒๕๕๓ และที่แก้ไขเพิ่มเติม

๒.๑๓ ผู้ยื่นข้อเสนอต้องได้รับใบอนุญาตให้ค้าซึ่งเครื่องวิทยุคมนาคม หรืออุปกรณ์ใด ๆ ของเครื่องวิทยุคมนาคม จากสำนักงาน กสทช. สำหรับอุปกรณ์ที่เป็นเครื่องวิทยุคมนาคม รายละเอียดตามร่างข้อกำหนดและรายละเอียดคุณลักษณะเฉพาะ (Terms of Reference : ToR) การจัดซื้อเครื่องและอุปกรณ์ โครงการจัดซื้อซอฟต์แวร์คอมพิวเตอร์ จำนวน ๑ ระบบ ตามรายการในข้อ ๕.๔.๑ และข้อ ๕.๔.๒ โดยให้ยื่นหลักฐานพร้อมกับการยื่นข้อเสนอด้วย

๓. หลักฐานการยื่นข้อเสนอ

ผู้ยื่นข้อเสนอจะต้องเสนอเอกสารหลักฐานยื่นมาพร้อมกับการเสนอราคาทางระบบจัดซื้อจัดจ้างภาครัฐด้วยอิเล็กทรอนิกส์ โดยแยกเป็น ๒ ส่วน คือ

๓.๑ ส่วนที่ ๑ อย่างน้อยต้องมีเอกสารดังต่อไปนี้

- (๑) ในกรณีผู้ยื่นข้อเสนอเป็นนิติบุคคล
 - (ก) ห้างหุ้นส่วนสามัญหรือห้างหุ้นส่วนจำกัด ให้ยื่นสำเนาหนังสือรับรองการจดทะเบียนนิติบุคคล บัญชีรายชื่อหุ้นส่วนผู้จัดการ
 - (ข) บริษัทจำกัดหรือบริษัทมหาชนจำกัด ให้ยื่นสำเนาหนังสือรับรองการจดทะเบียนนิติบุคคล หนังสือบริคณห์สนธิ บัญชีรายชื่อกรรมการผู้จัดการ และบัญชีผู้ถือหุ้นรายใหญ่ (ถ้ามี)
- (๒) ในกรณีผู้ยื่นข้อเสนอเป็นบุคคลธรรมดาหรือคณะบุคคลที่มีโชินนิติบุคคล ให้ยื่นสำเนาบัตรประจำตัวประชาชนของผู้ยื่น สำเนาข้อตกลงที่แสดงถึงการเข้าเป็นหุ้นส่วน (ถ้ามี) สำเนาบัตรประจำตัวประชาชนของผู้เป็นหุ้นส่วน หรือสำเนาหนังสือเดินทางของผู้เป็นหุ้นส่วนที่มีได้ถือสัญชาติไทย
- (๓) ในกรณีผู้ยื่นข้อเสนอเป็นผู้ยื่นข้อเสนอร่วมกันในฐานะเป็นผู้ร่วมค้า ให้ยื่นสำเนาสัญญาของการเข้าร่วมค้า และเอกสารตามที่ระบุไว้ใน (๑) หรือ (๒) ของผู้ร่วมค้า แล้วแต่กรณี
- (๔) ผู้ยื่นข้อเสนอต้องแสดงหลักฐานเกี่ยวกับมูลค่าสุทธิของกิจการ ดังนี้
 ๑. กรณีผู้ยื่นข้อเสนอเป็นนิติบุคคลที่จัดตั้งขึ้นตามกฎหมายไทยหรือต่างประเทศ ซึ่งได้จดทะเบียนเกินกว่า ๑ ปี ต้องมีมูลค่าสุทธิของกิจการ จากผลต่างระหว่างสินทรัพย์สุทธิหักด้วยหนี้สินสุทธิ ที่ปรากฏในงบแสดงฐานะการเงินที่มีการตรวจรับรองแล้ว ซึ่งจะต้องแสดงค่าเป็นบวก ๑ ปีสุดท้ายก่อนวันยื่นข้อเสนอ งบแสดงฐานะการเงิน ๑ ปีสุดท้ายก่อนวันยื่นข้อเสนอ หมายถึง งบแสดงฐานะการเงินย้อนไปก่อนวันที่หน่วยงานของรัฐกำหนดให้เป็นวันยื่นข้อเสนอ ๑ ปีปฏิทิน เว้นแต่กรณีนิติบุคคลที่จัดตั้งขึ้นตามกฎหมายไทย หากวันยื่นข้อเสนอเป็นช่วงระยะเวลาที่กรมพัฒนาธุรกิจการค้ากำหนดให้นิติบุคคล ยื่นงบแสดงฐานะการเงินกับกรมพัฒนาธุรกิจการค้า ซึ่งจะอยู่ในช่วงเดือนมกราคม - เดือนพฤษภาคม ของทุกปี โดยนิติบุคคลที่เป็นผู้ยื่นข้อเสนอ นั้นยังอยู่ในช่วงของการยื่นงบแสดงฐานะการเงินกับกรมพัฒนาธุรกิจการค้า คือ ช่วงเดือนมกราคม - เดือนพฤษภาคม กรณีนี้ให้สามารถยื่นงบแสดงฐานะการเงินย้อนไปอีก ๑ ปี ได้
 ๒. กรณีผู้ยื่นข้อเสนอเป็นนิติบุคคลที่จัดตั้งขึ้นตามกฎหมายไทยซึ่งยังไม่มีกรรายงานงบแสดงฐานะการเงินกับกรมพัฒนาธุรกิจการค้า หรือกรณีผู้ยื่นข้อเสนอเป็นนิติบุคคลที่จัดตั้งขึ้นตามกฎหมายต่างประเทศซึ่งยังไม่มีกรรายงานงบแสดงฐานะการเงิน ให้พิจารณาการกำหนดมูลค่าของทุนจดทะเบียน โดยผู้ยื่นข้อเสนอจะต้องมีทุนจดทะเบียนที่เรียกชำระมูลค่าหุ้นแล้ว ณ วันที่ยื่นข้อเสนอ ไม่ต่ำกว่า ๑ ล้านบาท

๓. สำหรับการจัดซื้อจัดจ้างครั้งหนึ่งที่มีวงเงินเกิน ๕๐๐,๐๐๐ บาทขึ้นไป กรณีผู้ยื่นข้อเสนอเป็นบุคคลธรรมดา ให้พิจารณาจากหนังสือรับรองบัญชีเงินฝากไม่เกิน ๙๐ วัน ก่อนวันยื่นข้อเสนอ โดยต้องมีเงินฝากคงเหลือในบัญชีธนาคารเป็นมูลค่า ๑ ใน ๔ ของมูลค่างบประมาณของโครงการหรือรายการที่ยื่นข้อเสนอในแต่ละครั้ง และหากเป็นผู้ชนะการจัดซื้อจัดจ้างหรือเป็นผู้ได้รับการคัดเลือกจะต้องแสดงหนังสือรับรองบัญชีเงินฝากที่มีมูลค่าดังกล่าวอีกครั้งหนึ่งในวันลงนามในสัญญา

๔. กรณีที่ผู้ยื่นข้อเสนอไม่มีมูลค่าสุทธิของกิจการหรือทุนจดทะเบียน หรือมีแต่ไม่เพียงพอที่จะเข้ายื่นข้อเสนอ สามารถดำเนินการได้ดังนี้

(๑) กรณีผู้ยื่นข้อเสนอเป็นนิติบุคคลที่จัดตั้งขึ้นตามกฎหมายไทย หรือบุคคลธรรมดาที่ถือสัญชาติไทย ผู้ยื่นข้อเสนอสามารถขอวงเงินสินเชื่อ โดยต้องมีวงเงินสินเชื่อ ๑ ใน ๔ ของมูลค่างบประมาณของโครงการหรือรายการที่ยื่นข้อเสนอในแต่ละครั้ง จะเป็นสินเชื่อที่ธนาคารภายในประเทศ หรือบริษัทเงินทุนหรือบริษัทเงินทุนหลักทรัพย์ที่ได้รับอนุญาตให้ประกอบกิจการเงินทุนเพื่อการพาณิชย์และประกอบธุรกิจค้าประกัน ตามประกาศของธนาคารแห่งประเทศไทย ตามรายชื่อบริษัทเงินทุนที่ธนาคารแห่งประเทศไทยแจ้งเวียนให้ทราบ โดยพิจารณาจากยอดเงินรวมของวงเงินสินเชื่อที่สำนักงานใหญ่รับรอง หรือที่สำนักงานสาขารับรอง (กรณีได้รับมอบอำนาจจากสำนักงานใหญ่) ซึ่งออกให้แก่ผู้ยื่นข้อเสนอ นับถึงวันยื่นข้อเสนอไม่เกิน ๙๐ วัน

(๒) กรณีผู้ยื่นข้อเสนอเป็นนิติบุคคลที่จัดตั้งขึ้นตามกฎหมายต่างประเทศ หรือบุคคลธรรมดาที่มีได้ถือสัญชาติไทย ผู้ยื่นข้อเสนอสามารถขอวงเงินสินเชื่อ โดยต้องมีวงเงินสินเชื่อ ๑ ใน ๔ ของมูลค่างบประมาณของโครงการหรือรายการที่ยื่นข้อเสนอในแต่ละครั้ง จะเป็นสินเชื่อที่ธนาคารภายในประเทศ หรือบริษัทเงินทุนหรือบริษัทเงินทุนหลักทรัพย์ที่ได้รับอนุญาตให้ประกอบกิจการเงินทุนเพื่อการพาณิชย์ และประกอบธุรกิจค้าประกันตามประกาศของธนาคารแห่งประเทศไทย ตามรายชื่อบริษัทเงินทุนที่ธนาคารแห่งประเทศไทยแจ้งเวียนให้ทราบ หรือเป็นสินเชื่อที่ธนาคารต่างประเทศหรือบริษัทเงินทุนหลักทรัพย์ที่ได้รับอนุญาตให้ประกอบกิจการเงินทุนเพื่อการพาณิชย์และประกอบธุรกิจค้าประกันตามประกาศของธนาคารกลางต่างประเทศนั้น ตามรายชื่อบริษัทที่ธนาคารกลางต่างประเทศนั้นแจ้งเวียนให้ทราบ โดยพิจารณาจากยอดเงินรวมของวงเงินสินเชื่อที่สำนักงานใหญ่รับรอง หรือที่สำนักงานสาขารับรอง (กรณีได้รับมอบอำนาจจากสำนักงานใหญ่) ซึ่งออกให้แก่ผู้ยื่นข้อเสนอ นับถึงวันยื่นข้อเสนอไม่เกิน ๙๐ วัน

๕. กรณีผู้ยื่นข้อเสนอเป็นนิติบุคคลที่จัดตั้งขึ้นตามกฎหมายต่างประเทศ หรือบุคคลธรรมดาที่มีได้ถือสัญชาติไทยตามข้อ ๒ ข้อ ๓ และข้อ ๔ (๒) มูลค่าจะต้องเป็นไปตามอัตราแลกเปลี่ยนเงินตราตามประกาศที่ธนาคารแห่งประเทศไทยกำหนด ในช่วงระหว่างวันที่เผยแพร่ประกาศและเอกสารประกวดราคาในระบบจัดซื้อจัดจ้างภาครัฐด้วยอิเล็กทรอนิกส์ (e - GP) จนถึงวันเสนอราคา

ทั้งนี้ ผู้ยื่นข้อเสนอจะต้องยื่นเอกสารที่แสดงให้เห็นถึงข้อมูลเกี่ยวกับมูลค่าสุทธิของกิจการแล้วแต่กรณี ประกอบกับเอกสารดังกล่าวจะต้องผ่านการรับรองตามระเบียบกระทรวงการต่างประเทศว่าด้วยการรับรองเอกสาร พ.ศ. ๒๕๓๙ และที่แก้ไขเพิ่มเติม กำหนด โดยจะต้องยื่นเอกสารดังกล่าวในวันยื่นข้อเสนอ หากผู้ยื่นข้อเสนอได้มีการยื่นเอกสารดังกล่าวมาพร้อมกับการยื่นข้อเสนอให้ถือว่าผู้ยื่นข้อเสนอนั้นยื่นเอกสารไม่ครบถ้วนตามเงื่อนไขที่กำหนดไว้ในเอกสารประกวดราคา

- (๕) สำเนาใบทะเบียนพาณิชย์ (ถ้ามี)
- (๖) สำเนาใบทะเบียนภาษีมูลค่าเพิ่ม (ถ้ามี)
- (๗) บัญชีเอกสารส่วนที่ ๑ ทั้งหมดที่ได้ยื่นพร้อมกับการเสนอราคาทางระบบจัดซื้อ

จัดจ้างภาครัฐด้วยอิเล็กทรอนิกส์ ตามแบบในข้อ ๑.๖ (๑) โดยไม่ต้องแนบในรูปแบบ PDF File (Portable Document Format)

ทั้งนี้ เมื่อผู้ยื่นข้อเสนอดำเนินการแนบไฟล์เอกสารตามบัญชีเอกสารส่วนที่ ๑ ครบถ้วน ถูกต้องแล้ว ระบบจัดซื้อจัดจ้างภาครัฐด้วยอิเล็กทรอนิกส์จะสร้างบัญชีเอกสารส่วนที่ ๑ ตามแบบในข้อ ๑.๖ (๑) ให้โดยผู้ยื่นข้อเสนอไม่ต้องแนบบัญชีเอกสารส่วนที่ ๑ ดังกล่าวในรูปแบบ PDF File (Portable Document Format)

๓.๒ ส่วนที่ ๒ อย่างน้อยต้องมีเอกสารดังต่อไปนี้

- (๑) แคตตาล็อกและ/หรือรายการละเอียดคุณลักษณะเฉพาะของพัสดุ ตามข้อ ๔.๔
- (๒) สำเนาหนังสือรับรองสินค้า Made In Thailand ของสภาอุตสาหกรรมแห่งประเทศไทย (ถ้ามี)
- (๓) สำเนาใบขึ้นทะเบียนผู้ประกอบการวิสาหกิจขนาดกลางและขนาดย่อม (SMEs) (ถ้ามี)
- (๔) ใบอนุญาตให้ค้าซึ่งเครื่องวิทยุคมนาคม หรืออุปกรณ์ใด ๆ ของเครื่องวิทยุคมนาคม (ถ้ามี)
- (๕) บัญชีเอกสารส่วนที่ ๒ ทั้งหมดที่ได้ยื่นพร้อมกับการเสนอราคาทางระบบจัดซื้อ

จัดจ้างภาครัฐด้วยอิเล็กทรอนิกส์ ตามแบบในข้อ ๑.๖ (๒) โดยไม่ต้องแนบในรูปแบบ PDF File (Portable Document Format)

ทั้งนี้ เมื่อผู้ยื่นข้อเสนอดำเนินการแนบไฟล์เอกสารตามบัญชีเอกสารส่วนที่ ๒ ครบถ้วน ถูกต้องแล้ว ระบบจัดซื้อจัดจ้างภาครัฐด้วยอิเล็กทรอนิกส์จะสร้างบัญชีเอกสารส่วนที่ ๒ ตามแบบในข้อ ๑.๖ (๒) ให้โดยผู้ยื่นข้อเสนอไม่ต้องแนบบัญชีเอกสารส่วนที่ ๒ ดังกล่าวในรูปแบบ PDF File (Portable Document Format)

๔. การเสนอราคา

๔.๑ ผู้ยื่นข้อเสนอต้องยื่นข้อเสนอและเสนอราคาทางระบบจัดซื้อจัดจ้างภาครัฐด้วยอิเล็กทรอนิกส์ตามที่กำหนดไว้ในเอกสารประกวดราคาอิเล็กทรอนิกส์นี้ โดยไม่มีเงื่อนไขใดๆ ทั้งสิ้น และจะต้องกรอกข้อความ ให้ถูกต้องครบถ้วน พร้อมทั้งหลักฐานแสดงตัวตนและทำการยืนยันตัวตนของผู้ยื่นข้อเสนอโดยไม่ต้องแนบใบเสนอราคาในรูปแบบ PDF File (Portable Document Format)

๔.๒ ในการเสนอราคาให้เสนอราคาเป็นเงินบาท และเสนอราคาได้เพียงครั้งเดียวและราคาเดียว โดยเสนอราคารวม และหรือราคาต่อหน่วย และหรือต่อรายการ ตามเงื่อนไขที่ระบุไว้ตามข้อ ๕.๒ ให้ถูกต้อง ทั้งนี้ ราคารวมที่เสนอจะต้องตรงกันทั้งตัวเลขและตัวหนังสือ ถ้าตัวเลขและตัวหนังสือไม่ตรงกัน ให้ถือตัวหนังสือเป็นสำคัญ โดยคิดราคารวมทั้งสิ้นซึ่งรวมค่าภาษีมูลค่าเพิ่ม ภาษีอากรอื่น ค่าขนส่ง ค่าจดทะเบียน และค่าใช้จ่ายอื่นๆ ทั้งปวงไว้แล้ว จนกระทั่งส่งมอบพัสดุให้ ณ สำนักงานคณะกรรมการกิจการกระจายเสียง กิจการโทรทัศน์ และกิจการโทรคมนาคมแห่งชาติ เขต ๓๔

ราคาที่เสนอจะต้องเสนอกำหนดยื่นราคาไม่น้อยกว่า ๙๐ วัน ตั้งแต่วันเสนอราคาโดยภายในกำหนดยื่นราคา ผู้ยื่นข้อเสนอต้องรับผิดชอบราคาที่ตนได้เสนอไว้ และจะถอน การเสนอราคามีได้

๔.๓ ผู้ยื่นข้อเสนอจะต้องเสนอกำหนดเวลาส่งมอบพัสดุไม่เกิน ๙๐ วัน นับถัดจากวันลงนามในสัญญาซื้อ

๔.๔ ผู้ยื่นข้อเสนอจะต้องส่งแคตตาล็อก และหรือรายละเอียดคุณลักษณะเฉพาะของเครื่องและอุปกรณ์ โครงการจัดซื้อโสตทัศนอุปกรณ์ จำนวน ๑ ระบบ ไปพร้อมการเสนอราคาทางระบบจัดซื้อจัดจ้างภาครัฐด้วยอิเล็กทรอนิกส์ เพื่อประกอบการพิจารณา หลักฐานดังกล่าวนี้ สำนักงาน กสทช. จะยึดไว้เป็นเอกสารของทางราชการ

สำหรับแคตตาล็อกที่แนบให้พิจารณา หากเป็นสำเนา และคณะกรรมการพิจารณาผลการประกวดราคาอิเล็กทรอนิกส์ มีความประสงค์จะขอดูต้นฉบับแคตตาล็อก ผู้ยื่นข้อเสนอจะต้องนำต้นฉบับมาให้คณะกรรมการพิจารณาผลการประกวดราคาอิเล็กทรอนิกส์ตรวจสอบภายใน ๕ วัน นับถัดจากวันเสนอราคา

๔.๕ ก่อนเสนอราคา ผู้ยื่นข้อเสนอควรตรวจดูร่างสัญญา รายละเอียดคุณลักษณะเฉพาะของพัสดุฯ ให้ถี่ถ้วนและเข้าใจเอกสารประกวดราคาอิเล็กทรอนิกส์ทั้งหมดเสียก่อนที่จะตกลงยื่นข้อเสนอตามเงื่อนไขในเอกสารประกวดราคาอิเล็กทรอนิกส์

๔.๖ ผู้ยื่นข้อเสนอจะต้องยื่นข้อเสนอและเสนอราคาทางระบบการจัดซื้อจัดจ้างภาครัฐ ด้วยอิเล็กทรอนิกส์ในวันที่ ระหว่างเวลา น. ถึง น. และเวลาในการเสนอราคาให้ถือตามเวลาของระบบการจัดซื้อจัดจ้างภาครัฐด้วยอิเล็กทรอนิกส์เป็นเกณฑ์

เมื่อพ้นกำหนดเวลายื่นข้อเสนอและเสนอราคาแล้ว จะไม่รับเอกสารการยื่นข้อเสนอ และการเสนอราคาใดๆ โดยเด็ดขาด

๔.๗ ผู้ยื่นข้อเสนอต้องจัดทำเอกสารสำหรับใช้ในการเสนอราคารูปแบบไฟล์เอกสารประเภท PDF File (Portable Document Format) โดยผู้ยื่นข้อเสนอต้องเป็นผู้รับผิดชอบตรวจสอบความครบถ้วน ถูกต้อง และชัดเจนของเอกสาร PDF File ก่อนที่จะยืนยันการเสนอราคา แล้วจึงส่งข้อมูล (Upload) เพื่อเป็นการเสนอราคาให้แก่ สำนักงาน กสทช. ผ่านทางระบบจัดซื้อจัดจ้างภาครัฐด้วยอิเล็กทรอนิกส์

๔.๘ คณะกรรมการพิจารณาผลการประกวดราคาอิเล็กทรอนิกส์ จะดำเนินการตรวจสอบคุณสมบัติของผู้ยื่นข้อเสนอแต่ละรายว่า เป็นผู้ยื่นข้อเสนอที่มีผลประโยชน์ร่วมกันกับผู้ยื่นข้อเสนอรายอื่น ตามข้อ ๑.๕ (๑) หรือไม่ หากปรากฏว่าผู้ยื่นข้อเสนอรายใดเป็นผู้ยื่นข้อเสนอที่มีผลประโยชน์ร่วมกันกับผู้ยื่นข้อเสนอรายอื่น คณะกรรมการพิจารณาผลฯ จะตัดรายชื่อผู้ยื่นข้อเสนอที่มีผลประโยชน์ร่วมกันนั้นออกจากการเป็นผู้ยื่นข้อเสนอ

หากปรากฏต่อคณะกรรมการพิจารณาผลฯ ว่า ก่อนหรือ ในขณะที่มีการพิจารณาข้อเสนอ มีผู้ยื่นข้อเสนอรายใดกระทำการอันเป็นการขัดขวางการแข่งขันอย่างเป็นธรรมตามข้อ ๑.๕ (๒) และคณะกรรมการพิจารณาผลฯ เชื่อว่ามีการกระทำการอันเป็นการขัดขวางการแข่งขันอย่างเป็นธรรม คณะกรรมการพิจารณาผลฯ จะตัดรายชื่อผู้ยื่นข้อเสนอรายนั้นออกจากการเป็นผู้ยื่นข้อเสนอ และ สำนักงาน กสทช. จะพิจารณาลงโทษผู้ยื่นข้อเสนอดังกล่าวเป็นผู้ที่งาน เว้นแต่ สำนักงาน กสทช. จะพิจารณาเห็นว่า ผู้ยื่นข้อเสนอรายนั้นมีใช่เป็นผู้ริเริ่มให้มีการกระทำความดังกล่าวและได้ให้ความร่วมมือเป็นประโยชน์ ต่อการพิจารณาของ สำนักงาน กสทช.

๔.๙ ผู้ยื่นข้อเสนอจะต้องปฏิบัติ ดังนี้

- (๑) ปฏิบัติตามเงื่อนไขที่ระบุไว้ในเอกสารประกวดราคาอิเล็กทรอนิกส์
- (๒) ราคาที่เสนอจะต้องเป็นราคาที่รวมภาษีมูลค่าเพิ่ม และภาษีอื่นๆ (ถ้ามี)

รวมค่าใช้จ่ายที่ส่งไปเรียบร้อยแล้ว

(๓) ผู้ยื่นข้อเสนอจะต้องลงทะเบียนเพื่อเข้าสู่กระบวนการเสนอราคา ตามวัน เวลาที่กำหนด

(๔) ผู้ยื่นข้อเสนอจะถอนการเสนอราคาที่เสนอแล้วไม่ได้

(๕) ผู้ยื่นข้อเสนอต้องศึกษาและทำความเข้าใจในระบบและวิธีการเสนอราคา ด้วยวิธี

ประกวดราคาอิเล็กทรอนิกส์ ของกรมบัญชีกลางที่แสดงไว้ในเว็บไซต์ www.gprocurement.go.th

๔.๑๐ คู่สัญญาต้องจัดทำแผนการทำงานมาให้ภายใน ๑๕ วัน นับถัดจากวันลงนามในสัญญา ทั้งนี้ แผนการทำงานดังกล่าวให้ถือเป็นเอกสารส่วนหนึ่งของสัญญา

๕. หลักเกณฑ์และสิทธิในการพิจารณา

๕.๑ ในการพิจารณาผลการยื่นข้อเสนอประกวดราคาอิเล็กทรอนิกส์ครั้งนี้ สำนักงาน กสทช. จะพิจารณาตัดสินโดยใช้ หลักเกณฑ์ราคา

๕.๒ การพิจารณาผู้ชนะการยื่นข้อเสนอ

กรณีใช้หลักเกณฑ์ราคาในการพิจารณาผู้ชนะการยื่นข้อเสนอ สำนักงาน กสทช.

จะพิจารณาจาก ราคารวม

๕.๓ หากผู้ยื่นข้อเสนอรายใดมีคุณสมบัติไม่ถูกต้องตามข้อ ๒ หรือยื่นหลักฐานการยื่นข้อเสนอไม่ถูกต้อง หรือไม่ครบถ้วนตามข้อ ๓ หรือยื่นข้อเสนอไม่ถูกต้องตามข้อ ๔ คณะกรรมการพิจารณาผลฯ จะไม่รับพิจารณาข้อเสนอของผู้ยื่นข้อเสนอรายนั้น เว้นแต่ ผู้ยื่นข้อเสนอรายใด เสนอเอกสารทางเทคนิคหรือรายละเอียดคุณลักษณะเฉพาะของพัสดุที่จะขายไม่ครบถ้วน หรือเสนอรายละเอียดแตกต่างไปจากเงื่อนไขที่สำนักงาน กสทช. กำหนดไว้ในประกาศและเอกสารประกวดราคาอิเล็กทรอนิกส์ ในส่วนที่มีใช้สาระสำคัญและความแตกต่างนั้น

ไม่มีผล...

ไม่มีผลทำให้เกิดการได้เปรียบเสียเปรียบ ต่อผู้ยื่นข้อเสนอรายอื่น หรือเป็นการผิดพลาดเล็กน้อย คณะกรรมการพิจารณาผลฯ อาจพิจารณาผ่อนปรนการตัดสิทธิ ผู้ยื่นข้อเสนอรายนั้น

๕.๔ สำนักงาน กสทช. สงวนสิทธิ์ไม่พิจารณาข้อเสนอของผู้ยื่นข้อเสนอโดยไม่มีการผ่อนผันในกรณีดังต่อไปนี้

(๑) ไม่กรอกชื่อผู้ยื่นข้อเสนอในการเสนอราคาทางระบบจัดซื้อจัดจ้างด้วยอิเล็กทรอนิกส์

(๒) เสนอรายละเอียดแตกต่างไปจากเงื่อนไขที่กำหนดในเอกสารประกวดราคาอิเล็กทรอนิกส์ที่เป็นสาระสำคัญ หรือมีผลทำให้เกิดความได้เปรียบเสียเปรียบแก่ผู้ยื่นข้อเสนอรายอื่น

๕.๕ ในการตัดสินการประกวดราคาอิเล็กทรอนิกส์หรือในการทำสัญญา คณะกรรมการพิจารณาผลฯ หรือสำนักงาน กสทช. มีสิทธิให้ผู้ยื่นข้อเสนอชี้แจงข้อเท็จจริงเพิ่มเติมได้ สำนักงาน กสทช. มีสิทธิที่จะไม่รับข้อเสนอ ไม่รับราคา หรือไม่ทำสัญญา หากข้อเท็จจริงดังกล่าว ไม่เหมาะสมหรือไม่ถูกต้อง

๕.๖ สำนักงาน กสทช. ทรงไว้ซึ่งสิทธิที่จะไม่รับราคาต่ำสุด หรือราคาหนึ่งราคาใด หรือราคาที่ยื่นทั้งหมดก็ได้ และอาจพิจารณาเลือกซื้อในจำนวน หรือขนาด หรือเฉพาะรายการหนึ่งรายการใด หรืออาจยกเลิกการประกวดราคาอิเล็กทรอนิกส์โดยไม่พิจารณาจัดซื้อเลยก็ได้ สุดแต่จะพิจารณา ทั้งนี้ เพื่อประโยชน์ของทางราชการเป็นสำคัญ และให้ถือว่า การตัดสินของ สำนักงาน กสทช. เป็นเด็ดขาด ผู้ยื่นข้อเสนอจะเรียกร้องค่าใช้จ่าย หรือค่าเสียหายใดๆ มิได้ รวมทั้งสำนักงาน กสทช. จะพิจารณายกเลิกการประกวดราคาอิเล็กทรอนิกส์และลงโทษผู้ยื่นข้อเสนอเป็นผู้ทำงาน ไม่ว่าจะเป็นผู้ยื่นข้อเสนอที่ได้รับการคัดเลือกหรือไม่ก็ตาม หากมีเหตุที่เชื่อได้ว่า การยื่นข้อเสนอกระทำการโดยไม่สุจริต เช่น การเสนอเอกสารอันเป็นเท็จ หรือใช้ข้อมูลบุคคลธรรมดา หรือนิติบุคคลอื่น มาเสนอราคาแทน เป็นต้น

ในกรณีที่ผู้ยื่นข้อเสนอรายที่เสนอราคาต่ำสุด เสนอราคาต่ำจนคาดหมายได้ว่าไม่อาจดำเนินงานตามเอกสารประกวดราคาอิเล็กทรอนิกส์ได้ คณะกรรมการพิจารณาผลฯ หรือสำนักงาน กสทช. จะให้ผู้ยื่นข้อเสนอชี้แจงและแสดงหลักฐานที่ทำให้เชื่อได้ว่า ผู้ยื่นข้อเสนอสามารถดำเนินการตามเอกสารประกวดราคาอิเล็กทรอนิกส์ให้เสร็จสมบูรณ์ หากคำชี้แจงไม่เป็นที่รับฟังได้ สำนักงาน กสทช. มีสิทธิที่จะไม่รับข้อเสนอหรือไม่รับราคาของผู้ยื่นข้อเสนอรายนั้น ทั้งนี้ ผู้ยื่นข้อเสนอดังกล่าวไม่มีสิทธิเรียกร้องค่าใช้จ่ายหรือค่าเสียหายใดๆ จาก สำนักงาน กสทช.

๕.๗ ก่อนลงนามในสัญญาสำนักงาน กสทช. อาจประกาศยกเลิกการประกวดราคาอิเล็กทรอนิกส์ หากปรากฏว่ามีการกระทำที่เข้าลักษณะผู้ยื่นข้อเสนอที่ชนะการประกวดราคาหรือที่ได้รับการคัดเลือก มีผลประโยชน์ร่วมกัน หรือมีส่วนได้เสียกับผู้ยื่นข้อเสนอรายอื่น หรือขัดขวางการแข่งขันอย่างเป็นธรรม หรือสมยอมกันกับผู้ยื่นข้อเสนอรายอื่น หรือเจ้าหน้าที่ในการเสนอราคา หรือสื่อว่ากระทำการทุจริตอื่นใดในการเสนอราคา

๕.๘ หากผู้ยื่นข้อเสนอซึ่งเป็นผู้ประกอบการ SMEs เสนอราคาสูงกว่าราคาต่ำสุดของผู้ยื่นข้อเสนอรายอื่นที่ไม่เกินร้อยละ ๑๐ ให้จัดซื้อจัดจ้างกับผู้ประกอบการ SMEs ดังกล่าว โดยจัดเรียงลำดับผู้ยื่นข้อเสนอซึ่งเป็นผู้ประกอบการ SMEs ซึ่งเสนอราคาสูงกว่าราคาต่ำสุดของผู้ยื่นข้อเสนอรายอื่นไม่เกินร้อยละ ๑๐ ที่จะเรียกมาทำสัญญาไม่เกิน ๓ ราย

ผู้ยื่นข้อเสนอที่เป็นกิจการร่วมค้าที่จะได้สิทธิตามวรรคหนึ่ง ผู้เข้าร่วมค้าทุกรายจะต้องเป็นผู้ประกอบการ SMEs

ทั้งนี้ ผู้ประกอบการ SMEs ที่จะได้แต้มต่อด้านราคาตามวรรคหนึ่ง จะต้องมีวงเงินสัญญาสะสมตามปีปฏิทินรวมกับราคาที่เสนอในครั้งแล้ว มีมูลค่ารวมกันไม่เกินมูลค่าของรายได้ตามขนาดที่ขึ้นทะเบียนไว้กับ สสว.

๕.๙ หากผู้ยื่นข้อเสนอได้เสนอพัสดุที่ได้รับการรับรองและออกเครื่องหมายสินค้าที่ผลิตภายในประเทศไทย (Made in Thailand) จากสภาอุตสาหกรรมแห่งประเทศไทย เสนอราคาสูงกว่าราคาต่ำสุดของผู้เสนอราคาอื่น ไม่เกินร้อยละ ๕ ให้จัดซื้อจัดจ้างจากผู้ยื่นข้อเสนอที่ได้รับการรับรองและออกเครื่องหมายสินค้าที่ผลิตภายในประเทศไทย (Made in Thailand) จากสภาอุตสาหกรรมแห่งประเทศไทย

กรณีที่มีการเสนอราคาหลายรายการและกำหนดเงื่อนไขการพิจารณาราคารวม หากผู้ยื่นข้อเสนอได้เสนอพัสดุที่เป็นพัสดุที่ผลิตภายในประเทศ ที่ได้รับการรับรองและออกเครื่องหมายสินค้าที่ผลิตภายในประเทศไทย (Made in Thailand) จากสภาอุตสาหกรรมแห่งประเทศไทย มีสัดส่วนมูลค่าตั้งแต่ร้อยละ ๖๐ ขึ้นไป ให้ได้แต้มต่อในการเสนอราคาตามวรรคหนึ่ง

อนึ่ง หากในการเสนอราคาครั้งนั้น ผู้ยื่นข้อเสนอรายใดมีคุณสมบัติทั้งข้อ ๕.๘ และข้อ ๕.๙ ให้ผู้ยื่นข้อเสนอรายนั้นได้แต้มต่อในการเสนอราคาสูงกว่าผู้ยื่นข้อเสนอรายอื่นไม่เกินร้อยละ ๑๕

๕.๑๐ หากผู้ยื่นข้อเสนอซึ่งมิใช่ผู้ประกอบการ SMEs แต่เป็นบุคคลธรรมดาที่ถือสัญชาติไทยหรือนิติบุคคลที่จัดตั้งขึ้นตามกฎหมายไทยเสนอราคาสูงกว่าราคาต่ำสุดของผู้ยื่นข้อเสนอซึ่งเป็นผู้ประกอบการ SMEs ที่มีได้ถือสัญชาติไทยหรือนิติบุคคลที่จัดตั้งขึ้นตามกฎหมายของต่างประเทศไม่เกินร้อยละ ๓ ให้จัดซื้อจัดจ้างกับบุคคลธรรมดาที่ถือสัญชาติไทยหรือนิติบุคคลที่จัดตั้งขึ้นตามกฎหมายไทยดังกล่าว

ผู้ยื่นข้อเสนอที่เป็นกิจการร่วมค้าที่จะได้สิทธิตามวรรคหนึ่ง ผู้เข้าร่วมค้าทุกรายจะต้องเป็นบุคคลธรรมดาที่ถือสัญชาติไทยหรือนิติบุคคลที่จัดตั้งขึ้นตามกฎหมายไทย

๖. การทำสัญญาซื้อขาย

๖.๑ ในกรณีที่ผู้ชนะการประกวดราคาอิเล็กทรอนิกส์ สามารถส่งมอบสิ่งของได้ครบถ้วนภายใน ๕ วันทำการ นับแต่วันที่ทำข้อตกลงซื้อ สำนักงาน กสทช. จะพิจารณาจัดทำข้อตกลงเป็นหนังสือแทน การทำสัญญาตามแบบสัญญาดังระบุ ในข้อ ๑.๓ ก็ได้

๖.๒ ในกรณีที่ผู้ชนะการประกวดราคาอิเล็กทรอนิกส์ไม่สามารถส่งมอบสิ่งของได้ครบถ้วน ภายใน ๕ วันทำการ หรือ สำนักงาน กสทช. เห็นว่าไม่สมควรจัดทำข้อตกลงเป็นหนังสือ ตามข้อ ๖.๑ ผู้ชนะการประกวดราคาอิเล็กทรอนิกส์จะต้องทำสัญญาซื้อขายตามแบบสัญญาดังระบุในข้อ ๑.๓ หรือทำข้อตกลงเป็นหนังสือ กับสำนักงาน กสทช. ภายใน ๑๕ วัน นับถัดจากวันที่ได้รับแจ้ง และจะต้องวางหลักประกันสัญญาเป็นจำนวนเงิน เท่ากับร้อยละ ๕ ของราคาค่าสิ่งของที่ประกวดราคาอิเล็กทรอนิกส์ให้สำนักงาน กสทช. ยึดถือไว้ในขณะทำสัญญา โดยใช้หลักประกันอย่างหนึ่งอย่างใดดังต่อไปนี้

(๑) เงินสด

(๒) เช็คหรือตราพท์ที่ธนาคารเซ็นสั่งจ่าย ซึ่งเป็นเช็คหรือตราพท์ลงวันที่ที่ใช้เช็ค หรือตราพท์นั้นชำระต่อเจ้าหน้าที่ในวันทำสัญญา หรือก่อนวันนั้นไม่เกิน ๓ วันทำการ ทั้งนี้ กรณีเป็นแคชเชียร์เช็คให้ออกเช็คขีดคร่อมสั่งจ่าย "สำนักงาน กสทช. เขต ๓๔"

(๓) หนังสือค้ำประกันของธนาคารภายในประเทศ ตามตัวอย่างที่คณะกรรมการนโยบายกำหนด ดังระบุในข้อ ๑.๔ หรือจะเป็นหนังสือค้ำประกันอิเล็กทรอนิกส์ตามวิธีการที่กรมบัญชีกลางกำหนด

(๔) หนังสือค้ำประกันของบริษัทเงินทุน หรือบริษัทเงินทุนหลักทรัพย์ที่ได้รับอนุญาตให้ประกอบกิจการเงินทุนเพื่อการพาณิชย์และประกอบธุรกิจค้ำประกันตามประกาศของธนาคารแห่งประเทศไทย ตามรายชื่อบริษัทเงินทุนที่ธนาคารแห่งประเทศไทยแจ้งเวียนให้ทราบ โดยอนุโลมให้ใช้ตามตัวอย่างหนังสือ ค้ำประกันของธนาคารที่คณะกรรมการนโยบายกำหนด ดังระบุในข้อ ๑.๔

(๕) พันธบัตรรัฐบาลไทย

หลักประกันนี้จะคืนให้ โดยไม่มีดอกเบี้ยภายใน ๑๕ วัน นับถัดจากวันที่ผู้ชนะการประกวดราคาอิเล็กทรอนิกส์ (ผู้ขาย) พ้นจากข้อผูกพันตามสัญญาซื้อขายแล้ว

หลักประกันนี้จะคืนให้ โดยไม่มีดอกเบี้ย ตามอัตราส่วนของพัสดุที่ซื้อซึ่งสำนักงาน กสทช. ได้รับมอบไว้แล้ว

๗. ค่าจ้างและการจ่ายเงิน

สำนักงาน กสทช. จะจ่ายค่าสิ่งของซึ่งได้รวมภาษีมูลค่าเพิ่มตลอดจนภาษีอากรอื่น ๆ และค่าใช้จ่ายทั้งปวงด้วยแล้วเพียงงวดเดียวให้แก่ผู้ยื่นข้อเสนอที่ได้รับการคัดเลือกให้เป็นผู้ขาย เมื่อผู้ขายได้ส่งมอบพัสดุได้ครบถ้วนตามสัญญาซื้อขายหรือข้อตกลงเป็นหนังสือ และผ่านการตรวจรับจากคณะกรรมการตรวจรับพัสดุเรียบร้อยแล้ว

๘. อัตราค่าปรับ

ค่าปรับตามแบบสัญญาซื้อขายแนบท้ายเอกสารประกวดราคาอิเล็กทรอนิกส์นี้ หรือข้อตกลง ซื้อขายเป็นหนังสือ ให้คิดค่าปรับเป็นรายวันในอัตราร้อยละ ๐.๒๐ ของมูลค่าสัญญา

๙. การรับประกันความชำรุดบกพร่อง

ผู้ชนะการประกวดราคาอิเล็กทรอนิกส์ ซึ่งได้ทำสัญญาซื้อขายตามแบบดังระบุในข้อ ๑.๓ หรือทำข้อตกลงซื้อเป็นหนังสือ แล้วแต่กรณี จะต้องรับประกันความชำรุดบกพร่องของสิ่งของที่ซื้อขายที่เกิดขึ้นภายในระยะเวลาไม่น้อยกว่า ๑ ปี นับถัดจากวันที่ สำนักงาน กสทช. ได้รับมอบพัสดุไว้ใช้งานโดยสมบูรณ์ โดยต้องบริหารจัดการซ่อมแซมแก้ไขให้ใช้งานได้ดีดังเดิมภายใน ๓๐ วัน นับถัดจากวันที่ได้รับแจ้งความชำรุดบกพร่อง

๑๐. ข้อสงวนสิทธิในการยื่นข้อเสนอและอื่นๆ

๑๐.๑ เงินค่าพัสดุสำหรับการซื้อครั้งนี้ ได้มาจากเงินงบประมาณประจำปี พ.ศ. ๒๕๖๙

การลงนามในสัญญาจะกระทำได้ ต่อเมื่อสำนักงาน กสทช. ได้รับอนุมัติเงินค่าพัสดุจาก
เงินงบประมาณประจำปี พ.ศ. ๒๕๖๙ แล้วเท่านั้น

๑๐.๒ เมื่อสำนักงาน กสทช. ได้คัดเลือกผู้ยื่นข้อเสนอรายใดให้เป็นผู้ขาย และได้ตกลงซื้อสิ่งของ
ตามการประกวดราคาอิเล็กทรอนิกส์แล้ว ถ้าผู้ขายจะต้องส่งหรือนำสิ่งของดังกล่าวเข้ามาจากต่างประเทศและของนั้น
ต้องนำเข้ามาโดยทางเรือในเส้นทางที่มีเรือไทยเดินอยู่ และสามารถให้บริการรับขนได้ตามที่รัฐมนตรีว่าการกระทรวง
คมนาคมประกาศกำหนด ผู้ยื่นข้อเสนอซึ่งเป็นผู้ขายจะต้องปฏิบัติตามกฎหมายว่าด้วยการส่งเสริมการพาณิชย์ ดังนี้

(๑) แจกการส่งหรือนำสิ่งของที่ผู้ขายดังกล่าวเข้ามาจากต่างประเทศต่อกรมเจ้าท่า
ภายใน ๗ วัน นับตั้งแต่วันที่ผู้ขายส่ง หรือซื้อของจากต่างประเทศ เว้นแต่เป็นของที่รัฐมนตรีว่าการกระทรวงคมนาคม
ประกาศยกเว้นให้บรรทุกโดยเรืออื่นได้

(๒) จัดการให้สิ่งของที่ผู้ขายดังกล่าวบรรทุกโดยเรือไทย หรือเรือที่มีสิทธิเช่นเดียวกับ
เรือไทย จากต่างประเทศมายังประเทศไทย เว้นแต่จะได้รับอนุญาตจากกรมเจ้าท่า ให้บรรทุกสิ่งของนั้นโดยเรืออื่น
ที่มีไม่เรือไทย ซึ่งจะต้องได้รับอนุญาตเช่นนั้นก่อนบรรทุกของลงเรืออื่น หรือเป็นของที่รัฐมนตรีว่าการกระทรวงคมนาคม
ประกาศยกเว้นให้บรรทุกโดยเรืออื่น

(๓) ในกรณีที่ไม่ปฏิบัติตาม (๑) หรือ (๒) ผู้ขายจะต้องรับผิดชอบตามกฎหมายว่าด้วย
การส่งเสริมการพาณิชย์

๑๐.๓ ผู้ยื่นข้อเสนอซึ่งสำนักงาน กสทช. ได้คัดเลือกแล้ว ไม่ไปทำสัญญาหรือข้อตกลงซื้อ
เป็นหนังสือภายในเวลาที่กำหนด ดังระบุไว้ในข้อ ๖. สำนักงาน กสทช. จะริบหลักประกันการยื่นข้อเสนอ หรือเรียก
จากผู้ออกหนังสือค้ำประกันการยื่นข้อเสนอทันที และอาจพิจารณาเรียกชดเชยความเสียหายอื่น (ถ้ามี) รวมทั้ง
จะพิจารณาให้เป็นผู้ทำงาน ตามระเบียบกระทรวงการคลังว่าด้วยการจัดซื้อจัดจ้างและ การบริหารพัสดุภาครัฐ

๑๐.๔ สำนักงาน กสทช. สงวนสิทธิ์ที่จะแก้ไขเพิ่มเติมเงื่อนไข หรือข้อกำหนดในแบบสัญญา
หรือข้อตกลงซื้อเป็นหนังสือ ให้เป็นไปตามความเห็นของสำนักงานอัยการสูงสุด (ถ้ามี)

๑๐.๕ ในกรณีที่เอกสารแนบท้ายเอกสารประกวดราคาอิเล็กทรอนิกส์นี้ มีความขัดหรือแย้งกัน
ผู้ยื่นข้อเสนอจะต้องปฏิบัติตามคำวินิจฉัยของสำนักงาน กสทช. คำวินิจฉัยดังกล่าวให้ถือเป็นที่สุด และผู้ยื่นข้อเสนอ
ไม่มีสิทธิเรียกร้องค่าใช้จ่ายใดๆ เพิ่มเติม

๑๐.๖ สำนักงาน กสทช. อาจประกาศยกเลิกการจัดซื้อในกรณีต่อไปนี้ได้ โดยที่ผู้ยื่นข้อเสนอ
จะเรียกร้องค่าเสียหายใดๆ จากสำนักงาน กสทช. ไม่ได้

(๑) สำนักงาน กสทช. ไม่ได้รับการจัดสรรเงินที่จะใช้ในการจัดซื้อหรือที่ได้รับจัดสรร
แต่ไม่เพียงพอที่จะทำการจัดซื้อครั้งนี้ต่อไป

(๒) มีการ...

(๒) มีการกระทำที่เข้าลักษณะผู้ยื่นข้อเสนอที่ชนะการจัดซื้อหรือที่ได้รับการคัดเลือก มีผลประโยชน์ร่วมกัน หรือมีส่วนได้เสียกับผู้ยื่นข้อเสนอรายอื่น หรือขัดขวางการแข่งขันอย่างเป็นธรรม หรือสมยอม กันกับผู้ยื่นข้อเสนอรายอื่น หรือเจ้าหน้าที่ในการเสนอราคา หรือสื่อว่ากระทำการทุจริตอื่นใดในการเสนอราคา

(๓) การทำการจัดซื้อครั้งนี้ต่อไปอาจก่อให้เกิดความเสียหายแก่สำนักงาน กสทช. หรือ กระทบต่อประโยชน์สาธารณะ

(๔) กรณีอื่นในทำนองเดียวกับ (๑) (๒) หรือ (๓) ตามที่กำหนดในกฎกระทรวง ซึ่งออก ตามความในกฎหมายว่าด้วยการจัดซื้อจัดจ้างและการบริหารพัสดุภาครัฐ

๑๐.๗ ผู้ยื่นข้อเสนอจะต้องเลือกช่องทางการอุทธรณ์และช่องทางการรับหนังสือแจ้งตอบผล การพิจารณาอุทธรณ์ไว้ตั้งแต่ขั้นตอนการยื่นข้อเสนอ และหากผู้ยื่นข้อเสนอมีความประสงค์ที่จะอุทธรณ์ผลการ ประกาศผู้ชนะการจัดซื้อจัดจ้าง จะต้องยื่นอุทธรณ์และรับหนังสือแจ้งตอบการพิจารณาอุทธรณ์ผ่านช่องทางที่ได้เลือก ไว้เท่านั้น

๑๑. การปฏิบัติตามกฎหมายและระเบียบ

ในระหว่างระยะเวลาการซื้อ ผู้ยื่นข้อเสนอที่ได้รับการคัดเลือกให้เป็นผู้ขายต้องปฏิบัติ ตามหลัก เกณฑ์ที่กฎหมายและระเบียบได้กำหนดไว้โดยเคร่งครัด

๑๒. การประเมินผลการปฏิบัติงานของผู้ประกอบการ

สำนักงาน กสทช. สามารถนำผลการปฏิบัติงานแล้วเสร็จตามสัญญาของผู้ยื่นข้อเสนอที่ได้รับ การคัดเลือกให้เป็นผู้ขายเพื่อนำมาประเมินผลการปฏิบัติงานของผู้ประกอบการ

ทั้งนี้ หากผู้ยื่นข้อเสนอที่ได้รับการคัดเลือกไม่ผ่านเกณฑ์ที่กำหนดจะถูกระงับการยื่นข้อเสนอ หรือทำสัญญากับสำนักงาน กสทช. ไว้ชั่วคราว

สำนักงานคณะกรรมการกิจการกระจายเสียง กิจการโทรทัศน์ และกิจการโทรคมนาคมแห่งชาติ

พฤษภาคม ๒๕๖๘

ข้อกำหนดและรายละเอียดคุณลักษณะเฉพาะ

(Terms of Reference : TOR)

การจัดซื้อเครื่องและอุปกรณ์ โครงการจัดซื้อโสตทัศนูปกรณ์ จำนวน ๑ ระบบ

.....

๑. หลักการและเหตุผล

สำนักงานคณะกรรมการกิจการกระจายเสียง กิจการโทรทัศน์ และกิจการโทรคมนาคมแห่งชาติ เขต ๓๔ (สำนักงาน กสทช. เขต ๓๔) ได้ทำการย้ายที่ทำการจากศาลากลางจังหวัดเชียงราย มายังอาคารที่ทำการแห่งใหม่ ที่ได้ก่อสร้างแล้วเสร็จเรียบร้อยแล้วและเปิดทำการอย่างเป็นทางการแล้ว ตั้งอยู่เลขที่ ๒๔๗ หมู่ที่ ๑ ตำบลป่าอ้อดอนชัย อำเภอเมืองเชียงราย จังหวัดเชียงราย ซึ่งในที่ทำการมีห้องประชุม ขนาด ๖๐ คน และขนาดห้องประมาณ ๕ x ๑๐ เมตร แต่ยังมีขาดระบบโสตทัศนูปกรณ์ ดังนั้น สำนักงาน กสทช. เขต ๓๔ จึงมีความประสงค์จะจัดซื้อระบบโสตทัศนูปกรณ์เพื่อติดตั้งในห้องประชุมของสำนักงาน กสทช. เขต ๓๔ เพื่อเพิ่มประสิทธิภาพในการประชุมให้มีเทคโนโลยีที่เหมาะสม สามารถรองรับและสนับสนุนการประชุมและการปฏิบัติงานของบุคลากรได้อย่างมีประสิทธิภาพและเกิดประโยชน์ต่อการดำเนินงานของสำนักงาน กสทช. เขต ๓๔ ต่อไป

๒. วัตถุประสงค์

๒.๑ เพื่อจัดซื้อโสตทัศนูปกรณ์ จำนวน ๑ ระบบ ใช้งานในห้องประชุมสำนักงาน กสทช. เขต ๓๔

๒.๒ เพื่อให้ห้องประชุมมีโสตทัศนูปกรณ์ใช้เป็นระบบการแสดงผลภาพในระหว่างการนำเสนอของบุคคลต่าง ๆ ในการประชุม ระบบเสียง

๒.๓ เพื่อเพิ่มประสิทธิภาพในการประชุมให้ผู้เข้าร่วมการประชุมสามารถได้ยินเสียงชัดเจน รวมถึงเป็นการเพิ่มประสิทธิภาพ ความสะดวกสบาย และความทันสมัยในการประชุม ทั้งในการประชุม on-site และ online รวมถึงการประชุมแบบ conference ของสำนักงาน กสทช.

๓. คุณสมบัติของผู้ยื่นข้อเสนอ

๓.๑ คุณสมบัติทั่วไป

ผู้ยื่นข้อเสนอต้องมีคุณสมบัติพื้นฐานที่กำหนด ตามพระราชบัญญัติการจัดซื้อจัดจ้างและการบริหารพัสดุภาครัฐ พ.ศ. ๒๕๖๐ ตลอดจนแนวปฏิบัติตามหนังสือคณะกรรมการวินิจฉัยปัญหาการจัดซื้อจัดจ้างและการบริหารพัสดุภาครัฐ ตามที่กำหนดในเอกสารประกวดราคาซื้อด้วยวิธีประกวดราคาอิเล็กทรอนิกส์ (e-bidding)

๓.๒ คุณสมบัติเฉพาะ

ผู้ยื่นข้อเสนอต้องได้รับใบอนุญาตให้ค้าซึ่งเครื่องวิทยุคมนาคม หรืออุปกรณ์ใด ๆ ของเครื่องวิทยุคมนาคม จากสำนักงาน กสทช. สำหรับอุปกรณ์ที่เป็นเครื่องวิทยุคมนาคม ตามรายการในข้อ ๕.๔.๑ และข้อ ๕.๔.๒ โดยให้ยื่นหลักฐานพร้อมกับการยื่นข้อเสนอด้วย

๔. ขอบเขตการดำเนินงาน (Scope of Work)

ผู้ขายจะต้องดำเนินการจัดหาและติดตั้งระบบโสตทัศนูปกรณ์พร้อมกับอุปกรณ์อื่น ๆ ที่เกี่ยวข้อง เพื่อรองรับการใช้งานในห้องประชุม สำนักงาน กสทช. เขต ๓๔ เลขที่ ๒๔๗ หมู่ที่ ๑ ตำบลป่าอ้อดอนชัย อำเภอเมืองเชียงราย จังหวัดเชียงราย

๔.๑ ดำเนินการสำรวจพื้นที่ติดตั้งบริเวณชั้น ๑ อาคารสำนักงาน กสทช. เขต ๓๔ ตามแบบแผนผังในภาคผนวก ๑ และทำการออกแบบการติดตั้งโครงข่ายเคเบิลนำสัญญาณการติดตั้งระบบโสตทัศนอุปกรณ์ แนวทางในการขยายระบบในโครงการระยะต่อไป ซึ่งต้องแสดงรายละเอียดแนวสายเคเบิลที่จะติดตั้งใหม่ ตำแหน่งของการเชื่อมต่อต่าง ๆ โดยระบุรายละเอียด ระยะทาง อุปกรณ์เชื่อมต่อ และอุปกรณ์ประกอบต่าง ๆ รวมทั้งออกแบบแผนผังการเดินสายและจุดติดตั้งระบบโสตทัศนอุปกรณ์ (System Diagram) โดยจะต้องมีรายละเอียดของอุปกรณ์ทั้งหมด รวมทั้งการเชื่อมต่อต่าง ๆ และคุณสมบัติทางไฟฟ้า มาตรฐานการสื่อสาร (Protocol) ระบบจ่ายกระแสไฟฟ้า และงานเดินสายไฟฟ้าและสายสัญญาณต่าง ๆ เสนอต่อคณะกรรมการตรวจรับพัสดุเพื่อพิจารณาคความเหมาะสมก่อนดำเนินการ

๔.๒ ดำเนินการจัดทำและติดตั้งอุปกรณ์อื่น ๆ ที่จำเป็นของระบบโสตทัศนอุปกรณ์ซึ่งรวมถึงอุปกรณ์ประกอบอื่น ๆ ที่ต้องใช้ร่วมกับระบบโสตทัศนอุปกรณ์ ให้สมบูรณ์และสามารถใช้งานได้มีประสิทธิภาพ และเป็นไปตามมาตรฐานการติดตั้งที่ดีและถูกต้องครบถ้วนตามหลักวิศวกรรม

๔.๓ การดำเนินงานติดตั้งระบบโสตทัศนอุปกรณ์ ต้องดำเนินการด้วยความระมัดระวังมิให้เกิดความเสียหายกับอาคารทั้งภายใน/ภายนอก หรือทรัพย์สินต่าง ๆ ที่ได้ติดตั้งและใช้งานอยู่ในปัจจุบัน และต้องดำเนินการด้วยความระมัดระวังมิให้เกิดข้อผิดพลาด ขาดเสียหาย และมีความปลอดภัย

๔.๔ ดำเนินการติดตั้ง อุปกรณ์ ระบบต่าง ๆ จนสามารถใช้งานได้ โดยต้องเป็นไปตามมาตรฐาน มอก. ๑๑-๒๕๕๓ และ มอก. ๑๑๙๕-๒๕๖๑ รายละเอียด ดังนี้

๔.๔.๑ สายไฟฟ้าที่ใช้เป็นสายไฟฟ้าชนิด IEC ๐๑

๔.๔.๒ สาย UTP CAT๖ ที่ใช้ต้องสามารถรองรับการใช้งาน ๑๐/๑๐๐/๑๐๐๐ Base-T, ๒.๕G Base-T IEEE๘๐๒.๓bz, IEEE ๘๐๒.๓ i/u/ab., IEEE ๘๐๒.๓af (PoE) / IEEE ๘๐๒.๓at (PoE+), HDBaseT ๒.๐ เป็นอย่างน้อย

๔.๔.๓ อุปกรณ์ขั้วต่อสายสัญญาณ ต้องเป็นไปตามมาตรฐาน IEC และ AES ที่เกี่ยวข้อง เช่น IEC ๖๐๑๓๐, IEC ๖๐๖๐๓, IEC ๖๑๐๗๖ หรือเทียบเท่า และอุปกรณ์ต้องเป็นไปตามมาตรฐานความปลอดภัย มอก. ๖๒๓๖๘-๑

๔.๔.๔ จัดทำสายนำสัญญาณต่าง ๆ ทุกชนิด เช่น สายไมโครโฟน, เครื่องมือช่วยปรับแต่งเสียง ให้มีความยาว ที่เหมาะสมและเพียงพอต่อการใช้งาน

๔.๔.๕ พัสตุที่ใช้ในการติดตั้งเดินสายจะต้องเป็นพัสตุที่ผลิตภายในประเทศ

๔.๔.๖ การเดินสายต่าง ๆ ที่เกี่ยวข้องกับการติดตั้งระบบนี้รวมทั้งการติดตั้งเครื่องต่าง ๆ ต้องเป็นไปตามมาตรฐานการติดตั้งทางไฟฟ้าสำหรับประเทศไทย พ.ศ. ๒๕๕๖ โดยวิศวกรรมสถานแห่งประเทศไทยในพระบรมราชูปถัมภ์ ประกาศกระทรวงมหาดไทย เรื่องความปลอดภัยเกี่ยวกับไฟฟ้า, กฎข้อบังคับของการไฟฟ้าส่วนภูมิภาคและผู้ติดตั้ง ต้องมีใบอนุญาตประกอบวิชาชีพ หรือ ใบรับรองการทำงานด้านไฟฟ้า

๔.๔.๗ การเดินสายสัญญาณ สายไฟฟ้าต้องเดินในท่อ EMT หรือราง Wire Way ให้เรียบร้อย

๔.๔.๘ ในกรณีที่ต้องเดินสายภายในฝ้าเพดานหรือเดินสายผ่านจุดอัปท๊ิบ ต้องเดินสายในระบบท่อ หรือ ท่ออ่อน (Flexible Hose) ชนิดโลหะ ที่เหมาะสมกับหน้างาน และเป็นผลิตภัณฑ์ที่ได้มาตรฐานงานไฟฟ้า ซึ่งเหมาะสมกับสถานที่

๔.๔.๙ การติดตั้งวัสดุอุปกรณ์ต่าง ๆ ต้องจัดหาอุปกรณ์ช่วยในการติดตั้ง เพื่อให้งานติดตั้งเรียบร้อยสมบูรณ์ และต้องทำเครื่องหมายแสดงรหัสปลายสายสัญญาณต่าง ๆ ทุกเส้น

John Q. ...

Kopy

pm

๔.๔.๑๐ ต้องดำเนินการทดสอบระบบให้ใช้งานได้อย่างมีประสิทธิภาพ ก่อนส่งมอบงาน

๔.๕ ผู้ขายต้องจัดการอบรมการใช้งานระบบโสตทัศนูปกรณ์ก่อนการส่งมอบ ให้แก่บุคลากรของสำนักงาน กสทช. เขต ๓๔ จำนวนอย่างน้อย ๕ คน โดยอบรมการใช้งาน ณ สถานที่ติดตั้ง หากมีค่าใช้จ่ายในการอบรมการใช้งานดังกล่าว ผู้ขายต้องรับผิดชอบทั้งสิ้น

๔.๖ ผู้ขายและบุคลากรของผู้ขายที่เข้าทำการติดตั้งระบบโสตทัศนูปกรณ์ ต้องรับผิดชอบในความเสียหายหรือสูญหายแก่ทรัพย์สินของสำนักงาน กสทช. เขต ๓๔ ไม่ว่าจะเกิดจากการกระทำโดยจงใจหรือโดยประมาท โดยต้องจัดการซ่อมแซมแก้ไขหรือเปลี่ยนทดแทนให้มีสภาพดีดังเดิมด้วยค่าใช้จ่ายของผู้ขายเองทั้งสิ้น

๔.๗ ในการจัดหาเครื่องและอุปกรณ์ของระบบโสตทัศนูปกรณ์ จะต้องเป็นของแท้ ของใหม่อยู่ในสายการผลิต ไม่เคยใช้งานมาก่อนและไม่ใช่เครื่องที่นำไปปรับปรุงใหม่ โดยในการยื่นข้อเสนอจะต้องจัดทำตารางเปรียบเทียบ (Statement of Compliance) ระหว่างคุณลักษณะเฉพาะของเครื่องและอุปกรณ์แต่ละรายการที่เสนอกับรายละเอียดคุณลักษณะเฉพาะที่กำหนด พร้อมอ้างอิงเอกสารคุณสมบัติ แค็ตตาล็อก หรือมาตรฐานที่เกี่ยวข้อง (ถ้ามี)

๔.๘ ระบบโสตทัศนูปกรณ์ที่จัดหาและติดตั้งต้องสามารถใช้งานสำหรับการประชุมทางไกลกับสำนักงาน กสทช. ส่วนกลาง สำนักงาน กสทช. ภาค และสำนักงาน กสทช. เขตต่าง ๆ ซึ่งปัจจุบันใช้ระบบการประชุมทางไกลผ่าน Webex

๕. รายละเอียดและคุณสมบัติเฉพาะของพัสดุ

ระบบโสตทัศนูปกรณ์ ๑ ระบบ ประกอบด้วยเครื่องและอุปกรณ์ต่าง ๆ ซึ่งมีจำนวนและรายละเอียดคุณลักษณะเฉพาะ อย่างน้อยดังนี้

๕.๑ จอแสดงผลแบบ LED ขนาดไม่น้อยกว่า ๙๘ นิ้ว จำนวน ๑ จอ

๕.๑.๑ เป็นจอภาพแสดงผลแบบ LED โดยมีจอภาพขนาดไม่น้อยกว่า ๙๘ นิ้ว (ขนาดวัดตามแนวเส้นทแยงมุมของจอ)

๕.๑.๒ ความละเอียดทั้งจอไม่น้อยกว่า ๓,๘๔๐ x ๒,๑๖๐ พิกเซล

๕.๑.๓ มีเทคโนโลยีแผงแบบ Neo QLED

๕.๑.๔ มีค่า Refresh Rate ไม่น้อยกว่า ๖๐ Hz

๕.๑.๕ ช่องต่อสัญญาณเข้า (Inputs): HDMI ไม่น้อยกว่า ๔ ช่อง, USB-A จำนวน ๒ ช่อง

๕.๑.๖ ช่องต่อ Digital Audio Out (Optical), Bluetooth และ RJ๔๕ ไม่น้อยกว่า ๑ ช่อง

๕.๑.๗ มี Built-In Wi-Fi สำหรับเชื่อมต่อข้อมูล

๕.๑.๘ รองรับการใช้งานไฟฟ้า AC ๑๐๐-๒๔๐V~ ๕๐/๖๐ Hz

๕.๑.๙ มีค่ากำลังการใช้ไฟฟ้าสูงสุดไม่เกิน ๔๕๐ วัตต์

๕.๑.๑๐ จอแสดงผลภาพแบบ LED Display ต้องได้รับมาตรฐาน CE, FCC เป็นอย่างน้อย

๕.๑.๑๑ มีขาแขวน ขนาด ๖๐-๑๒๐ นิ้ว แบบปรับก้มเงยได้

๕.๒ เครื่องควบคุมอุปกรณ์ภาพและเสียง จำนวน ๑ เครื่อง

๕.๒.๑ เป็นเครื่องสำหรับควบคุม (Control Processor) ประมวลผลสำหรับควบคุมอุปกรณ์และสั่งการทำงานอุปกรณ์

๕.๒.๒ มี CPU ภายในตัวเครื่อง ขนาด ๓๒ bit, ๕๓๓MHz CPU ๑๒๘Mb หรือดีกว่า

๕.๒.๓ มี Wireless Networking ZigBee® Network ภายในตัวเครื่อง

Oh Qomian

Apuy

Wuu

- ๕.๒.๔ มีช่องเชื่อมต่อระบบเครือข่าย (Network Interface) แบบ ๑๐/๑๐๐ Base-T หรือดีกว่า
- ๕.๒.๕ สามารถเขียนโปรแกรมผ่านช่อง USB และ Ethernet ได้
- ๕.๒.๖ มีช่องต่อ USB ไม่น้อยกว่า ๑ ช่อง
- ๕.๒.๗ มีช่องต่อ RS-๒๓๒ ไม่น้อยกว่า ๑ ช่อง
- ๕.๒.๘ มีช่องต่อ Relays ไม่น้อยกว่า ๒ ช่อง

๕.๓ ระบบไมโครโฟน แบบดิจิทัล จำนวน ๑ ระบบ ประกอบด้วย

- ๕.๓.๑ เครื่องควบคุมชุดประชุมไร้สายแบบอินฟราเรดพร้อมเครื่องบันทึกการประชุม คุณลักษณะพื้นฐานอย่างน้อยดังนี้
 - (๑) เป็นเครื่องควบคุมการสนทนาชุดประชุมไร้สายแบบอินฟราเรด
 - (๒) ใช้ไฟ ๑๐๐-๒๕๐V AC, ๕๐/๖๐ Hz (AC adaptor)
 - (๓) มีช่องสัญญาณขาเข้าแบบ MIC และ AUX
 - (๔) มีช่องสัญญาณขาออกแบบ unbalanced ไม่น้อยกว่า ๒ ช่อง
 - (๕) สามารถรองรับอุปกรณ์รับ-ส่งสัญญาณไร้สายแบบอินฟราเรดได้ ไม่น้อยกว่า ๗ ชุด
 - (๖) สามารถเชื่อมต่ออุปกรณ์ควบคุมภายนอกได้ด้วย ช่องต่อแบบ D-sub connector (๙P,male) / USB-B
 - (๗) มีไฟ LED แสดงสถานะการทำงานหน้าเครื่อง
 - (๘) มีฟังก์ชัน FBS (Feedback Suppressor) ป้องกันเสียงฟีดแบค (ลดการหวีดหอนของไมโครโฟน)
 - (๙) สามารถควบคุมระยะไกลได้
- ๕.๓.๒ ชุดประชุมไร้สายแบบอินฟราเรด สำหรับประธาน จำนวน ๑ เครื่อง คุณลักษณะพื้นฐานอย่างน้อยดังนี้
 - (๑) เป็นชุดประชุมไร้สายแบบอินฟราเรดพร้อมลำโพงในตัวสำหรับประธาน
 - (๒) มีความยาวคลื่น ๘๗๐ nm
 - (๓) มีช่องต่อไมโครโฟนแบบ XLR แบบ female
 - (๔) มีลำโพงในตัว
 - (๕) มีช่องเสียบหูฟัง (Headphone) ขนาด ๓.๕ mm ไม่น้อยกว่า ๒ ช่อง
 - (๖) มีไฟ LED แสดงสถานะการทำงานหน้าเครื่อง
 - (๗) มีปุ่มปรับระดับเสียงลำโพงมอเนเตอร์และระดับเสียงหูฟัง
 - (๘) มีปุ่มลำดับสำคัญในการพูด (Priority speech function)
 - (๙) แบตเตอรี่ลิเธียมไอออน สามารถใช้งานได้ต่อเนื่องโดยประมาณ ๑๐ ชั่วโมง
 - (๑๐) มีแกนไมโครโฟน ประกอบอยู่กับชุดด้วย
- ๕.๓.๓ ชุดประชุมไร้สายแบบอินฟราเรด สำหรับผู้ร่วมประชุม จำนวน ๖ เครื่อง คุณลักษณะพื้นฐานอย่างน้อยดังนี้
 - (๑) เป็นชุดประชุมไร้สายแบบอินฟราเรดพร้อมลำโพงในตัวสำหรับผู้ร่วมประชุม
 - (๒) มีความยาวคลื่น ๘๗๐ nm
 - (๓) มีช่องต่อไมโครโฟนแบบ XLR แบบ female
 - (๔) มีลำโพงในตัว







- (๕) มีช่องเสียบหูฟัง (Headphone) ขนาด ๓.๕ mm ไม่น้อยกว่า ๒ ช่อง
- (๖) มีไฟ LED แสดงสถานะการทำงานหน้าเครื่อง
- (๗) มีปุ่มปรับระดับเสียงลำโพงมอนิเตอร์และระดับเสียงหูฟัง
- (๘) แบตเตอรี่ลิเธียมไอออน สามารถใช้งานได้ต่อเนื่องโดยประมาณ ๑๐ ชั่วโมง
- (๙) มีแกนไมโครโฟน ประกอบอยู่กับชุดด้วย

๕.๓.๔ ชุดรับ - ส่งสัญญาณอินฟราเรด จำนวน ๒ เครื่อง คุณลักษณะพื้นฐานอย่างน้อยดังนี้

- (๑) ใช้สัญญาณอินฟราเรดในการสื่อสารระหว่างอุปกรณ์รับ-ส่งสัญญาณและชุดประชุม
- (๒) ความยาวของคลื่นอินฟราเรด ไม่น้อยกว่า ๘๗๐ นาโนเมตร
- (๓) สามารถติดตั้งกับเพดาน, ผนัง หรือขาตั้งไมโครโฟนได้

๕.๔ ไมโครโฟนไร้สาย ย่าน UHF จำนวน ๑ ชุด ประกอบด้วย

๕.๔.๑ เครื่องรับสัญญาณไมโครโฟนดิจิทัลไร้สาย จำนวน ๒ เครื่อง

- (๑) เป็นระบบการรับแบบ True Diversity
- (๒) ใช้งานคลื่นความถี่วิทยุ Ultra High Frequency (UHF)
- (๓) สามารถตอบสนองความถี่ได้ไม่น้อยกว่า ๑๐๐ - ๑๕,๐๐๐ Hz
- (๔) มีค่าความเพี้ยนน้อยกว่า ๑ %
- (๕) สามารถปรับค่า Sensitivity ได้
- (๖) มีหน้าจอแสดงผลการทำงาน
- (๗) ผ่านการตรวจสอบและรับรองมาตรฐาน (Approval Certificate for Telecommunication Equipment) จาก สำนักงาน กสทช. ตั้งปรากฏใน mocheck.nbt.go.th

๕.๔.๒ ไมโครโฟนไร้สายชนิดมือถือแบบดิจิทัล จำนวน ๒ อัน

- (๑) เป็นไมโครโฟนไร้สายชนิด ไดนามิค แบบยูนิไดเรกชันนอล
- (๒) ใช้งานคลื่นความถี่วิทยุ Ultra High Frequency (UHF)
- (๓) มีค่า RF น้อยกว่า ๕๐ มิลลิวัตต์
- (๔) สามารถตอบสนองความถี่ได้ตั้งแต่ ๑๐๐ - ๑๕,๐๐๐ Hz หรือดีกว่า
- (๕) สามารถใช้แบตเตอรี่ขนาด AA
- (๖) สามารถใช้งานต่อเนื่องได้ไม่น้อยกว่า ๘ ชั่วโมง
- (๗) มีไฟ LED แสดงสถานะทำงาน
- (๘) สามารถทำงานร่วมกับเครื่องรับสัญญาณไมโครโฟนดิจิทัลไร้สายที่เสนอมาได้
- (๙) ผ่านการตรวจสอบและรับรองมาตรฐาน (Approval Certificate for Telecommunication Equipment) จาก สำนักงาน กสทช. ตั้งปรากฏใน mocheck.nbt.go.th

๕.๔.๓ อุปกรณ์กระจายสัญญาณเสาอากาศ จำนวน ๑ เครื่อง

- (๑) เป็นอุปกรณ์กระจายสัญญาณเสาอากาศไม่น้อยกว่า ๒ ช่องสัญญาณขาเข้า และไม่น้อยกว่า ๔ ช่องสัญญาณขาออก รองรับความถี่ในย่าน UHF Band
- (๒) สามารถผสมสัญญาณจากเสาอากาศ ๒ ต้น เพื่อใช้งานในพื้นที่กว้างได้
- (๓) มีขั้วต่อแบบ BNC มาตรฐาน







- (๔) สามารถติดตั้งในตู้ Rack มาตรฐานขนาด ๑๙ นิ้วได้
 - (๕) ตัวเครื่องผลิตจากโลหะ แข็งแรง ทนทานต่อการใช้งานในระยะยาว
 - (๖) สามารถทำงานร่วมกับเครื่องรับสัญญาณไมโครโฟนดิจิทัลไร้สายที่เสนอมาได้
- ๕.๔.๔ สายอากาศไร้สาย UHF สำหรับระบบไมโครโฟนไร้สาย จำนวน ๒ อัน
- (๑) เป็นเสาอากาศรับสัญญาณแบบ UHF Dipole Indoor Antenna หรือดีกว่า
 - (๒) สามารถติดตั้งแบบ ติดผนัง (Wall Mounted) ได้
 - (๓) สามารถรับไฟเลี้ยงจากเครื่องรับสัญญาณไมโครโฟนไร้สายรุ่นที่นำเสนอ ผ่านสายโคแอกเซียล (Coaxial Cable) ได้โดยตรง
- ๕.๕ เครื่องผสมเสียงแบบดิจิทัล จำนวน ๑ เครื่อง คุณลักษณะพื้นฐานอย่างน้อยดังนี้
- ๕.๕.๑ มีช่องสัญญาณอินพุตรวมไม่น้อยกว่า ๑๖ ช่อง
 - ๕.๕.๒ มีช่องสัญญาณอินพุตแบบ XLR ไม่น้อยกว่า ๘ ช่อง
 - ๕.๕.๓ มีช่องเสียบ USB สำหรับเล่นไฟล์เพลง และบันทึกเสียง ไม่น้อยกว่า ๑ ช่อง
 - ๕.๕.๔ สามารถควบคุมเสียงแบบดิจิทัล ผ่าน แท็บเล็ต สมาร์ทโฟน หรือคอมพิวเตอร์ และมีเสาอากาศสำหรับรับ-ส่งสัญญาณ WiFi
 - ๕.๕.๕ มี Parametric EQ อย่างน้อย ๔ Band ทุกช่องสัญญาณอินพุต
 - ๕.๕.๖ มีฟังก์ชัน High-Pass Filter, และ Compressor ทุกช่องสัญญาณอินพุต
 - ๕.๕.๗ มีฟังก์ชัน Real-Time Analyzer สำหรับวิเคราะห์ความถี่ทุกช่องสัญญาณอินพุตและเอาต์พุต
- ๕.๖ ลำโพงติดเพดาน จำนวน ๔ ตัว คุณลักษณะพื้นฐานอย่างน้อยดังนี้
- ๕.๖.๑ ขนาดเส้นผ่าศูนย์กลางไม่น้อยกว่า ๒๐๐ มิลลิเมตร
 - ๕.๖.๒ ลำโพงทนกำลังเสียงได้ไม่น้อยกว่า ๓๐ วัตต์
 - ๕.๖.๓ ความดังของลำโพงที่ ๑ วัตต์ / ๑ เมตร ไม่น้อยกว่า ๙๐ dB
 - ๕.๖.๔ ความถี่ตอบสนองไม่น้อยกว่า ๗๐Hz ถึง ๒๐,๐๐๐Hz
- ๕.๗ เครื่องขยายเสียง ขนาด ๒๕๐ วัตต์ จำนวน ๑ เครื่อง คุณลักษณะพื้นฐานอย่างน้อยดังนี้
- ๕.๗.๑ เป็นเครื่องขยายเสียงและผสมสัญญาณเสียงกำลังขยายไม่น้อยกว่า ๒๕๐ วัตต์
 - ๕.๗.๒ สามารถต่อไมโครโฟนได้ไม่น้อยกว่า ๓ ช่องและมีช่อง AUX ไม่น้อยกว่า ๒ ช่อง
 - ๕.๗.๓ มีวอลุ่มปรับระดับเสียงอิสระแต่ละช่อง
 - ๕.๗.๔ สามารถปรับเสียงไม่น้อยกว่า ± ๘ dB ที่ ๑๐๐Hz และ ๑๐ kHz
 - ๕.๗.๕ มีไฟแสดงสถานะการทำงานอยู่ที่หน้าเครื่อง
- ๕.๘ ตู้ Rack ๑๕U ๑๙" จำนวน ๑ ตู้ คุณลักษณะพื้นฐานอย่างน้อยดังนี้
- ๕.๘.๑ เป็นตู้แร็คแบบตั้งพื้น (Cabinet Rack) ขนาดไม่น้อยกว่า ๑๕U กว้าง ๖๐ x ลึก ๘๐ x สูง ๘๕ เซนติเมตร
 - ๕.๘.๒ ผลิตขึ้นจากเหล็กแผ่นเคลือบสังกะสีแบบไฟฟ้า (Electro Galvanize Sheet Steel) หนา ๑.๕ มม. เสายึดอุปกรณ์, โครงตู้ และฐานตู้ เหล็กหนา ๒ มม. โดยฐานตู้ส่วนที่ยึดล้อเลื่อนและขาตั้งใช้เหล็กหนา ๓ มม. หรือดีกว่า

Or. Pan

Impay

pan

- ๕.๘.๓ เสายึดอุปกรณ์ (Mounting Angle Pole) จำนวน ๔ ต้น ออกแบบเป็นมุมรูปตัวซี (C - Shape) เพื่อเพิ่มความแข็งแรงในการยึดอุปกรณ์โดยขอบเสาทั้ง ๒ ด้านจะเจาะรูยึดอุปกรณ์ (Mounting Hole) รูปสี่เหลี่ยมขนาด ๑๐.๐ x ๑๐.๐ mm. เสายึดอุปกรณ์สามารถปรับเลื่อนตำแหน่งเข้า-ออกได้ โดยอิสระ
- ๕.๘.๔ ประตูหน้า (Front Door) เป็นโครงเหล็กเจาะช่องฝั่งแผ่น Acrylic หนา ๕ mm. ความกว้าง ๓๘ cm. (ความสูงแปรเปลี่ยนตามขนาดของตู้) ขอบประตูฝั่งครึ่งข้างกัน ฝุ่น มีระบบ Security Locks ด้วย Master Key แบบ Cam Lock
- ๕.๘.๕ ประตูหลัง (Rear Door) เป็นประตูเหล็ก มีช่องระบายอากาศด้านล่างขนาด ๓๔ x ๒๓ เซนติเมตร เจาะรูระบายอากาศตามมาตรฐาน IP ๔ X ด้านในมีโครงเหล็กกว้าง ๗๐ mm. ยึดฝาประตูเป็นรูปตัว T เพื่อกันประตูพริ้ว และขอบประตูฝั่งครึ่งข้างกัน ฝุ่นสีเทา มีระบบ Security Lock ด้วย Master Key แบบ Cam Lock
- ๕.๘.๖ มีชุด Power Plug ติดตั้งสำหรับอุปกรณ์ภายในตู้แร็คด้วย
- ๕.๘.๗ การติดตั้งตู้แร็คจะต้องมีการติดตั้งอุปกรณ์เพิ่ม เพื่อความเป็นระเบียบเรียบร้อย และสวยงาม
- ๕.๙ แผงส่งสัญญาณภาพชนิด HDBaseT จำนวน ๑ อัน คุณลักษณะพื้นฐานอย่างน้อยดังนี้
- ๕.๙.๑ สามารถรับสัญญาณภาพขาเข้าชนิด HDMI ไม่น้อยกว่า ๑ ช่อง
- ๕.๙.๒ รองรับการส่งสัญญาณ HDMI ผ่านสาย CAT ได้
- ๕.๙.๓ รองรับการส่งสัญญาณภาพที่มีความละเอียด ๔K UHD ได้เป็นระยะไม่ต่ำกว่า ๔๐ เมตร
- ๕.๙.๔ สามารถส่งสัญญาณภาพความละเอียด ๑๐๘๐p ได้ไม่ต่ำกว่า ๗๐ เมตร
- ๕.๙.๕ สามารถรับส่งผ่าน RS-๒๓๒
- ๕.๙.๖ รองรับการใช้งานร่วมกับอุปกรณ์อื่นที่มีมาตรฐาน HDCP ๒.๒
- ๕.๑๐ เครื่องรับสัญญาณภาพ HDBaseT จำนวน ๑ อัน คุณลักษณะพื้นฐานอย่างน้อยดังนี้
- ๕.๑๐.๑ มีช่องรับสัญญาณภาพชนิด RJ๔๕ ไม่น้อยกว่า ๑ ช่อง
- ๕.๑๐.๒ มีช่องสัญญาณภาพขาออกชนิด HDMI ไม่น้อยกว่า ๑ ช่อง
- ๕.๑๐.๓ สามารถส่งสัญญาณภาพ ๑๐๘๐p ได้ระยะไม่น้อยกว่า ๗๐ เมตร
- ๕.๑๐.๔ สามารถส่งสัญญาณภาพความละเอียด ๔K UHD ได้ไม่ต่ำกว่า ๔๐ เมตร
- ๕.๑๐.๕ รองรับมาตรฐาน HDCP ๒.๒
- ๕.๑๐.๖ สามารถใช้งานร่วมกับแผงส่งสัญญาณภาพได้
- ๕.๑๑ ชุดอุปกรณ์นำเสนอแบบไร้สาย (Wireless Presentation) จำนวน ๒ ชุด คุณลักษณะพื้นฐานอย่างน้อยดังนี้
- ๕.๑๑.๑ สามารถนำเสนอภาพความละเอียดภาพ ๔๐๙๖ x ๒๑๖๐ Pixel
- ๕.๑๑.๒ มีอัตราการแสดงภาพ ไม่น้อยกว่า ๓๐ fps
- ๕.๑๑.๓ มีความหน่วงการแสดงผลภาพไม่มากกว่า ๑๕๐ ms
- ๕.๑๑.๔ มีช่องสัญญาณ HDMI x ๑, LAN แบบ Gigabit Ethernet x ๑, ช่องเสียบ ๓.๕ mm x ๑ และช่องเสียบ USB x ๒ ช่อง
- ๕.๑๑.๕ เครื่องคอมพิวเตอร์ PC สามารถนำเสนอเนื้อหาแบบไร้สายได้โดยการเสียบ HDMI Button

- ๕.๑๒ เครื่องสลับสัญญาณภาพ จำนวน ๑ เครื่อง คุณลักษณะพื้นฐานอย่างน้อยดังนี้
- ๕.๑๒.๑ มีช่องสัญญาณภาพขาเข้า HDMI อย่างน้อย ๔ ช่อง
 - ๕.๑๒.๒ มีช่องสัญญาณภาพขาออก HDMI อย่างน้อย ๔ ช่อง
 - ๕.๑๒.๓ รองรับการเชื่อมต่อภาพที่มีความละเอียด ๔K UHD
 - ๕.๑๒.๔ มีช่องต่อสัญญาณเสียง HDMI breakout เพื่อเชื่อมต่อสัญญาณเสียงออกแบบแอนะล็อก L/R และช่องต่อสัญญาณดิจิทัลขาออกชนิด coaxial ที่สามารถใช้งานได้พร้อมกัน
 - ๕.๑๒.๕ สามารถควบคุมอุปกรณ์ได้โดยแผงด้านหน้าอุปกรณ์ หรือผ่านทาง การควบคุมระยะไกล (Remote Control)
 - ๕.๑๒.๖ มีไดเรกเตอร์ ๓rd Party ที่พร้อมใช้งานสำหรับอุปกรณ์อื่น
 - ๕.๑๒.๗ รองรับการใช้งานร่วมกับอุปกรณ์อื่นที่มีมาตรฐาน HDCP ๒.๒
 - ๕.๑๒.๘ มีช่องต่อสัญญาณภาพขาเข้า HDMI อย่างน้อย จำนวน ๔ ช่อง
 - ๕.๑๒.๙ มีช่องต่อสัญญาณภาพขาออก HDMI อย่างน้อย จำนวน ๔ ช่อง
 - ๕.๑๒.๑๐ มีช่องต่อสัญญาณเสียงขาออก อย่างน้อย จำนวน ๔ ช่อง, ชนิดแอนะล็อก L/R (ขนาด ๓.๕ มม. แบบ stereo Jack)
 - ๕.๑๒.๑๑ มีช่องต่อชนิดอนุกรม RS-๒๓๒ อย่างน้อย จำนวน ๑ ช่อง
 - ๕.๑๒.๑๒ สามารถทำงานร่วมกับแผงส่งสัญญาณภาพและเครื่องรับสัญญาณภาพได้
- ๕.๑๓ อุปกรณ์กระจายสัญญาณแบบ PoE ขนาด ๒๔ ช่อง จำนวน ๑ เครื่อง คุณลักษณะพื้นฐานอย่างน้อยดังนี้
- ๕.๑๓.๑ มีลักษณะการทำงานไม่น้อยกว่า Layer ๒ ของ OSI Model
 - ๕.๑๓.๒ มีช่องเชื่อมต่อระบบเครือข่าย แบบ ๑๐/๑๐๐/๑๐๐๐ Base-T หรือดีกว่าจำนวนไม่น้อยกว่า ๒๔ ช่อง และสามารถทำงานได้ตามมาตรฐาน IEEE ๘๐๒.๓af หรือ IEEE ๘๐๒.๓at (Power over Ethernet) ได้
 - ๕.๑๓.๓ มีช่องเชื่อมต่อระบบเครือข่าย Uplink แบบ SFP หรือ SFP+ ไม่น้อยกว่า ๔ ช่อง
 - ๕.๑๓.๔ สามารถจ่ายไฟได้ (Power Budget) ไม่น้อยกว่า ๒๐๐ วัตต์
 - ๕.๑๓.๕ รองรับ Mac Address ได้ไม่น้อยกว่า ๘,๐๐๐ Mac Address
 - ๕.๑๓.๖ รองรับ Jumbo Frames ขนาดไม่น้อยกว่า ๑๐K
 - ๕.๑๓.๗ รองรับการใช้งาน IGMP and MLD Snooping ได้
- ๕.๑๔ อุปกรณ์จุดเชื่อมต่อเครือข่ายแบบไร้สาย
- ๕.๑๔.๑ เป็นอุปกรณ์กระจายสัญญาณเน็ตเวิร์ก Wi-Fi รองรับการส่งสัญญาณ Wi-Fi ๒.๔ GHz และ ๕ GHz ได้
 - ๕.๑๔.๒ รองรับการใช้งาน Wi-Fi๖ ตามมาตรฐาน ๘๐๒.๑๑ax
 - ๕.๑๔.๓ รองรับการใช้งาน PoE
 - ๕.๑๔.๔ มีเสาอากาศภายในตัวเครื่อง
 - ๕.๑๔.๕ มีช่องต่อ LAN RJ๔๕ ๑๐/๑๐๐/๑๐๐๐Base-T จำนวน ไม่น้อยกว่า ๒ ช่องสัญญาณ
 - ๕.๑๔.๖ มีช่องต่อ USB ๒.๐ หรือดีกว่า จำนวนไม่น้อยกว่า ๒ ช่อง

๖. กำหนดเวลาส่งมอบพัสดุ

ผู้ขายจะต้องดำเนินการจัดหาและติดตั้งเครื่องและอุปกรณ์ โครงการจัดซื้อโสตทัศนูปกรณ์ จำนวน ๑ ระบบ ให้แล้วเสร็จและส่งมอบพัสดุภายใน ๙๐ วัน นับถัดจากวันที่ลงนามในสัญญา

๗. หลักเกณฑ์ในการพิจารณาคัดเลือกข้อเสนอ

สำนักงาน กสทช. จะพิจารณาคัดเลือกข้อเสนอโดยใช้เกณฑ์ราคา โดยพิจารณาจากราคารวมทั้งระบบ

๘. วงเงินงบประมาณ

ภายในวงเงินไม่เกิน ๑,๐๐๐,๐๐๐ บาท (หนึ่งล้านบาทถ้วน) ซึ่งเป็นราคารวมภาษีมูลค่าเพิ่ม และค่าใช้จ่ายที่ส่งมอบพัสดุแล้ว โดยเบิกจ่ายจากเงินงบประมาณรายจ่ายประจำปี ๒๕๖๙ ของสำนักงาน กสทช. เขต ๓๔ รายจ่ายโครงการ รายการโครงการจัดซื้อโสตทัศนูปกรณ์ จำนวน ๑ ระบบ

๙. งานวัดงานและการจ่ายเงิน

สำนักงาน กสทช. จะจ่ายเงินเพียงงวดเดียว โดยจะจ่ายเมื่อผู้ขายได้ส่งมอบเครื่องและอุปกรณ์ โครงการจัดซื้อโสตทัศนูปกรณ์ จำนวน ๑ ระบบ ถูกต้องครบถ้วนทั้งระบบ และคณะกรรมการตรวจรับพัสดุได้ทำการตรวจรับเรียบร้อยแล้ว โดยในการส่งมอบต้องรายงานและเอกสารประกอบอย่างน้อยดังนี้

(๑) รายงานผลทดสอบการใช้งานระบบให้สามารถใช้งานได้อย่างสมบูรณ์

(๒) รายงานการฝึกอบรมการใช้งานให้กับบุคลากรของสำนักงาน กสทช. เขต ๓๔

(๓) คู่มืออุปกรณ์ ในรูปแบบ Soft File และคู่มือการใช้งานระบบ (Work Instruction หรือ W.I.)

โดยให้จัดทำเป็นเอกสารรูปแบบ Soft File และ Hard Copy จำนวน ๒ ฉบับ

๑๐. ค่าปรับ

การจัดซื้อเครื่องและอุปกรณ์ โครงการจัดซื้อโสตทัศนูปกรณ์ จำนวน ๑ ระบบ ครั้งนี้ สำนักงาน กสทช. ต้องการความสำเร็จทั้งระบบ หากผู้ขายไม่สามารถส่งมอบพัสดุภายในระยะเวลาที่กำหนดตามสัญญา หรือส่งมอบพัสดุไม่ถูกต้องครบถ้วน ตามสัญญาและรายละเอียดคุณลักษณะที่กำหนด ผู้ขายต้องยินยอมให้สำนักงาน กสทช. ปรับเป็นรายวันในอัตราร้อยละ ๐.๒๐ ของค่าพัสดุตามสัญญา นับถัดจากวันที่ครบกำหนดส่งมอบตามสัญญาจนถึงวันที่ได้ส่งมอบครบถ้วนถูกต้อง หรือจนถึงวันที่บอกเลิกสัญญา แล้วแต่กรณี

๑๑. การรับประกันความชำรุดบกพร่อง

ผู้ขายจะต้องรับประกันการติดตั้ง และรับประกันอุปกรณ์เป็นระยะเวลาไม่น้อยกว่า ๑ ปี นับถัดจากวันที่สำนักงาน กสทช. ได้รับมอบไว้ครบถ้วนถูกต้องแล้ว กรณีสินค้าชำรุดหรือไม่สามารถใช้งานได้ ผู้ขายจะต้องดำเนินการซ่อมแซมแก้ไขภายใน ๓๐ วัน หากไม่ดำเนินการแก้ไขแล้วเสร็จ สำนักงาน กสทช. สามารถดำเนินการแก้ไขเองได้ โดยผู้ขายต้องรับผิดชอบค่าดำเนินการในส่วนที่เกี่ยวข้องต่อไป

๑๒. เงื่อนไขอื่น ๆ

๑๒.๑ ระบบที่เสนอต้องทำงานได้อย่างสมบูรณ์ ภาพและสี มีความคมชัด รายละเอียดมีความชัดเจน ภายใต้อาการแสงปกติ การควบคุม การดูภาพ ต้องทำได้อย่างต่อเนื่องสมบูรณ์ แม้สำนักงาน กสทช. จะกำหนดคุณสมบัติของอุปกรณ์นั้น ๆ หรือจำนวนเป็นอย่างใดแล้วก็ตาม เป็นหน้าที่ของผู้ขายจะต้องเลือกใช้อุปกรณ์และจำนวนที่เหมาะสม แม้อุปกรณ์บางประเภทไม่ได้ระบุไว้ในข้อกำหนดนี้แต่จำเป็นต้องใช้

OL Q...

Thong

...

๑๒.๒ ผู้ขายต้องศึกษาทำความเข้าใจกับข้อกำหนดต่าง ๆ และจะต้องยื่นข้อเสนออุปกรณ์/ระบบที่สามารถทำงานได้ตรงตามความต้องการและข้อกำหนดทางเทคนิคของสำนักงาน กสทช. ทั้ง Hardware Software การติดตั้ง การทดสอบ และอุปกรณ์ประกอบอื่น ๆ ที่จำเป็นในการติดตั้ง การใช้งาน การบำรุงรักษา อุปกรณ์และระบบ

๑๒.๓ ผู้ขายจะต้องรับผิดชอบการตรวจสอบความเหมาะสม ความเพียงพอและความเป็นไปได้ของอุปกรณ์/ระบบที่ต้องการ หากพบว่าข้อกำหนดใดมีความจำเป็นต้องแก้ไข ผู้ยื่นข้อเสนอจะต้องเสนออุปกรณ์/ระบบที่ดีกว่า พร้อมคำอธิบายโดยแสดงรายละเอียดเหตุผลที่เหมาะสม สำนักงาน กสทช. สงวนสิทธิ์ที่จะไม่ยอมรับการแก้ไข หากสำนักงาน กสทช. พิจารณาแล้วไม่เหมาะสม

๑๒.๔ ผู้ขายต้องรับผิดชอบต่อการทำงาน คุณภาพและประสิทธิภาพของอุปกรณ์/ระบบ เพื่อให้เป็นไปตามข้อกำหนดของสำนักงาน กสทช. ถ้าหากพบว่ามีข้อบกพร่องเกิดขึ้น ผู้ขายจะต้องรับผิดชอบต่อค่าใช้จ่ายทั้งหมดในการแก้ไข

๑๒.๕ ผู้ขายต้องรับผิดชอบต่อค่าใช้จ่ายความเสียหายใด ๆ อันเกิดขึ้นระหว่างการติดตั้งเพื่อการตรวจรับ และระหว่างการตรวจรับหรือทำให้อยู่ในสภาพเดิมทุกกรณี โดยที่สำนักงาน กสทช. จะไม่รับผิดชอบต่อใด ๆ ทั้งสิ้น ทั้งนี้ รวมถึงอุบัติเหตุอันตรายต่าง ๆ และความเสียหายอันพึงจะเกิดขึ้นเกี่ยวกับบุคคล วัสดุและ/หรือทรัพย์สินของผู้อื่นและส่วนรวม

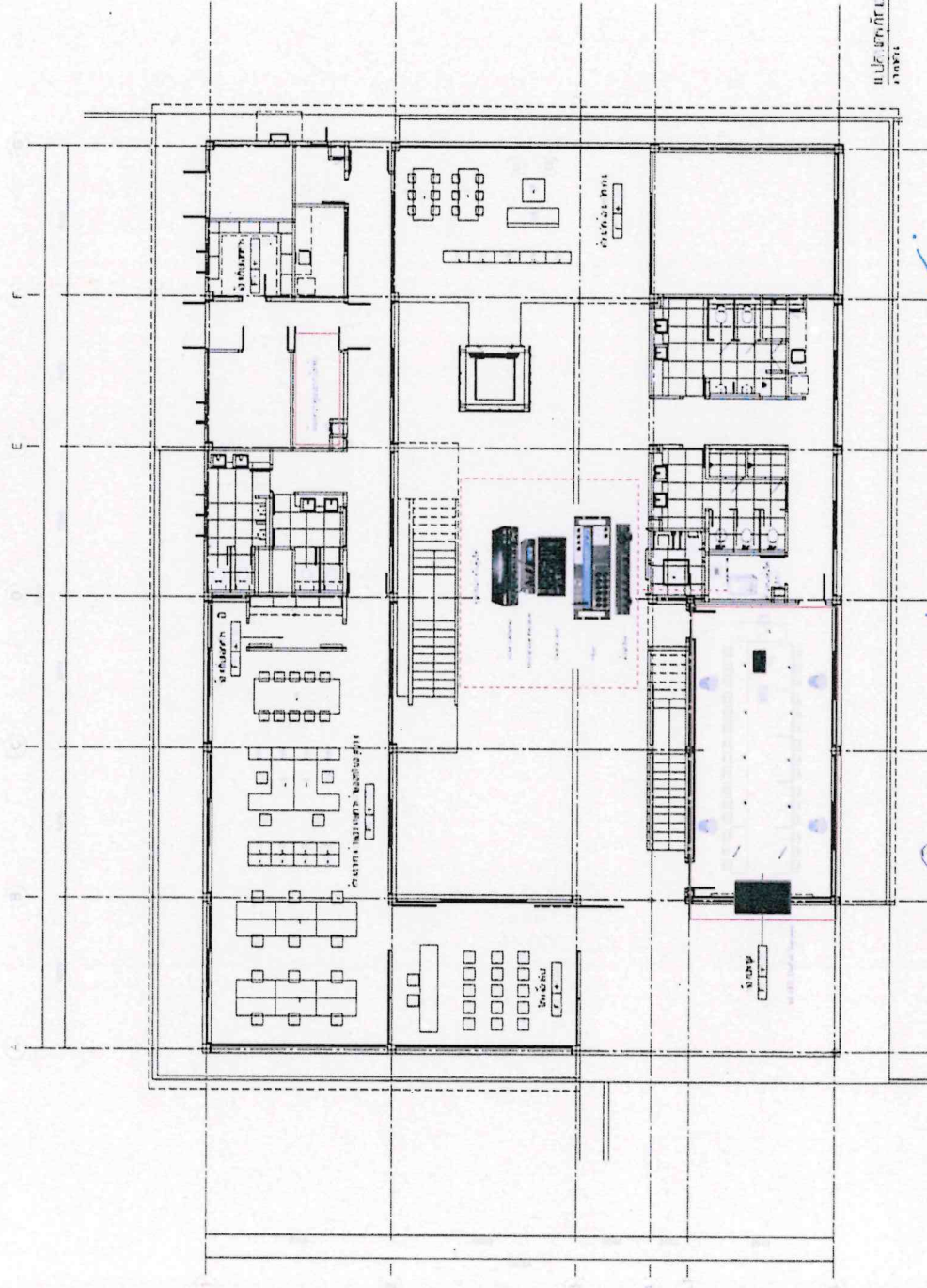
Dr. Qarin

Pay

John

ภาคผนวก ๑

แบบแผนผังการติดตั้ง ระบบโสตทัศนูปกรณ์
ชั้น ๑ อาคารสำนักงาน กสทช. เขต ๓๔

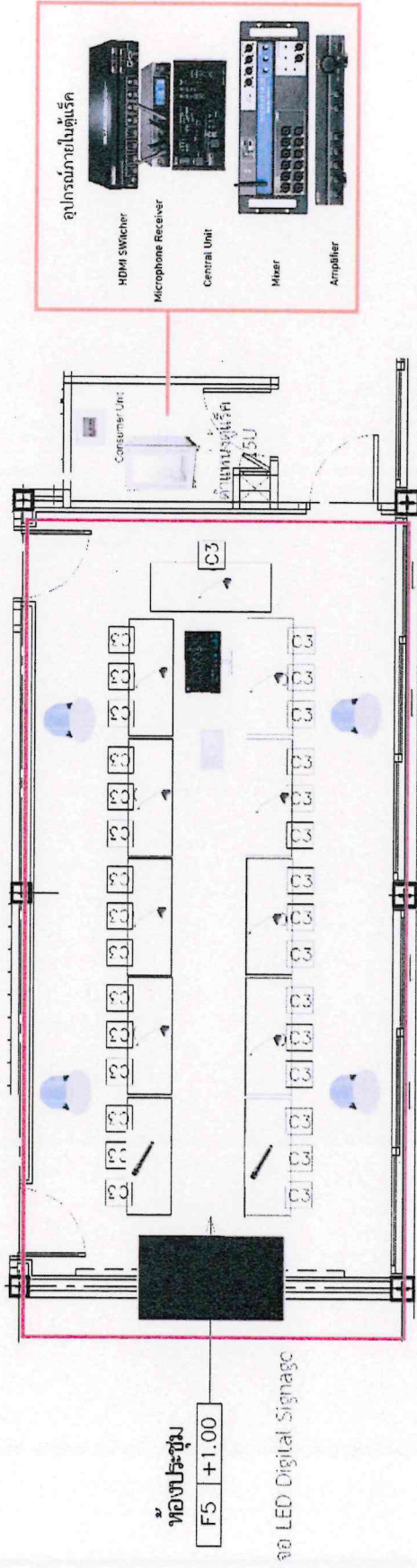


แบบแปลนที่ ๓๔
1000/1

Handwritten signature in blue ink.

Handwritten signature in blue ink.

Handwritten signature in blue ink.



แบบตำแหน่งการติดตั้งระบบโสตทัศนอุปกรณ์ สำนักงาน กสทช. เขต ๓๔ โดยสังเขป

P. Qarin.

ppony

ponny

๕.๒ มอบหลักประกันการปฏิบัติตามสัญญา ตามที่ระบุไว้ในข้อ ๗ ของเอกสารซื้อด้วยวิธีประกวดราคาอิเล็กทรอนิกส์ให้แก่.....^๑ ขณะที่ได้ลงนามในสัญญาเป็นจำนวนร้อยละ.....ของราคาตามสัญญาที่ได้ระบุไว้ในใบเสนอราคานี้เพื่อเป็นหลักประกันการปฏิบัติตามสัญญาโดยถูกต้องและครบถ้วน

หากข้าพเจ้าไม่ปฏิบัติให้ครบถ้วนตามที่ระบุไว้ในข้อ ๕.๑ และ/หรือข้อ ๕.๒ ดังกล่าวข้างต้น ข้าพเจ้ายอมให้^๑ รับผิดชอบการเสนอราคาหรือเรียกร้องจากผู้ออกหนังสือ คำประกัน ข้าพเจ้ายอมชดใช้ค่าเสียหายใดๆ ที่อาจมีแก่.....^๑ และ^๑ มีสิทธิจะให้ผู้อื่นซื้อเสนอรายอื่นเป็นผู้ชนะการประกวดราคาอิเล็กทรอนิกส์ได้หรือ.....^๑ อาจดำเนินการจัดซื้อการประกวดราคาอิเล็กทรอนิกส์ใหม่ก็ได้

๖. ข้าพเจ้ายอมรับว่า^๑ไม่มีความผูกพันที่จะรับคำเสนอนี้ หรือใบเสนอราคาใดๆ รวมทั้งไม่ต้องรับผิดชอบในค่าใช้จ่ายใดๆ อันอาจเกิดขึ้นในการที่ข้าพเจ้าได้เข้ายื่นข้อเสนอครั้งนี้

๗. บรรดาหลักฐานประกอบการพิจารณา เช่น ตัวอย่าง (sample) แคตตาล็อก รายละเอียดคุณลักษณะเฉพาะ (Specifications) พร้อมใบเสนอราคา ซึ่งข้าพเจ้าได้ลงไว้ในระบบการจัดซื้อจัดจ้างภาครัฐด้วยอิเล็กทรอนิกส์ ข้าพเจ้ายินยอมมอบให้^๑ ไว้เป็นเอกสารและทรัพย์สินของ.....^๑

สำหรับตัวอย่างที่เหลือหรือไม่ใช้แล้ว ซึ่ง.....^๑ส่งคืนให้ ข้าพเจ้าจะไม่เรียกร้องค่าเสียหายใดๆ ที่เกิดขึ้นกับตัวอย่างนั้น

๘. เพื่อเป็นหลักประกันในการปฏิบัติโดยถูกต้อง ตามที่ได้ทำความเข้าใจและตามความผูกพันแห่งคำเสนอนี้ ข้าพเจ้าขอมอบ..... เพื่อเป็นหลักประกันการเสนอราคาเป็นเงินจำนวน.....บาท (.....) มาพร้อมนี้

๙. ข้าพเจ้าได้ตรวจทานตัวเลขที่ได้ยื่นพร้อมใบเสนอราคานี้โดยละเอียดแล้ว และเข้าใจดีว่า.....^๑ไม่ต้องรับผิดชอบใดๆ ในความผิดพลาดหรือตกหล่น

๑๐. ใบเสนอราคานี้ ได้ยื่นเสนอโดยบริสุทธิ์ยุติธรรม และปราศจากกถฉ้อฉลหรือการสมรู้ร่วมคิดกัน โดยไม่ชอบด้วยกฎหมายกับบุคคลใดบุคคลหนึ่ง หรือหลายบุคคล หรือกับห้างหุ้นส่วน บริษัทใดๆ ที่ได้ยื่นข้อเสนอในคราวเดียวกัน

เสนอมา ณ วันที่..... เดือน..... พ.ศ.

ลงชื่อ

(.....)

ตำแหน่ง.....

หมายเหตุ

^๑ ให้ระบุชื่อย่อหน่วยงานของรัฐที่ดำเนินการจัดซื้อ เช่น กรม หรือจังหวัด หรือที่ไอที เป็นต้น

แบบสัญญา
สัญญาซื้อขาย

สัญญาเลขที่..... (๑)

สัญญาฉบับนี้ทำขึ้น ณ

ตำบล/แขวง.....อำเภอ/เขต.....

จังหวัด.....เมื่อวันที่.....เดือน.....พ.ศ.....

ระหว่าง..... (๒)

โดย..... (๓)

ซึ่งต่อไปในสัญญานี้เรียกว่า “ผู้ซื้อ” ฝ่ายหนึ่ง กับ..... (๔ ก)

ซึ่งจดทะเบียนเป็นนิติบุคคล ณ

มีสำนักงานใหญ่อยู่เลขที่.....ถนน.....ตำบล/แขวง.....

อำเภอ/เขต.....จังหวัด.....โดย.....

ผู้มีอำนาจลงนามผูกพันนิติบุคคลปรากฏตามหนังสือรับรองของสำนักงานทะเบียนหุ้นส่วนบริษัท.....

ลงวันที่..... (๕) (และหนังสือมอบอำนาจลงวันที่.....) แนบท้ายสัญญานี้

(๖) (ในกรณีที่ผู้ขายเป็นบุคคลธรรมดาให้ใช้ข้อความว่า กับ..... (๔ ข)

อยู่บ้านเลขที่.....ถนน.....ตำบล/แขวง.....

อำเภอ/เขต.....จังหวัด..... ผู้ถือบัตรประจำตัว

ประชาชนเลขที่..... ดังปรากฏตามสำเนาบัตรประจำตัวประชาชนแนบท้ายสัญญานี้)

ซึ่งต่อไปในสัญญานี้เรียกว่า “ผู้ขาย” อีกฝ่ายหนึ่ง

คู่สัญญาได้ตกลงกันมีข้อความดังต่อไปนี้

ข้อ ๑ ข้อตกลงซื้อขาย

ผู้ซื้อตกลงซื้อและผู้ขายตกลงขาย..... (๗)

จำนวน..... (๘)..... (.....) เป็นราคาทั้งสิ้น.....บาท (.....)

ซึ่งได้รวมภาษีมูลค่าเพิ่มจำนวน.....บาท (.....) ตลอดจนภาษีอากรอื่น ๆ

และค่าใช้จ่ายทั้งปวงด้วยแล้ว

ข้อ ๒ การรับรองคุณภาพ

ผู้ขายรับรองว่าสิ่งของที่ขายให้ตามสัญญานี้เป็นของแท้ ของใหม่ ไม่เคยใช้งานมาก่อน
ไม่เป็นของเก่าเก็บ และมีคุณภาพและคุณสมบัติไม่ต่ำกว่าที่กำหนดไว้ในเอกสารแนบท้ายสัญญาผนวก.....

ในกรณีที่เป็นการซื้อสิ่งของซึ่งจะต้องมีการตรวจสอบ ผู้ขายรับรองว่า เมื่อตรวจ
ทดสอบแล้วต้องมีคุณภาพและคุณสมบัติไม่ต่ำกว่าที่กำหนดไว้ตามสัญญานี้ด้วย

ข้อ ๓ เอกสารอันเป็นส่วนหนึ่งของสัญญา

เอกสารแนบท้ายสัญญาดังต่อไปนี้ให้ถือเป็นส่วนหนึ่งของสัญญานี้

๓.๑ ผนวก ๑(รายการคุณลักษณะเฉพาะ)..... จำนวน.....(.....) หน้า

๓.๒ ผนวก ๒(แค็ตตาล็อก) (๙)..... จำนวน.....(.....) หน้า

๓.๓ ผนวก ๓(แบบรูป) (๑๐)..... จำนวน.....(.....) หน้า

๓.๔ ผนวก ๔(ใบเสนอราคา)..... จำนวน.....(.....) หน้า

..... ฯลฯ.....

ความใดในเอกสารแนบท้ายสัญญาที่ขัดหรือแย้งกับข้อความในสัญญานี้ ให้ใช้ข้อความในสัญญานี้บังคับ และในกรณีที่เอกสารแนบท้ายสัญญาขัดแย้งกันเอง ผู้ขายจะต้องปฏิบัติตามคำวินิจฉัยของผู้ซื้อ คำวินิจฉัยของผู้ซื้อให้ถือเป็นที่สุด และผู้ขายไม่มีสิทธิเรียกร้องราคา ค่าเสียหาย หรือค่าใช้จ่ายใด ๆ เพิ่มเติมจากผู้ซื้อทั้งสิ้น

ข้อ ๔ การส่งมอบ

ผู้ขายจะส่งมอบสิ่งของที่ซื้อขายตามสัญญาให้แก่ผู้ซื้อ ณ
ภายในวันที่ เดือน พ.ศ. ให้ถูกต้องและครบถ้วนตามที่กำหนดไว้ในข้อ ๑ แห่งสัญญานี้ พร้อมทั้งหีบห่อหรือเครื่องรัดพันผูกโดยเรียบร้อย

การส่งมอบสิ่งของตามสัญญานี้ ไม่ว่าจะเป็นการส่งมอบเพียงครั้งเดียว หรือส่งมอบหลายครั้ง ผู้ขายจะต้องแจ้งกำหนดเวลาส่งมอบแต่ละครั้งโดยทำเป็นหนังสือนำไปยื่นต่อผู้ซื้อ ณ ในวันและเวลาทำการของผู้ซื้อ ก่อนวันส่งมอบไม่น้อยกว่า.....(๑๑).....(.....) วันทำการของผู้ซื้อ

ข้อ ๕ การตรวจรับ

เมื่อผู้ซื้อได้ตรวจรับสิ่งของที่ส่งมอบและเห็นว่าถูกต้องครบถ้วนตามสัญญาแล้ว ผู้ซื้อจะออกหลักฐานการรับมอบเป็นหนังสือไว้ให้ เพื่อผู้ขายนำมาเป็นหลักฐานประกอบการขอรับเงินค่าสิ่งของนั้น

ถ้าผลของการตรวจรับปรากฏว่า สิ่งของที่ผู้ขายส่งมอบไม่ตรงตามข้อ ๑ ผู้ซื้อทรงไว้ซึ่งสิทธิที่จะไม่รับสิ่งของนั้น ในกรณีเช่นว่านี้ ผู้ขายต้องรับนำสิ่งของนั้นกลับคืนโดยเร็วที่สุดเท่าที่จะทำได้ และนำสิ่งของมาส่งมอบให้ใหม่ หรือต้องทำการแก้ไขให้ถูกต้องตามสัญญาด้วยค่าใช้จ่ายของผู้ขายเอง และระยะเวลาที่เสียไปเพราะเหตุดังกล่าวผู้ขายจะนำมาอ้างเป็นเหตุขอขยายเวลาส่งมอบตามสัญญาหรือของดหรือลดค่าปรับไม่ได้

(๑๒) ในกรณีที่ผู้ขายส่งมอบสิ่งของถูกต้องแต่ไม่ครบจำนวน หรือส่งมอบครบจำนวนแต่ไม่ถูกต้องทั้งหมด ผู้ซื้อจะตรวจรับเฉพาะส่วนที่ถูกต้อง โดยออกหลักฐานการตรวจรับเฉพาะส่วนนั้นก็ได้ (ความในวรรคสามนี้ จะไม่กำหนดไว้ในกรณีที่ผู้ซื้อต้องการสิ่งของทั้งหมดในคราวเดียวกัน หรือการซื้อสิ่งของที่ประกอบเป็นชุดหรือหน่วย ถ้าขาดส่วนประกอบอย่างหนึ่งอย่างใดไปแล้ว จะไม่สามารถใช้งานได้โดยสมบูรณ์)

ข้อ ๖ การชำระเงิน

(๑๓ ก) ผู้ซื้อตกลงชำระเงินค่าสิ่งของตามข้อ ๑ ให้แก่ผู้ขาย เมื่อผู้ซื้อได้รับมอบสิ่งของตามข้อ ๕ ไว้โดยครบถ้วนแล้ว

(๑๓ ข) ผู้ซื้อตกลงชำระเงินค่าสิ่งของตามข้อ ๑ ให้แก่ผู้ขาย ดังนี้

๖.๑ เงินล่วงหน้า จำนวน บาท (.....)

จะจ่ายให้ภายใน (.....) วัน นับถัดจากวันลงนามในสัญญา ทั้งนี้ โดยผู้ขายจะต้องนำหลักประกันการรับเงินล่วงหน้าเป็น.....(หนังสือค้ำประกันหรือหนังสือค้ำประกันอิเล็กทรอนิกส์ของธนาคารภายในประเทศหรือพันธบัตรรัฐบาลไทย).....เต็มตามจำนวนเงินล่วงหน้าที่ได้รับมามอบให้แก่ผู้ซื้อเป็นหลักประกันการชำระคืนเงินล่วงหน้าก่อนการรับชำระเงินล่วงหน้า นั้น และผู้ซื้อจะคืนหลักประกันการรับเงินล่วงหน้าให้แก่ผู้ขายเมื่อผู้ซื้อจ่ายเงินที่เหลือตามข้อ ๖.๒ แล้ว เว้นแต่ในกรณีดังต่อไปนี้ ผู้ขายมีสิทธิขอคืนหลักประกันการรับเงินล่วงหน้าบางส่วนก่อนได้

(๑) กรณีผู้ขายได้วางหลักประกันการรับเงินล่วงหน้าไว้ฉบับเดียว หากผู้ซื้อได้หักเงินล่วงหน้าไปแล้ว ผู้ขายมีสิทธิขอคืนหลักประกันการรับเงินล่วงหน้าในส่วนที่ผู้ซื้อได้หักเงินล่วงหน้าไปแล้วนั้น

โดยผู้ขายจะต้องนำหลักประกันการรับเงินล่วงหน้าฉบับใหม่ที่มีมูลค่าเท่ากับเงินล่วงหน้าที่เหลืออยู่มาวางให้แก่ผู้ซื้อ

(๒) กรณีผู้ขายได้วางหลักประกันการรับเงินล่วงหน้าไว้หลายฉบับ ซึ่งแต่ละฉบับมีมูลค่าเท่ากับจำนวนเงินล่วงหน้าที่ผู้ซื้อจะต้องหักไว้ในแต่ละงวด หากผู้ซื้อได้หักเงินล่วงหน้าในงวดใดแล้วผู้ขายมีสิทธิขอคืนหลักประกันการรับเงินล่วงหน้าในงวดนั้นได้

๖.๒ เงินที่เหลือ จำนวน.....บาท (.....)
จะจ่ายให้เมื่อผู้ซื้อได้รับมอบสิ่งของตามข้อ ๕ ไว้โดยถูกต้องครบถ้วนแล้ว

(๑๔) การจ่ายเงินตามเงื่อนไขแห่งสัญญาฉบับนี้ ผู้ซื้อจะโอนเงินเข้าบัญชีเงินฝากธนาคารของผู้ขาย ชื่อธนาคาร.....สาขา.....ชื่อบัญชี.....เลขที่บัญชี..... ทั้งนี้ ผู้ขายตกลงเป็นผู้รับภาระเงินค่าธรรมเนียม หรือค่าบริการอื่นใดเกี่ยวกับการโอนรวมทั้งค่าใช้จ่ายใด ๆ (ถ้ามี) ที่ธนาคารเรียกเก็บ และยินยอมให้มีการหักเงินดังกล่าวจากจำนวนเงินโอนในงวดนั้น ๆ (ความในวรรคนี้ใช้สำหรับกรณีที่หน่วยงานของรัฐจะจ่ายเงินตรงให้แก่ผู้ขาย (ระบบ Direct Payment) โดยการโอนเงินเข้าบัญชีเงินฝากธนาคารของผู้ขาย ตามแนวทางที่กระทรวงการคลังหรือหน่วยงานของรัฐเจ้าของงบประมาณเป็นผู้กำหนด แล้วแต่กรณี)

ข้อ ๗ การรับประกันความชำรุดบกพร่อง

ผู้ขายตกลงรับประกันความชำรุดบกพร่องหรือขัดข้องของสิ่งของตามสัญญาฉบับนี้เป็นเวลา.....(๑๕).....(.....) ปี(.....) เดือน นับถัดจากวันที่ผู้ซื้อได้รับมอบสิ่งของทั้งหมดไว้โดยถูกต้องครบถ้วนตามสัญญา โดยภายในกำหนดเวลาดังกล่าว หากสิ่งของตามสัญญานี้เกิดชำรุดบกพร่องหรือขัดข้องอันเนื่องมาจากการใช้งานตามปกติ ผู้ขายจะต้องจัดการซ่อมแซมหรือแก้ไขให้อยู่ในสภาพที่ใช้การได้ดีดังเดิม ภายใน.....(.....) วัน นับถัดจากวันที่ได้รับแจ้งจากผู้ซื้อโดยไม่คิดค่าใช้จ่ายใด ๆ ทั้งสิ้น หากผู้ขายไม่จัดการซ่อมแซมหรือแก้ไขภายในกำหนดเวลาดังกล่าว ผู้ซื้อจะมีสิทธิที่จะทำการนั้นเองหรือจ้างผู้อื่นให้ทำการนั้นแทนผู้ขาย โดยผู้ขายต้องเป็นผู้ออกค่าใช้จ่ายเองทั้งสิ้น

ในกรณีเร่งด่วนจำเป็นต้องรีบแก้ไขเหตุชำรุดบกพร่องหรือขัดข้องโดยเร็ว และไม่อาจรอคอยให้ผู้ขายแก้ไขในระยะเวลาที่กำหนดไว้ตามวรรคหนึ่งได้ ผู้ซื้อจะมีสิทธิเข้าจัดการแก้ไขเหตุชำรุดบกพร่องหรือขัดข้องนั้นเอง หรือให้ผู้อื่นแก้ไขความชำรุดบกพร่องหรือขัดข้อง โดยผู้ขายต้องรับผิดชอบชำระค่าใช้จ่ายทั้งหมด

การที่ผู้ซื้อทำการนั้นเอง หรือให้ผู้อื่นทำการนั้นแทนผู้ขาย ไม่ทำให้ผู้ขายหลุดพ้นจากความรับผิดชอบตามสัญญา หากผู้ขายไม่ชดเชยค่าใช้จ่ายหรือค่าเสียหายตามที่ผู้ซื้อเรียกร้องผู้ซื้อจะมีสิทธิบังคับจากหลักประกันการปฏิบัติตามสัญญาได้

ข้อ ๘ หลักประกันการปฏิบัติตามสัญญา

ในขณะที่ทำสัญญานี้ผู้ขายได้นำหลักประกันเป็น.....(๑๖).....เป็นจำนวนเงิน.....บาท (.....) ซึ่งเท่ากับร้อยละ.....(๑๗).....ของราคาทั้งหมดตามสัญญา มามอบให้แก่ผู้ซื้อเพื่อเป็นหลักประกันการปฏิบัติตามสัญญานี้

(๑๘) กรณีผู้ขายใช้หนังสือค้ำประกันมาเป็นหลักประกันการปฏิบัติตามสัญญา หนังสือค้ำประกันดังกล่าวจะต้องออกโดยธนาคารที่ประกอบกิจการในประเทศไทย หรือโดยบริษัทเงินทุนหรือบริษัทเงินทุนหลักทรัพย์ที่ได้รับอนุญาตให้ประกอบกิจการเงินทุนเพื่อการพาณิชย์และประกอบธุรกิจค้ำประกันตามประกาศของธนาคารแห่งประเทศไทย ตามรายชื่อบริษัทเงินทุนที่ธนาคารแห่งประเทศไทยแจ้งเวียนให้ทราบตามแบบที่คณะกรรมการนโยบายการจัดซื้อจัดจ้างและการบริหารพัสดุภาครัฐกำหนด

หรืออาจเป็นหนังสือค้ำประกันอิเล็กทรอนิกส์ตามวิธีการที่กรมบัญชีกลางกำหนดก็ได้ และจะต้องมีอายุการค้ำประกันตลอดไปจนกว่าผู้ขายพ้นข้อผูกพันตามสัญญา

หลักประกันที่ผู้ขายนำมามอบให้ตามวรรคหนึ่ง จะต้องมีอายุครอบคลุมความรับผิดชอบทั้งปวงของผู้ขายตลอดอายุสัญญา ถ้าหลักประกันที่ผู้ขายนำมามอบให้ดังกล่าวลดลงหรือเสื่อมค่าลงหรือมีอายุไม่ครอบคลุมถึงความรับผิดชอบของผู้ขายตลอดอายุสัญญา ไม่ว่าจะด้วยเหตุใดๆ ก็ตาม รวมถึงกรณีผู้ขายส่งมอบสิ่งของล่าช้าเป็นเหตุให้ระยะเวลาส่งมอบหรือวันครบกำหนดความรับผิดชอบในความชำรุดบกพร่องตามสัญญาเปลี่ยนแปลงไป ไม่ว่าจะเกิดขึ้นคราวใด ผู้ขายต้องหาหลักประกันใหม่หรือหลักประกันเพิ่มเติมให้มีจำนวนครบถ้วนตามวรรคหนึ่งนำมามอบให้แก่ผู้ซื้อภายใน.....(.....) วัน นับถัดจากวันที่ได้รับแจ้งเป็นหนังสือจากผู้ซื้อ

หลักประกันที่ผู้ขายนำมามอบไว้ตามข้อนี้ ผู้ซื้อจะคืนให้แก่ผู้ขายโดยไม่มีดอกเบี้ยเมื่อผู้ขายพ้นจากข้อผูกพันและความรับผิดชอบทั้งปวงตามสัญญาแล้ว

ข้อ ๙ การบอกเลิกสัญญา

ถ้าผู้ขายไม่ปฏิบัติตามสัญญาข้อใดข้อหนึ่ง หรือเมื่อครบกำหนดส่งมอบสิ่งของตามสัญญาแล้ว หากผู้ขายไม่ส่งมอบสิ่งของที่ตกลงขายให้แก่ผู้ซื้อหรือส่งมอบไม่ถูกต้อง หรือไม่ครบจำนวน ผู้ซื้อจะมีสิทธิบอกเลิกสัญญาทั้งหมดหรือแต่บางส่วนได้ การใช้สิทธิบอกเลิกสัญญานั้นไม่กระทบสิทธิของผู้ซื้อที่จะเรียกร้องค่าเสียหายจากผู้ขาย

ในกรณีที่ผู้ซื้อใช้สิทธิบอกเลิกสัญญา ผู้ซื้อจะมีสิทธิริบหรือบังคับจากหลักประกันตาม (๑๙) (ข้อ ๖ และ) ข้อ ๘ เป็นจำนวนเงินทั้งหมดหรือแต่บางส่วนก็ได้ แล้วแต่ผู้ซื้อจะเห็นสมควร และถ้าผู้ซื้อจัดซื้อสิ่งของจากบุคคลอื่นเต็มจำนวนหรือเฉพาะจำนวนที่ขาดส่ง แล้วแต่กรณี ภายในกำหนด.....(๒๐)..... (.....) เดือน นับถัดจากวันบอกเลิกสัญญา ผู้ขายจะต้องชดใช้ราคาที่เพิ่มขึ้นจากราคาที่กำหนดไว้ในสัญญานี้ด้วย

ข้อ ๑๐ ค่าปรับ

ในกรณีที่ผู้ซื้อมิได้ใช้สิทธิบอกเลิกสัญญาตามข้อ ๙ ผู้ขายจะต้องชำระค่าปรับให้ผู้ซื้อเป็นรายวันในอัตราร้อยละ.....(๒๑).....(.....) ของราคาส่งของที่ยังมิได้รับมอบ นับถัดจากวันครบกำหนดตามสัญญาจนถึงวันที่ผู้ขายได้นำสิ่งของมาส่งมอบให้แก่ผู้ซื้อจนถูกต้องครบถ้วนตามสัญญา

การคิดค่าปรับในกรณีสิ่งของที่ตกลงซื้อขายประกอบกันเป็นชุด แต่ผู้ขายส่งมอบเพียงบางส่วน หรือขาดส่วนประกอบส่วนหนึ่งส่วนใดไปทำให้ไม่สามารถใช้การได้โดยสมบูรณ์ ให้ถือว่ายังมิได้ส่งมอบสิ่งของนั้นเลย และให้คิดค่าปรับจากราคาส่งของเต็มทั้งชุด

ในระหว่างที่ผู้ซื้อยังมีได้ใช้สิทธิบอกเลิกสัญญานั้น หากผู้ซื้อเห็นว่าผู้ขายไม่อาจปฏิบัติตามสัญญาต่อไปได้ ผู้ซื้อจะใช้สิทธิบอกเลิกสัญญาและริบหรือบังคับจากหลักประกันตาม (๒๒) (ข้อ ๖ และ) ข้อ ๘ กับเรียกร้องให้ชดใช้ราคาที่เพิ่มขึ้นตามที่กำหนดไว้ในข้อ ๙ วรรคสองก็ได้ และถ้าผู้ซื้อได้แจ้งข้อเรียกร้องให้ชำระค่าปรับไปยังผู้ขายเมื่อครบกำหนดส่งมอบแล้ว ผู้ซื้อจะมีสิทธิที่จะปรับผู้ขายจนถึงวันบอกเลิกสัญญาได้อีกด้วย

ข้อ ๑๑ การบังคับค่าปรับ ค่าเสียหาย และค่าใช้จ่าย

ในกรณีที่ผู้ขายไม่ปฏิบัติตามสัญญาข้อใดข้อหนึ่งด้วยเหตุใด ๆ ก็ตาม จนเป็นเหตุให้เกิดค่าปรับ ค่าเสียหาย หรือค่าใช้จ่ายแก่ผู้ซื้อ ผู้ขายต้องชดใช้ค่าปรับ ค่าเสียหาย หรือค่าใช้จ่ายดังกล่าวให้แก่ผู้ซื้อโดยสิ้นเชิงภายในกำหนด.....(.....) วัน นับถัดจากวันที่ได้รับแจ้งเป็นหนังสือจากผู้ซื้อ

หากผู้ขายไม่ขอใช้ให้ถูกต้องครบถ้วนภายในระยะเวลาดังกล่าวให้ผู้ซื้อที่มีสิทธิที่จะหักเอาจากจำนวนเงินค่าสิ่งของที่ซื้อขายที่ต้องชำระ หรือบังคับจากหลักประกันการปฏิบัติตามสัญญาได้ทันที

หากค่าปรับ ค่าเสียหาย หรือค่าใช้จ่ายที่บังคับจากเงินค่าสิ่งของที่ซื้อขายที่ต้องชำระ หรือหลักประกันการปฏิบัติตามสัญญาแล้วยังไม่เพียงพอ ผู้ขายยินยอมชำระส่วนที่เหลือที่ยังขาดอยู่จนครบถ้วนตามจำนวนค่าปรับ ค่าเสียหาย หรือค่าใช้จ่ายนั้น ภายในกำหนด.....(.....) วัน นับถัดจากวันที่ได้รับแจ้งเป็นหนังสือจากผู้ซื้อ

หากมีเงินค่าสิ่งของที่ซื้อขายตามสัญญาที่หักไว้จ่ายเป็นค่าปรับ ค่าเสียหาย หรือค่าใช้จ่ายแล้วยังเหลืออยู่อีกเท่าใด ผู้ซื้อจะคืนให้แก่ผู้ขายทั้งหมด

ข้อ ๑๒ การงดหรือลดค่าปรับ หรือขยายเวลาส่งมอบ

ในกรณีที่มีเหตุเกิดจากความผิดหรือความบกพร่องของฝ่ายผู้ซื้อ หรือเหตุสุดวิสัย หรือเกิดจากพฤติการณ์อันหนึ่งอันใดที่ผู้ขายไม่ต้องรับผิดชอบตามกฎหมาย หรือเหตุอื่นตามที่กำหนดในกฎกระทรวง ซึ่งออกตามความในกฎหมายว่าด้วยการจัดซื้อจัดจ้างและการบริหารพัสดุภาครัฐ ทำให้ผู้ขายไม่สามารถส่งมอบสิ่งของตามเงื่อนไขและกำหนดเวลาแห่งสัญญานี้ได้ ผู้ขายมีสิทธิของงดหรือลดค่าปรับ หรือขยายเวลาส่งมอบตามสัญญาได้ โดยจะต้องแจ้งเหตุหรือพฤติการณ์ดังกล่าวพร้อมหลักฐานเป็นหนังสือให้ผู้ซื้อทราบภายใน ๑๕ (สิบห้า) วัน นับถัดจากวันที่เหตุอันสิ้นสุดลง หรือตามที่กำหนดในกฎกระทรวงดังกล่าว

ถ้าผู้ขายไม่ปฏิบัติให้เป็นไปตามความในวรรคหนึ่ง ให้ถือว่าผู้ขายได้ละสิทธิเรียกร้องในการที่จะงดหรือลดค่าปรับหรือขยายเวลาส่งมอบตามสัญญา โดยไม่มีเงื่อนไขใด ๆ ทั้งสิ้น เว้นแต่กรณีเหตุเกิดจากความผิดหรือความบกพร่องของฝ่ายผู้ซื้อซึ่งมีหลักฐานชัดเจนหรือผู้ซื้อทราบอยู่แล้วตั้งแต่ต้น

การงดหรือลดค่าปรับหรือขยายเวลาส่งมอบตามสัญญาตามวรรคหนึ่ง อยู่ในดุลพินิจของผู้ซื้อที่จะพิจารณาตามที่เห็นสมควร

ข้อ ๑๓ การใช้เรือไทย

ถ้าสิ่งของที่จะต้องส่งมอบให้แก่ผู้ซื้อตามสัญญานี้ เป็นสิ่งของที่ผู้ขายจะต้องสั่งหรือนำเข้ามาจากต่างประเทศ และสิ่งของนั้นต้องนำเข้ามาโดยทางเรือในเส้นทางเดินเรือที่มีเรือไทยเดินอยู่ และสามารถให้บริการรับขนได้ตามที่รัฐมนตรีว่าการกระทรวงคมนาคมประกาศกำหนด ผู้ขายต้องจัดการให้สิ่งของดังกล่าวบรรทุกโดยเรือไทยหรือเรือที่มีสิทธิเช่นเดียวกับเรือไทยจากต่างประเทศมายังประเทศไทย เว้นแต่จะได้รับอนุญาตจากกรมเจ้าท่าก่อนบรรทุกของนั้นลงเรืออื่นที่มีใช้เรือไทยหรือเป็นของที่รัฐมนตรีว่าการกระทรวงคมนาคมประกาศยกเว้นให้บรรทุกโดยเรืออื่นได้ ทั้งนี้ ไม่ว่าการสั่งหรือนำเข้าสิ่งของดังกล่าวจากต่างประเทศจะเป็นแบบใด

ในการส่งมอบสิ่งของตามสัญญาให้แก่ผู้ซื้อ ถ้าสิ่งของนั้นเป็นสิ่งของตามวรรคหนึ่ง ผู้ขายจะต้องส่งมอบใบตราส่ง (Bill of Lading) หรือสำเนาใบตราส่งสำหรับของนั้น ซึ่งแสดงว่าได้บรรทุกมาโดยเรือไทยหรือเรือที่มีสิทธิเช่นเดียวกับเรือไทยให้แก่ผู้ซื้อพร้อมกับการส่งมอบสิ่งของด้วย

ในกรณีที่สิ่งของดังกล่าวไม่ได้บรรทุกจากต่างประเทศมายังประเทศไทย โดยเรือไทยหรือเรือที่มีสิทธิเช่นเดียวกับเรือไทย ผู้ขายต้องส่งมอบหลักฐานซึ่งแสดงว่าได้รับอนุญาตจากกรมเจ้าท่าให้บรรทุกของโดยเรืออื่นได้หรือหลักฐานซึ่งแสดงว่าได้ชำระค่าธรรมเนียมพิเศษเนื่องจากการไม่บรรทุกของโดยเรือไทยตามกฎหมายว่าด้วยการส่งเสริมการพาณิชย์แล้วอย่างใดอย่างหนึ่งแก่ผู้ซื้อด้วย

ในกรณีที่ผู้ขายไม่ส่งมอบหลักฐานอย่างใดอย่างหนึ่งดังกล่าวในวรรคสองและวรรคสาม ให้แก่ผู้ซื้อ แต่จะขอส่งมอบสิ่งของดังกล่าวให้ผู้ซื้อก่อนโดยยังไม่รับชำระเงินค่าสิ่งของ ผู้ซื้อจะมีสิทธิรับสิ่งของดังกล่าวไว้ก่อนและชำระเงินค่าสิ่งของเมื่อผู้ขายได้ปฏิบัติถูกต้องครบถ้วนดังกล่าวแล้วได้

สัญญานี้ทำขึ้นเป็นสองฉบับ มีข้อความถูกต้องตรงกัน คู่สัญญาได้อ่านและเข้าใจข้อความโดยละเอียดตลอดแล้ว จึงได้ลงลายมือชื่อพร้อมทั้งประทับตรา (ถ้ามี) ไว้เป็นสำคัญต่อหน้าพยาน และคู่สัญญาต่างยึดถือไว้ฝ่ายละหนึ่งฉบับ

(ลงชื่อ).....ผู้ซื้อ

(.....)

(ลงชื่อ).....ผู้ขาย

(.....)

(ลงชื่อ).....พยาน

(.....)

(ลงชื่อ).....พยาน

(.....)

วิธีปฏิบัติเกี่ยวกับสัญญาซื้อขาย

- (๑) ให้ระบุเลขที่สัญญาในบึงประมาณหนึ่ง ๆ ตามลำดับ
 - (๒) ให้ระบุชื่อของหน่วยงานของรัฐที่เป็นนิติบุคคล เช่น กรม ก. หรือรัฐวิสาหกิจ ข. เป็นต้น
 - (๓) ให้ระบุชื่อและตำแหน่งของหัวหน้าหน่วยงานของรัฐที่เป็นนิติบุคคลนั้น หรือผู้ที่ได้รับมอบอำนาจ เช่น นาย ก. อธิบดีกรม..... หรือ นาย ข. ผู้ได้รับมอบอำนาจจากอธิบดีกรม.....
 - (๔) ให้ระบุชื่อผู้ขาย
 - ก. กรณีนิติบุคคล เช่น ห้างหุ้นส่วนสามัญจดทะเบียน ห้างหุ้นส่วนจำกัด บริษัทจำกัด
 - ข. กรณีบุคคลธรรมดา ให้ระบุชื่อและที่อยู่
 - (๕) เป็นข้อความหรือเงื่อนไขเพิ่มเติม ซึ่งหน่วยงานของรัฐผู้ทำสัญญาอาจเลือกใช้หรือตัดออกได้ตามข้อเท็จจริง
 - (๖) เป็นข้อความหรือเงื่อนไขเพิ่มเติม ซึ่งหน่วยงานของรัฐผู้ทำสัญญาอาจเลือกใช้หรือตัดออกได้ตามข้อเท็จจริง
 - (๗) ให้ระบุว่าเป็นการซื้อสิ่งของตามตัวอย่าง หรือรายการละเอียด หรือแค็ตตาล็อก หรือแบบรูป รายการ หรืออื่น ๆ (ให้ระบุ) และปกติจะต้องกำหนดไว้ด้วยว่าสิ่งของที่จะซื้อนั้น เป็นของแท้ เป็นของใหม่ ไม่เคยใช้งานมาก่อน
 - (๘) ให้ระบุหน่วยที่ใช้ เช่น กิโลกรัม ชิ้น เมตร เป็นต้น
 - (๙) เป็นข้อความหรือเงื่อนไขเพิ่มเติม ซึ่งหน่วยงานของรัฐผู้ทำสัญญาอาจเลือกใช้หรือตัดออกได้ตามข้อเท็จจริง
 - (๑๐) เป็นข้อความหรือเงื่อนไขเพิ่มเติม ซึ่งหน่วยงานของรัฐผู้ทำสัญญาอาจเลือกใช้หรือตัดออกได้ตามข้อเท็จจริง
 - (๑๑) กำหนดเวลาส่งมอบจะต้องแจ้งล่วงหน้าไม่น้อยกว่ากี่วัน ให้อยู่ในดุลพินิจของผู้ซื้อโดยตกลงกับผู้ขาย โดยปกติควรจะต้องกำหนดไว้ประมาณ ๓ วันทำการ เพื่อที่ผู้ซื้อจะได้จัดเตรียมเจ้าหน้าที่ไว้ตรวจรับของนั้น
- ในกรณีที่มีการส่งมอบสิ่งของหลายครั้ง ให้ระบุวันเวลาที่ส่งมอบแต่ละครั้งไว้ด้วย และในกรณีที่มีการติดตั้งด้วย ให้แยกกำหนดเวลาส่งมอบ และกำหนดเวลาการติดตั้งออกจากกัน
- (๑๒) เป็นข้อความหรือเงื่อนไขเพิ่มเติม ซึ่งหน่วยงานของรัฐผู้ทำสัญญาอาจเลือกใช้หรือตัดออกได้ตามข้อเท็จจริง
 - (๑๓) ให้หน่วยงานของรัฐเลือกใช้ตามความเหมาะสม
 - ข้อความในข้อ ๖ กรณีไม่มีการจ่ายเงินล่วงหน้าให้ผู้ขาย ให้เลือกใช้ข้อความในข้อ (๑๓ ก)
 - ข้อความในข้อ ๖ กรณีมีการจ่ายเงินล่วงหน้าให้ผู้ขาย ให้เลือกใช้ข้อความในข้อ (๑๓ ข)
 - (๑๔) เป็นข้อความหรือเงื่อนไขเพิ่มเติม ซึ่งหน่วยงานของรัฐผู้ทำสัญญาอาจเลือกใช้หรือตัดออกได้ตามข้อเท็จจริง
 - (๑๕) ระยะเวลารับประกันและระยะเวลาแก้ไขซ่อมแซมจะกำหนดเท่าใด แล้วแต่ลักษณะของสิ่งของที่ซื้อขายกัน โดยให้อยู่ในดุลพินิจของผู้ซื้อ เช่น เครื่องคำนวณไฟฟ้า กำหนดเวลารับประกัน ๑ ปี กำหนดเวลาแก้ไขภายใน ๗ วัน เป็นต้น ทั้งนี้ จะต้องประกาศให้ทราบในเอกสารเชิญชวนด้วย
 - (๑๖) “หลักประกัน” หมายถึง หลักประกันที่ผู้ขายนำมามอบไว้แก่หน่วยงานของรัฐ เมื่อลงนามในสัญญา เพื่อเป็นการประกันความเสียหายที่อาจจะเกิดขึ้นจากการปฏิบัติตามสัญญา ดังนี้

(๑) เงินสด

(๒) เช็คหรือตราพท์ที่ธนาคารเซ็นสั่งจ่าย ซึ่งเป็นเช็คหรือตราพท์ลงวันที่ที่ใช้เช็คหรือตราพท์นั้นชำระต่อเจ้าหน้าที หรือก่อนวันนั้นไม่เกิน ๓ วันทำการ

(๓) หนังสือค้ำประกันของธนาคารภายในประเทศตามตัวอย่างที่คณะกรรมการนโยบายกำหนด โดยอาจเป็นหนังสือค้ำประกันอิเล็กทรอนิกส์ตามวิธีการที่กรมบัญชีกลางกำหนดก็ได้

(๔) หนังสือค้ำประกันของบริษัทเงินทุนหรือบริษัทเงินทุนหลักทรัพย์ที่ได้รับอนุญาตให้ประกอบกิจการเงินทุนเพื่อการพาณิชย์และประกอบธุรกิจค้ำประกันตามประกาศของธนาคารแห่งประเทศไทย ตามรายชื่อบริษัทเงินทุนที่ธนาคารแห่งประเทศไทยแจ้งเวียนให้ทราบ โดยอนุโลมให้ใช้ตามตัวอย่างหนังสือค้ำประกันของธนาคารที่คณะกรรมการนโยบายกำหนด

(๕) พันธบัตรรัฐบาลไทย

(๑๗) ให้กำหนดจำนวนเงินหลักประกันการปฏิบัติตามสัญญาตามระเบียบกระทรวงการคลังว่าด้วยการจัดซื้อจัดจ้างและการบริหารพัสดุภาครัฐ พ.ศ. ๒๕๖๐ ข้อ ๑๖๘

(๑๘) เป็นข้อความหรือเงื่อนไขเพิ่มเติม ซึ่งหน่วยงานของรัฐผู้ทำสัญญาอาจเลือกใช้หรือตัดออกได้ตามข้อเท็จจริง

(๑๙) เป็นข้อความหรือเงื่อนไขเพิ่มเติม ซึ่งหน่วยงานของรัฐผู้ทำสัญญาอาจเลือกใช้หรือตัดออกได้ตามข้อเท็จจริง

(๒๐) กำหนดเวลาที่ผู้ซื้อจะซื้อสิ่งของจากแหล่งอื่นเมื่อบอกเลิกสัญญาและมีสิทธิเรียกเงินในส่วนที่เพิ่มขึ้นจากราคาที่กำหนดไว้ในสัญญานั้น ให้อยู่ในดุลพินิจของผู้ซื้อโดยตกลงกับผู้ขาย และโดยปกติแล้วไม่ควรเกิน ๓ เดือน

(๒๑) อัตราค่าปรับตามสัญญาข้อ ๑๐ ให้กำหนดเป็นรายวันในอัตราระหว่างร้อยละ ๐.๑๐-๐.๒๐ ตามระเบียบกระทรวงการคลังว่าด้วยการจัดซื้อจัดจ้างและการบริหารพัสดุภาครัฐ พ.ศ. ๒๕๖๐ ข้อ ๑๖๒ ส่วนกรณีจะปรับร้อยละเท่าใด ให้อยู่ในดุลพินิจของหน่วยงานของรัฐผู้ซื้อที่จะพิจารณา โดยคำนึงถึงราคาและลักษณะของพัสดุที่ซื้อ ซึ่งอาจมีผลกระทบต่อการใช้ของผู้ขายจะหลีกเลี่ยงไม่ปฏิบัติตามสัญญา แต่ทั้งนี้การที่จะกำหนดค่าปรับเป็นร้อยละเท่าใด จะต้องกำหนดไว้ในเอกสารเชิญชวนด้วย

(๒๒) เป็นข้อความหรือเงื่อนไขเพิ่มเติม ซึ่งหน่วยงานของรัฐผู้ทำสัญญาอาจเลือกใช้หรือตัดออกได้ตามข้อเท็จจริง

แบบหนังสือค้ำประกัน

(หลักประกันสัญญาซื้อ)

(กรณีปกติ)

เลขที่.....

วันที่.....

ข้าพเจ้า.....(ชื่อธนาคาร).....สำนักงานตั้งอยู่เลขที่..... ถนน..... ตำบล/แขวง..... อำเภอ/เขต..... จังหวัด..... โดย..... ผู้มีอำนาจลงนามผูกพันธนาคาร ขอทำหนังสือค้ำประกันฉบับนี้ไว้ต่อ.....(ชื่อหน่วยงานของรัฐ ผู้ประกวดราคา).....ซึ่งต่อไปนี้เรียกว่า “ผู้ซื้อ” ดังมีข้อความต่อไปนี้

๑. ตามที่.....(ชื่อผู้ขาย).....ซึ่งต่อไปนี้เรียกว่า “ผู้ขาย” ได้ทำสัญญาซื้อขาย.....กับผู้ซื้อ ตามสัญญาเลขที่.....ลงวันที่..... เดือน..... พ.ศ. ซึ่งผู้ขายต้องวางหลักประกัน การปฏิบัติตามสัญญาต่อผู้ซื้อ เป็นจำนวนเงิน.....บาท (.....) ซึ่งเท่ากับร้อยละ..... (.....) ของมูลค่า ทั้งหมดของสัญญา

ข้าพเจ้ายินยอมผูกพันตนโดยไม่มีเงื่อนไขที่จะค้ำประกันในการชำระเงินให้ตามสิทธิเรียกร้องของผู้ซื้อ จำนวนไม่เกิน.....บาท (.....) ในฐานะเป็นลูกหนี้ร่วม ในกรณีที่ผู้ขายก่อให้เกิด ความเสียหายใด ๆ หรือต้องชำระค่าปรับ หรือค่าใช้จ่ายใด ๆ หรือผู้ขายมิได้ปฏิบัติตามภาระหน้าที่ใด ๆ ที่กำหนด ในสัญญาดังกล่าวข้างต้น ทั้งนี้ โดยผู้ซื้อไม่จำเป็นต้องเรียกร้องให้ผู้ขายชำระหนี้ดังกล่าว

๒. หนังสือค้ำประกันนี้มีผลใช้บังคับตั้งแต่ *วันที่..... เดือน..... พ.ศ. ถึงวันที่..... เดือน..... พ.ศ. และข้าพเจ้าจะไม่เพิกถอนการค้ำประกันนี้ภายในระยะเวลาที่กำหนดไว้

๓. หากผู้ซื้อได้ขยายระยะเวลาให้แก่ผู้ขาย ให้ถือว่าข้าพเจ้ายินยอมในกรณีนั้น ๆ ด้วย โดยให้ขยาย ระยะเวลาการค้ำประกันนี้ออกไปตลอดระยะเวลาที่ผู้ซื้อได้ขยายระยะเวลาให้แก่ผู้ขายดังกล่าวข้างต้น

ข้าพเจ้าได้ลงนามและประทับตราไว้ต่อหน้าพยานเป็นสำคัญ

ลงชื่อ.....ผู้ค้ำประกัน

(.....)

ตำแหน่ง.....

ลงชื่อ.....พยาน

(.....)

ลงชื่อ.....พยาน

(.....)

*หมายเหตุ : กรณีลงนามในสัญญาซื้อตามปกติ ให้หน่วยงานของรัฐระบุวันที่หนังสือค้ำประกันเริ่มมีผล ใช้บังคับให้มีผลตั้งแต่วันที่ทำสัญญาซื้อ

บทนิยาม

“ผู้มีผลประโยชน์ร่วมกัน” หมายความว่า บุคคลธรรมดาหรือนิติบุคคลที่เข้าเสนอราคา หรือเข้ายื่นข้อเสนอในการจัดซื้อจัดจ้างต่อหน่วยงานของรัฐใด เป็นผู้มีส่วนได้เสียไม่ว่าโดยทางตรงหรือทางอ้อมในกิจการของบุคคลธรรมดาหรือนิติบุคคลอื่นที่เข้าเสนอราคาหรือเข้ายื่นข้อเสนอต่อหน่วยงานของรัฐนั้นในคราวเดียวกัน

การมีส่วนได้เสียไม่ว่าโดยทางตรงหรือทางอ้อมของบุคคลธรรมดาหรือนิติบุคคลดังกล่าวข้างต้นได้แก่ การที่บุคคลธรรมดาหรือนิติบุคคลดังกล่าวมีความสัมพันธ์กันในลักษณะ ดังต่อไปนี้

(๑) มีความสัมพันธ์กันในเชิงบริหาร โดยผู้จัดการ หุ่นส่วนผู้จัดการ กรรมการผู้จัดการ ผู้บริหาร หรือผู้มีอำนาจในการดำเนินงานในกิจการของบุคคลธรรมดาหรือของนิติบุคคลรายหนึ่ง มีอำนาจหรือสามารถใช้อำนาจในการบริหารจัดการกิจการของบุคคลธรรมดา หรือของนิติบุคคลอีกรายหนึ่ง หรือหลายรายที่เข้าเสนอราคาหรือเข้ายื่นข้อเสนอต่อหน่วยงานของรัฐนั้นในคราวเดียวกัน

(๒) มีความสัมพันธ์กันในเชิงทุน โดยผู้เป็นหุ้นส่วนในห้างหุ้นส่วนสามัญ หรือผู้เป็นหุ้นส่วนไม่จำกัดความรับผิดชอบในห้างหุ้นส่วนจำกัด หรือผู้ถือหุ้นรายใหญ่ในบริษัทจำกัดหรือบริษัทมหาชนจำกัด เป็นหุ้นส่วนในห้างหุ้นส่วนสามัญหรือห้างหุ้นส่วนจำกัด หรือเป็นผู้ถือหุ้นรายใหญ่ในบริษัทจำกัด หรือบริษัทมหาชนจำกัด อีกรายหนึ่งหรือหลายราย ที่เข้าเสนอราคาหรือเข้ายื่นข้อเสนอต่อหน่วยงานของรัฐนั้นในคราวเดียวกัน

คำว่า “ผู้ถือหุ้นรายใหญ่” ให้หมายความว่า ผู้ถือหุ้นซึ่งถือหุ้นเกินกว่าร้อยละยี่สิบห้าในกิจการนั้น หรือในอัตราอื่นตามที่ผู้รักษาการตามระเบียบเห็นสมควรประกาศกำหนด สำหรับกิจการบางประเภทหรือบางขนาด

(๓) มีความสัมพันธ์กันในลักษณะไขว้กันระหว่าง (๑) และ (๒) โดยผู้จัดการ หุ่นส่วนผู้จัดการ กรรมการผู้จัดการ ผู้บริหาร หรือผู้มีอำนาจในการดำเนินงานในกิจการของบุคคลธรรมดา หรือของนิติบุคคลรายหนึ่ง เป็นหุ้นส่วนในห้างหุ้นส่วนสามัญหรือห้างหุ้นส่วนจำกัด หรือเป็นผู้ถือหุ้นรายใหญ่ ในบริษัทจำกัดหรือบริษัทมหาชนจำกัดอีกรายหนึ่งหรือหลายราย ที่เข้าเสนอราคาหรือเข้ายื่นข้อเสนอต่อหน่วยงานของรัฐนั้นในคราวเดียวกัน หรือในนัยกลับกัน

การดำรงตำแหน่ง การเป็นหุ้นส่วน หรือการเข้าถือหุ้นดังกล่าวข้างต้นของคู่สมรสหรือบุตรที่ยังไม่บรรลุนิติภาวะของบุคคลใน (๑) (๒) หรือ (๓) ให้ถือว่าเป็นการดำรงตำแหน่ง การเป็นหุ้นส่วน หรือการถือหุ้นของบุคคลดังกล่าว

ในกรณีบุคคลใดใช้ชื่อบุคคลอื่นเป็นผู้จัดการ หุ่นส่วนผู้จัดการ กรรมการผู้จัดการ ผู้บริหาร ผู้เป็นหุ้นส่วน หรือผู้ถือหุ้นโดยที่ตนเองเป็นผู้ใช้อำนาจในการบริหารที่แท้จริง หรือเป็นหุ้นส่วน หรือผู้ถือหุ้นที่แท้จริงของห้างหุ้นส่วน หรือบริษัทจำกัด หรือบริษัทมหาชนจำกัด แล้วแต่กรณี และห้างหุ้นส่วน หรือบริษัทจำกัด หรือบริษัทมหาชนจำกัดที่เกี่ยวข้องได้เข้าเสนอราคาหรือเข้ายื่นข้อเสนอต่อหน่วยงานของรัฐนั้นในคราวเดียวกัน ให้ถือว่าผู้ยื่นข้อเสนอนั้นมีความสัมพันธ์กันตาม (๑) (๒) หรือ (๓) แล้วแต่กรณี

บทนิยาม

“การขัดขวางการแข่งขันอย่างเป็นธรรม” หมายความว่า การที่ผู้ยื่นข้อเสนอรายหนึ่งหรือหลายราย กระทำการอย่างใด ๆ อันเป็นการขัดขวาง หรือเป็นอุปสรรค หรือไม่เปิดโอกาสให้มีการแข่งขันอย่างเป็นธรรม ในการเสนอราคาหรือยื่นข้อเสนอต่อหน่วยงานของรัฐ ไม่ว่าจะกระทำโดยการสมยอมกัน หรือโดยการให้ ขอให้ หรือรับว่าจะให้ เรียก รับ หรือยอมจะรับเงิน หรือทรัพย์สิน หรือประโยชน์อื่นใด หรือใช้กำลัง ประทุษร้าย หรือข่มขู่ว่าจะใช้กำลังประทุษร้าย หรือแสดงเอกสารอันเป็นเท็จ หรือสื่อว่า กระทำการทุจริตอื่น ใดในการเสนอราคา ทั้งนี้ โดยมีวัตถุประสงค์ที่จะแสวงหาประโยชน์ในระหว่าง ผู้ยื่นข้อเสนอด้วยกัน หรือเพื่อให้ประโยชน์แก่ผู้ยื่นข้อเสนอรายหนึ่งรายใดเป็นผู้มีสิทธิทำสัญญา กับหน่วยงานของรัฐนั้น หรือเพื่อหลีกเลี่ยงการแข่งขันอย่างเป็นธรรม หรือเพื่อให้เกิดความได้เปรียบ หน่วยงานของรัฐโดยมิใช่เป็นไป ในทางการประกอบธุรกิจปกติ

บัญชีเอกสารส่วนที่ ๑

๑. ในกรณีผู้ยื่นข้อเสนอเป็นนิติบุคคล
- (ก) ห้างหุ้นส่วนสามัญหรือห้างหุ้นส่วนจำกัด
 - สำเนาหนังสือรับรองการจดทะเบียนนิติบุคคล
ไฟล์ข้อมูล..... ขนาดไฟล์.....
 - บัญชีรายชื่อหุ้นส่วนผู้จัดการ
ไฟล์ข้อมูล..... ขนาดไฟล์.....
 - (ข) บริษัทจำกัดหรือบริษัทมหาชนจำกัด
 - สำเนาหนังสือรับรองการจดทะเบียนนิติบุคคล
ไฟล์ข้อมูล..... ขนาดไฟล์.....
 - สำเนาหนังสือบริคณห์สนธิ
ไฟล์ข้อมูล..... ขนาดไฟล์.....
 - บัญชีรายชื่อกรรมการผู้จัดการ
ไฟล์ข้อมูล..... ขนาดไฟล์.....
 - บัญชีผู้ถือหุ้นรายใหญ่ (ถ้ามี)
 - ไม่มีผู้ถือหุ้นรายใหญ่
 - มีผู้ถือหุ้นรายใหญ่
ไฟล์ข้อมูล..... ขนาดไฟล์.....
๒. ในกรณีผู้ยื่นข้อเสนอไม่เป็นนิติบุคคล
- (ก) บุคคลธรรมดา
 - สำเนาบัตรประจำตัวประชาชนของผู้ยื่น
ไฟล์ข้อมูล..... ขนาดไฟล์.....
 - (ข) คณะบุคคล
 - สำเนาข้อตกลงที่แสดงถึงการเข้าเป็นหุ้นส่วน
ไฟล์ข้อมูล..... ขนาดไฟล์.....
 - สำเนาบัตรประจำตัวประชาชนของผู้เป็นหุ้นส่วน
ไฟล์ข้อมูล..... ขนาดไฟล์.....
๓. ในกรณีผู้ยื่นข้อเสนอเป็นผู้ยื่นข้อเสนอร่วมกันในฐานะเป็นผู้ร่วมค้า
- สำเนาสัญญาของการเข้าร่วมค้า
ไฟล์ข้อมูล..... ขนาดไฟล์.....
 - (ก) ในกรณีผู้ร่วมค้าเป็นบุคคลธรรมดา
 - บุคคลสัญชาติไทย
สำเนาบัตรประจำตัวประชาชน
ไฟล์ข้อมูล..... ขนาดไฟล์.....
 - บุคคลที่มีใช้สัญชาติไทย
สำเนาหนังสือเดินทาง
ไฟล์ข้อมูล..... ขนาดไฟล์.....

- (ข) ในกรณีผู้ร่วมค้าเป็นนิติบุคคล
 - ห้างหุ้นส่วนสามัญหรือห้างหุ้นส่วนจำกัด
สำเนาหนังสือรับรองการจดทะเบียนนิติบุคคล
ไฟล์ข้อมูล..... ขนาดไฟล์.....
 - บัญชีรายชื่อหุ้นส่วนผู้จัดการ
ไฟล์ข้อมูล..... ขนาดไฟล์.....
 - บริษัทจำกัดหรือบริษัทมหาชนจำกัด
สำเนาหนังสือรับรองการจดทะเบียนนิติบุคคล
ไฟล์ข้อมูล..... ขนาดไฟล์.....
 - สำนักงานสื่อปริทัศน์
ไฟล์ข้อมูล..... ขนาดไฟล์.....
 - บัญชีรายชื่อกรรมการผู้จัดการ
ไฟล์ข้อมูล..... ขนาดไฟล์.....
 - บัญชีผู้ถือหุ้นรายใหญ่ (ถ้ามี)
 - ไม่มีผู้ถือหุ้นรายใหญ่
 - มีผู้ถือหุ้นรายใหญ่
ไฟล์ข้อมูล..... ขนาดไฟล์.....

- ๔. แบบตรวจสอบข้อมูลของผู้ประกอบการที่จะเข้าร่วมการเสนอราคาในโครงการที่มีวงเงินจัดซื้อจัดจ้างตั้งแต่ ๓๐๐ ล้านบาทขึ้นไป
ไฟล์ข้อมูล..... ขนาดไฟล์.....

- ๕. แบบข้อตกลงคุณธรรม (Integrity Pact) ความร่วมมือป้องกันการทุจริตในการจัดซื้อจัดจ้างภาครัฐ (สำหรับส่วนราชการ/รัฐวิสาหกิจ/องค์การมหาชน/หน่วยงานของรัฐและภาคเอกชน) กรณีโครงการจัดซื้อจัดจ้างที่มีวงเงินตั้งแต่ ๑,๐๐๐ ล้านบาทขึ้นไป
ไฟล์ข้อมูล..... ขนาดไฟล์.....

- ๖. อื่น ๆ (ถ้ามี)
 -
ไฟล์ข้อมูล..... ขนาดไฟล์.....
 -
ไฟล์ข้อมูล..... ขนาดไฟล์.....
 -
ไฟล์ข้อมูล..... ขนาดไฟล์.....

ข้าพเจ้าขอรับรองว่า เอกสารหลักฐานที่ข้าพเจ้ายื่นพร้อมการเสนอราคาทางระบบจัดซื้อจัดจ้างภาครัฐ ด้วยอิเล็กทรอนิกส์ในการคัดเลือกครั้งนี้ถูกต้องและเป็นความจริงทุกประการ

ลงชื่อ.....ผู้ยื่นข้อเสนอ
(.....)

บัญชีเอกสารส่วนที่ ๒

- ๑. แค็ตตาล็อกและหรือแบบรูปรายการละเอียดคุณลักษณะเฉพาะ
ไฟล์ข้อมูล..... ขนาดไฟล์.....
- ๒. สำเนาใบขึ้นทะเบียนผู้ประกอบการวิสาหกิจขนาดกลางและขนาดย่อม (SMEs) (ถ้ามี)
ไฟล์ข้อมูล..... ขนาดไฟล์.....
- ๓. สำเนาหนังสือรับรองสินค้า Made In Thailand ของสภาอุตสาหกรรมแห่งประเทศไทย (ถ้ามี)
ไฟล์ข้อมูล..... ขนาดไฟล์.....
- ๔. สรุปรายละเอียดประกอบการอธิบายเอกสารตามที่หน่วยงานของรัฐกำหนดให้จัดส่งภายหลังวันเสนอราคา เพื่อใช้ในประกอบการพิจารณา (ถ้ามี) ดังนี้
 - ๔.๑
ไฟล์ข้อมูล..... ขนาดไฟล์.....
 - ๔.๒
ไฟล์ข้อมูล..... ขนาดไฟล์.....
- ๕. อื่นๆ (ถ้ามี)
 - ๕.๑.....
ไฟล์ข้อมูล..... ขนาดไฟล์.....
 - ๕.๒.....
ไฟล์ข้อมูล..... ขนาดไฟล์.....
 - ๕.๓.....
ไฟล์ข้อมูล..... ขนาดไฟล์.....

ข้าพเจ้าขอรับรองว่าเอกสารหลักฐานที่ข้าพเจ้าได้ยื่นมาพร้อมการเสนอราคาทางระบบจัดซื้อจัดจ้างภาครัฐด้วยอิเล็กทรอนิกส์ในการคัดเลือกครั้งนี้ถูกต้องและเป็นความจริงทุกประการ

ลงชื่อ.....ผู้ยื่นข้อเสนอ
(.....)

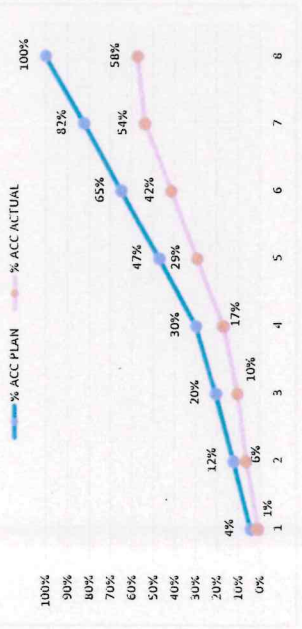
ตัวอย่างการคำนวณและการประเมินการดำเนินการตามแผนการทำงาน

ที่	รายการ	หน่วย	ปริมาณงาน	ราคาต่อหน่วย	เป็นเงิน	%
1	งานก่อสร้างเดิม	ส.บ.ม.	100	5,000	500,000	16%
		ส.บ.ม.	120	2,000	240,000	8%
2	งานชีวทาง	ตร.บ.ม.	400	2,000	800,000	26%
		ตร.บ.ม.	300	5,000	1,500,000	49%
		รวม			3,040,000	100%

$$\frac{125,000}{3,040,000} \times 100 = 4.1\%$$

$$\frac{(500,000 \times 25)}{100} = 125,000$$

	1	2	3	4	5	6	7	8
ตค								
พย								
ธค	25	25	25	25				
มค								
กพ								
มีค								
Money	125,000	245,000	245,000	285,000	535,000	535,000	535,000	535,000
AccMoney	125,000	370,000	615,000	900,000	1,435,000	1,970,000	2,505,000	3,040,000
% PLAN	4%	8%	8%	9%	18%	18%	18%	18%
% ACC PLAN	4%	12%	20%	30%	47%	65%	82%	100%
% ACTUAL	1%	6%	4%	7%	12%	12%	12%	4%
% ACC ACTUAL	1%	6%	10%	17%	29%	42%	54%	58%
% ACC DIFF	3%	6%	10%	13%	18%	23%	28%	42%
% PLAN/2	2%	4%	4%	5%	9%	9%	9%	9%
% PLAN/2 DIFF	1%	-2%	0%	-2%	-4%	-4%	-4%	5%



- หมายเหตุ:
- 1) กรณีตัวอย่าง กำหนดระยะเวลาการก่อสร้างตามแผนดำเนินงานทั้งหมด 8 เดือน
 - 2) หมายถึง ระยะเวลาการก่อสร้างตามแผนดำเนินงานของแต่ละรายการก่อสร้าง เช่น งานหรือโครงสร้างเดิม กำหนดระยะเวลาการก่อสร้าง จำนวน 4 เดือน (ไม่รวมระยะเวลาการก่อสร้างชีวทาง)
 - 3) หมายถึง ร้อยละของงานที่ได้รับจ้างต้องดำเนินการก่อสร้างตามแผนงานประจำเดือนของแต่ละรายการก่อสร้าง (แต่ละรายการก่อสร้าง รวมกัน 100%)
 - 4) มูลค่างานแต่ละรายการ จำนวนจากร้อยละตามแผนงานเทียบกับมูลค่างานของแต่ละรายการ
 - 5) ร้อยละของแผนดำเนินงาน จำนวนจากมูลค่าตามแผนดำเนินงานเมื่อเทียบกับมูลค่าของงานทั้งหมด

ตัวอย่างวิธีการจัดทำแผนการทำงาน

ที่	รายการ	หน่วย	ปริมาณงาน	ราคาต่อหน่วย	เป็นเงิน	%	1	2	3	4	5	6	7	8
							ตค	พย	ธค	มค	กพ	มีค	เมย	พค
1	งานก่อสร้างเดิม													
	a1	ลบ.ม.	100	5,000	500,000	16%	25	25	25					
	a2	ลบ.ม.	120	2,000	240,000	8%		50	50					
2	งานผิวทาง													
	b1	ตร.ม.	400	2,000	800,000	26%				20	20	20	20	20
	b2	ตร.ม.	300	5,000	1,500,000	49%					25	25	25	25
			รวม		3,040,000	100%								

หมายเหตุ: 1) กรณีตัวอย่าง กำหนดระยะเวลาการก่อสร้างตามแผนดำเนินงานทั้งหมดเป็นงานทั้งสิ้น 8 เดือน

- 2) หมายถึง ระยะเวลาการก่อสร้างตามแผนดำเนินงานของแต่ละรายการก่อสร้าง เช่น 1. งานก่อสร้างเดิม กำหนดระยะเวลาก่อสร้าง 5 เดือน
- 3) หมายถึง ร้อยละของงานที่ได้รับจ้างจัดตั้งดำเนินการก่อสร้างตามแผนงานประจำปีของแต่ละรายการก่อสร้าง ซึ่งแต่ละรายการก่อสร้าง คิดเป็นร้อยละ 100 ตามตัวอย่าง งานหรือโครงการเดิม ถือเป็นร้อยละ 100 ของรายการนี้
- 4) มูลค่างานแต่ละรายการ คำนวณจากร้อยละตามแผนงานเทียบกับมูลค่างานของแต่ละรายการ
- 5) ร้อยละของแผนดำเนินงาน คำนวณจากมูลค่าของงานตามแผนดำเนินงาน เมื่อเทียบกับมูลค่าของงานทั้งโครงการ

Money
AccMoney
% PLAN
% ACC PLAN
% ACTUAL
% ACC ACTUAL
% ACC DIFF
% PLAN/2
% PLAN/2 DIFF

ตัวอย่างแบบการจัดทำแผนการทำงาน

ที่	รายการ	หน่วย	ปริมาณงาน	ราคาต่อหน่วย	เป็นเงิน	%
1	งานหรือโครงสร้างเดิม					
	รายการ....	ลบ.ม.				
	รายการ....	ลบ.ม.				
	งานสีผิวทาง					
2	รายการ....	ตร.ม.				
	รายการ....	ตร.ม.				
			รวม			0%

1	2	3	4	5	6	7	8
เดือน...	เดือน...	เดือน...	เดือน...	เดือน...	เดือน...	เดือน...	เดือน...

Money							
AccMoney							
% PLAN							
% ACC PLAN							
% ACTUAL							
% ACC ACTUAL							
% ACC DIFF							
% PLAN/2							
% PLAN/2 DIFF							



หมายเหตุ: 1) กรณีตัวอย่าง กำหนดระยะเวลาการก่อสร้างตามแผนดำเนินงานทั้งหมด 8 เดือน

2) หมายถึง ระยะเวลาการก่อสร้างตามแผนดำเนินงานของแต่ละรายการก่อสร้าง เช่น งานหรือโครงสร้างเดิม กำหนดระยะเวลาการก่อสร้าง จำนวน 4 เดือน (ไม่รวมระยะเวลาการก่อสร้างสีผิวทาง)

3) หมายถึง ร้อยละของงานที่ผู้รับจ้างต้องดำเนินการก่อสร้างตามแผนงานประจำเดือนของแต่ละรายการก่อสร้าง ซึ่งแต่ละรายการก่อสร้าง คิดเป็น 100 %

4) มูลค่างานแต่ละรายการ คำนวณจากร้อยละตามแผนงานเทียบกับมูลค่างานของแต่ละรายการ

5) ร้อยละของแผนดำเนินงานดำเนินงานตามแผนดำเนินการ เมื่อเทียบกับมูลค่าของงานทั้งหมดโครงการ

Money
% PLAN